

MONUMENTE DE PIATRĂ

DIN

COLECȚIA DE ANTICHITĂȚI A MUZEULUI DELA ADAMCLISI

DE

GEORGE MURNU



În vederea unei bune conservări a obiectelor antice descoperite în cetatea Tropaeum și prin împrejurimi, și păstrate în Adamclisi pe lângă «casa Muzeului Național de antichități», încă din anul 1910, când sub direcția subsemnatului s'au făcut cele din urmă săpături în urma morții profesorului Gr. G. Tocilescu, m'am gândit la două măsuri: întâi de-a clădi pe lângă această casă, pe terenul bine situat ce-l posedă Muzeul Național în comuna Adamclisi, un muzeu local, și al doilea de-a întocmi un inventar și un catalog amănunțit al tuturor acestor obiecte.

Aceste măsuri se impuneau numai decât, căci obiectele împrăștiate prin curtea casei amintite erau amenințate nu numai să fie ruinate de intemperii, ci și să dispară prin sustragere sau înstrăinare.

Mulțumită mijloacelor acordate de ministerul învățământului de acum

) Planul în stil clasic a fost conceput de Arh. Sp. Cegăneanu, dar din lipsă de mijloace îndestulătoare sau acordate la timp (și nu în răstimpuri îndepăr-

Buletinul Comisiunii Monumentelor Istorice.

patru ani încoace, întâia mea dorință a și fost adusă la îndeplinire; un muzeu solid clădit din piatră, cu vestibul și cu două mari încăperi bine luminate a luat ființă nu numai în folosul antichităților tropeense, ci și spre împodobirea înfloritorului sat Adamclisi, unde el este cea mai impunătoare clădire publică¹⁾; din nenorocire, mai sunt de făcut în interior și în preajma lui încă unele adaose și îmbunătățiri, cari nu s'au putut face, cum se așteptă, în acest an, când evenimentele externe au absorbit toate fondurile disponibile ale ministerului. Cu oarecari jertfe materiale modestul muzeu dela Adamclisi va răspunde pe deplin scopului pentru care e menit, deschizând cu bun augur era muzeelor provinciale sau regionale, de care țara noastră are astăzi atâta trebuință.

A doua măsură, inventarierea și catalogarea obiectelor, trebuia luată de

tate) el n'a putut fi executat în întregime și în condițiile prevăzute de arhitect.

asemenea cât mai curând, dar pentru aceasta venisem cam târziu, căci înaintea mea aveam un trecut de aproape douăzeci de ani de săpături; până atunci mai nimeni n'avusese cu tot dinadinsul grija de lucrurile descoperite și păstrate în cetate sau la «casa Muzeului». Acestea ca și mai toate antichitățile din Adamclisi erau la discreția celor doi gardieni, care nu prea au fost oameni de ispravă și nici ținuți de scurt în activitatea lor. Neglijența sau vinovăția lor în păzirea avutului ce li se încredințase, o dovedesc lipsurile ce se constată prin datele procurate de jurnalul săpăturilor. Dar câte alte obiecte descoperite și neînregistrate în jurnal au dispărut fără urmă? De regretat e că aceste obiecte nu fuseseră niciodată inventariate, necum descrise, fotografiate ori desenate. Așa că adesea ori nici nu se știe proveniența lor; uneori se știe numai cu aproximație, mai rareori cu siguranță. Și totuși, cine nu-și dă seamă de ce însemnătate ar fi cunoașterea lor exactă în această privință? Câtă lumină n'ar deșteptă în mintea noastră legătura lor cu ruinele la cari s'au găsit și de unde au fost ridicate pe tăcute și fără nicio socoteală! Uneori înțelegerea mai bună sau chiar reconstituirea parțială a unor clădiri atârnă de ele. S'ar crede că pricina acestor neajunsuri ar fi exclusiv neștiința sau nepriceperea. Unele scăpări de condei din scriptele săpăturilor ne fac să aruncăm vina și asupra conducătorilor tehnici ai săpăturilor, cari în dorința lor de a satisface direcțiunea, a cărei predilecție o cunoșteau, erau în stare să

distrugă ruine importante pentru a găsi *inscripțiuni*¹⁾. Așa fiind, nu ne miră dar vitregia cu care au fost tratate oropsitele obiecte de care-i vorba. Starea lor de plâns mi-a inspirat ideea înființării muzeului local spre a pune la adăpost tot ce bruma mai rămăsese din ele. Dar aceasta nu era deajuns; pentru a se ști ce avem și a ne da seamă de importanța celor ce avem, mi s'a părut că e de cea mai mare nevoie să fac o listă, să le numerotez și să le studiez într'un catalog ilustrat cu caracter pe cât se poate mai serios și științific. De aici a izvorit lucrarea ce prezintă astăzi cetitorului. Ea cuprinde studiul, în primul rând, al obiectelor de piatră colecționate în decursul vremii din cetate și din împrejurimile cetății, uneori din depărtări de peste 30 km., de pe unde mai de mult au fost cărate de locuitori spre a le folosi la nevoile lor (la case, la fântâni, la morminte, ș. a.); pe lângă asta ea mai cuprinde și descrierea câtorva monumente de piatră care se află în cetate la locul, unde s'au descoperit. Date fiind împrejurările neprielnice, în care s'au păstrat aceste obiecte, e de prisos a aminti greutatea ce am întâmpinat la întocmirea acestei lucrări. Se înțelege dela sine că stabilirea provenienței lor a fost cea dintâi greutate de care m'am izbit, căci în afară de însemnările răzlețe din scripte, n'avem în această privință nici o mărturie scrisă. M'am resemnat deci la informațiile ce le-am putut culege dela gardieni și mai ales dela unul din ei, care le-a avut sub pază timp îndelungat și fusese în nemijlocită atingere

¹⁾ Spre a se convinge oricine despre adevărul acesta e destul să citez un pasaj din raportul datat din 2 Iunie 1896 și adresat direcțiunii de către Arb.

Fakler, care propune a se săpa în întregimea ei o biserică din cetate, «pentru a găsi, zice el, *inscripțiuni, scopul pe care-l urmărim*».

cu conducătorii săpăturilor și direcțiunea Muzeului. Spusele lor însă nu le-am primit decât cu rezervă și totdeauna controlându-le. Cred totuș că în cele mai multe cazuri datele pot fi socotite aproape ca și sigure, rezultat destul de satisfăcător, dacă ne gândim că în curând, precum s'a și întâmplat, la dispariția gardienilor n'am fi avut nici atâta.

În publicația de față am studiat (afară de puține excepții) mai numai *monumente figurate*, adică acele obiecte din colecție, cari prin forma și reprezentările lor prezintă un interes mai mult sau mai puțin artistic; de aceea am și exclus cele câteva pietre, care n'au decât o importanță pur epigrafică ¹⁾. Gândul meu a fost să scot la lumină o altă latură din viața locuitorilor din Tropaeum, laturea *artistică*, precum colegul meu Pârvan în cartea sa „Cetatea Tropaeum“ a făcut-o cu deosebire sub raportul istoric-epigrafic. E vorba deci de o ilustrare a constatărilor abstracte făcute pe cale istorică, de oarece fiecare monument figurat, adică de caracter artistic, ca lucrare în genere de proveniență locală, e un document concret și viu prin care se manifestă treapta de cultură a populațiunii respective. Documentele noastre nu sunt multe, dar sunt destule pentru a urmări pe temeiul lor evoluția culturală a cetății Tropaeum în cea mai mare parte din timpul cât

el a ființat pe pământ. Indeoabște avem în ele, ca și în ruinele cetății, specimene de produse artistice a vre-o 5 veacuri, adică din veacul al 2-lea până în veacul al 6-lea, și ca și ruinele, sunt mărturiile cele mai credincioase ale vremurilor de răstribite sau de bunăstare, prin cari a trecut Tropaeum în acest decurs de vreme, cât a și dăinuit viața sa ca centru greco-roman. Ilustrația cea mai bună a primei epoci, în care orașul și-a luat nașterea ca fundațiune traiană, e marele monument triumfal din Adamclisi, acel *Tropaion*, dela care se trage numele cetății; la înălțimea valorii artistice a părții lui decorative nu ajunge nici unul din monumentele noastre figurate. Ele sunt în cea mai mare parte lucrări de meșteșugari mai mult sau mai puțin dibaci, dar nu și înzestrați cu însușiri care ar ridica operelor la o concepție de artă propriu zisă. Se dovedește și din această parte, că Tropaeum n'a fost decât un prea modest centru de cultură greco-romană (sau mai bine zis romano-bizantină), ceace era și de așteptat dela o cetate mai mult cu caracter strategic militar și situat nu numai într'o țară puțin roditoare, ci și departe de cele două căi de scurgere a bogățiilor, marea și Dunărea.

Se înțelege că nu am pretenția de a spune ultimul cuvânt în această chestiune, mai ales că nu mi-au stat la dispoziție decât un număr măr-

¹⁾ Din colecția mea lipsesc câteva obiecte cari au fost aduse din Adamclisi la București și se găsesc acum în posesia Muzeului de Antichități (n-ul 182, și 9; n-ul 62, și 63, p. 14; n-ul 12, p. 18; n-ul 39 și 42, p. 19; n-ul 110, p. 22; n-ul 276, p. 26; n-ul 463, p. 33, din *Catalogul Muzeului Național de antichități*, publicat de Gr. G. Tocilescu, Buc. 1906; în urma orânduirii noi a colecțiilor muzeului aceste obiecte n'au putut fi cercetate, deși unele din ele prezintă un interes oarecare pentru publicația de față. De

asemenea a rămas pe dinafară „un cap de copil de marmură“ (care nu știu dacă e cu siguranță din Adamclisi) notat în colecția „Istrati-Capșa“: v. ac. *Buletin*, an. IV, fasc. 15 (Iulie-Septembrie 1911), p. 142 (Const. Moisil); de asemenea „Trofeul lui Constantin cel mare“ aflător acum la „Palatul artelor“, între pietrele dela monumentul triumfal din Adamclisi; dar despre acesta v. *Monumentul dela Adamclisi, Tropaeum Traiani*, de Gr. G. Tocilescu, O. Benndorf și G. Niemann, Viena 1895, p. 129 și urm.

genit de monumente, și acelea păstrate mai mult din întâmplare; ultimul cuvânt e rezervat de bunăseamă momentului, când va fi scos la iveală tot materialul arheologic din cetate,

din care n'a fost încă desgropată decât abia a patra parte. Dar cred că și atunci concluzia generală nu se va schimba cu mult.

CAPITÈLE DELA DIFERITE CLĂDIRI

1. Capitel corintian (fig. 1).

Capitelul e fragmentat: 4 bucățele sunt lipite; restul, peste jumătate dintr'însul, a



Fig. 1.

dispărut. Piatră calcară dela Āsarlāk (poate din straturile inferioare ale carierii, cum arată grăunțele mai compact și pur, dar moale, șubred). Se zice că provine dela *basilica-cisternă*.

Înălțimea 0^m,52; diam. 0^m,43 (în partea inferioară); înălțimea abacului 0^m,07; laturile lui date înapoi cu peste 0^m,02, iar colțul e ascuțit și reeșit cu vreo 0^m,07; eșiturile rotunjite dela mijlocul laturilor la abac 0^m,07.

Abacul e scobit orizontal la mijlocul feței de afară și crestă în linii piezișe, a căror direcție alternează îndreptându-se parte la dreapta, parte la stânga, fără însă ca ele să continue pe toată lungimea lui, ceea ce se observă și la foile de acantă, cum arată o parte în dreapta, unde suprafața e netedă. O dovadă că nu întreg calicele era executat, ci numai pe jumătate și că deci capitelul avea o destinație de semicoloană. Deo-

sebita întrebuintare a capitelului o deducem și dela neregularitatea cercului tras pe fața de sus a abacului. Capitelul nu are volute și calicele se leagă în chip nemijlocit cu abacul. El e ornamentat cu două rânduri de foi de acantă, câte două în direcție opusă; din ele sunt păstrate trei grupuri în bună parte retezate: sunt foi mari dințate, cu vârful foarte regulate și ascuțite, învoalte și distanțiate unele de altele. Capătul de jos al capitelului e încins cu un brâu de frunze îndreptate în jos pieziș, de vreo 0^m,05 lățime.

Execuția e îngrijită. După material și după îngrijirea lucrării s'ar putea admite proveniența lui dela *basilica-cisternă*, dar nu și după tratarea motivului vegetal. Acesta, deși conceput și tratat în sensul bizantin, adică cu o regularitate geometrică, nu e încă dizolvat în foi singuratiche mărunte, cum se vede la capitelele următoare; păstrează dar încă o aparență de elasticitate și de aceea poate aparține unui stadiu de dezvoltare mai tim-



Fig. 1-a.

purie a capitelului bizantin (cam din secolul al V-lea).

2. Capitel corintian (fig. 2).

Fragment, aproape jumătate distrus, piatră calcară de Āsarlāk. S'a găsit «ceva mai departe de *basilica-cisternă*, prin moloaz».

Înălțimea 0^m,46; diam. în partea superioară 0^m,60 (linia diametrului e însemnată cu compasul de către sculptor); în partea inferioară 0^m,36 (de asemenea însemnată).

La mijloc laturile abacului au câte o proeminență emisferică; între el și calice intervin mici volute. Unghiurile dela abac sunt tot reeșite; în spațiul dintre ele și acantă se văd deasemenea urmele volutelor afrontate. Abacul e de o grosime de 0^m,05; fața îi e simplă, neornamentată.

Și aici avem două rânduri de acantă, însă ele sunt suprapuse și acopăr tot spațiul disponibil. Foile sunt așezate la rând; vârfulurile lor, răsărite în afară dela amândouă rândurile, sunt ciuntite cu ciocanul. Ele, lucrate câte două perechi, se termină în forma unui «trifoiu» (cu frunze ascuțite) și sunt încadrate într'un ornament liniar în chip de arcade pornite dela un vrej, care se ridică



Fig. 2.

printre perechile de foi și, alcătuiind partea superioară a calicelui, se încovoie peste aceste din urmă.

3. Capitel corintian (fig. 3).

Fragment, lipsește abacul și partea cea mai mare din rândul al doilea al foi de acantă. Piatră calcară de Asarlâk. Dela basilica-cisternă.

Diametrul, despre coloană, 0^m,45; înălțimea 0^m,47.

Ca formă și factură lucrarea se aseamănă cu No. 2, cu deosebirea că aici «trifoiul» împerechiat în arcade e dublu.

Două fragmente de capitel identic se găsesc *in situ* la basilica-cisternă: unul (No 3^a) mai bine păstrat (cu foile ciuntite de soldații



Fig. 3.

noștri, când au trecut pe timpul campaniei trecute), are despre coloană un diam. 0^m,48, înălțimea întreagă 0^m,44; două rânduri de acantă, din care e păstrat numai rândul de jos (înălțime 0^m,24). Dela celalt capitel (No. 3^b) se mai păstrează un fragment mic: înălțime 0^m,21; lățime 0^m,31.

Toate aceste capitele (2, 3, 3^a, 3^b) lucrate îngrijit ca și No. 1, cum arată deplina geometrizare și disolvare a foilor de acantă, aparțin unei trepte mai înaintate în dezvoltarea stilului bizantin. Asemănarea în tratarea foilor și încadrarea lor în arcadă, cu capitelele coloanelor superioare dela *San Vitale* din Ravenna¹⁾, ne face să credem că aceste capitele ale noastre datează cel puțin din jumătatea întâi a veacului al VI-lea; în orice caz nu pot fi decât post-teodosiene.

4. Capitel corintian (fig. 4).

Capitelul e de marmură albă din Procones (?) și poartă o cruce. S'a găsit în cetate între via principalis și „*basilica-bizantină*“, aproape de altarul basilicei (greșit atribuită basilicei-cisterne, la care nu s'a găsit nici un capitel mare de marmură, ci numai fragmente de capitele mici, care acum se află în muzeul din Adamclisi).

1) H. Holtzinger, *Altchristliche und byzantinische Baukunst*, ed. III, p. 149, fig. 231.

Înălțimea întregă 0^m,45; dela abac 0^m,06; lățimea lui (măsura după jumătatea-i păstrată în suprafața lui superioară): 0^m,52; dia-



Fig. 4.

metrul părții inferioare a capitelului (spre coloană) 0^m,28.

Păstrată o parte din față, un colț dela abac și crucea latină în mijlocul acestuia. Din suprafața rotundă dinspre trunchiul coloanei se păstrează numai un arc, a cărui coardă (linia rupturii) e de 0^m,28; distanța cea mai mare dela linia rupturii la periferie 0^m,10. Cercetând arcul dela circumferința părții de jos (a gâtului, parte netezită, deci adaptată la coloană) am constatat că circumferința nu era cu totul rotundă, ci eliptică.

Abacul în afară e împărțit în două printr'o brazdă orizontală la mijloc (cfr. No. 1). Pe o ieșitură rotundă, care merge ascuțindu-se înspre calice, pornind dela o latură a abacului, e sculptată o cruce, sub care e lăsat un spațiu liber redus odinioară, când se păstra vârful foii de acantă de sub dânsa.

Două rânduri de foi de acantă tot în forma unui «trifoiu». Rândul de jos e alcătuit dintr'un șir de mici scobituri arcuite; ele încadrează frunze de o formă stilizată deosebită (terminate în partea de sus în chipul unui M tare deschis și răsturnat) și sunt întrerupte de câte o frunză mai mare care intră în rândul al doilea și se revarsă în afară. La unghiuri, între calice și abac, e vrejul unor volute cu helice abia desenat (fără ochiu).

Foile sunt cu totul stilizate, liniare. Asemenea în concepție și în lucrătură cu capitelele descrise.

V. Pârvan, *Cetatea Tropaeum*, Buc. 1912,

p. 129, fig. 38 (desen de arh). Sp. Cegăneanu): *Buletinul Comisiunii Monum. istorice*, An. IV, fasc. 16 (1911), p. 186 (V. Pârvan) și p. 192 (Sp. Cegăneanu).

5. Capitel corintian (fig. 5).

E de marmură albă și e păstrat în două fragmente, din care unul, zice-se, găsit în „Ceair“, în zidăria „barbară“ din orașul civil (pe povârnișul dinspre răsăritul cetății), al doilea în cetate lângă ruina în formă de arcadă dela zidul înconjurător dinspre răsărit.

Înălțimea 0^m,43; lățimea abacului, suprafața superioară peste ieșituri, 0^m,59. Lățimea părții de jos, despre coloană, care e pătrată: 0^m,40.

Amândouă fragmentele completează în bună parte capitelul; lipsesc colțurile abacului și un colț dela partea de jos, care sunt ciuntite. Abacul e în afară tot împărțit în două printr'o scobitură orizontală și are în mijlocul fiecărei laturi tot ieșituri semicirculare cari se subțiază mereu în jos și au capătul țuguiat. Pe ele nu e sculptată crucea, dar aceasta putea fi tratată în colorii.

Două rânduri de acantă. Intocmirea și lucrătura foilor și a ornamentației e aceeaș ca la No. 4. Capitelul în deobște seamănă cu acesta; el e însă lucrat pe toată suprafața



Fig. 5.

externă, ceea ce înseamnă că era pus astfel în cât să poată fi văzut din toate părțile. Pe lângă asta e mai puțin bogat și înflo-

rit ca cel precedent, dar după concepția și tratarea acantei el poate fi socotit ca fiind din aceeași epocă și poate dela aceeași basilică.

6—7. Fragmente de capitele corintiene (fig. 6-7).

Două fragmente de capitele de marmură (printre pietrele colecției am mai găsit încă două fragmente mici). Se păstrează numai un colț de abac cu o parte din calice. Sunt descoperite în cetate la ruinele «basilicei bizantine».

Fragmentul mai bine conservat : înălțimea 0^m,30; diametrul, despre coloană, 0^m,26.

Două rânduri de foi de acantă; cele din rândul de sus cresc din aceeași rădăcină și, trecând prin spațiul intermediar, se învoaltă subt abac. Subt cele două rânduri o coroană de frunze de acantă lucrate orizontal dela dreapta la stânga. Toată fața disponibilă e acoperită de decorația vegetală. Frunzele bogate, spinoase, dințate, lucrate à-jour cu



Fig 6-7.

sfredelul, imitează ceva mai de aproape natura : cel mai apropiat de capitelul teodosian (sec. V).

8. Un fragment de capitel bizantin (fig. 8).

Găsit în cetate, prin molozuri, nu se știe anume când și unde. Piatră compactă, puțin scoicoasă de Asarlâk. Se păstrează numai o bucată dela abac.

Înălțimea fragmentului 0^m,24; lungimea abacului pătrat 0^m,19. Abacul e împărțit pe margine în două printr'o scobitură orizontală. Subt abac își distinde aripele un vultur, al cărui cap e fărmat; rămâne în ființă o parte din aripi și corpul. Penele și jumătate din aripi sunt lucrate din zigzaguri orizontale, penele dela capătul aripilor în linii drepte, deci convențional.

Lucrarea e executată cu o unealtă dințată; aceasta amintește coloanele dela basilica-cisternă. Faptul acesta și identitatea pietrei



Fig. 8.

ne-ar putea permite să punem acest capitel într'o legătură oarecare cu această basilică.

Acest «vultur» nu este unic între obiectele descoperite în Tropaeum. Scriptele săpăturilor amintesc în câteva rânduri despre «aquile romane» găsite în cetate. Într'un raport din 1892 (1—11 Iunie) arh. Polonic ne spune că la săpătura făcută pe via principalis, în partea despre sud, chiar pe stradă, s'a găsit «un cap de aquilă romană» bine conservat (v. desenul său ce însoțește planul de situație datat din 11 Iunie acelaș an); de asemenea pe lângă poarta de Est, tot pe via principalis, s'a dat de o «aquilă romană» (1 Septembrie 1893) și de «o piatră cu o aquilă romană» lucrată în relief (v. desenul d-lui Polonic din raportul său datat din 12 Iunie 1893); mai e vorba în sfârșit și de un «fragment de picior de aquilă» aflat în fața sudică a basilicii-cisterne (arh. Mironescu, 11 Septembrie 1907). Despre soarta tuturor acestor aflări nu se știe nimic. Afară de relief, vulturii amintiți sunt de bună seamă de origină decorativă arhitectonică. Dela care anume ruină provin, e peste puțină de stabilit. Fapt sigur este că vulturii, cum arată exemplarul nostru, au fost o anexă decorativă la anumite capitele de proveniență pur bizantină: cf. Diehl, *Manuel d'art byzantin*, Paris 1910, p. 131; biserica Sf. Dimitrie din Salonic are capitelul cu unghiuri decorate cu figuri de vulturi; v. ibid. p. 133, fig. 61; asemenea biserica Sfântului Ioan din Constantinopol: v. A. Riegl, *Stilfragen*, Berlin 1893, p. 276, fig. 142.

9-14. Capitel ionian (fig. 9).

9. Origina'i nu se știe ; se zice a fi dela basilica-cisternă, dar aceasta e peste puțință ; nici lucrătura, nici proveniența pietrei — e doar din piatra frumoasă gălbue din Enige— nu permit s'o admitem, mai ales că cunoaștem acum capitelele dela această basilică. Așară de un colț dela partea inferioară, restul e bine păstrat ; o volută e ruptă.

Înălțimea cu abacul 0^m,14 ; abacul nu e deplin pătrat : 0^m,375 × 0^m,41 ; distanța între volute, de față 0^m,555 ; în lature 0^m,35 ; diam. coloanei 0^m,358.

E un tip obișnuit de capitel ionian, cu un singur ov și cu palmetă abia executată. Volutele nu sunt simetrice ; ele sunt lucrate cu mâna și cu o asemănare aproximativă. Lucrarea e îngrijit făcută, curățică ; îngrijirea execuției amintește friza Tropeului din Adam-



Fig. 9.

clisi, cu care însă nu se poate compară în siguranța liniilor și a desenului.

Un al doilea exemplar (Fig. 9) în stare ceva mai bună s'a descoperit în ruina din stânga intrării dela poarta de răsărit a cetății la săpăturile făcute în 1910 ; el se găsește adăpostit în casa gardianului de lângă cetate.

Pe lângă aceste două mai sunt alte 5 capitele de ordin ionian și de diferite dimensiuni toate din piatră calcară, de proveniență necunoscută și de o execuție neegală, în genere rudimentară. De aceea mă și mărginesc numai a le înregistra :

10. Lucrat în suprafețe netede, lipsit de orice ornamentație.

11. Analog cu n-ul 10, dar din piatră de o calitate foarte proastă, poroasă și cochiliferă.

12. Grosolan lucrat numai pe o față și în

cele două laturi (în dos suprafața e lăsată netedă) ; între volute are ca ornament ovuri și palmete (fig. 12, jos).



Fig. 10 (No. 12 și 13).

13. Analog cu n-ul 12, de care se deosebește fiind mai mic și având între volute o ornamentație mai complicată, dar nedeslușită.

14. Foarte superficial lucrat. Între volute un șir de ornamente în formă de zigzaguri, iar sub volute o friză de ovuri primitive.

În cetate pe via principalis s'a descoperit la săpăturile din 1910 un mare număr de capitele, unele chiar cu imposte, cari se află în fața locului și despre cari nu e vorba aici (un exemplar v. fig. 11) ; o dare de seamă



Fig. 11.

generală asupra lor e făcută de mine ; v. *Buletinul* (1910) : *Noi săpături în cetatea Tropeum* (extras, p. 12 și urm.)

MONUMENTE FUNERARE

15. Stela funerară a lui Daizus (fig. 12).

Stela a fost găsită în cetate pe via principalis, unde era așezată ca lespede deasupra canalului cu inscripțiunea dedesubt; e unul din multele monumente funerare, de care a fost despoiat cimitirul păgân la reconstruirea cetății în anul 316 sub Constantin cel mare pentru a servi ca material de construcție și, cu deosebire, la acoperirea acestui canal. Piatră calcară locală scoicoasă tăiată în patru unghiuri cu fața de căpetenie împărțită în trei cadre. E ruptă în șase bucăți; îi lipsește numai o bucată din colțul de jos dela laturea stângă.

Înălțimea totală 3^m,05; lățimea 0^m,92; grosimea 0^m,25; câmpul inscripțiunii lung 1^m,08; lat 0^m,50; dela cadrul de mijloc: înălțimea 0^m,45; lățimea 0^m,54; de sus: înălțimea 0^m,38; lățimea 0^m,55.

Suprafața stelii a suferit mult; fiind expusă intemperiilor vreme îndelungă, și-a pierdut netezimea și e pe alocuri bortelită în urma căderii scoicelor ce erau încrustate într'însa. Cele trei câmpuri depe fața ei sunt încadrate într'un chenar care înfățișează în chip de spirală vrejuri de viță de vie, cu struguri și frunze stilizate, răsărind toate dintr'un vas cu două toarte în formă de crater, așezat în mijlocul laturei de jos a chenarului. Peste câmpul inscripției, care ocupă cea mai mare parte a tablei de piatră, împărțite printr'o bandă de decorație de aceeaș natură (numai vrejuri, patru spirale simetric așezate) se suprapun două câmpuri, din care unul, cel dintâi, cuprinde la mijloc o coroană atârnată de cordele, iar în cele patru colțuri câte o rozetă. Relieful din câmpul de sus închipuește un călăreț, *călărețul* așa zis *tracic*, care, fiind în mâna dreaptă o sulită de vânătoare eșită din cadru, dă busna în trap spre dreapta către un copac. Călărețul e îmbrăcat într'o tunică și o hlamidă care flutură în aer. El pare a avea o cizmă în picior. Copacul noduros și înflorit ocupă tot unghiul din dreapta; are fructe rotunde și seamănă a fi un portocal. Chiar în colț se vede un fruct rotund, încunjurat de șase foi învalte. Șarpele, care probabil era încolăcit pe trunchiul copacului, nu se mai recunoaște.

Buletinul Comisiunii Monumentelor Istorice

Lucrarea întreagă, care poate fi sigur datată de pela sfârșitul veacului al 2-lea d. Hr. și e prin urmare un interesant document de artă provincială din această epocă, e una din cele mai bine executate între cele găsite în cetate; desenul e mai mult sau mai puțin corect, silueta călărețului și a calului nu e lipsită cu totul de viață (numai picioarul drept de nainte al calului e într'u câțva



Fig. 12.

greșit desenat). Decorația vegetală e însă geometrizată convențională și lipsită de finețe.

Inscripția: Gr. G. Tocilescu, *Fouilles et recherches archéologiques en Roumanie*, Bucarest 1900, p. 196 sq. No. 18. Monumentul funerar e închinat lui Daizus Comozi de către cei doi fii ai săi Justus și Valens după a. 170 d. Hr. și e un prețios document despre romanizarea Dacilor: v. V. Pârvan, *Cetatea Tropaeum*, p. 28.

16. Stela funerară a lui Scoris (fig. 13).

Aceeaș proveniență și tot piatră locală ca și n-ul 15; lespede de formă pătrunghiulară, dar cu dimensiuni mai reduse:

Înălțimea 2^m; cu cepul ce se împlântă în pământ 2^m,18; lățimea 0^m,82; grosimea 0^m,27.

Câmpul inscripției: înălțimea 0^m,60, lățimea 0^m,42. Cadrul dela mijloc: înălțime 0^m,31, lățime 0^m,53; cadrul de sus: înălțime 0^m,36, lățime 0^m,53.

Intr'un chenar larg, împodobit cu vrejuri șerpuitoare de viță de vie, cu frunze și struguri, răsărite dintr'un vas în formă de crater ornamentat și mai plastic redat decât la numărul precedent, așezat la mijlocul laturei de jos a chenarului, avem trei panouri, dintre cari cel dintâi (de jos în sus) cuprinde inscripția, care, în lipsă de spațiu, atacă în toate



Fig. 13.

laturile pervazului lui; cel dela mijloc înfățișează în relief ospățul funebru; pe o cline cu răzămătoare și cu două picioare rotunzite în laturi și cu o masă cu trei picioare în față (propriu zis dedesubt) se văd busturile a trei personaje în aceeaș ținută, cu fața nainte, cu brațul stâng trecut pe sub piept (probabil țin în mână ceva care nu se poate desluși). Personajul din dreapta noastră e vădit mai mare, poartă barbă și poate fi tatăl. Cele două figuri din stânga sunt mai reduse și sunt prin urmare persoane mai tinere: copiii lui. Scena e întregită la dreapta cu a patra figură: o femeie îmbrăcată în hiton lung tras peste cap în formă de vâl (vâlul formează un fel de cadru plastic în jurul capului) șade pe un scaun parcă dusă pe gânduri. Capul cu părul împărțit în două printr'o cărare e

întors cu fața întreagă spre privitor; mâna dreaptă e dusă sub barbă și pare că-și sprijină cu ea capul, iar brațul stâng, lăsat în jos, e dus spre genunchi; în mână ține un obiect nedefinit.

Scena din panoul de sus, despărțit de cel dela mijloc numai printr'o simplă vergea, înfățișează un călăreț, călărețul tracic, care merge în trap la dreapta. El e îmbrăcat în tunică scurtă și încinsă la mijloc, iar cu dreapta ridicată în sus ține o coroană. Sub picioarele calului un câine fuge în aceeaș direcție dând goană unui iepure, care se dă tumba sub copitele din față ale calului. La margine, în dreapta, stă în picioare o femeie privind tot de față; ea e învăluită în himation tras peste cap în formă de vâl. Lângă piciorul femeii, în colț, se vede un obiect rotund; la marginea din stânga, peste coada calului, o reprezentare nelămurită (în formă de vergi verticale cu un nod la mijloc).

Toată această decorație nu-și mai păstrează amănuntele originale; fețele figurilor sunt mai toate stricate. Execuția și desenul sunt cu totul naive, grosolane. Numai fața figurii femeiești din panoul de sus e mai cruțată: toate părțile ei se văd deslușit; capul e ceva mai bine tratat și are oarecare expresie; arată trăsături matronale, care pornesc din tradiția tipului clasic al Demetrei. Picioarele dinapoi ale calului păcătuiesc prin lipsă de perspectivă (cel din laturea opusă e așezat mai jos spre a fi văzut, ceea ce e un procedeu primitiv). Stela aceasta arată ca lucrare o treaptă de scoborire față de cea precedentă; datarea ei cată dar să fie pusă cu ceva mai târziu — în jumătatea întâi a secolului al 3-lea. E deci și ea un document de artă locală de naintea erei constantiniane.

Despre inscripție și cuprinsul ei v. Gr. G. Tocilescu, *Fouilles et recherches*, p. 197, No.19; V. Pârvan, *Cetatea Tropaeum*, p. 28.

17. Stela funerară a lui Olimpiu (fig. 14).

Lespedea e din piatră albă calcară din localitate; s'a descoperit și se află în fața de vest a basilicii-cisterne, lângă via principalis. Luată dela cimitir, ea a fost întrebuințată aici la lespeduirea curții acestei basilici.

E ruptă în două bucăți: înălțimea celei de sus 1^m,13; de jos 0^m,97, lățimea 0^m,85, gro-

simea 0^m,32. Nu e mărimea primitivă, căci îi lipsește o bucată din partea inferioară, unde se vede că a fost ciuntită și apoi cioplită spre a fi adaptată la noua ei destinație; cioplită e de asemenea și marginea de sus dela bucata inferioară, ceea ce înseamnă că bucățile au fost deosebit folosite. Stela se completă în partea de sus printr'o deosebită piesă decorativă, cum arată gaura pătrată dela mijlocul laturei înguste, în care ea eră îmbucată. Ruptura s'a făcut chiar pe câmpul inscripției, care însă n'a fost atinsă, căci ea



Fig. 14

cuprinde numai o parte din acest câmp. Inscripția, needitată până acum, e următoarea:

D M
C • VESIVS PH
I LETVS IVLIEO
LIMPIE • COIV
GI • BENE • MER
ENTI • P • VIXIT • A
XXV • AVETE VI
ATORES

Câmpul inscripției e săpat într'un cadru arhitectonic: laturile lui sunt doi pilaștri cu

capitel de ordin corintian, între volutele căruia e reprezentat în relief câte un căpușor decorativ¹⁾, din care cel din dreapta noastră e păstrat în stare mai bună: fața netedă rotundă, binișor modelată, încunjurată de plete stufoase. Pilaștrii sprijină o adâncătură semirotundă în formă de arcadă (diam. 0^m,45), mărgenită de o ciubucărie profilată în trei semicercuri netede. Deasupra inscripției, în spațiul dintre cele două capitele și adâncătura arcuită e relieful unui bust de femeie tânără cu capul rotund (înălțime 0^m,28, lățime 0^m,28), cu aceeași modelare ca și la căpușoarele amintite, cu fruntea lată netedă, cu ochii mari bulbucați, cu conturul sprâncenelor bine hotărât ca și tăiat în lemn și cu o prea lătită cavitate oculară; nasul e ciuntit; regiunea gurii e mai bine conservată; liniile oblice cari pornesc dela aripele nasului se arcuesc împreajma gurii și formează un cerc cu depresiunea de sub buza inferioară, ceea ce, împreună cu linia mediană cam ascendentă a gurii, dă feții expresia unui zimbet și o apropie de tipul de bărbat cunoscut dela metopele monumentului triumfal din Adamclisi (cfr. „portretul“ de acolo a lui Traian). Masa părului încheiat în creștet ca într'o periniță înconjoară fața până la nivelul bărbiei și seamănă a colac împărțit peste frunte de o cărare și vârstat prin dungii paralele, trase toate înlături; bustul figurii e cu totul stricat. Capul are o fizionomie individuală, e deci un portret: reprezintă probabil pe răposata Lulia Olimpia moartă la vârsta de 25 de ani²⁾.

Câmpul pătrat al cadrului de peste arcadă, câmp cu care se isprăvește decorația în partea superioară și care aici e liber adăogat în locul obișnuitului fronton al acestui tip de monumente funerare, e împodobit cu nouă rozete (trei sunt învoalte) de diferite forme și mărimi, din care cea mai mare e la mijloc, iar restul sunt presărate în jurul acesteia, fără gând de simetrie. Cele două chenare lateralnice sunt decorate cu vrej și frunze stilizate de iederă, și încoronate la colțul de sus cu jumătăți de palmete; chenarul de sus e lăsat cu fața netedă.

¹⁾ Cfr. asemenea capete sau măști decorative la *Trajanum* din Pergamon (datat din 110 d. Hr.) în Durm, *Die Baukunst der Griechen*, a 3^a ed., p. 358, fig. 350 a.

²⁾ Portretul cetățenilor devine, dela Adrian încoace, o parte integrantă pe pietrele mormântale: v. Altmann, *Die römischen Grabaltäre der Kaiserzeit*, Berlin 1905, p. 210.

Lucrarea e una din cele mai curățele și mai îngrijite din câte s'au găsit în cetate. Dacă artistului îi lipsește sentimentul fin tectonic, dar nu și gustul de detaliu lucrat cu acuratețe. Calitățile lucrării, apropierea de timpul lui Traian, tipul bustului și accesoriile acestuia, precum și caracterul grafic al inscripției ne fac să credem că stela datează cel puțin dela începutul secolului al 3-lea, dacă nu chiar dela sfârșitul celui de al 2-lea.

18. Stela funerară a lui Ulpus Archidamus.
(fig. 15).

Piatră calcară locală; se află în fața de spre apus a basilicei-cisterne, unde s'a găsit; avea aceeași destinație ca și stela Iuliei Olimpia. Se păstrează doar partea superioară, dela care lipsește numai coronamentul; restul, cam dela mijlocul inscripției în jos, e rupt și dispărut.

Înălțimea cea mai mare 1^m,16, lățimea 0^m,73, grosimea 0^m,28.

Chenarele sunt împodobite cu motivul vrejului de viță de vie, cu ciorchine și foi, lu-



Fig. 15.

crate cu totul după tipicuri. În cadrul de peste câmpul inscripției e o coroană, sub care sunt înnodate cordeluțe. Decorația se încheie cu un al treilea cadru, probabil în formă de fronton, dela care însă n'a rămas

decât o parte; câmpul lui e decorat la unghiuri cu câte o palmetă, iar la mijloc cu un con de pin, un motiv care joacă un mare rol la decorația monumentelor funerare ¹⁾.

Inscripția înjumătățită, întâia oară publicată aici, sună:

D M
VLPARCIDA
MOPATRIET
VIXANISXV
ETVLPHELPID
MATRIVIXAN

19. Stela funerară a lui L. Remilius Severus.
(fig. 16).

Piatră scoicoasă calcară din localitate, s'a găsit și se află în apropiere de „turnul-magazin“ lângă zidul de apus al cetății, între zid și baptisteriul „basilicei de marmură“,



Fig. 16.

unde a fost adusă dela cimitirul păgân și întrebuințată ca și celelalte pietre funerare

¹⁾ Cfr. F. Hettner, *Die römischen Steindenkmäler des Provinzialmuseums zu Trier*, Trier 1893, la II-II 212.

la reconstruirea oraşului. Ruptă în două pe câmpul inscripţiei; ciuntită la colţul stâng în partea superioară şi cea inferioară cu o bucată în laturea stângă şi în cea de jos. Suprafaţa e împărţită în trei câmpuri.

Înălţimea cea mai mare 2^m,76; lăţimea 0^m,88; grosimea 0^m,31. Câmpul inscripţiei: înălţimea 0^m,91, lăţimea 0^m,47; cadrul de mijloc: înălţimea 0^m,41 lăţimea 0^m,55; cadrul de sus: înălţimea 0^m,34, lăţimea 0^m,64.

Cele trei câmpuri încadrate într'o vargă de mulură, sunt înconjurare şi despărţite între ele printr'un chenar împodobit cu vrejuri de viţă de vie, frunze, struguri şi spirale. Cadrul de jos cuprinde inscripţia, care îi umple întreagă suprafaţa. Relieful câmpului dela mijloc reprezintă un ospăţ funebru. Pe patul mortuar, între cele două speteze lăturalnice ale patului, două figuri pe jumătate culcate; bărbatul fiind în stânga sa o cupă, în dreapta sa întinsă o coroană; femeia, alăturată la stânga lui, ţine deasemenea o cupă cu mâna stângă, pe când braţul drept e lăsat în jos şi are degetele dela mână desfirate. În faţa patului — aici, din lipsă de perspectivă, sub pat — între cele două picioare strujite ale clinei se vede masa-triped cu obiecte de ale mâncării pe dânsa; iar la stânga, la acelaş nivel cu masa, o figură mică de copil, servitorul, aducând în dreapta sa un ulcior cu vin şi ţiindu-şi mâna stângă la piept. Scena se completează cu a patra figură: o femeie aşezată în scaun la stânga la nivelul personajelor culcate, cu dreapta fiind ridicată în sus o coroană, iar cu stânga dusă la piept fiind o cupă. În sfârşit, sub scaunul acestei din urmă figuri, se vede în profil, îndreptată spre stânga, figura unui câne. Capetele tuturor personajelor din această scenă, sunt întoarse către privitor. Faţa lor e netedă, amănuntele sunt pierdute şi nu se mai văd decât ochii figurii de pe scaun.

Desen grosolan; capetele prea mari, feţele cu totul rotunde, toate lucrute schematic şi fără nici un sentiment de viaţă: ochii depărtaţi, părul împărţit în şuviţe paralele sau în bucle rotunzite, cutele sunt linii încrucişate.

Cadrul de sus, cu care se încheie decoraţia lespedei, cuprinde la mijloc, între patru rozete, o coroană cu două cordele legate de ea şi cu capetele fluturate înlături.

Caracterul grafic al inscripţiei şi numele Severus dintr'însa ne arată că monumentul datează din jumătatea întâi a secolului al 3-lea d. Hr.

Stela fu descoperită în campania din 1896; despre ea vorbeşte ingin. Fakler în raportul său din 2 Iulie acelaş an (unde dă şi dimensiunile ei în mod aproximativ); inscripţia e publicată de Gr. G. Tocilescu în *Neue Inschriften aus Rumänien* (extras din *Archäol.-epigr. Mitteilungen*, Jahrg. XIX, Heft 1), Viena 1896.

20. Stelă funerară fără inscripţie (fig. 17).

Stela e în formă de ediculă; s'a găsit în 1896 la Regepcuiuz (lângă Dobromir de sus) la pragul casei unui Tătar. Piatră calcară gălbue. Se păstrează aproape jumătate din stelă; partea inferioară (cu inscripţia?) a fost tăiată anume spre a fi întrebuinţată ca pia-



Fig. 17.

tră de prag cum arată faţa din dos, care e tocită de călcare.

Înălţimea cea mai mare 0^m,64; lăţimea cea mai mare 0^m,74; grosimea 0^m,26; lăţimea cadrului 0,57; înălţimea lui, până la partea ruptă, 0^m,36; baza frontonului 0,45; laturea lui 0^m,26.

Rău păstrată; în partea de sus e ciuntită şi roasă, şi în genere toată suprafaţa e smăcinată. Frontonul e ocupat de un cap de Meduză tratat foarte rudimentar: ochii, nasul şi gura desenate schematic, sunt abia eboşate. Părul împărţit în două mase răură în

dungi paralele dela creștet la vale de o parte și de alta și ocupă o parte din laturile frontonului. La acrotere se disting unghiuri supra-puse ca un început al unui ornament geometric. În cadrul de subt baza frontonului sunt sculptate în forme grosolane, parcă tăiate în lemn și disproporționate (trunchiul și membrele prea reduse față de cap), patru figuri omenești stând în picioare în ținută dreaptă sub patru arcaturi cari au aparența unor aureole; figurile sunt de aceeași înălțime și cu fața îndreptată spre privitor. Ele stau câte două împerechiate, un bărbat și o femeie. Personajul dela stânga e un oștean înarmat; în dreapta ridicată ține un pilum, cu stânga duce spre piept un scut rotund; e îmbrăcat în tunică lungă; picioarele, desigur încălțate, sunt rupte ca și la celelalte figuri (împreună cu restul plăcii). La stânga lui figura de femeie își razimă brațul drept de umărul răsboinicului, iar stânga o ține la piept. Părul ei cu cărare la mijloc, poate acoperit cu un văl, atârână de amândouă părțile în chip de perniță până mai jos de ureche. Femeia e îmbrăcată în peplos, ale cărui cute sunt abia indicate sub mâna stângă. Figura a treia e un civil în tunică lungă cu stânga lăsată în jos; cu dreapta, dusă la mijloc peste brâu, ține un obiect, care nu poate fi deslușit din lipsă de precizie (volumen?). Figura a patra cu fața stricată e o femeie îmbrăcată la fel și are aceeași ținută ca și cea dintâi; se deosebește numai întru cât cu brațul stâng (care în lipsă de spațiu ese din cadru și atacă chenarul) ține la piept un copilăș îmbrăcat în tunică scurtă și cu mâna dreaptă ridicată în sus.

Relieful nostru e fără îndoială dela un mormânt și datează probabil dela sfârșitul secolului al 3-lea; decorații mai bine păstrate la monumente funerare ne arată izvodul ce-a avut în vedere autorul lucrării: e vorba de un portic cu arcade înlăuntrul cărora eră închipuită figura omenească; el a suprimat stâlpii de despărțire ai panourilor și-a lăsat arcadele suspendate dând astfel încadrării capului forma unei aureole. Amănuntele decorației arhitectonice n'a putut să le redea decât prin linii, confuz. Pentru înțelegerea și datarea reliefului cfr. sarcofagul dela Recica sau dela Celei din colecțiunea Muzeului de antichități din București: Gr. G. Tocilescu, *Monumente Sculpturali*, II, N. 541, n-ul 20 (fig. 20, fața a) = de acelaș,

Dacia înainte de Romani, (tab. IX—XII), și Kieseritzky-Watzinger, *Griechische Grabreliefs aus Siidrusland*, Berlin 1909, fig. 281, planș. XIX și p. 22. Cea mai apropiată analogie în concepție și tratare e piatra mormântală din Komorn (Ungaria) în *Archaeologiai Értesítő* XXII (1902), N. 31 și 29 și Fr. Studniczka, *Tropaeum Traiani*, p. 131, fig. 68.

21. Fragment de stelă funerară.

Piatră din cariera locală (piatră calcară, albicioasă), găsită în cetate printre dărâmături. E păstrată numai o parte din latura stângă, cam dela mijloc în jos; celelalte trei laturi sunt țândurite. Dimensiunile fragmentului: înălțimea 0^m,65; lățimea 0^m,59; grosimea 0^m,19.

În colțul unui cadru, ale cărui chenare erau împodobite cu reliefuri ce închipuiau vrejuri de viță de vie cu frunze și struguri grosolan executate, se vede rămășița reprezentării unui ospăț funebru: pe o *cline*, dela care se mai păstrează speteaza laterală și partea din stânga împreună cu piciorul strujit al patului, se vede restul figurii, pe jumătate culcată, a răposatului îmbrăcat în hiton cu multe cute și având în mâna dreaptă întinsă un obiect rotund, desigur o coroană. Subt cline o figură minusculă, servitorul, în hiton scurt și încins la mijloc, purtând cu amândouă mâinile un obiect și îndreptându-se cu pași repezi la dreapta spre masă, dela care n'a rămas decât un singur picior de formă strâmbă obișnuită, care imitează o labă.

22. Stela funerară a unei femei din Bitynia.

Stela e din piatră calcară și e adusă dela cișmeaua din Cuzgun, unde a fost înlocuită cu altă piatră. E cu mult redusă din mărimea ei primitivă și suprafețele ei sunt anume cioplite în vederea întrebunțării ei ulterioare (fig. 18).

Dimensiunile actuale: înălțimea 0^m,89; lățimea 0^m,66; grosimea 0^m,20. Deasupra inscripției, într'o adâncătură triunghiulară în formă de fronton (la stânga se păstrează unghiul acestuia) se desenează silueta unui bust, care, cum arată marama sau îndoitura dela himation, reprezintă un chip de femeie. Amănuntele feței ca și ale draperiei sunt tocite; numai la vălul capului se observă câteva cute verticale.

Inscripția grecească, păstrată în bună parte, e o epigramă mormântală concepută în exa-



Fig 18.

metri; versul întâi începe cu cuvintele: ΒΕΙΘΥΝΙΣ ΓΕΝΕΗ ΜΕΝ (editată ?).³

23. Fragment de piatră funerară (fig. 19).

Găsită în cetate, piatră din Enige. Se păstrează o bucată din partea superioară a monumentului, o parte din câmpul reprezentării figurale și latura lui stângă reșită în forma unei aripi dela un sarcofag.



Fig. 19.

Dimensiunile fragmentului: înălțimea cea mai mare 0^m,23, lățimea 0^m,32, grosimea 0^m,15.

Intr'o adâncătură semirotundă e lucrat în relief capul fără barbă al unei figuri bărbătești, care însă e rupt dela bărbie în jos. Gura întreagă și nasul pe jumătate sunt stri-

cate; fața e tocită prin uzarea pietrei; urechile reșite și părul rotunzit și ascuțit pe frunte sunt tratate rudimentar fără nici un detaliu.

Nu avem nici un indiciu pentru datarea lucrării.

24. Piatră funerară (fig. 20).

Bloc de calcar găsit în Carabac; rees deasupra două figuri culcate pe jumătate. Rău păstrată: amândouă laturile pietrei sunt rupte; figura din stânga e ciuntită dela umăr în jos.

Înălțimea până la capete 0^m,40, cu capetele 0^m,56, grosimea 0^m,52.

Suprafața e foarte stricată, așa încât nu se mai recunoaște nici un amănunt dela figuri; se vede numai silueta acestora. Pozițiunea lor e aceea a personajelor defuncte, pe jumătate culcate și răzimate pe brațul stâng, unul alături de celalt, ca la vechile

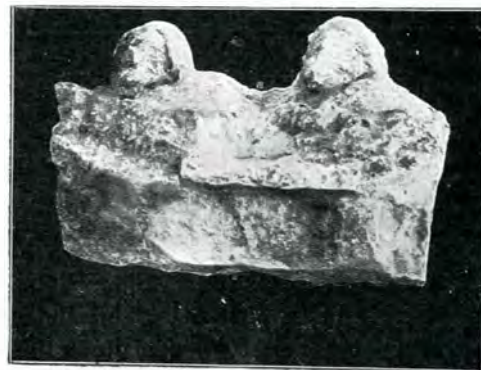


Fig. 20.

sarcofage romane și etrusce. În fața figurii din dreapta e o rămășiță de ciubucărie orizontală în formă de cornișă.

După indicații putem ști că personajul din dreapta e un bărbat – se arată după pieptănătură și mai ales după barbă, a cărei masă se distinge printr'o dungă de netezimea feții. Femeia are fața netedă rotundă; părul capului îi cade în două mase la vale peste urechi și se încheie pe după creștet printr'un coc.

Lucrare grosolană, probabil din secolul al 3-lea.

25. Piatră funerară cu ospățul funebru (fig. 21).

Găsită în cetate printre zidurile „barbare”, dar nu se știe exact în ce loc. E ruptă în două bucăți, care din pricina aspectului lor deosebit rezultat din diferite înrâuriri din

afară se credeau a fi două fragmente fără nici o legătură între ele; la cercetarea mai de aproape făcută de mine s'a dovedit că ele alcătuiesc un singur monument, ciuntit



Fig. 21.

numai în cele două laturi din dreapta și stânga.

Înălțimea cea mai mare dela amândouă fragmentele 0^m,56; lățimea 0^m,54; gros. 0^m,13.

Subt o cornișă se vede sculptat în relief ospățul funebru: două figuri alăturate, culcate pe jumătate pe o cline; în față e masa cu picioare strâmbe, iar deasupra mesei mai multe obiecte de ale mâncării (aluaturi sau fructe). Figura din dreapta înfățișează un bărbat, pesemne cu barbă scurtă (fața îi este cu totul smăcinată), cu capul răzimat pe mâna stângă și ținând în mâna dreaptă un obiect rotund, de bunăseamă o coroană, deasupra capului figurii din stânga ce reprezintă o femeie cu ochii săpați ca două găurele și răzimată la fel. Bustul bărbatului e gol și relativ binișor desenat și cioplit; femeia, din potrivă, are brațul stâng cu totul micșorat ca proporție și rău executat, poate și din lipsă de spațiu.

În colțul din stânga dela piesa inferioară, sub nivelul mesei, se mai văd picioarele dela o altă figură, care nu poate fi decât servitorul. La stânga bărbatului se observă a patra figură, cu care se completează scena ospățului: e o femeie îmbrăcată în lignon lung cu mâneci; ea șade pe un scaun privind de față, dar cu corpul întors spre

cele două figuri culcate; dreapta sa o duce la cap, iar cu stânga ține un obiect, care nu se poate determina din cauza nepreciziei.

Execuția slabă și stângace ne arată că monumentul datează dela sfârșitul epocii păgâne, cu puțin anterioară lui Constantin cel mare; lipsa inscripției nu ne îngăduie o datare mai precisă.

26. Fragment dela capacul unui sarcofag (fig. 22).

Găsit în dărâmăturile cetății; unde anume, nu se știe. E din piatră calcară din Enige, admirabilă piatră solidă și albă ca marmura, din care e zidit monumentul triumfal din Adamclisi și din care de obicei erau durate sarcofagele mari (cfr. sarcofagele Muzeului de antichități: No. 187, p. 9 din *Catalogul Muzeului*, București 1906, de Gr. G. Tocilescu), căci pare că nicăiri ca la această carieră nu se puteau scoate blocuri de piatră pentru construit sarcofage atât de mari. Păstrat numai frontonul cu cele două acrotere; aripa din stânga e în mare parte ciuntită.

Înălțimea (fronton și geison) 0^m,55; lățimea întreagă 1^m,25; lățimea frontonului 0^m,59; baza lui 0^m,90; înălțimea acroterelor 0^m,45; grosimea 0^m,52.

Acroterul din dreapta e mai bine lucrat, slifuit, pe când cel din stânga e doar pe deasupra cioplit, ceea ce ne face să presupunem că alătura de acest sarcofag era așezat un al doilea. Cele două laturi ale triunghiului nu sunt lucrate la fel: stânga e profilată cu două ciubuce suprapuse, din care cel dedesubt subțire îngust, iar celalt reeșit ca o strașină deasupra, ceva mai larg și



Fig. 22.

dungat la mijloc. Lățimea dreaptă e numai teșită și mărgenită în partea de sus de un canal îngust.

Frontonul e împodobit cu reliefuri goso-

lane ce înclipuesc vrejuri în spirale cu o rozetă la mijloc.

Sarcofagul face parte din tipul al doilea de sarcofage numit $\theta\acute{\upsilon}\nu\eta$, compus dintr'o cutie în formă dreptunghiulară și un capac cu frontoane și rampante în formă de acoperiș, tip obișnuit al sarcofagelor găsite în țară. Probabil prin urmare că ornamentația lui se mărginea numai la capac și că pe cutie nu era decât eventual epitaful, care de obicei se săpa (sau era executat în coloare) pe una din fețele mari, pe o placă reeșită în formă de *tabula ansata*.

Sarcofagul nostru se deosebește de cele găsite în țară prin ornamentația vegetală a frontonului; la ele această ornamentație e rezervată acroterelor, pe când frontoanele poartă mai mult ornamente figurale. arareori în legătură cu ele câte o rozetă sau altă floare.

Din lipsa inscripției și a obiectelor alăturate mortului ca daruri nu se poate hotărî data sigură a sarcofagului; în orice caz el e anterior epocii de reconstruire a cetății de către Constantin, ca și alte fragmente de sarcofage cari s'au descoperit prin ruine. Acestea împreună cu diferitele monumente funerare fuseseră aduse cu prilejul acestei reconstruiri dela cimitirul păgân spre a servi ca material de construcție și chiar ca șghiaburi (cfr. V. Pârvan, *Cetatea Tropaeum*, p. 47).

Despre sarcofage greco-romane vezi W. Altmann, *Architektur und Ornamentik der*

basilicei de marmură împreună cu vre-o trei-patru bucățele (acestea însă au rămas în fața locului). E rupt și întregit din 5 bucăți. Lipsește o lature lungă. A trecut prin foc, de-aici și culoarea-i roșetică. Suprafața laturei lungi care s'a păstrat e mai cu îngrijire prelucrată; restul e abia cioplit. Pe această față, într'un câmp dreptunghiular e inscripția. Nici o altă decorație.

Sarcofagul e de origină creștină cum arată numele „Maria“ din inscripție (editată?).

28. Fragment dela un monument funerar (fig. 23).

Piatră de Enige; s'a găsit în cetate, unde a fost întrebuințată ca material de construc-



Fig. 23.

ție (o altă bucată cu reprezentări figurale identice se află acum lângă turnul nordic dela poarta de răsărit a cetății (Fig. 28-a). E ruptă în două bucăți și știrbită din toate părțile afară de partea inferioară. Înălțimea totală 0^m,30; lungimea 1^m. lățimea 0^m,42.

Deasupra unei cornișe, care pare a fi servit mai târziu ca prag de sus al unei porți,

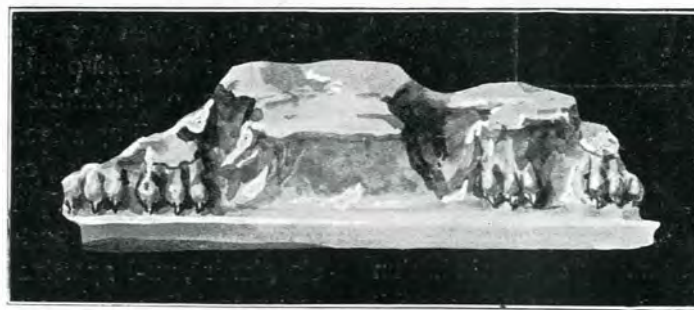


Fig. 23-a.

antiken Sarkophage, Berlin 1902; despre sarcofagele antice găsite în țară: C. Moisil, *Buletinul monum. istorice*, an. III, n-ul 2 (1910), p. 81—87.

27. Sarcofag creștin.

Sarcofag fără capac din piatră calcară locală. S'a găsit în cetate, aproape de atriul

Buletinul Comisiunii Monumentelor Istorice.

se văd resturile unui relief, care se poate înțelege mai bine prin alăturarea lui cu amintitul fragment păstrat la poarta de Est. Intre doi lei simetric așezați în cele două laturi și lucrați numai în parte în *ronde-bosse*, dela care se mai văd urme de labe și cozi, se recunosc părțile inferioare dela două figuri: la stânga două picioare omenești neîncălțate dela ge-

nunchiu în jos; unul, cel din dreapta, făcut în perspectivă; celalt în profil și ridicat în sus ca și când plutește în aer. Date fiind dimensiunile mai mari ale celor doi lei, figura nu poate închipui decât un copil, care pare a lupta cu o pasăre, dela care se mai păstrează alătura de el numai o aripă atârnată până la solul, pe care calcă copilul.

Relieful reprezintă de bunăseamă pe Ganymed (sau un Erot) cu vulturul, motiv care ne întâmpină adeseori la sarcofage sau în genere la monumentele funerare; cfr. Mau, *Archäol. Zeitung* 1877, p. 85, N-ul 36; Düttschke, *Antike Bildwerke* I 24, N-ul 30; Maionica, *Jahreshefte* I (Beiblatt), 130 sq. Asemenea Altmann, op. cit., p. 96 (Eroți și vulturi).

31. Basorelieful unei dănțuitoare (fig. 24).

Piatră albă calcară din Enige; s'a găsit în cetate la poarta de vest, printre dărămături în 1891. Forma oblongă semirotondă,



Fig. 24.

bine conservată: înălțimea cea mai mare 0^m,65, lățimea 0^m,32, grosimea 0^m,33.

Câmpul e săpat tot oblong emisferic într'un cadru profilat, al cărui chenar e împodobit cu un astragal. Pe o masă, dela care se văd numai cele două picioare din față, se înalță

drept în sus o figură de femeie, care ocupă mijlocul câmpului. Figura, care pare a avea părul înnodat peste frunte, e îmbrăcată în hiton cu mâneci și cu îndoitură încinsă la talie. Cutele adânci dela poale arată că haina e agitată în vânt; de asemenea și întreaga figură e mișcată, ceea ce-i dă aparența unei dănțuitoare, cum arată și brațele-i întinse și, cu deosebire, castagneta ce poartă în dreapta. Picioarele și partea dela mijlocul figurii sunt fărâmate.

Execuția e superficială; nici un amănunt în redarea formelor; fața figurii e necioplită. Decorația astragalelor e o predilecție ce o regăsim la sculptorii monumentului triumfal din Adamclisi. Acest detaliu și identitatea pietrei ne-ar face să socotim ca contimpurane aceste lucrări, dacă nu ne-ar împiedica marea deosebire dintre ele în lucrătură și desen. Basorelieful trebuie să dateze prin urmare de mai târziu, în orice caz nu de nainte de Constantin cel mare, judecând și după obârșia vădit păgână a reprezentării (cymbalele sau castagnetele aveau un înțeles religios și stau în legătură cu cultul lui Dionysos și al Cybelei; uneori aveau un sens funerar, așa încât s'ar putea ca basorelieful să fi fost adus dela vreun mormânt ca și celelalte monumente funerare despre care am vorbit).

Despre el se vorbește întâia dată în raportul adresat direcțiunii Muzeului în 16 Iulie 1891, când s'a găsit; acolo e dat și un desen sumar împreună cu «un suport», pe care ar fi fost așezat; autorul raportului crede că reprezintă o «bacchantă» (Tocilescu, tot acolo, o «divinitate») și totuș socotește că «suportul» îi aparține, deși acesta poartă o cruce săpată pe el, ceea ce stă în contradicție cu concepția figurii ca «bacchantă»; desigur însă că suportul, care probabil că s'a pierdut, nu-i aparține și că el ca și acest monument figurat a servit pur și simplu ca material pentru reconstruirea porții, unde s'a descoperit în molozuri.

MONUMENTE DECORATIVE

32. Piesă decorativă de marmură (fig. 25).

S'a găsit la cimitirul dela Chioseler, unde eră întrebuițată ca piatră de mormânt; pe fața laturei principale are o inscripție slavă datată din 1869. Partea superioară e ciuntită;

lespedea întreagă avea probabil forma pătrunghiară.

Înălțimea actuală 1^m,12, lățimea 0^m,60, grosimea 0^m,40.

Numai o față și laturea stângă sunt bine

șlifuite și ornamentate; restul e cioplit superficial, ceea ce înseamnă că la așezarea-i



Fig 25

primitivă numai aceste părți erau menite să fie văzute. În cadrul feței principale și în atingere cu el, vedem de jos în sus așezate paralel, în sens orizontal, și lipite între ele, întâi două cruci cu brațe egale încadrate în semicercuri duble cari imitează forma crucii și formează cadrul lor exterior; în rândul al doilea și în legătură cu crucile, în aceeași direcție și pozițiune, sunt doi rombi care cuprind câte o rozetă. Peste acest rând venă un al treilea dela care nu au rămas decât numai urme; după forma acestora se poate deduce că el nu era decât repetiția ornamentației rândului întâi.

Laturea stângă a marmurei e mai bogat ornamentată. Partea păstrată dela această latură e împărțită în șase registre mici, din care trei (cel dela capătul de jos, al treilea și al șaselea) cuprind câte o cruce asemănătoare cu cele din față, dar scobită înăuntru și împresurată numai cu un singur semicerc; celelalte două, al doilea și al treilea registru, poartă câte un romb identic, tot cu o rozetă la mijloc; iar al cincilea e împodobit cu patru ornamente de frunză cu trei vâruri („trifoiu“), scobite înăuntru, cu cotorul

pornit din colțuri și cu ascuțișul îndreptat spre centru.

Decorația întreagă, făcută în relief slab, cu toată deteriorarea suprafeții, care a suferit de lovituri—cum arată însă părțile mai ferite—e curățel executată și nu e lipsită de oarecare eleganță. Tehnica și motivele ei ornamentale sunt curat bizantine. Piesa foarte, probabil, a fost adusă la Chioseler dela una din basilicele din Tropaeum, unde era așezată ca piesă decorativă (la împrejmuirea de lângă altar?) în așa chip încât nu se vedeau decât cele două fețe decorate; baza ei era îmbucată în altă piesă, iar laturile neprelucrate stau în legătură cu restul construcției.

Poate dată din sec. al 4-lea sau al 5-lea; cfr. fragmentele decorative de marmoră, asemănătoare în tratarea și natura lor ornamentală dela o biserică din Bulgaria: *Bulletin de la société archéol. bulgare* II (1911), Sofia 1912 (Filow), p. 133—137.

33. Piesă decorativă arhitectonică (fig. 26).

Piatră calcară locală; e găsită printre rămănturi la poarta de răsărit a cetății. Înălțimea cea mai mare 1^m,20; lărgimea 0^m,44; grosimea 0^m,45. Face parte dintr'o decorație arhitectonică (dela numita poartă sau dela turnurile ce o apără?), unde va fi servit ca



Fig 26.

o bucată finală a unei serii de arcade întretăiate de mici semicoloane. La dreapta

fiițează încă o parte din arcadă, iar laturea din stânga e cioplită neted și deci adaptată la zid ca parte finală a arcaturei.

În jumătatea de jos a pietrei e păstrată întreaga semicolonetă de ordin toscan (înălțimea 0^m,53 cu baza și capitelul; diametru 0^m,15) pe câmpul din care ea reese. Deasupra stâlpișorului și arcadei se recunoaște un basorelief care reprezintă o figură femeiască (înălțimea 0^m,60), la care piciorul stâng e în parte stricat și mai ales bustul: ea poartă un hiton încins sub piept; de sub hiton răsar sânurile destul de pronunțate, sub gât se văd două cute tăiate în jos în unghiu ascuțit, iar sub brăul grosolan sunt unele indicațiuni de cute drepte. Părul figurii e innodat deasupra frunții în formă de fundă, o modă grecească introdusă în secolul al 4-lea înainte de Hristos. Peste umerii figurii se deslușesc două eșturi rotunzite, simetrice, dar inegale, cari nu sunt decât partea superioară a unor aripi: bazorelieful înfățișează așa dar o Nike sau Victorie. Brațul drept, cum arată o ciuntitură rămasă dela el, era întins peste arcadă și purta un obiect (putea fi un palmier sau o coroană, uneori și o tenie); brațul stâng, din lipsă de spațiu, e executat în parte și pare a reeși dintr'o linie ascuțită care, în chipul unei nișe, înconjoară cea mai mare parte a figurii despre stânga până deasupra capului.

Relieful e o lucrare rudimentară și amintește ca tratare și concepție Trofeul lui Constantin cel mare ¹⁾, găsit tot la aceeaș poartă a cetății (cfr. îndeosebi cingătoarea și mijlocul exagerat de larg al torsului la amândouă aceste lucrări). Aceasta îi și fixează origina și data.

34—35. Două capete omenești (fig. 27—28).

Ele sunt lucrute în piatră calcară de calitate inferioară, scoicoasă. Sunt singurele exemplare păstrate dintre cele 25—30 de fragmente dela asemenea capete descoperite în laturea de vest a „basilicei (sau porticus) forensis“ în 1898.

Capul I. Dimensiuni: înălțimea 0^m,24, lățimea (peste ochi, fără urechi) 0^m,20; lățimea (cu urechi) 0^m,22, mărimea urechii 0^m,08; grosimea 0^m,20.

¹⁾ Reprodus: Gr. G. Tocilescu, *Fouilles et recherches*, p. 58; și în *Monumentul din Adamclisi*, p. 130, fig. 126.

E mai deplin păstrat, dar mai rău tratat. Li lipsește nasul și gura ca și urechea dreaptă (cea stângă e în bună parte nevătămată) și e singura dovadă de felul cum meșteșugarul trată urechea, mai mult ca o masă de carne pironită mai jos decât permite natura (lobul atárnă prea jos, par'că ar fi un cărcel). Arcadele ochilor sunt unite printr'o singură linie, subt al cărei arc, într'o cavitate ce cuprinde toată regiunea din preajma ochilor și nasului, se văd răsărind rudimentele ochilor mici lungueți și pieziși, cu ploapele inferioare ascuțit tăiate parcă în lemn, ceea ce dă fizionomiei un aspect plângător. Ochiul drept e mai bine cruțat; pupila pare a fi plastic redată, procedeu cunoscut la tratarea ochiului încă din epoca lui Adrian.

Capul e masiv cu fața peste măsură de largă, e aproape rotund; îi lipsesc orice a-



Fig. 27—28.

mănunte; părul nu e indicat deloc, numai o linie de demarcație ne arată unde se isprăvește fruntea și unde începe părul. Tratarea în relief slab a părților reeșite ne amintește „placa“ arhaismului elin primitiv.

Capul II. Dimensiuni: înălțimea 0^m,25, lățimea peste ochi 0^m,21, grosimea 0^m,22.

Li lipsesc urechile; restul mai bine conservat. Deosebiri: fața e mai ovală și deci ceva mai apropiată de natură. Linia de delimitare a părului peste frunte (pe tâmpla stângă a capului) e mai accentuată. Arcadele ochilor nu sunt unite; nasul, cum se vede la rădăcină, e mai reliefat; ochii, așezați orizontal, sunt de un desen mai corect, și regiunea dintre sprâncene, obraji și buza de sus e tratată ca o singură cavitate (rezultată în parte și din cioplitură), din care răsar numai ochii și nasul ca la capul precedent; ea este aici ceva mai bine tratată și arată, așa zicând, o veleitate de modelare în direcția obrăjilor.

Nasul și gura, deși puțin pronunțate, sunt și aici cu totul stricate, și numai limita gurei se poate determina pe baza celor două linii piezișe ce pornesc dela aripele nasului și cari aici continuă ca două șanțurile cele două dungi ce purced dela rădăcina nasului și indică grosimea acestuia.

Arh. Fakler vorbește despre fragmentele de capete găsite de dânsul la săparea «basilicei forensis» (sau «basilica lui Traian» cum zicea el) în raportul său din 26 Octombrie, 18 Noembrie și din 31 Ianuarie 1898.

În cel dintâi zice: «la 1^m,50 subt nivelul terenului s'a găsit un cap de statue, care e cioplit în față și are nasul și ochii stricați; el este lucrat în mărime naturală din piatră de var și e unicul cap, care nu este de tot nimicit, dintre cele 20 de fragmente de capete de statui găsite în zilele aceste împrejurul «basilicei»; ele sunt transformate în bucăți de piatră, apoi întrebuințate ca material în zidăriile posterioare». Pe pag. 3 a raportului e desenat capul, care în dimensiuni și în tratare seamănă cu întâiul din cele două capete descrise mai sus. În raportul al doilea ne mai vorbește de «cele trei fragmente de capete de statui» precum și de «un pedestal de statue»; un fragment de cap, în totul diferit de cele cunoscute de noi, și câteva «postamente de statui» sunt date în desen tot acolo, în planșă. Fakler spune că ele au fost duse la «casa Muzeului» (geamia) din Adamclisi. În al treilea raport pomenește cele 25—30 de fragmente de capete de «statui» sau de «busturi», a căror mărime variază dela 12—18, 19—23, 24—29 cm.; despre piatra, din care sunt făcute, zice că e moale dar deasă, puțin galbenă și mărunță ca nisipul». Din toate aceste fragmente nu se mai păstrează acum decât capetele descrise.

Aceste capete datează desigur dintr-o epocă de mai târziu (după Constantin cel mare?) și învederează starea în care decăzuse arta locală în acea vreme: documente de completă barbarizare sau întoarcere în epocă preistorică (fr. capetele din epoca *Solutré* în pl. 160, p. 582, în *Reallexikon* de R. Forrer). Ele, cum arată ruptura gâtului, sunt foarte probabil, restul dela niște busturi sau statui (onorifice?), dela care s'au rupt la căderea lor cu prilejul vreunei catastrofe. Capetele erau destinate să fie văzute numai din față; laturile sunt prea groase, iar partea de după

creștet e lăsată prea aspră și neprelucrată, ca să putem admite că erau văzute din toate părțile.

36—40. Capete de berbece (fig. 29—32).

Cinci fragmente din piatră calcară (Ăsar-lâk?), calitate mai bună, mai pură și consistentă (fără scoici), din care sunt și coloanele dela basilica-cisternă; au fost găsite în ruinele acestei basilici.

I. Capul e rupt dela gât împreună cu falca dreaptă și cu cornul până aproape de ochiu; cornul stâng e deasemenea rupt; dar, fiind lipit de cap, se păstrează partea inferioară, dela care deducem așezarea lui piezișă, peste ureche, în direcția botului. Linia dela frunte spre bot e tare încovoiată (model *Karamanli*, berbece din Asia mică). Ochiul e făcut din două elipse scobite concentric cu pupila redată plastic. Gura berbecelui e întredeschisă și lasă a se vedea dinții. Capul e cu îngrijire lucrat și nu e lipsit de viață și expresie.

Dimensiunile capului: lungimea cea mai



Fig. 29 32

mare 0^m,22; dela bot până la ochiu 0^m,13; dela bot până la corn pe frunte 0^m,17; lățimea peste bot 0^m,12; lățimea botului (maximum) 0^m,04.

II. Fragment de cap de berbece împreună cu o bucată de abac. Sub colțul abacului răsare de față capul de berbece, dela care se păstrează fruntea așezată la același nivel cu colțul abacului, ochii și o parte din coarne și urechi care se întind paralel de o parte și de alta ca niște aripi spre laturile abacului.

Dimensiunile: înălțimea abacului 0^m,06; laturea lui dreaptă lungă de 0^m,11; laturea stângă 0^m,09; lățimea cornului la rădăcină 0^m,05; lungimea urechii 0^m,05. Capul așa dar are proporții mai reduse decât celelalte capete, dar concepția și tratarea tehnică e aceeași.

III. Fragment dela un cap de berbece. Păs-

trate : fața cu botul până la falcă, cu fruntea și rădăcina coarnelor. Asemănător cu n-ul I, dar cu proporții mai reduse: Dela bot la ochiu 0^m,11; dela bot la capătul frunții 0^m,15; lungimea actuală a capului 0^m,165; lățimea peste ochi până la gât 0^m,12.

IV. Fragment dela un cap de berbece asemănător și aproape de aceeași mărime cu n-o II și III. Sunt rupte botul și partea dela ochiu în sus; e păstrată numai jumătate din ochiul drept, care ne arată că ochii acestui cap erau mai mari decât la celelalte. Dela gât până la frunte peste ochi 0^m,14 (n-ul I idem; n-ul II vreo 0^m,13).

V. Fragment dela un cap de berbece. Se conservă numai o parte din obrazul drept cu ochiul și o ciuntitură din corn. Ochiul e mai mare și în formă de migdală: lungimea 0^m,05; lățimea 0^m,03 (ochiul dela n-ul II: lungimea 0^m,035; lățimea 0^m,025; la n-ul I lungimea 0^m,04; lățimea 0^m,38). Așară de asta ochiul e mai pronunțat și cu cercurile mai largi și adânci. Cornul, în formă de spirală, e dus în jurul urechii și are capătul întors apoi în spre frunte.

Cel dintâi care amintește găsirea capetelor de berbece e E. Frolo în raportul său din 16 August 1904 (s'au găsit [la basilica-cisternă] mai multe capete de berbece sculptate în piatră, unele de mărime naturală, altele mai mici»). Mai târziu s'au mai descoperit alte fragmente (Mironescu, caetul său din 1907, p. 5, 15 și 53; deasemenea în raportul său datat din 31 Octombrie 1907). Din informațiile arhitecților rezultă că aceste capete de berbece s'au găsit mai toate la ruina basilicei-cisterne; aceasta reese și din identitatea pietrei și a tehnicei (sunt lucrate cu o unealtă dințată și ascuțită); ele sunt elemente decorative dela unele capitele dela această basilică, cum dovedește cu prisosință n-l II, la care s'a păstrat abacul. Ca atare capul de berbece îl găsim la unghiul capitelului bizantin (Diehl, *Manuel d'art byzantin*, p. 131).

Ca motiv de decorație arhitectonică capul de berbece ne întâmpină deja adeseori la sarcofagele și altarele funerare romane (Altmann). Interesant e de comparat aceste capete dela basilica-cisternă cu capete de berbeci sculptate pe metopa n-l 8, fig. 56, p. 67, din *Monumentul dela Adamclisi*, To-culescu-Benndorf-Niemann; specia animalu-

lui care a servit de model pare a fi aceeași la amândouă aceste produse ale sculpturii tropeense.

41—44. Lei de piatră.

I (fig. 33). Calcar local alb (maitare decât cel Enige). S'a găsit la poarta de vest a cetății. Binișor păstrat; numai capul a suferit mai mult: e stricat nasul, buza de jos, bărbia; pe lângă asta, din stânga pieptului și dela piciorul drept din față e tăndurită câte o bucată de piatră.

Înălțimea din față dela creștet până la labe, 0^m,50; cu plinta 0^m,60; fața cu coama 0^m,30; lățimea capului 0^m,27; a pieptului 0^m,25; înălțimea picioarelor 0^m,22; coama la spate 0^m,24; trunchiul leului 0^m,50; lățimea jos



Fig. 33.

0^m,40; sus 0^m,40; plinta în lungime 0^m,40; în lățime 0^m,33.

Leul răsare de pe o plintă șezând în capul oaselor și pe picioarele posterioare dela încheietură în jos. Capul îl ține sus și privește drept înainte, cu ochii mari și cu gura larg deschisă. Capul și trunchiul se unesc fără tranșiție, ceea-ce-i dă impresia unui corp făcut otova, dintr'o bucată. Coama bogată e împărțită în bucle mari și dese dungate, ascuțite la capăt; buclele cad în neregulă până pe spate, se continuă pe sub piept ca niște jurubițe paralele, îi înconjoară capul și dau feței leului un fel de cadru firesc. Coada e întoarsă peste piciorul stâng dinapoi.

Autorul figurii e lipsit de sentimentul naturii, lucrarea este executată schematic și cu cea mai mare stângăcie. Capul e prea mare față de corp ; labele sunt țapene și grele ca niște pisăloage. Botul e prea puțin reșit și contrastează prin mărime — față de mîcimea picioarelor. Rigiditatea întregului e mărită prin linia dreaptă, care unește planul picioarelor din față cu capătul coamei de peste fruntea animalului. Impresia ce ne face, privit fiind din față, e și mai displăcută : capul cu coama pare o masă rotundă sprijinită direct de niște stâlpișori — picioarele.

Figura era destinată să fie văzută din trei laturi : din față, din laturea stîngă și de la spate. Laturea dreaptă e neprelucrată. ceeace înseamnă că era ascunsă privirii.

Că s'a găsit la poarta de vest a cetății o garantează mărturia arh. Mironescu, dela care se păstrează printre scripte și fotografia bine executată a leului. Probabil că figura a servit ca piesă decorativă a porții amintite ; aceeaș destinație trebuie să fi avut și «leul» dela n-rul următor. Figurile de lei (cum trebuie să fie o parte din cei descriși aici) ar putea proveni și dela morminte, la cari serveau ca anexe decorative, căci, cum se știe, leii erau caracteristica monumentelor funerare din Dacia: v. Gr. G. Tocilescu, *Monumente epigrafice și sculpturale*, I, p. 258. Lei sculptați ca elemente decorative așezate pe morminte cfr. B. Kalinka-A. Swoboda, *Archäol. Mitteil.* XIII 240 și urm. ; și R. Münsterberg-I. Oehler, *Jahreshefte* V, *Beiblatt*, No. 109 și urm.



Fig. 34

II (fig. 34). Leu de piatră calcară albă locală, găsit în islaz, la „vatra satului“, pe povârnișul

vestic al părții sudice a satului Adamclisi, în fața cetății. Păstrat numai capul cu o parte din



Fig 35.

trunchiu și cu începutul picioarelor de'nainte ; nasul, gura, obrazul întreg din dreapta cu ochiul și parte bună din stînga sunt sparte. Înălțimea cea mai mare 0^m.40 ; lățimea 0^m,25.

Ăceeaș atitudine și poziție ca și n-ul precedent. Capul cu mult mai mare, enorm față de rest. Fruntea e reșită ca o poliță ; ochii mari foarte depărtați unul de altul ; obrajii tare reșiți ; coama tratată schematic la fel în șuvițe mari dungate, din cari două țâșnesc undulate, în sens opus peste frunte.

În față lucrarea e mai îngrijită ; tratare sigură, preciză ca la sculptura în lemn ; obrajii modelați curățel ; coama de pe cap și până la spete mai neglijată.

Leul era destinat să fie văzut din față, dela spate și dela laturea stîngă, unde sculptorul a redat și indicat printr'o linie capătul de sus al piciorului și coastele animalului prin dungii paralele. Tratarea superficială a laturei din dreapta se explică prin faptul că ea era destinată să fie ascunsă de ochiul privitorului.

Probabil aceeaș destinație ca și n-ul precedent.

III (fig. 35). Leu de piatră calcară locală (caracterizată prin găurele sau mici crăpături). Găsit în cetate, în apropiere de „porticus forensis“, între acesta și basilica-cisternă.

Lungimea leului, 0^m,57 ; lățimea jos 0^m,20 ; sus (la cap) 0^m,25 ; înălțimea feței cu coama 0^m,25.

Ămândouă picioarele de 'napoi cu șezutul și piciorul drept de 'nainte sunt rupte ; nu-

mai dela piciorul stâng se păstrează o parte în lungime de 0^m,14. O gaură pricinuită din lovire se vede sub coamă, la spatele stâng al leului.

Ținuta și poziția identică cu n-rul 41 și 42



Fig. 36

Privește drept în față; gura Țe o scobitură abia întredeschisă, din care răsar colții și 'i atârnă limba. Coada e răsucită în partea dreaptă pe lângă piciorul de 'napoi.

Capul păstrat bine, și mai proporționat. Văzut din față, are aspect mai mult omeneșc, cu deosebire ochii și partea de sus a feții; sprâncenile sunt tratate chiar ca la figura omenească. Pupila redată printr'un cerc scobit. Coama e bogată, dar lucrată mai sumar în bucle groase neregulate cu dungi rare. Peste frunte răsar două șuvițe simetrice; sunt executate amândouă urechile, cea dreaptă reeșită și văzută, cea stângă e dată înlături, executată probabil mai târziu, când sculptorul nu mai dispunea de material. Spinarea ca și la celelalte figuri de lei se ascuțește în sus și dă naștere în spate la două țesături în formă de *scurgeri* (versants). La spate e deplin modelat, dovadă că figura era astfel așezată în cât se vedea din toate părțile.

IV. (fig. 36) Leude piatră din Enige, găsit în cetate. Toate picioarele și o parte bună din șoldul drept cu pânțele rupte; restul în stare bună. Pe pânțele în dreapta se văd lovituri de ciocan ascuțit; nu s'a putut prelucra, căci sculptorul a fost probabil împiedicat de o altă figură care sta în dreapta leului.

Înălțimea 0^m,44; lungimea (de jos, dela coadă până la bot) 0^m,60; dela bot până la creștet 0^m,20; grosimea gâtului 0^m,25; lungimea gâtului sub barbă 0^m,12.

Poziția aceeaș; capul însă e întors la dreapta sa amenințător, rânjind (se văd d'nții și colții); coada e pusă între picioare, cum arată rămășița ei. Silueta capului privit în profil e mai apropiată de aceea a unui leu.

Lucrare rudimentară executată sumar. Coama e tot împărțită în șuvițe neregulate și, de față, în dungi paralele fără nici o finețe. Pe spate, în stânga, câteva trăsături de daltă, indicația coastelor.

45. Picior de leu (fig. 37).

Picior de leu procurat dela un locuitor din satul Adamclisi. Piatră locală.

Înălțimea în totul 0^m,40; numai piciorul 0^m,30; lățimea labei, peste cele 6 degete, 0^m,18; lățimea piciorului, sus, 0^m,18; jos plinta piciorului, în față, 0^m,22; laturea 0^m,15; adâncimea 0^m,45.

Lucrată e laturea din dreapta și partea de desupt; partea interioară e mai puțin. În față pe o bază pătrată, reeșit din piatră și în mijlocită legătură cu aceasta, este sculptat piciorul de leu, foarte gros în sus, subțiat la mijloc, cu o labă mare, din care răsare o singură ghiară ascuțită. Laturea din dreapta noastră e netezită numai în parte, începând de nainte; restul e pe deasupra lucrat, deci destinat să nu fie văzut

Piciorul nu poate aparține unei figuri întregi de leu; el e făcut greoiu și schematic,



Fig. 37.

anume ca suport, probabil dela un jilț sau dela o masă.

Laba, cu îngrijire executată, arată o deosebită îndemănare tehnică; lucrarea deci nu

poate fi a unui simplu meșteșugar. Adusă din altă parte și rățicită în ruinele din Adamclisi ?

46. Cap de leu (fig. 38).

Capul e din piatră locală; acum se află așezat deasupra ușei dela casa muzeului (fiind incastrat acolo și tencuit cu var, nu a fost numerotat). S'a găsit în zidurile «barbare» de lângă «porticus forensis», în cetate, pe unde au ieșit la iveală mai multe bucăți din inscripția monumentului triumfal. Înălțimea cea mai mare 0^m,34 ; fără coamă și barbă 0^m,19 ; lățimea feței 0^m,19; cu coama 0^m,30.

Leul privește drept înainte și are coama de jur-împrejur rotunzită ca o coroană; ea e împărțită în dungi dreptliniare îndreptate în sus peste frunte și restul piezișe și grupate în șuvițe întrerupte numai de urechile mici în formă de mici lingurițe. Ochii cu sprâncenele aproape omenești, pupila e redată plastic; gura e deschisă, limba scoasă e ciuntită. Capul e expresiv (expresia e mai mult umană, cfr. leul n-ul III), dar convențional



Fig. 38.

lucrat. Lucrare îngrijită, curățică; tratarea coamei seamănă cu aceea dela leii monumentului triumfal din Adamclisi.

47. O labă de leu (Fig. 39).

O labă uriașă de leu din piatră de Enige găsită în cetate între «*basilica de marmură și magazinul de provizii*».

Buletinul Comisiunii Monumentelor Istorice.

Înălțimea 0^m,15; cu plinta 0^m,21; lățimea (jos) 0^m,19; degetul jos: înălțimea 0^m,08; lățimea 0^m,065; plinta pătrată: 0^m,22 × 0^m,22; gros. 0^m,06.

Laba e ruptă în partea superioară și în dos unde continua blocul; cele trei laturi din față, dela bază și labă ca și suprafața de desupt a bazei sunt bine păstrate. Piciorul era așezat drept cu toată talpa. S'aseamănă



Fig. 39.

cu piciorul de leu n-rul 45, dar are dimensiuni mai mari, iar laba e ceva mai reeșită. Destinația trebuie să fi fost aceeaș.

48. Teasc sau lin (Fig. 40).

E făcut dintr'un mare bloc de marmură vineție. S'a găsit între «porticus forensis» și basilica cu dublu transept, pe unde s'au descoperit mai multe piulițe și chiupuri, vase de provizie (ceea ce arată, pe lângă alte descoperiri mărunte, că în această parte se concentra viața comercială a cetății).

E rupt în două bucăți; lipsește baza, o bucată bună dela o lature și partea cea mai mare din cavitatea de sus care are formă de căldare adâncă.

Înălțimea 0^m,74; diam. dela marginea de de sus a cavității 0^m,76; cu peretele 0^m,78; diam. fundului acestei cavității 0^m,46. Perețele înăuntru e țesit și săpat în șanțurile paralele, parte verticale, parte oblice, care pornesc dela marginea de sus și ajung până la fund; acesta e neted și rotund și are la mijloc o scobitură pătrată (0^m,10 × 0^m,10), unde era fixată o axă de metal, cum arată urmele de oxidație. Pe marginea de sus a teascului

e un scoc de scurgere. Muchile ce despart canalurile interne sunt tocite în urma între-



Fig. 40.

buintării îndelungate. În jurul marginii externe de sus e un profil, o săpătură prin care era trecut un cerc de lemn sau de metal, care stetea în legătură cu axa teascului.

Vasul servea pentru stors struguri sau uleiuri. La mijloc prin axa rotitoare se fixă o



Fig. 41.

storcătoare de lemn prin care fructele ze-moase sau uleioase erau strivite pe delături

între șanturile pereților, iar lichidul stors se scurgea prin gura de sus într'un vas mare așezat în față.

Pe o latură din afară a cilindrului se văd urmele unei inscripții grecești, care a fost cioplită cu ciocanul și ștearsă cu dinadinsul; printre cioplituri se văd o mulțime de litere răslețe în genere ciocănite; numai un singur cuvânt se desprinde întreg: ΕΥΕΡΓΕΤΗΣ. Spre câmpul inscripției, la dreapta, se observă o ruptură: o încercare de-a despica blocul pentru a-i da o altă destinație.

49. Piuliță (fig. 41).

Piuliță de formă obișnuită, din piatră scoicoasă de calitate mediocră, găsită în cetate



Fig. 42. Chiupe din Cetate

între «porticus forensis» și basilica cu dublu transept :

Înălțimea 0^m,68, diam. gurii 0^m,50; fără margini 0^m,35; adâncimea 0^m,50.

E cel mai bine conservat exemplar dintre cele descoperite în ruine. Cele cunoscute de mine sunt: una rămasă în cetate, unde s'a găsit; a treia, stricată, e în curtea casei muzeului; tot aci se mai află o piuliță de dimensiuni mai mari, de piatră din Enige; încă una se păstrează la casa gardianului dela cetate.