

# SCHITUL SĂRĂCINEȘTI

— o —

## INAINTE DE RESTAURARE

Cam pe la jumătatea drumului ce duce de la R.-Vâlcea spre băile Olănești, pe un tapșan, umbrit de pruni

ca niște ochi sfioși și cu acoperișul lor de șindrilă înegrită de vremuri. Numai când ai intrat în curtea schi-



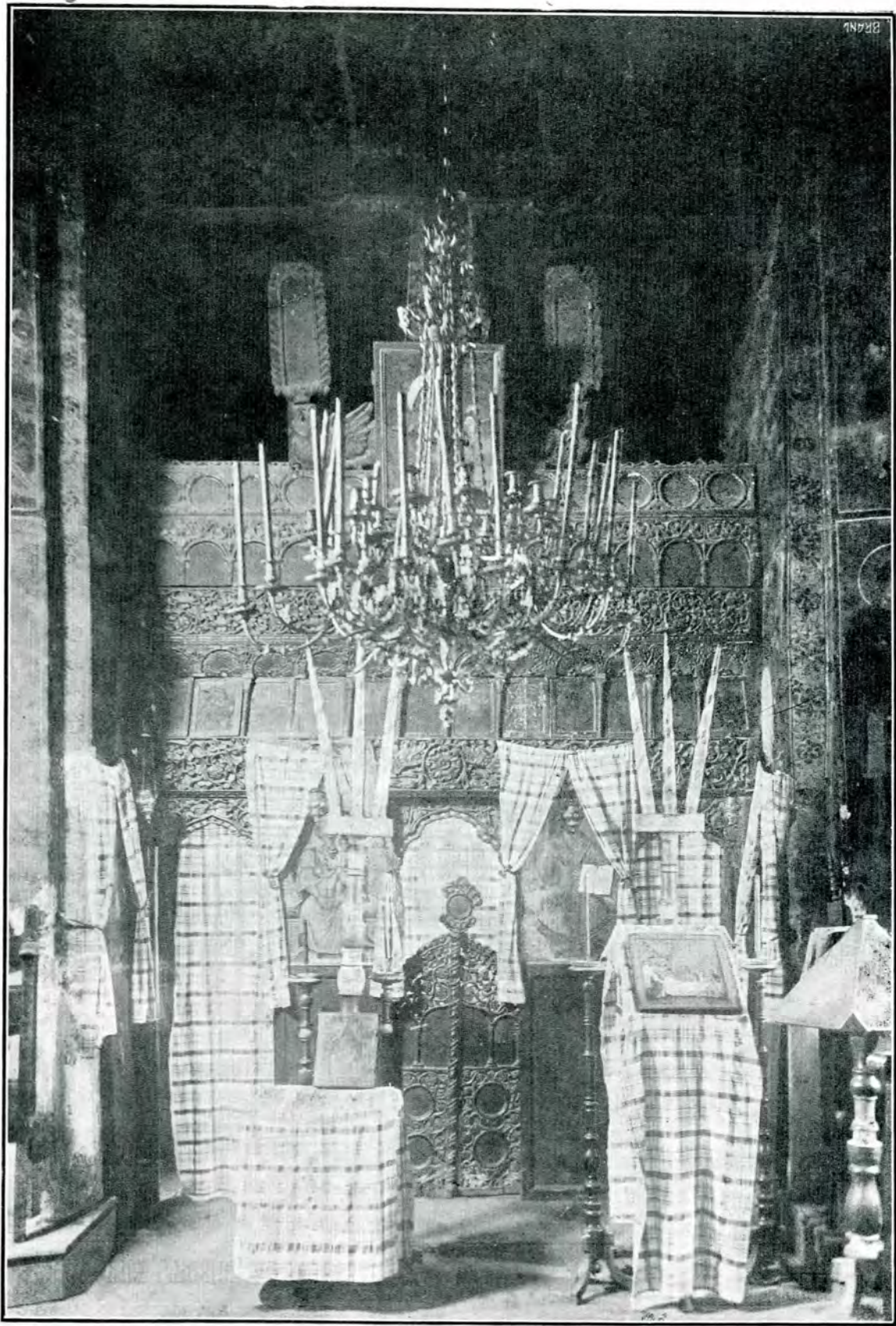
1. Vedere generală, spre intrare.

și meri, ce se ridică în stânga șoselei, stă retras, ca un pustnic gârbovit de ani, schitul Sărăcinești. De departe abia i se zărește, prin luminișul crângilor, clopotnița sa scurtă și groasă, ca un bloc de piatră prăvălit din munți, cum și turla albă a bisericii, cu acoperișul în formă de clopot.

Abia după ce ai lăsat șoseaua și ai apucat la stânga pe hogașul ce duce la schit, se văd și casele mănăstirești, cu ferestrele tupilate sub streășină

tului pe sub poarta de lemn scobită în zidul de cetate ce încinge curtea și ai făcut roată bisericii, care stă în mijloc ca un stâlp neclintit de veacuri, poți înțelege alcătuirea și rostul acestui bătrân așezământ, care ne-a păstrat cu atâta fidelitate altarul credinței străbune și datina meșteșugurilor din vremuri îndepărtate.

La prima ochire s'ar părea că ne aflăm în vreun cimitir părăsit, în care buruenele și spinii au crescut în bună



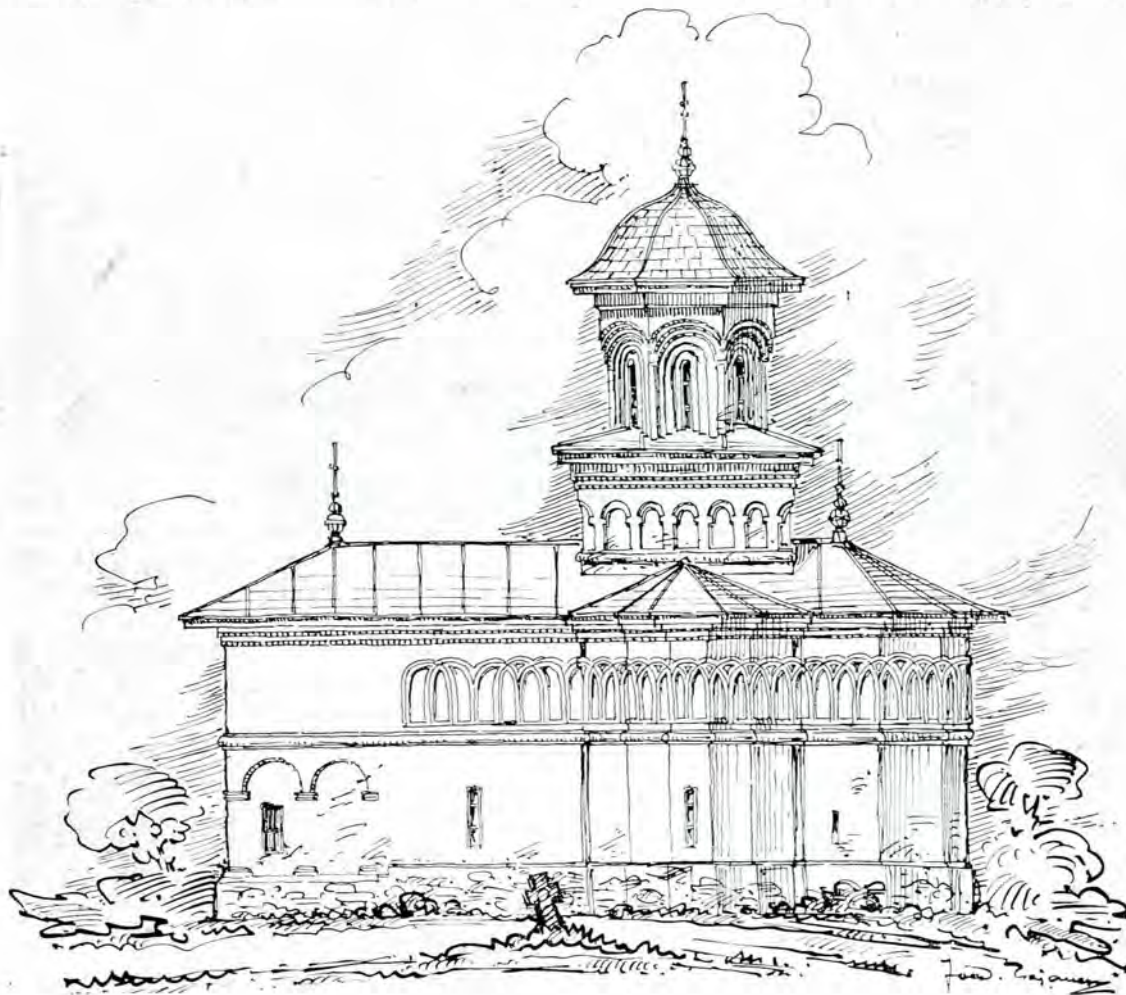
4. Vedere in biserică, spre altar.

ani, înaintea Hurezilor, într-o epocă de plină dezvoltare a artei bisericesti bizantine pe pământul nostru.

Intrând în biserică vedem, pe perețele din spre ușă, în stânga, zugrăvit pe Episcopul Ștefan al Râmnicului, iar în dreapta pe Damaschin, Episcop

lată cuprinsul acestei pisanii zugrăvite :

«Această sfântă biserică s'au zugrăvit cu îndemnarea și cheltuiala de la sfinția sa părintele kir Damaschin Episcopul și de la cești părinți ce s'au închipuit, veleat 7226 (1718), de acești



5. Biserica. Vedere laterală.

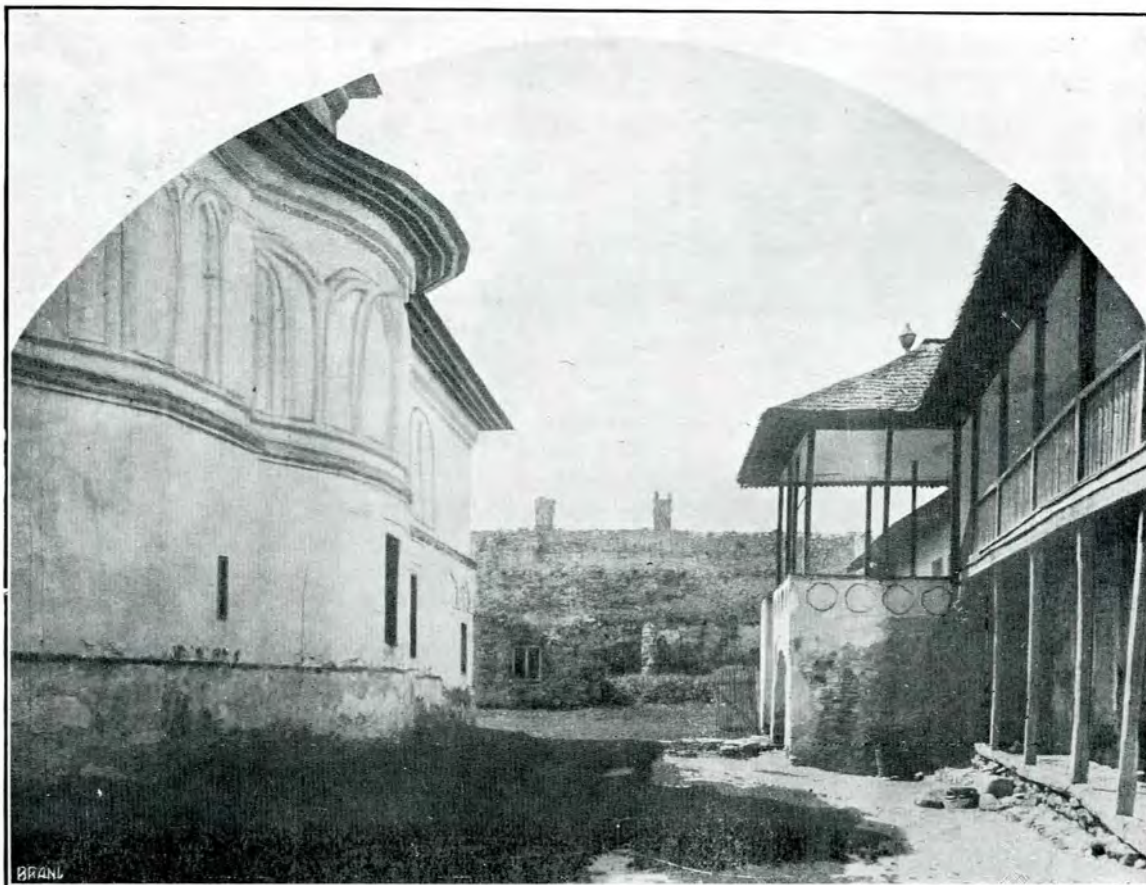
al Râmnicului, ținând amândoi biserică în mâini ca ctitori.

Explicația ființării acestor doi episcopi ca ctitori ne-o dă inscripția zugrăvitei din anul 1718, când a păstorit Episcopul Damaschin, adică când 30 ani după fondare, acesta a pus de s'a zugrăvit biserică, desăvârșind astfel ctitoria Episcopului Ștefan.

zugrăvite: Teodosie, Gheorghe, Preda, leat 7226 (1718)».

Pe ceilalți 2 pereți ai pronaosului găsim zugrăviți, în dreapta, pe boerii Atanasie vel Comis Sărăcinescu cu jupânița lui Ilna și pe Atanasie vel Clucer Păușescu asemenea cu jupânița lui Aspra.

Aceștia au fost de sigur boerii băștinași ai Sărăcineștilor, cari împreună



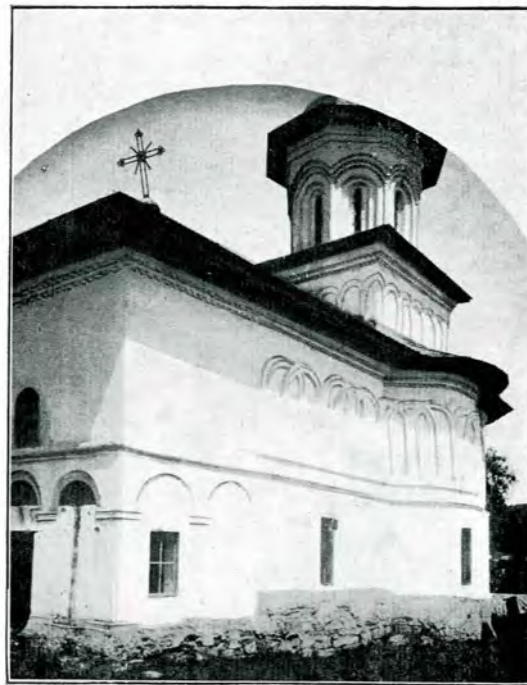
6. Vedere in curtea interioară.

cu Episcopul Ștefan, s'au învrednicit să ridice sfântul locaș, după cum se pomenește și în pisania de piatră.

Pe peretele din stânga pronaosului, față 'n față cu boerii mai sus pomeneți, sunt zugrăviți „cești părinți ce s'au închipuit“, despre cari aminteste pisania, anume: „Dosofteu Ermonah“, „Paisie Ermonah“, „Ioan Arhimandrit al Hurezilor“, având între ei chipul Maicei Domnului, cu următoarea rugăciune:

— O prea curată, primește acest dar de la robii tăi și ne fii folositoare în ziua judecății.

Restul bisericii, în pronaos și altar, e împodobit cu zugrăveli de sfinți și împletituri bizantine, cari, deși înegrite de fum, lasă să se vadă totuși că și zugrăvirea, ca și zidăria și cioplirea în lemn și piatră, se bucurau încă de



7. Biserica.

buna tradiție a meșteșugurilor de pe acea vreme.

Reparațiuni posterioare la arcul despărțitor între pronaos și naos au adus prefaceri în vechea alcătuire, desființându-se zidul despărțitor, după cum se vede la multe biserici, spre a mai mări locul, iar zugrăveala făcută pe zidul spart și tencuit din nou e cu mult inferioară vechei zugrăveli.

Tâmpla e veche (fig. 4) și e lucrată cu bogate și frumoase ciopli-turi, reprezentând arcade cu colțuri,

untru o lumină slabă, învăluind cuprinsul într'un obscur misterios, iar tonurile zugrăvelii se topesc într'un amestec de o armonie nespusă; ca o rază venită de sus, lumina se strecoară prin cele opt ferestruici ale turlei, iar pe povârnișul lor privirea se ridică încet spre bolta Pantocratorului, care din înălțime pare că stăpânește totul, revărsând pe sub arcuri și bolți un aer de o profundă pietate



8. Clopotnița și ruinele vechilor chilii.

stâlpișori, frunze, flori, rozete, iar deasupra ei se înalță mareș crucea și cele două iconițe alăturate. E roasă de cari, crucea e plecată, par'că stă să cadă, iar minunatele uși împărătești abia se mai țin în țâțânele lor.

Stranele de asemenea sunt vechi, iar policandrul cum și cele alte po-doabe ale bisericii sunt mai noi și prefăcute în urmă de vremelnicii ocârmuitori sau închinători ai schitului.

Prin îngustele ferestre pătrunde înă-

și împăcare.

Pe din afară biserica e croită în proporții svelte (fig. 2) și potrivite cu mărimea ei, iar acoperișul, care la început trebuie să fi fost de șindrilă ca și clopotnița, e prefăcut cu tablă de fer, ceace îi strică înfățișarea ei bătrânească.

De asemenea privdorul, pe stâlpi de piatră, care la început a fost deschis, acum e astupat cu zidărie din care abia se mai ivesc ciubucăriile

de piatră ale capitelor și bazelor de la stâlpi. Chenarele de piatră ale ferestrelor sunt și ele ascunse sub tencuială, iar zidăria soclului e desvelită, lăsând să se vadă zidăria brută de bolovani și cărămidă.

Inpletiturile de arcade de de-asupra brâului (fig. 5-7) cum și cele delaturlă împodobesc cu plăcută distincțiune trupul bisericii.

ce duc afară, la șoseaua mare,

Așa cum e așezată, clopotnița ne lămurește că drumul vechiu al mănăstirii mergea în prelungirea axului clopotniței; însă, cu timpul, schimbându-se stăpânitorii pământului dimprejur, s'a schimbat și drumul, după cum se vede azi.

În fațada dinspre intrare—ca mai la toate clopotnițele—se vede o fi-



9. Clopotnița și biserica.

Clopotnița de o proporție joasă, robustă (fig. 8-9), se prezintă cu zidăria brută de cărămidă și bolovani, de pe care tencuiala cu timpul s'a desprins în favoarea aspectului său cu mult mai pitoresc și mai interesant, accentuând mai bine caracterul vechiu al zidăriei.

În stânga e o ușe și o scară ce duc la clopote, iar pe dedesubt o boltă cilindrică pe sub care trece drumul

ridă deasupra arcului mare, în care se află zugrăvită icoana de hram, iar în dreapta și stânga (fig. 8) câte doi sfinți zugrăviți pe un petec de tencuială așezat fără gust în ansamblul fațadei.

În fața intrării la biserică se văd ruinele vechilor chilii (fig. 10) cum și urmele zidului ce susținea prispa. Urmezeala a intrat adânc în grosimea zidurilor lăsate vreme îndelungată fără adăpost, în cât s'au dărâmat în parte,

iar la cele ce au mai rămas în picioare li se poate vedea structura lor cum și firidele cele scobite în grosimea zidului, după cum era obiceiul pe atunci.

Marginea din spre miază-noapte a curței e închisă de casele mănăstirești, având la rândul de jos o pivniță mare (fig. 11 și 13) boltită, cum și mai multe încăperi servind ca dependențe.

La rândul de sus (fig. 12) sunt înșirate chiliile pe un cerdac lung de

rea se desfășează în depărtare spre munții Olăneștilor.

Această încăpere pare a fi servit de trapeză, având în apropiere o bucătărie și camere pentru locuința mamei arhondărese.

Încăperile din dreapta au servit în parte pentru stăreție, iar celelalte câteva ca chilii pentru călugărițe din preună cu chiliile din curte, azi în ruină.

Restul curței e înconjurat cu un zid



10. Ruinele vechilor chilii.

lemn, având ca înfrumusețare la capete câte un foișor mai eșit, dintre cari cel dela stânga cu o scară de coborât în curte.

După alcătuirea încăperilor, cele din stânga par a fi servit de arhondărie, căci se poate vedea o sală mai mare, cu un frumos tavan de lemn, lucrat cu cioplituri și cu peretele din spre nord lucrat cu stâlpi de zidărie și arcade, prin lumina cărora privi-

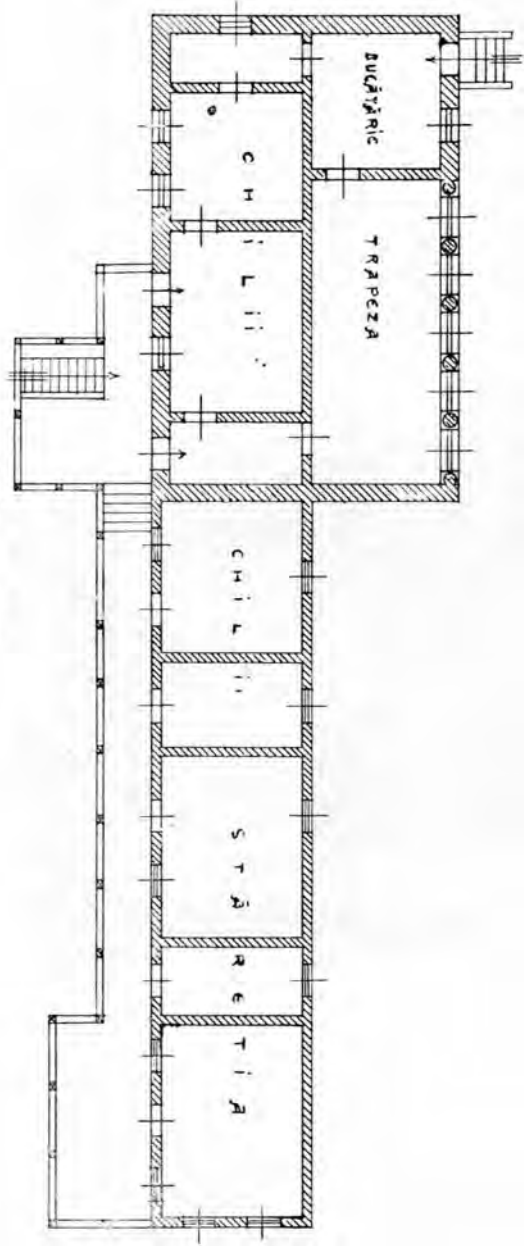
gros și înalt, în parte căzut, iar pe marginea din spre miază-zi se văd urmele unor case dărâmate, acoperite de deșeușul buruienilor și mărăcinilor crescuți până la înălțimea omului.

Grele porți dărăpănate stau deacurmezișul intrării pe sub clopotniță, o portiță șubredă închide intrarea cu piciorul în curte, primprejur totul e într'o completă părăsire și uitare.

Cu toate acestea, biserica încă mai adună Duminicile câțiva închinători,



11. Casele mănăstirești Vedere din curte



12. Planul chiliiilor de la etaj



când preotul din Cheia mai face să răsunе pesubbolți sfintele cântări, iar aerul să se învioreze de mirosul de tămâe și de aprinsul lumânărilor.

Glasul clopotului mai răsună din când în când, anunțând că în schit încă mai este o licărire de viață, în jurul altarului și a neclintitelor datine strămoșești!

cu porți în zăbrele încrucișate, porțița dela intrare în curte, lucrată cu ușori și cosoroabă crestată în colți, grinzile și tavanul trapezii, lucrate la fel, cu crestături și cioplituri minunate, stâlpii cerdacului, capetele grinzilor de la strașină, cum se vede mai peste tot locul lucratul lemnăriei și zidăriei,-- avem încredințarea



13. Casele mănăstirești.

Până în anul 1873 schitul a ținut ca chinovie de maici, când, desființându-se, a rămas în părăsire și uitare până în zilele noastre, când casele stăreției s'au mai reparat și au servit de locuință preotului, apoi ca școală de sat, cum și pentru un atelier de lăptărie.

Privind poarta ce închide pivnița, lucrată cu ramă de stejar cioplit și

că tot lucrul acestor case a eșit din mâinele dibace ale meșterilor țărani, ale căror lucrări asemănătoare se văd mai peste tot locul pe la casele lor de primprejur, în sat.

Deci, acum, când a venit vremea ca și acest schit să se restaureze, cu cale ar fi ca tot acestor meșteri neștiuți de nimeni să li se încredințeze lucrul, iar numele lor să se sape a-

dânc pe lucrul fie-căruia, să se știe că la reînvierea monumentelor și meșteșugurilor strămoșești, au con-

tribuit și brațele vânjoase și dibace ale meșterilor țărani!

ION D. TRAJANESCU



14. Pridvorul cu scara caselor mănăstirești.

## R É S U M E

Le petit couvent de Sărăcinești est situé sur la chaussée qui conduit de R.-Vâlcea aux eaux d'Olănești, dans une contrée pittoresque. Il est petit, mais complet, car il possède tous les éléments typiques des établissements du même genre, à savoir : l'église au milieu d'une cour, fermée de deux côtés par des murs, et des deux autres côtés par des cellules et des maisons monastiques.

Du côté sud se trouvait le clocher, sous la voûte de laquelle passe le chemin qui ouvre sur la grande chaussée.

Il a été bâti en 1688, par l'évêque Étienne de Râmnic et par les boyars Tanase Păușescu et Atanasie Sărăci-

nescu, qui lui ont fait don de plusieurs terres, et il a été peint en 1718 par les soins d'un autre évêque de Râmnic, Damascène. Le style de l'architecture, aussi bien que celui de la peinture, correspondent à la bonne et vieille tradition de l'art byzantin de chez nous; cependant à la construction des cellules et des maisons de l'abbaye on voit des éléments décoratifs nationaux, ce qui conduit à l'idée que l'art paysan, pendant ce temps là, était dans un état florissant. A l'occasion des travaux de restauration commencés, on pourra faire des recherches plus complets, en mettant ainsi en vraie lumière cet important monument de notre passé.