

STĂREȚIA MĂNĂȘTIRII HUREZI.

Șirul de clădiri al stăreției se reazimă pe calcanul ce se înalță pe toată lungimea fațadei din spre intrare, închizând, spre miazăzi, curtea principală a mănăstirii Hurezi.

Aci se află stăreția cu arhondăria, clopotnița cu vistieria, câteva chilii, iar

adăogirile și zidăriile dintre arcade, făcute în timpul din urmă (1850), s'au îndreptat și readas în vechea lor alcătuire, așa după cum se arată în articolul de față.

Văzută pe din afară, fațada spre intrare a acestei aripe se prezintă ca un calcan drept, găurit de câteva ferestre, de formă



1. Stăreția : vedere exterioră.

în capătul din spre apus vechea mangupie (brutărie).

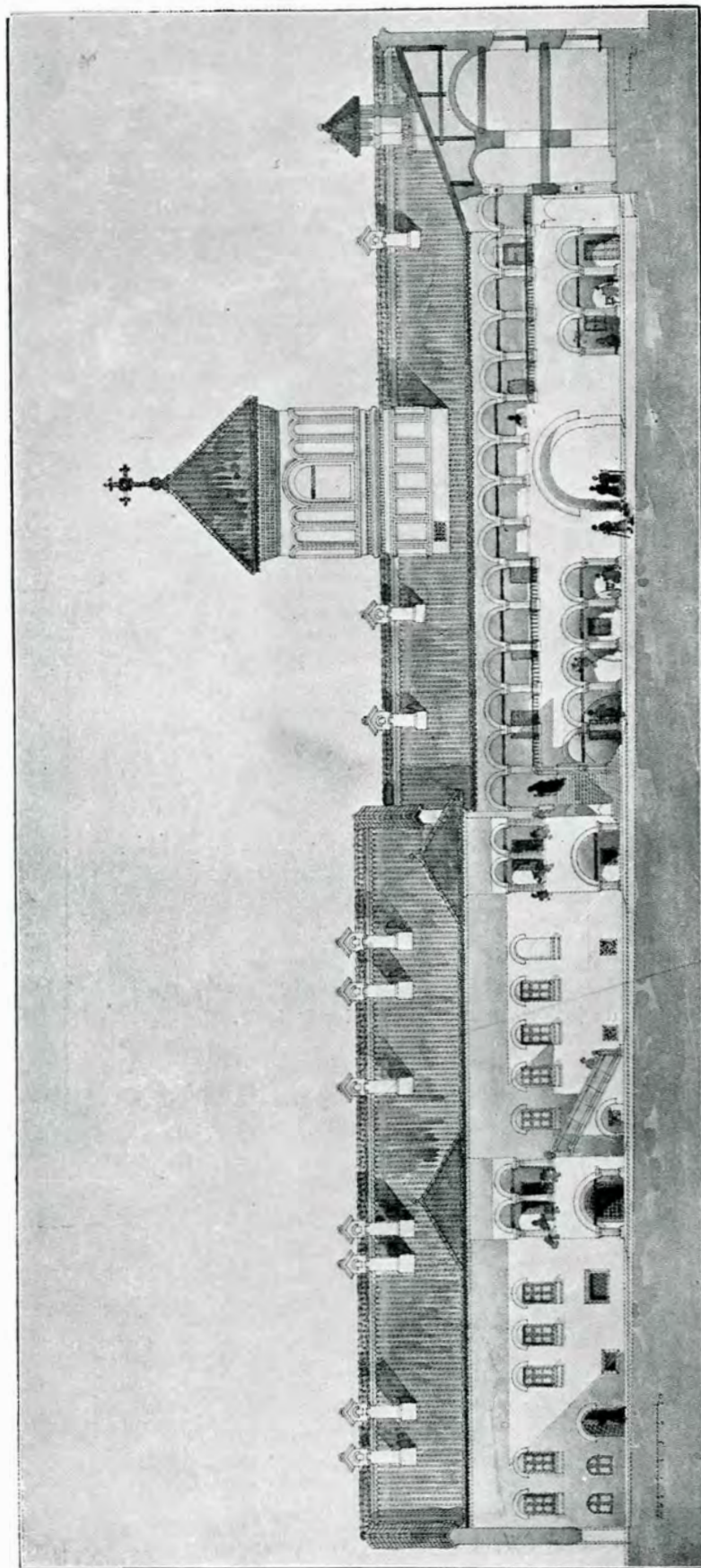
Cu ocazia lucrărilor de restaurare, executate treptat dela 1907 încoace, s'a luat cu deamănuntul în cercetare fie-care parte a acestui corp de clădire, consolidându-se lucrările vechi rămase neschimbate, reconstituindu-se acoperișul în vechea lui poziție, iar modificările,

aproape pătrată, ce răspund la camere. În dreptul podului se văd un șir de ferestraici înguste, pentru laminatul și ventilatul podului, neexistând alte răsăflători sau luminători (fig. 1).

Aceste ferestraici, înguste în afară, se largesc spre interior și sunt la fel cu acelea ce se văd și pe zidul ce închide curtea spre Răsărit, servind și ca met-

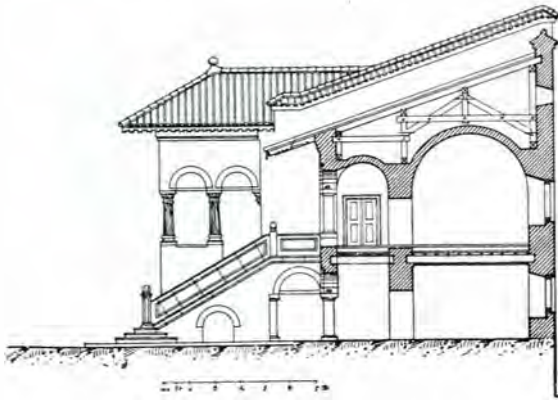
reze de apărare în vremea atacurilor reia bolta clopotniței eră spartă spre a vrășmașe saferite ordinioară și de această mănăstire.

În timpul Arhimandritului Hrisant (1833—50), vechea înfățișare a acestei calcan a saferit oarecari prefaceri, căci acest stareț aveă multă râvnă să îmbunătățească starea sfântului lăcaș și a făcut multe adăogiri pe lângă întreaga mănăstire; păcat însă că lucrările făcute în timpul lui sant stremine de vechial stil al mănăstirii, așa că se deosebesc la prima vedere, prin aspectul lor nepotrivit. Din fericire, Hrisant nu a dărâmat nimic, ci numai a adaos, iar acum, făcându-se restaurarea Hurezului, s'au putat îndreptă aceste prefaceri, începându-se cu clopotnița, căreia Hrisant pusese să i se mai adaoge încă un etaj ¹⁾ cu balcon de fier de jar-împrejar. Clopotele au fost lăsate tot pe local de mai înainte, iar la balconul etajului se suiă printr'o scară mobilă, la capătul că-



2. Vederea clopotniței și chililor de Sud, spre cartea m-rii.

¹⁾ Ilustr. în acest Buletin, a. 1908, p. 176.



3. Secțiune prin foisorul din dreapta.

se putea săi la etaj. Arhitectura etajului adăogat eră într'un stil clasic decadent, cu frontoane și pilaștrii, iar teneaiala eră vopsită cu galben și cu rostairi de piatră.

Desfăcându-se teneaiala, s'au găsit urmele vechei zidării, cum și zidăria adăogată la etaj, fiind o însemnată deosebire de material și tehnică între aceste două zidării, iar în locul vechei cornișe de sub streășină s'au găsit cozile cărămi-zilor vechi și așa s'au stabilit adevăra-



4. Stâlpul de jos dela parapetul scării principale.



6. Stâlpul lui Ioanichie dela parapetul scării principale.



5. Capul stâlpului dela fig. 4.

tele proporțiani ale vechei clopotnițe. Restaurarea s'a făcut după aceste date și după normele aflate la biserică mare, în ceiace privește detaliile dela cornișe și ciabucării, după ce s'a dărâmat complet etajul adăogat în armă¹).

Tot în timpul starețului Hrisant s'a făcut

¹ Ilustrația în acest Buletin, a. 1908, p. 177.

actualul salon al stăreției, cam și galeria de lemn și geamlie dintre salon și clopotniță, cărora de asemenea urmează să le vie rândul la restaurare.

Dar deși acest calcan de care vorbim se arată pe din afară ca un simpla și masiv zid de cetate, în interiorul cărții, șirul

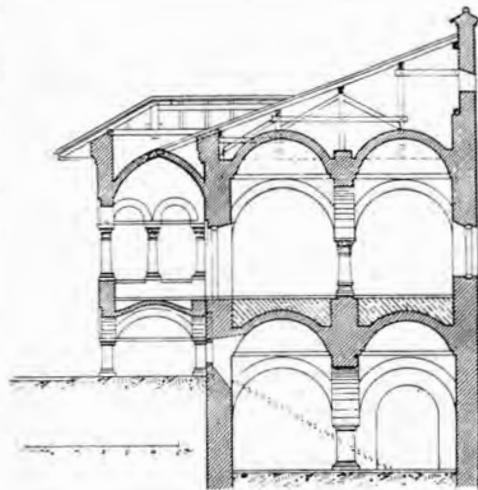
foișoare ca stâlpi de piatră, lucrată în chip diferit ²⁾. Parapetele acestor scări sunt iarăși din lespezi de piatră. Sub foișorul din stânga este intrarea în piv-



7. Stâlpul dela fig. 6.

de clădiri ce se reazimă pe el, prezintă multă varietate și bogăție în întregul său (fig. 2) ¹⁾.

Astfel, aripa stăreției e mai înaltă, iar odihnele scârilor sunt adăpostite de două



8. Secțiune prin foișorul de pe pivniță.

niță, având ramă semicirculară de piatră, iar sub cel din dreapta local este liber, servind de adăpost și permițând laminarea pivniței printr'o fereastră cu gratii de lemn. Cu ocazia lucrărilor de restaurare s'a desfăcut zidăria ce închideă arcadele de sub foișoare; de asemenea s'a deschis și restul arcadelor dela chiliile de jos, desfăcându-se zidăria ce închideă în grosimea ei vechile coloane de piatră ale galeriilor de jos. Coloanele, capitulele



9. Fereastră ajurată dela pivniță.

și bazele acestor galerii, ce erau prea deteriorate, s'au înlocuit cu altele nouă.

¹⁾ Cf. și ilustrația din acest Buletin, a. 1909, p. 185.

²⁾ Ilustrațiile în acest Buletin, a. 1909, p. 184.

din local vechiu, adăpostind-o sub strășină, când a făcut și cei doi stâlpi de piatră dela parapet, săpând pe stâlpul de sus al parapetului (fig. 4—7) anul 1854 lângă numele săci.

La capătul din dreapta al șirului de chilii, se află vechea brutărie, boltită cu

mari ale mănăstirii, boltite în capole și arcuri susținute de puternici stâlpi de piatră (fig. 8). Lamina și aerul pătrund prin ferestrele de piatră ajurate ce se văd în soclul fațadei (fig. 9).

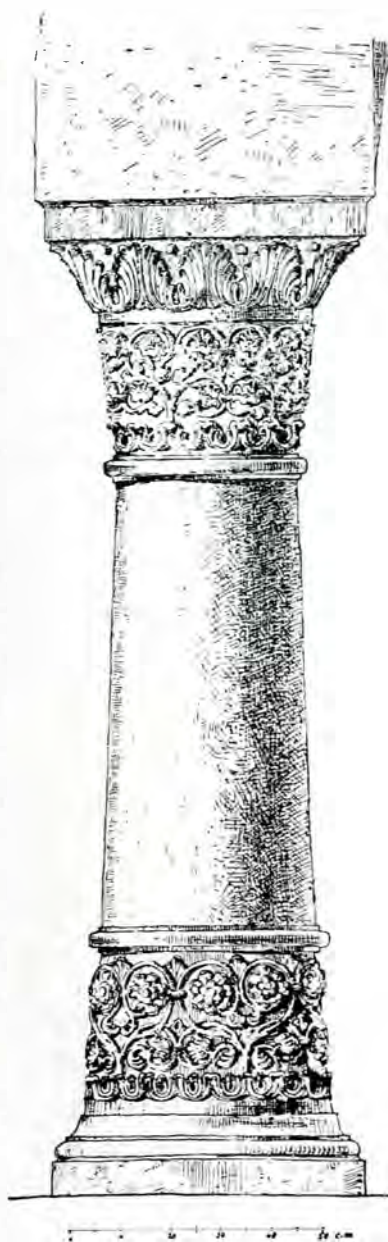


12. Coloană din «sala de piatră» a stăreției.

o serie de bolti în formă de trompe, ce se suprapun în trei rânduri, din ce în ce mai mici, până ce se pierd în coșul octogonal ce apare deasupra acoperișului.

Această încăpere fusese, pe timpul când era aci spital, despărțită în două etaje; acum s'a restaurat în vechea ei stare.

Sub aripa stăreției sunt pivnițele cele

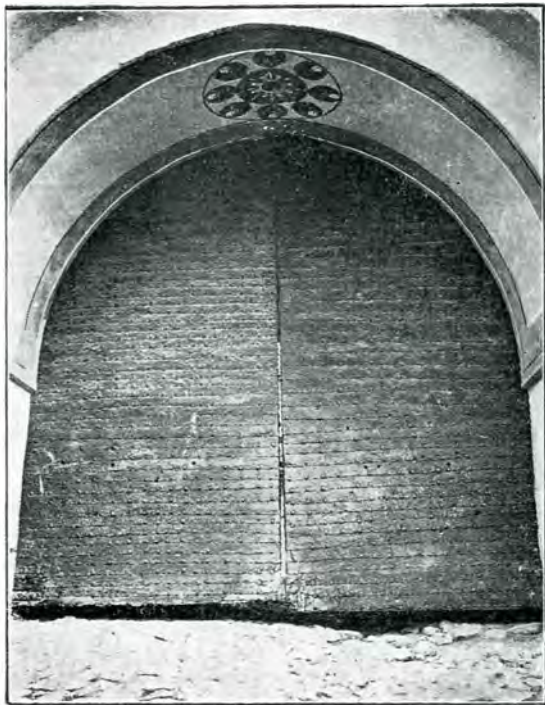


15. Coloana dela fig. 12.

Dealungul pivniței se mai odihnesc încă tălpile cele groase de gorun peste cari se rânduiau butiile mănăstirii pe timpul când își chivernisiă singură întinsele ei domenii.

Suind la etaj, găsim arhondăria, care

cuprinde jumătate din sala cea mare, boltită cu șase cupole sferice, pe pendențivi și arcuiri dubloari (fig. 11), susținute



14. Porțile dela intrarea m-rii.

de două coloane de piatră, lucrata la fel cu aceea ce se vede în «sala de piatră» (fig. 12—13).

Aci, în această sală, se țineau poate sătairile domnești și bisericesti în vremuri de grea câmpănă, căci numai așa se poate explica rostul acestei încăperi neobișnuite.

Azi, cei doi frumoși și puternici stâlpi de piatră stau ascunși în zidăria făcută în urmă, care împarte, în lung, vechea sală în două părți, din care una e trapeza actuală, iar cealaltă jumătate e despărțită în trei camere pentru masafirii mănăstirii (planul, fig. 11). Sub dașumeaua de scânduri a acestei săli se află, la 40 cm. adâncime, vechea pardoseală de cărămizi exagonale, așezate peste zidăria bolților dela pivnițe.

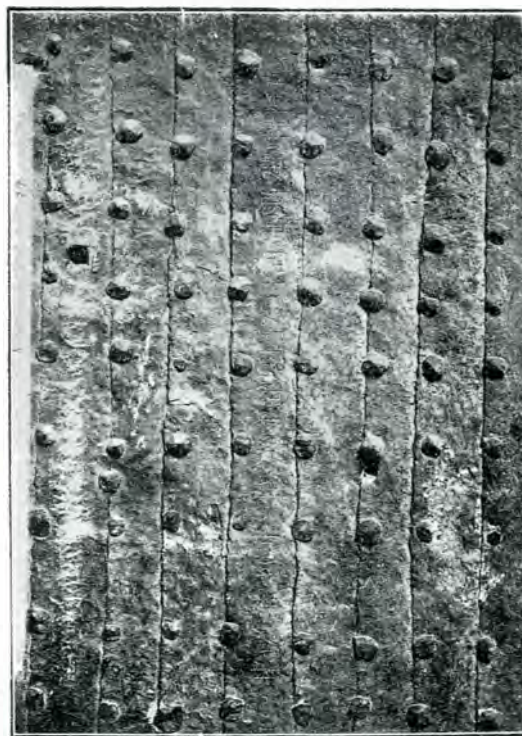
Astfel, când se va restaura și această sală, ea va câștiga în înălțime și își va

recăpăta iarăși vechea proporțe, după cum se poate vede la «sala de piatră» din rând cu ea, care are patru bolți în loc de șase, sprijinite pe coloana de piatră dela mijloc (planul, fig. 11).

Restul încăperilor vechi dela etaj sunt toate boltite cu bolți «de cloitre», la fel cu cele dela foșoare, afară de salonul adăogat în urmă, care are tavan drept tencuit.

În câteva camere de locuit s'a așezat ulterior, sub bolțile de zidărie, tavane de lemn, cu scopul de a se micșora volumul de aer greu de încălzit în timpul iernei.

Lângă salon, se află un ietac, mobilat cu pat cu polog și cu mobilier din timpul domniei lui Știrbey, care obișnuia să șadă și la această mănăstire.



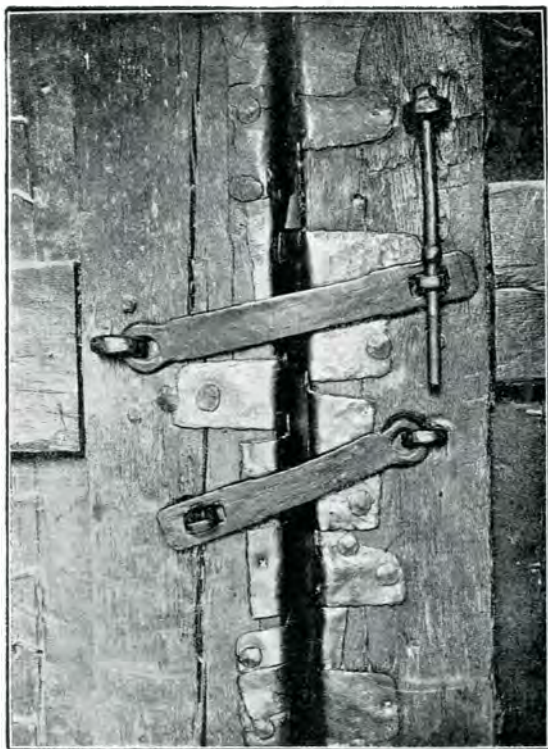
15. Detaliul dela poarta m-rii.
(Ferecătura, ghinturile și inscripția).

Din această epocă (1845—56) au rămas la mănăstirea Hurezi multe mobile: scaune, mese, paturi, oglinzi, canapele,

cari mobilau palatul domnesc al lui Barbu Știrbey, instalat în aripa nouă, adăogată, la zidul mănăstirii dinspre Apus, iar mai târziu ocupat de spitalul județean.

Parte din această mobilă se află în salona, ietacal și stăreția mănăstirii Hurezi, iar cea mai mare parte s'a înstreinat cu ocazia malării spitalului în târgul Hurezi; însă, în urma cercetărilor recente, s'au mai putat găsi o parte din ele la spital și s'au readas iarăși la mănăstire, spre a fi reparate și așezate din nou în încăperile fostului palat al lui Știrbey, restaurat.

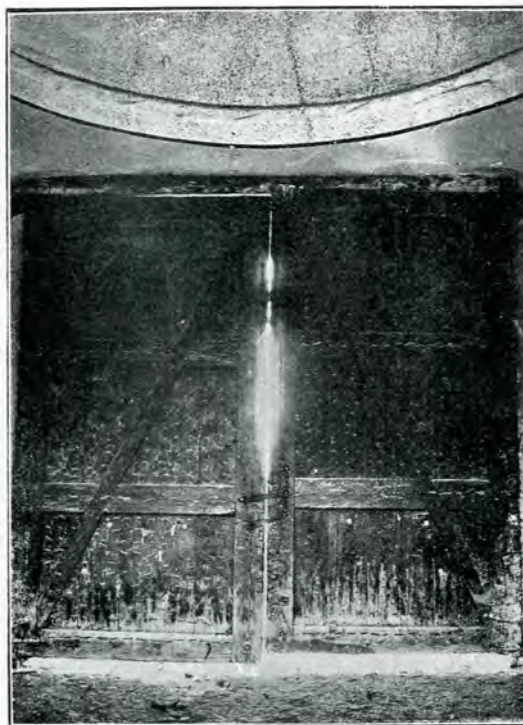
Sub încăperea clopotniței se află vechea vistierie, unde se găsește spre păstrare odăjdii și odoare ce au slujit la târnosirea bisericii și cari și acum, la zile mari, împodobesc biserica cu stră-



16. Detaliu dela aceeaș poartă (rețele).

lucirca lor. Lângă clopotniță este o cameră boltită care pe vremuri serviă de bibliotecă; aceasta ne-o spune o in-

scripție zugrăvită al fresco ce se află deasupra așei, spre galerie, și care s'a descoperit cu ocazia lucrărilor de res-



17. Aceiaș poartă, văzută din curtea m-rii.

taurare din urmă. Inscripția e grecească.

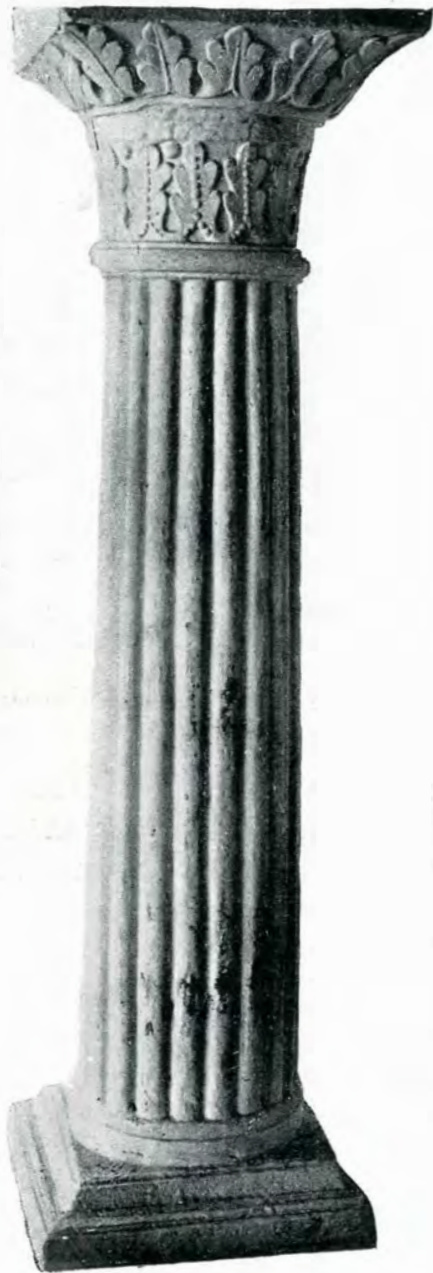
Lângă această cameră se află scara ce duce la clopote; treptele acestei scări sunt făcute din lemn masiv de gorun, vechea ca și zidurile Hurezilor.

În clopotniță sunt adăpostite cele patru clopote ale mănăstirii, din care două sunt turnate în țară de către ieromonahul Teofil «vărsătorul», iar celelalte două sunt turnate, unul la Viena, altul la Brașov, către sfârșitul sec. XVII.

Clopotnița este boltită, ceiace face ca armonia desăvârșită a celor patru clopote să vibreze și mai puternic, revărsându-se prin cele patru ferestre largi și amplând văile cu sunetul lor dăios, ca o rugăciune.

Intrarea în curtea principală a mănăstirii e păzită de o bătrână poartă, ferecată și ghintuită de Ioan Arhi mandri-

tal (fig. 14—15), după cum ne spune o inscripție ciocănită pe ferecătura din afară: „Această poartă și cu porțița sunt ferecate de smeritul Ioan, leat 7208 (1700)“ (fig. 15).



18. Coloana dela foișorul stăreției.

Cele două aripi ale porței abia se mai țin în țâțânele lor de piatră și fier și numai când cariozitatea te îndeamnă să le închizi, poarta se arată în vechea ei înfățișare (fig. 17), evocând timpurile când ținea piept la năvălirile din afară.



19. Coloana dela fig. 18.

Urme de împușcături și lovituri grele se văd încă pe trupul ei ferecat și ghintuit.

Cele două foișoare ce adăpostesc odihnele scărilor ce urcă la etaj s'au restaurat și ele, și anume: foișorul din dreapta, fiind crăpat și înclinat, amenințând să se dărâme, s'a refăcut din temelie, pe acelaș loc, la fel ca cel ve-

la scara foișorului stâng, e câte un stâlp de piatră terminat la partea superioară cu ghemari (fig. 25—26), formate din felii împreunate la partea de jos printr'un colac. O variație a acestor capete de stâlpi o găsim la parapetul foișorului chiliilor de nord (fig. 27), format din perechi de foi de acantă, ce îmbracă, pe patru fețe, un sâmbure al



20. Capitel de coloană dela foișorul stăreției.

chii, întrebuintându-se aceleași coloane de piatră, iar cel din stânga a rămas neschimbat. Coloanele de piatră ale foișorului din dreapta (fig. 18, 19 și 20) sunt lacrate cu caneluri și capitule cu franze de acantă stilizate, iar cele de la foișorul din stânga sunt simple, având capitulele la fel ca celelalte, cu o ușoară variațiune (fig. 22, 23 și 24).

La capetele parapetului de piatră de



21. Bază de coloană din „sala de piatră“ a arhondăriei.

cărui capăt apare în formă de caneluri dispuse în spirală.

Un farmec deosebit are galeria stăreției ce duce spre clopotniță (fig. 28), mărginită de o parte de zidurile groase ale chiliilor, iar de alta de șirul de coloane de piatră, sprijinind laolaltă bolțile cu penetrațiuni, pe sub cari pășesc agale cucernicele maici.

ION D. TRAJANESCU.

La série de bâtiments qui composent l'appartement de la Mère Supérieure (Sta-reția) s'appuie sur le mur de la façade d'entrée. Elle est formée par l'«archondarikon» (appartement spécialement affecté aux hôtes de distinction), par le trésor et par quelques cellules.

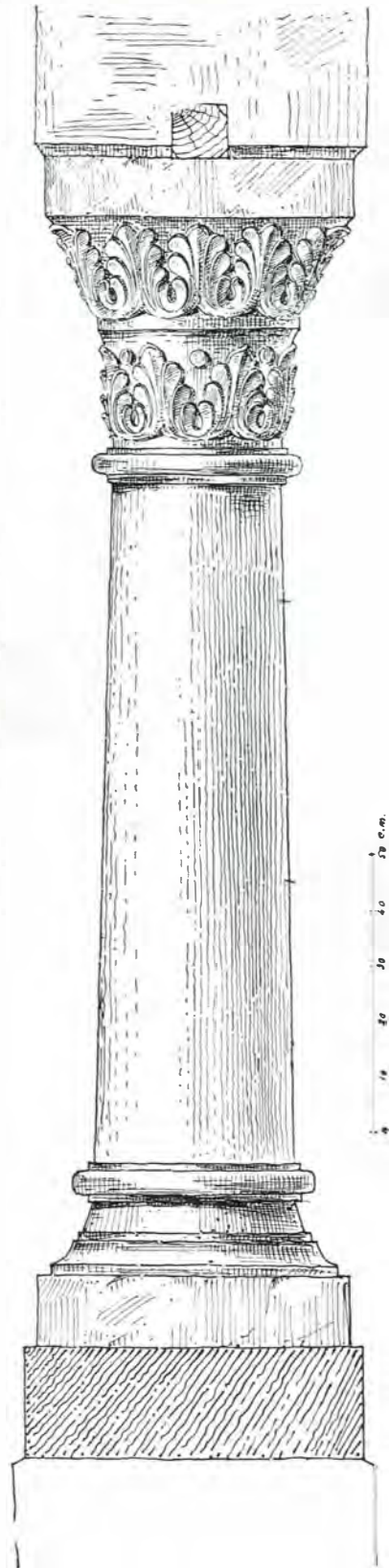
Vue du dehors, la façade extérieure de ce corps de bâtiments apparaît comme



22. Coloană dela foisorul arhondăriei.

un mur droit, percé de quelques fenêtres, presque carrées.

A l'époque de l'archimandrite Chrysanthé (1855/1850), l'aspect de cette façade a subi des modifications, par suite des constructions qu'il a trouvé nécessaire d'ajouter. Les constructions, conçues dans un style différent, ne s'harmonisent pas avec les anciens édifices. Heu-



23. Coloana dela fig. 22.

reusement que Chrysanthe n'a rien détruit, il n'a fait qu'ajouter, de sorte qu'on n'a pas rencontré de grandes difficultés à rétablir, lors de la restauration, l'ancien état de choses. Les pièces ajoutées sont: le salon actuel du logement de la Supérieure et une galerie en bois, vitrée, allant du salon au clocher, auquel on a ajouté, en plus, un nouvel étage.



24. Capitel de coloană dela foisorul arhondăriei.

Bien qu'à l'extérieur l'aspect de la façade soit simple et monotone; vu de l'intérieur, le corps des bâtiments offre de la variété et une grande richesse de lignes.

L'aile du logement de la Supérieure est plus haute. Les escaliers en sont abrités par deux pavillons, soutenus par des colonnes en pierre, différemment travaillées. Les balustrades de ces escaliers sont également en pierre.

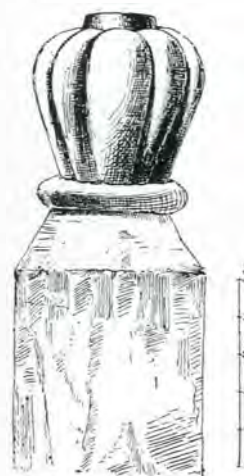
À l'extrémité droite des cellules, on

trouve l'ancienne boulangerie, voûtée par une série de trompes, en trois rangées, superposées, se rapetissant vers le haut, jusqu'à ce qu'elles se perdent dans la cheminée octogonale qui s'ouvre au milieu du plafond.



25. Capul stâlpului dela scara arhondăriei.

Au-dessous de ce logement sont les caves, voûtées en coupoles, soutenues par des arcades appuyées sur de puissantes colonnes en pierre. Des fenêtres en pierre ajourée, ouvertes dans le socle



26. Capul stâlpului dela fig 25.

du bâtiment, y laissent pénétrer l'air et la lumière.

À l'étage supérieur, se trouve un vaste salon, partagé actuellement en deux parties, dont l'une sert «d'archondarikon» et

l'autre de salle à manger. Le plafond



27. Capul stălpului de la scara chiliei de Nord.

du salon est couvert de six coupes, appuyées sur des pendentifs et des arcs-doubleaux, soutenus par des colonnes en pierre.

Le reste des anciens appartements de l'étage supérieur sont tous voûtés, en voûtes dites de cloître.

Au dessous du clocher, se trouve l'ancien trésor, où l'on conservait les objets les plus précieux du culte.

L'entrée du monastère est manie d'une vieille porte en fer, forgée en 1700, par l'archimandrite Jean, dont on lit le nom sur l'inscription qu'il a gravée.



28. Galeria stăreției.