

1. UN DEPOU DE BRONZ LA SINAIA. 2. OBIECTELE DE BRONZ DELA PREDEAL.

Însărcinat de Onor. Direcțiune a Muzeului Național de Antichități a pune în nouă rânduri și a publică colecțiile aflate în Secțiunea sa preistorică, cari vor apare astfel rând pe rând în acest Buletin, încep, din bogatul material ce oferă, cu aceste prime considerări asupra epocii de bronz în România și exemplificarea lor cu obiectele aflate la Slănic și Predeal, din motive ce se vor vedea din rezultatele acestei cercetări.

Înainte însă de a intra în tratarea materialului ce mi-am propus, fie-mi îngăduit a începe cu câteva cuvinte premergătoare, ce socot necesare.

Față de înfloritoarea mișcare a studiilor istorice la noi, studiul timpurilor înainte de istorie ca și acelor cari, deși istorice, tac aproape complet sau vorbesc rar și disparat asupra oamenilor și vieții ce se va fi desfășurat pe aceste locuri ale străbunilor noștri, așa încât aceștia apar și dispar capricios după vremea isvoarelor literare ce-i constată, — a rămas, după începuturi destul de bune, într'o aproape completă părăsire, care e vremea să înceteze.

Peste tot cuprinsul țării noastre, la munte și în șes, până la Dunăre și Marea, fiecare zi aduce la lumină lucruri cari, aparținând unor vremuri îndepărtate, nu sunt nici romane nici grecești, ci cu totul altfel, într'o varietate și cu o originalitate a lor specifică de prima ordine.

¹⁾ Fragmente de vase cu ceramică pictată s'au găsit însă și a Candidiana (Dobrogea nouă, Săpăturile Muzeului de Antichități) și se află prin îngrijirea D-lui Prefect Cămărășescu în colecția de pe lângă Prefectura din Silistra. V. raportul meu asupra colecției, adresat Direcțiunii Muzeului de Antichități și care va apărea în *Buletinul Oficial al Ministerului*

Sunt solii de vestire cari ne înștiințează că acolo în pământ, alături de urmele culturilor, cari stau la baza patrimoniului nostru sufletesc, se află urmele acelor, cari, mai înainte, mai din vechi, au fost muncitorii și stăpânii pământurilor acestora până la Grecii și Romani. Sate de localități au dat la iveală asemenea lucruri, sate prenumera movili; peșterile munților ascund fără îndoială și ele arme și lucruri și mai vechi; o sumă de localități, față de cercetările de până acum, cu deosebire moldovene ¹⁾, revelează o ceramică neo- și eneolitică de o puternică originalitate, al cărei studiu e merit de sigur a conduce la clarificarea multor probleme de proto-istorie și istorie veche greacă și sud-est-europeană.

Dar nu numai aceia ce știința numește epoca paleolitică, epoca neolitică, epoca de bronz și fer, însemnând mai multe milenii de viață până la Hristos, sunt reprezentate la noi cu un cuprins și o înfățișare asupra căreia stă atentă știința europeană, mai cu deosebire, când, jur-împrejur vecinii noștri au pornit mai de timpuriu a arăta interes și iubire pentru antichitățile lor naționale ²⁾. Tot milenial armător, dela Hristos — respectiv dela părăsirea Daciei — până la întemeierea Principatelor, problemă încă pentru multă vreme nedezlegată a științei noastre istorice, se va putea rezolvi numai atunci când suficiente date arheo-

de Instrucție.

²⁾ Ungurii întâi, următori exemplor cercetărilor germane, apoi Grecii, sub influența școlilor apăsene de arheologie, aflătoare la ei și cari și-au extins din ce în ce mai mult domeniul lor de preocupare; Sârbii și Bulgarii, după pilda metodelor cercetări austriace din Bosnia și Herțegovina.

logice, rămășițele acelor care, pe deasupra strămoșilor noștri, au trecut și mai îndelungat sau mai vremelnic au viețuit lângă dânșii sau cu dânșii împreună, vor completa cât mai bine cu puțință știrile scrise, cari ignorau așa de adesea regiunile noastre, totuși, cu o viață a lor, deosebită, întreagă, cu elementele ei complexe, dintre cari multe au intrat apoi în alcătuirea fapturei noastre naționale cu viață de stat.

În asemenea condiții începătoare ale stadiilor de arheologie preistorică și protoistorică la noi, o publicație de material — fie menționat în trecut — nu poate avea, deocamdată, înfățișarea publicațiilor similare de material de arheologie clasică sau propriu zis istorică. Explicări și unele dezvoltări vor fi deci necesare, oricât ele nu vor putea poate răspunde la tot ceea ce ar rămâne încă nelămurit sau proiectat necomplet în mediul respectiv. Aceasta în ce privește publicarea în deobște în acest Buletin a materialului ce mi-a fost încredințat.

* * *

Epoca de bronz este aproape cu totul necunoscută la noi și, fie și numai prin obiecte singulare, foarte puțin și inegal exemplificată. Când Gr. Tocilescu studiază în 1880 «monumentele antice» ale Daciei înainte de Romani, prima întrebare ce și-o pune era aceea *dacă*, în adevăr, se constată și pentru Dacia cele trei perioade preistorice: a pietrei, a bronzului și a fierului, *ba* chiar expunea pe larg părerea

¹⁾ *Dacia înainte de Romani*, p. 776 cu p. 787—788.

²⁾ O daltă de aramă curată dela Vodastra (*Trompeta Carpaților*, 1010, 1255), alte obiecte dela Cetatea Latinilor (*Excursiunea arheologică din anul 1869*, p. 57), Nedați «un fier de plug de bronz și o seceră» (*Tromp. Carp.*, No. 846), la Cetatea de la Slona o brățară (*Tromp. Carp.*, No. 939), la Islaz (*Trom. Carp.*, No. 1095) și Crasani (ib., No. 860) cf. Tocilescu, *O. C.*, p. 445 și 480 cu nota 157.

³⁾ În „*Arheologia preistorică: arme și unelte de piatră și de os din epocile preistorice aflate în România*” din „*Revista Științifică*” 1872, retipărit în op. compl. Minerva, III. Odobescu citează cuvintele sale spuse 5 ani în urmă cu ocazia unei scurte notițe despre antichitățile patriei: «Este o epocă ce interesează astăzi în cel mai înalt grad pe învățați. Voim a vorbi despre epoca ante-istorică a vrăstelor de piatră și de bronz. Nici un studiu n'a fost întreprins până acum în România asupra acestui subiect; dar

sceptică a învățatului canoseător al antichităților ungurești și transilvane, Goos ¹⁾. Ceeace Tocilescu citează ca ilustrând epoca de bronz dacică e aproape numai din Transilvania și Ungaria. Puținele localități din România ce menționează se sprijină pe datele ce putuse culege Cezar Boliac în anii, 70 ²⁾. Acesta însuși, «făcând lațor aminte la obiectele și monumentele preistorice» de către Alexandru Odobescu (care, cel dintâiu ³⁾, deci, a avut concepția clară a acestui nou tărâm de cercetare a trecutului național) din experiența câtă, îndemnat de Odobescu, o putuse câștiga prin cercetările și călătoriile sale, ajunge la concluzia că: «la noi se găsesc mai multe obiecte de piatră decât de bronz, pot zice că bronzul se găsește foarte rar în comparație cu obiectele de piatră», iar în alt loc, insistă asupra caracterului conservativ al epocii de piatră la noi ⁴⁾. Părerile de atunci au rămas până în ziua de astăzi.

După săpăturile și cercetările concordante ale învățatului german Hubert Schmidt la Cucuteni, mai înainte, ale lui von Stern la Petreni (Basarabia) ⁵⁾, ca și ale acelor transilvane ⁶⁾, România este socotită, cum și e de fapt, drept o regiune înfloritoare a culturai neo- și eneolitice, anume a aceleia cu ceramică numită spiralo-meandrică și a aceleia cu ceramică pictată. Deși lipsese deocamdată o sumă de lămuriri cu privire, de pildă, la mai vechea dezvoltare a culturai neolitice, înainte-mergătoare splen-

este lucru învederat că, precum în paleontologie s'au descoperit specimene rare și însemnate în tărâmurile basinalui Dunărei, tot astfel se vor găsi ascunse în poalele orientale ale Carpaților, și arme interesante ale istoriei omului și ale primelor sale industrii, arme care vor destăinui o epocă necunoscută chiar și celui mai vechiu istoric al Sciției, lui însuși Erodot. Ca în toate țările Europei, noi credem că se vor afla și în România arme de silice și de bronz, cu care s'au servit pe rând vechii locuitori ai acestui Continent. Bănuim chiar că unele locuri din lăuntrul țării vor destăinui despre acele antice locuințe lacustre, cari s'au văzut sub apele lacurilor din Elveția și din alte țări europene.

⁴⁾ *Tromp. Carp.*, 1870, No. 846 și 1873, No. 1059.

⁵⁾ Fost un timp profesor de istorie antică la Universitatea din Odessa, astăzi în aceeași calitate la Halle.

⁶⁾ Cele mai noi sunt acelea din Comitatul Trei-Scaune; framoasele lor rezultate sunt expuse în Muzeul din Sân-Georgiu (Szepszi Sz. György)

didelor culturi menționate cari se înfățișează așa de reprezentabil și prin foarte numeroase exemple concludente ¹⁾, această cultură însăși, neo- și eneolitică, se poate urmări la noi cu toată evoluția ei în cercul sud-est european căruia aparține și este relativ destul de bine cunoscută ca atare. Despre chipul însă în care se prezintă România în epoca de bronz, epoca de glorie a culturai scandinavo-germanice ca și, în imediata noastră vecinătate, a aceleia ungaro-transilvane, — pentru a menționa numai pe acele recunoscute așa ²⁾, cunoașterea se mărginește la cele mai vagi presupuneri. Imbrățișind ceva din milenial al III-lea și în întregime pe cel de al II-lea a. Hr., între 1800—750 (după marele învățat suedez Montelius) sau 2100—800 (Cronologia Montelius modificată de învățatul german Gustaf Kossinna), epoca de bronz e totuși, în ce ne privește, epoca direct premergătoare epocii celor dintâi tradiții literare herodoteice. Impreună cu regiunile înconjurătoare, aflată în cuprinsul de dezvoltare a unui însemnat tip ceramic — așa numita ceramică de tipul Lausitz, care aici, în regiunea carpato-balcanică, își are cea mai veche fază și în deaproape legătură cu chipul în care ea se înfățișează ulterior către apus până la jumătatea acestei epoci, când ajunge la formele ei cele mai pure (total însă în completă unitate carpatico-dunăreană ³⁾), — România rămâne în contrastantă izolare când e vorba de epoca de bronz, din pricina chipului cu totul sporadic și aparent înapoiat în care

se înfățișează cultura ei în această epocă, comparabilă numai cu aceia a regiunilor bulgărești și macedonene. Traducând această idee etnologică, cineva are impresia că, ori cultura spiralo-meandrică și cu deosebire aceia cu ceramică pictată reprezintă, cu toate multiplele lor fire de legătură locale respective, un episod trecător de înflorire, căruia îi urmează o revenire la stări asemenea aceloră din cari preced fiecare, ori, cu deosebire pentru cea din urmă cultură — acea cu ceramică pictată, — populații trecătoare vor fi adus-o într'un media trăitor al minteri în destul de reduse împrejurări de viață. Firește, ori cât e încă destul de departe vremea când se va putea discuta cu date suficiente una sau alta dintre posibilități, fapt e că atunci când d-l dr. Ing. C. Nicalescu-Otin în însemnata și utila sa cercetare asupra metalurgiei antice a cuprului la noi aduce cu analizele sale chimice date prețioase și conchide, după analiza mai multor obiecte din România și Ardeal, că tehnica lucrului acestui metal în epoca de bronz nu este inferioară aceleia romane de lucru al metalului, precizând și două centre metalurgice, unul la Baia da Aramă și altul în Transilvania, cu probe evidente ale lucrului în țară a acestui metal ⁴⁾, — cercetarea sa apare complet izolată, fiindcă o întrebare foarte justificată se ridică. Cum se prezintă arheologică acest material și cum cadrează tipologic și cronologic în epoca de bronz a sud-estului european? Sunt Carpații, ca niciodată înainte și nici o-

¹⁾ Cele mai noi dela Ostrovul Corbovei, la Turnu-Severin: vase și fragmente de vase spiralo — meandrice de un deosebit interes și frumoasă. Comunicarea d-lui Al. Bărcăcilă, profesor, adresată Comisiunii Monumentelor Istorice și Muzeului Național de Antichități.

²⁾ Problema epocii de bronz italiote o îndrumăză hotărâtor încă Pigorini în anii șapte zeci ai veacului trecut. În Italia arheologia a avut astfel un deosebit de repede curs. Astăzi cercetările cele mai frecvente, alături de acele clasice, au de obiect neoliticul italian. În Franța problema se pune tot în această vreme și începe a fi harnic cercetată, îndată după scepticismul lui Alexandra Bertrand, de numeroși și foarte însemnați cercetători, în frunte cu marele Gabriel de Mortillet.

³⁾ În lucrarea mea din 1912: *Contribuție la «Dacia înaintea de Romani»*, p. 69 — 73, următor postulat-

lui formulat pentru Europa sud-estică întâi de Hubert Schmidt într'un capitol din scrierea colectivă scoasă de Dörpfeld, *Troja und Ilion*, Athen 1902 și tot al său studiu însemnat «Troja Mykene-Ungarn» din *Zeitschrift für Ethnologie*, 1904, am urmărit pentru întâia oară în multe muzee și colecții sud-est europene înfățișarea acestui tip ceramic. Am continuat neîntrerupt a mă ocupa cu aceasta problemă la Berlin în legătură și cu părerile profesorului Kossinna asupra acestei chestii, precum și studiul altor colecții referitoare, austriace și germanice de răsărit. Studiului ce am pregătit și în parte redactat: «Răspândirea apusană a Traciilor și Ceramica de tipul Lausitz» îl lipsesc pentru a putea apare încă anume date, fotografii și schițe completătoare, astăzi cu neputință de căpătat.

⁴⁾ *Contribuții la metalurgia antică a cuprului în țările locuite azi de Români*, Ed. Academiei, București, 1913.

dată după, o stavilă, care ne desparte de splendida cultură de bronz ungaro-transilvană bine cunoscută? — Este în adevăr de mirare și una din curiozitățile evoluției noastre științifice, cum această problemă n'a atras atențiunea nimănui până acum, atunci când în Ungaria de pildă ea are o vechime egală cu preocupările similare din apas, datorită cu deosebire meritelor marelui arheolog Joseph Hampel a cărui operă revelează o lume nouă, ce cu nici un chip nu ne poate fi străină¹⁾. Cercetarea de față va încerca să pornească rezolvirea acestei chestiuni.

1. DEPOUL DE BRONZ DELA SINAIA.

Între obiectele de metal ale Muzeului Național de Antichități se află înscrise sub No. I—XXV —25 topoare de bronz „cu gaura mânerului transversală, în tocmă ca cele din zilele noastre“ zice Catalogul²⁾. Din procesul-verbal anexat la dosarul de achiziție a acestor obiecte pe anul 1890, se constată că la 13 Aprilie a aceluși an, mai mulți lucrători din Sinaia au găsit, pe când săpau să scoată glijii (brazde cu iarbă) pe locul unui anume Verișanu din Str. Poiana Florilor, mai multe (18—19) topoare, la o adâncime, precum reiese din mărturia lor, de 10 cm. Stăpâniți de gândul de a fi dat peste armele unei comori, lucrătorii, mai adăcând și pe alți curioși și dornici de câștig, au săpat din nou, a doua zi, la sarpătura ce se făcuse în locul unde găsise topoarele, — de astă dată până la o adâncime de un metru și o lărgime de doi metri, dar n'au mai aflat decât 2 topoare, la o adâncime de 40 cm. (mărturia altuia dă însă numai 15—20 cm.).

¹⁾ Hampel a murit în Mart 1913. O schiță biografică și o bibliografie a întinsei și variatei sale activități în *Manus, Zeitschrift für Vorgeschichte, V*, 1913, p. 185—190 și 347—352.

²⁾ *Catalogul Muzeului Național de Antichități din București*, publicat de Gr. G. Tocilescu, București 1906 p. 43.

³⁾ *Dosarul Muzeului de Antichități* pe 1890, p. 55—60.

⁴⁾ Pe anul 1910, p. 121: «La Sinaia și la Predeal s'au găsit în mod incidental mai ales obiecte de bronz: în prima localitate, o serie de topoare foarte frumos lucrate și toate

După cercetările făcute de autorități, de față fiind și Gr. Tocilescu, care provocase anchetă pentru a căpăta date precise asupra lucrurilor și împrejurările în care ele fuseseră găsite, săpând el însuși în acel loc, a mai găsit încă 3 topoare. Din toate douăzeci și șase numai unul a fost dăruit proprietarului localui, celelalte sunt proprietatea Muzeului³⁾.

Arheologicește topoarele nu au fost cercetate de nimeni, afară de o singură mențiune a lor a D-lui C. Moisil în acest Buletin. ⁴⁾ În schimb, ele au fost analizate chimicește de d-l Dr. Ing. C. Niculescu-Otin, după ce unul dintre ele fuseseră mai înainte analizat de Dr. Köhler din Grönningen. Spre deosebire de analiza doctorului Köhler, care constată un procent mai mare de Sn 3,31% la 96,43% Cu, analiza D-lui Niculescu-Otin găsește la topoarele analizate un procent mai mic de Staniu 2,434 față de 97,10 Cu, cu mici proporții de Plumb și Nickel, la o lipsă completă de Argint. Această lipsă, precum arată d-l Niculescu-Otin, are o semnificație deosebită. Lucrate din material adus din preajmă, din două centre de dezvoltare metalurgică, o sursă de cupru, aceea de la Baia de Aramă se caracterizează prin lipsa completă a Argintului, alta din Transilvania tocmai prin prezența lui. Cuprul acestor topoare a fost deci procurat de la Baia de Aramă. ⁵⁾ Topoarele sunt acoperite cu o groasă patină verde vegetală explicabilă chimicește prin procesul de descompunere a Atacamitei din care e formată patina, sub influența acțiunii apei sărate, aerului și a Bioxidului de carbon.

Topoarele toate, de aproape aceeași mărime (lung. variază între 0,120—0,130

după același tipar; în a doua un pumnal, mai multe brățări și fragmente de obiecte de bronz».

⁵⁾ Niculescu-Otin, *o. c.*, p. 15. Cât de departe suntem de vremea când se credea că aducerea bronzului se datorește numai decât unor noi popoare, că descoperirea lui trebuie căutată în orient, și toată celtomania și fenicianismul care au stăpânit atâta timp! Cea mai nouă expunere, succintă și vioaie, a trecerii prin toate aceste faze o dă Gustaf Kossinna în a sa *Die deutsche Vorgeschichte eine hervorragende nationale Wissenschaft*, Würzburg, ed. II, 1914, p. 44 și urm.

mm. la o lățime a corpului unde se îmbracă coada de 0,050 m., aceia a tăiușului mai drept sau ceva mai convex de 0,055—0,040 m.; grosimea manșonului de 0,005; greutatea de 298 gr.) se pot reduce la două tipuri deosebite, pornind din același tip comun amândurora. (Fig. 1 și 2).¹⁾ Au fost deci turnate în cel

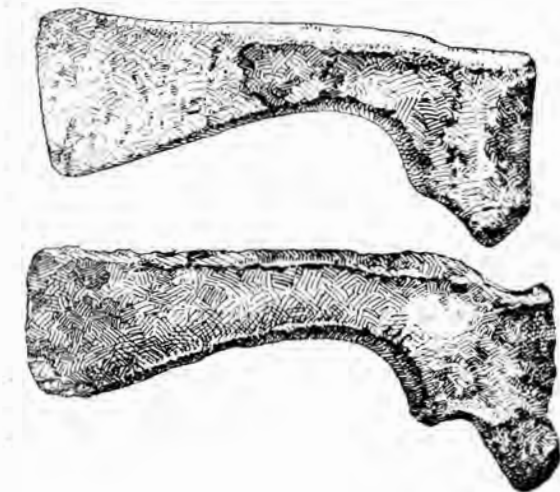


Fig. 1—2. Sinaia. ca $\frac{1}{2}$.

puțin două tiparari. În timp ce la unul din ele manșonul are un contur mai pronunțat, celălalt îl are mai simplu, la o aceeași formă însă ca și întrebuintare.

La cea dintâi vedere, topoarele fac, așa în masă precum s'au găsit și după îndoitul lor tip de înfățișare, cu manșeta lor grosolană care primia coada și o strângea cu puternica masă de metal de o grosime inegală,—o impresie de deosebită primitivitate. Asemănarea cu topoarele noastre o respingem îndată la o mai deaproape a lor observare, cu machea ascuțită și modâlca ei proeminentă în jos, necunoscută nici topoarelor noastre nici a acelorale epoci de fer. — Un punct de orientare îl oferă atunci analiza chimică care constată un amestec de Sn așa de mic, de 2,454 — (nici 3%) față de Cu 97,10. Topoarele vor fi fiind deci, după cum experiența arheologică a putut constata în chip repetat și în diferite locuri, din timpurile în cari nu se cunoștea

¹⁾ Observarea a scăpat Domnului C. Moisil, v. mai sus nota, ca și D-lui Niculescu-Otin: «aceste topoare au toate aceiași formă și aproape aceleași dimensiuni» și fotografiile ele două sunt ale unuia și același tip, *l. c.*, p. 16 și fig. 11 și 12.

încă avantajele creșterii procentului de Sn. Intre obiectele din epoca de bronz analizate chimicește de D-l Niculescu-Otin topoarele acestea sunt acelea care chimic copriind aproape cel mai mic procent de Sn. Cu drept cuvânt d-sa citează părerea unora cari consideră obiectele ce cuprind Sn între 1 și 3% ca făcând parte din epoca de tranziție dela Capra la Bronz.²⁾ Că respinge această părere a face, după mine, cu toată dreptatea, oricât tranziția treptată și intimă dela Capra până la Bronz, cu minimum procent de Sn și apoi, treptat, cu procentul de Sn din ce în ce mai mare, e fapt stabilit. Impresia de simplitate și grosolanie tehnică la o înfățișare care totuși nu e lipsită de însușiri de contur, concordă deci chimicește în chipul cel mai complet. Cam însă între obiectele similare în șirul evoluției tipologice a toporalai în epoca de bronz, topoarele noastre apar cu totul altfel dar, pe de altă parte, nici o apropiere de obiecte cu o întrebuintare identică din epoca de peatră, către care am fi înclinați, potrivit analizei chimice, să le ridicăm în timp, nu se poate documenta, determinarea lor cronologică pare a întimpină o greutate însemnată. Iată însă că cercetările arheologice ungurești constatată acest fel de topoare ca fiind ca-



Fig. 3. Ungaria. ca $\frac{1}{2}$.

racteristice unei anume epoci, aceia a Capralai, ba chiar într'un număr însemnat. Invățătatul arheolog Franz von Pulsky citează la Muzeul Național din Budapesta 25 de topoare de acestea de capra³⁾. Reproduc pe acel mai caracteristic între cele 6 ce Pulsky reprezintă în serie tipologică (fig. 3)⁴⁾. Asemănarea cu topoarele dela Sinaia este evidentă, indiferent cum ele sunt rânduie tipologi-

²⁾ *l. c.*, p. 15.

³⁾ *Die Kupferzeit in Ungarn*, Budapest 1884, p. 73.

⁴⁾ *l. c.*, p. 71 fig. 1, la Muzeul din Budapesta. Cum arată Pulsky, pare mai curând turnat decât lucrat cu ciocanul. E

cește de Pulsy și altfel de Hampel în seria lor locală. Unui altaia, ce pot cită, dela Kwieciszewo din Cujavia în Provincia Posen, i s'a făcut și analiza chimică, care constată completa puritate a capralui din care e alcătuit (fig. 4).¹⁾ Montelius din care împrumut aceste date îl namește, deși, precum se vede, cu mult

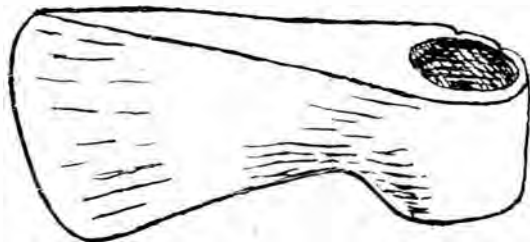


Fig. 4. Kwieciszewo, Posen. ca. 1/2.

mai comun față de topoarele noastre, «de formă ungară» și citează un altul asemenea, aflat la Muzeul Național din Stockholm provenind din Lituania²⁾. Acesta concordă deplin cu Pulsy care constată topoarele de acest fel drept caracteristice unei epoci de capra ungare, ori cât lipsa mormintelor și așezărilor respective cu o cultură exclusiv de capra nu o pot dovedi la el cu unitatea autonomă cerută. Epoca de capra rămâne aceeași de fapt după părerea celor mai mulți cercetători înseamnă: o parte a epocii neolitice mai noi, când marea masă a instrumentelor și armelor atunci folosite erau încă de piatră dar care, pe de altă parte, ușor poate fi adusă în legătură cu cea mai veche epocă de bronz, cum o și face de pildă Montelius în lucrarea sa citată. Depoul dela Sinaia întărește încă odată faptul, ce filiație strânsă există, într'un răstimp care nu poate fi prea mare, între epoca în care locuitorii regiunilor acestora se

foloseau de capra curat pentru făurirea uneltelor și armelor lor și acela când ei deprinseră încetul pe încetul a întări capral prin adaosuri de staniu, lucrându-l cu o aplicare vrednică de prețuire și care ne face să deducem asupra însușirilor lor de oameni atunci ca și ori-când în vecinică luptă cu natura, pentru cucerirea a cât mai mult din tainele ei. Dacă, potrivit cronologiei în de comun primite și repetat probate timp de două decenii³⁾, se admite că în a doua perioadă a epocii de bronz nu se mai întâlnește în nici un caz obiecte de capra curat ci numai de acelea ce au un bogat adaos de staniu în alcătuirea aliajului lor, pe de altă parte însă, cum am văzut mai sus, filiația ce stabilește între depoul de la Sinaia și topoarele similare de capra curat din Ungaria este asigurată, datarea acestei depou însemnat în cuprinsul de timp al perioadei I de bronz îmbrățișând un restâmp de 300—350 ani, după Montelius între 1800—1500, iar după Kossinna între ca. 2100—1750 a. Hr. este singura posibilă. Precum se pare, chiar fără a vorbi deocamdată despre răspândirea acestui tip de topoare în însuși cuprinsul țării noastre⁴⁾, acest tip de topoare este cel mai frecvent în aceste vremi, pe locurile noastre și se menține cu diferite variante, din epoca de capra până în a doua perioadă a epocii de bronz; până la descoperirea mai multor depouri, chimicește este singura cale (prin stabilirea procentului de Sn) a se ști și cât de adânc în această perioadă.—Este vremea care corespunde în ce privește culturile istorice sudice și orientale, egipteană, mesopotamică, a Asiei mici și a Greciei cu insulele, — cu sfârșitul imperiului de mijloc egiptean și ridicarea puterii asi-

cu puțin mai lung decât topoarele noastre: 0,148. Publicat din nou de Hampel în a sa. *A bronzkor emlékei magyar-honban*, Budapest 1892 și 1896, II, p. 51.

¹⁾ *Verhandlungen der Berliner Anthropologischen Gesellschaft*, 1895, p. 570 și 1896, p. 580. Analiza a dat: Cu 99,28, Nichel și Cobalt 0,20, Plumb 0,13, Fer 0,08 etc., Fosfor, urme de Zink și Antimon.

²⁾ *Die Chronologie der ältesten Bronzezeit in Nord-Deutschland und Scandinavien*, Braunschweig, 1900, p. 12 și nota 1.

³⁾ Stabilirea unei cronologii a epocii de bronz se poate număra printre cuceririle științifice cele mai însemnate dela sfârșitul veacului trecut și începutul acestaia de față. Des-

chizător de cale a fost Montelius cu a sa epocală. „*Om tidsbestämning inom bronsaldern*“, Stokholm 1885. Modificări și adaosuri de natură mai mult locală i-au adus apoi Sophus Müller, Moritz Hoernes (pentru Austria), P. Rebecke (pentru Germania de sud și Ungaria), R. Beltz (pentru Mecklenburg), Hubert Schmidt și Déchelette. Deasemeni Gustaf Kossinna dela Berlin, ale cărui determinări au meritul de a fi într'o largă măsură, în funcțiune și de o cunoaștere exactă și cuprinzătoare a arheologiei preistorice sud-est europene.

⁴⁾ Oltenia oferă, de pildă, concludente exemple de cea mai mare însemnătate. Culese într'o recentă călătorie, vor forma obiectul unor cercetări ulterioare.

riene; în Asia mică, Hititii pășese spre întemeierea paternicalui lor imperiu, lumea egeică a culturai cretane spre epoca miceniană. Dacia splendidei culturai neoșie eneolitice, despre care ceramica spiralo-meandrică și ceramica pictată din cuprinsul ei sunt o vie dovadă, învață cu sârguință lucrul metalului în care va realiza însemnate progrese, cari, mai puțin formele superioare de cultură de cari au avut parte a se împărtăși mai de timpuriu lamile istorice, îi cuceresc un loc de frunte între regiunile vecine ale Europei preistorice, — e o semnificativă însemnare a vieții ce se va fi trăit aici, a însușirilor locuitorilor ei.

2. OBIECTELE DE BRONZ DELA PREDEAL.

Muzeul Național de Antichități posedă dela Predeal armatoarele obiecte de bronz: cinci coliere masive (*Catalog*, No. 482—487) un cașit (*id.*, No. 361), un toporaș cu gara îmbucătoare (*id.*, No. 19), precum și o sabie (Nr. 63). În afară de mențianea d-lui C. Moisil și analiza chimică a toporașului datorită d-lui C. Niculescu-Otin, nici unul din aceste obiecte nu s'au bucurat de o cercetare mai de aproape. Și totuși prin varietatea întrebuintării lor, ca și prin problemele de cronologie ce pun fiecare din ele, o merită cu prisosință.

Din nefericire numai cu privire la colierele masive se cunosc date ceva mai multe a împrejurărilor în care s'au găsit; cu privire la celelalte acestea lipsesc cu desăvârșire, știindu-se numai proveniența.

Cele cinci coliere masive numite de *Catalog* «brățări mari înelare, cu căpătâile tartite și încovoiate» (p. 47) au fost găsite în anul 1880 de doi băieți pe vârful localui numit Vâlcelea Gârlicialui dela Predeal — cum descrie adresa Primarului către Subprefectura Teleajen „a-

nele din ele pe deasupra pământului și unele mai acoperite de pământ» (Fig. 5—9 (1)).

Că aceste coliere masive nu sunt nici „brățări înelare cu căpătâile tartite și

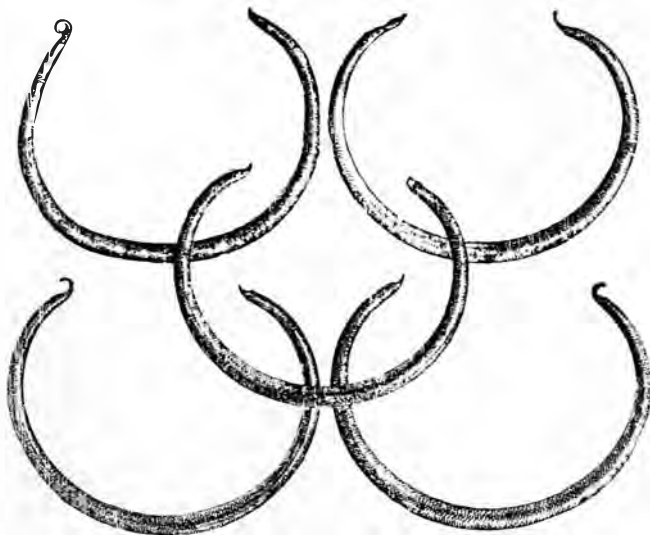


Fig. 5—9. Predeal. ca. $\frac{1}{3}$.

încovoiate», fiindcă pentru aceasta sunt cu mult prea mari și deschise, precum nu sunt nici „toarte”, este mai presus de îndoială. Ele erau desigur podoabe cu cari femeile își împodobiau gâtul, câte unul, cum s'a găsit în diferite părți, sau chiar câte mai multe și legate între ele prin câte o vârguță introdusă prin găurile lor, tip de podoabă a gâtului ce se întâlnește des în Italia, Germania de sud ca și Germania de nord. Reproduc unul dela Tinsdahl din Holstein (Fig. 10).



Fig. 10. Tinsdahl, Holstein. ca. $\frac{1}{4}$.

În spre răsărit aceste coliere par a fi fost întrebuințate numai câte unul.

Colierele masive dela Predeal sunt toate de aceeași mărime (lungimea arcului 0,525, diametrul 0,150, deschiză-

1) O copie după adresa Primarului fu trimisă de Primul Procuror al Tribunalului Prahova Direcției Muzeului, Do-

sarul pe 1880, p. 88. Adresa Primarului ca și aceea a Primului Procuror le numesc: „toarte de bronz”.

tura 0,077), toate puternic oxidate cu o groasă patină verde vegetală, unul din ele pare a fi saferit în deosebi, căci patina puținel zgrunțuroasă a luat o culoare negrie. La unul singur tortița de legătură s'a păstrat complet; la toate se poate însă lesne recunoaște.

Așa cum se prezintă aceste coliere masive, de o destul de deasă frecvență

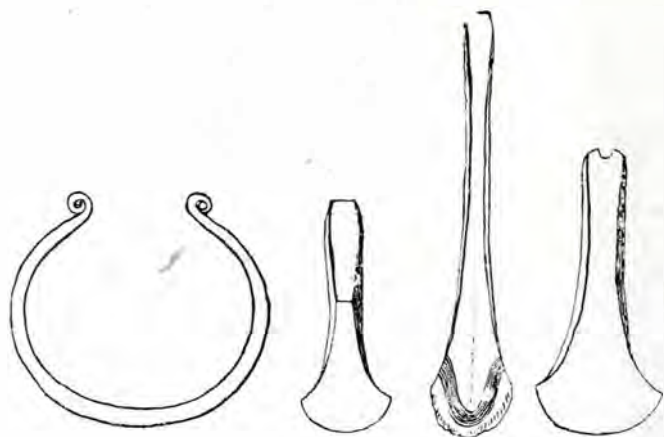


Fig. 11—14. Pilsch, Silesia. ca. 1/4.

în toată Europa carpato-dunăreană ¹⁾, aparțin recunoscut perioadei a II-a a epocii de bronz, databile prin tovărășia cu obiecte bine cunoscute tipologicește cu cari s'au găsit în diferite depouri. Citez două din aceste depouri mai principale din însăși cercul care ne interesează comparativ în chip deosebit: Austria și Silesia.

Ca și la Predeal, obiectele de bronz dela Pilsch în Silesia, (fig. 11—14) în număr de 44, s'au găsit (în 1884) pe când se ară, la suprafața pământului. Dedeșapt la o adâncime de vre-o 0,50 m. s'a dat de o pătară de cenușă albă de oase cu restările unui vas de lat cu

toartă și capac; bronzurile n'au stat însă în urnă, căci erau acoperite cu pământ negru ²⁾. În aproape complet aceeași tovărășie s'a găsit și depoul dela Oberklee în Austria (fig. 15—18): împreună cu colierele masive de tipul alor noastre de la Predeal, s'au găsit toporașe cu marginile ridicate, ba chiar unele cu aceeași muche pătrunzătoare, scobită (Cp. fig. 14 cu fig. 15), alături de brățare de tipul aceleia din fig. 16 ³⁾. La Pilsch s'a observat chiar chipul în care s'au găsit rânduite: jos veneau colierele, peste ele spiralele de mână, câte două, cu capete unul în altul, iar toporașele de jar împrejar cu tăișul înfipt în pământ ⁴⁾. Coliere masive intra total asemenea alor noastre s'au găsit repetat și în Ungaria ⁵⁾, ca și la Borovsko, în anul din tamalii dela Glasinac ⁶⁾. Unal, splendid, s'a găsit și la Živaljević în Bosnia de sud, iarăș într'un tamal, la un schelet orientat de la sud la nord (fig. 19) ⁷⁾. Fără să putem deocamdată intra în discuție pe baza puținului material referent ce ni stă la dispoziție și fără să canoaștem mai de aproape împrejurările despre chi-

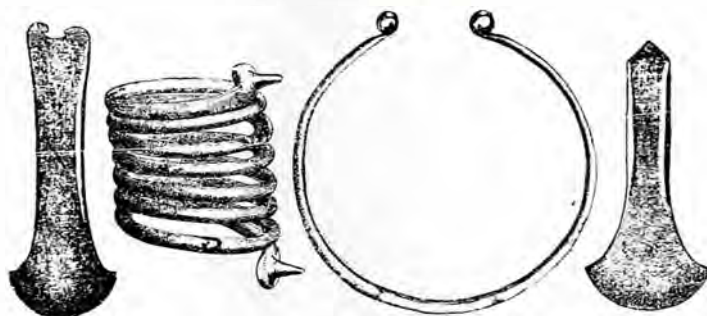


Fig. 15—18. Oberklee, Austria. 1/4.

¹⁾ *Boemia*: Richly, *Die Bronzezeit in Böhmen*, Wien 1894, Tabela V, VIII. XXIII, XXXIV—XXXVI. *Moravia*: Depoul dela Göding, cam 150 de coliere de acestea; nici un alt obiect de bronz (Muzeul Imperial din Viena). *Ungaria*: Hampel, *Bronz. in Ungarn*, Tabela ACXVI; Aceiaș, *A bronzkor emlékei magyarhonban*, T. CXXXI, CLXIII, CLXXXVIII, CCIX, CCXII, CCXXII. În apropiere de Altenburgul unguresc s'au descoperit mai mult de o mie, dar intra câtvă diferite, Hampel, *Neuere Studien über die Kupferzeit*, *Zf.f.Ethnologie*, 1896, p. 79, fig. 45. Cf. Montelius, *o. c.*, p. 97 și nota 5.

²⁾ Montelius, *Chronologie der ältesten Bronzezeit*, p. 39—40.

³⁾ Brățare s'a găsit (7) și la Pilsch, Montelius, *ib.* p. 40.

⁴⁾ *ib.* Analiza unui din toporașe a constatat: Cu 96, 96% Sn 2,80 și urme de Pb.

⁵⁾ La Szolnok, Herezeghalmi (Comit. Pest), Kurdi (Comit. Tolna) etc. Hampel, *o. c.*, pl. CLXXXVIII fig. 1, CCIX fig. 55, CCXII fig. 18.

⁶⁾ *Mitteilungen aus Bosnien und Hercegovina* III, 1895, p. 29 și fig. 71.

⁷⁾ *Mittel.*, VI, 1899, p. 46.

pul și tovarășia cu care au stat în pământ colierele dela Predeal, întru cât toporașele ce întovărășesc colierele similare din depourile citate sunt tipologic complet stabilite în împrejurări cari



Fig. 19. Živaljević, Bosnia. $\frac{1}{4}$.

nu fînșală și fixate cronologiceste perioadei II-a a epocii de bronz ¹⁾, putem deduce cu încredințare că și ale noastre aparțin aceluiaș timp, între 1500—1200 (Montelius) sau 1750—1400 (Kossinna). a. Hr. Rămâne ca descoperiri și observări tipologice mai multe la noi să confirme, precum sper, apropierea și determinările mele.

Când Gustaf Kossinna, canoseător profund al materialului arheologic de așezări din Europa de mijloc și răsărit, constată și dovedește la sfârșitul epocii II de bronz răspândirea unei noi populații din Ungaria de apas și Austria de nord spre Germania de răsărit, nelocuită la începutul acestei perioade, — populații pe care el le numește iliriene—de fapt, și

Cașitul de bronz dela Predeal (fig. 21) este de o formă căreia cu anevoie i se pot găsi similare întocmai.

De o lungime de 0,200 (fragmentul 0,133) și cea mai mare lățime a lamei



Fig. 20. Pomerania. ca. $\frac{1}{4}$.

0,015, se va fi rupt din vechi, raptura arătând și ea început de oxidare. Aceiaș patină verzuie vegetală a celorlalte obiecte studiate îl acopere. Lucrat dintr'o bucată, evident din ciocan, a cărui arme se recunosc, cașitul va fi fost îndemănat de întrebuițat, cu mânerul sas mai subțire apoi mai amplu, ban de cuprins între degete, cu capătul mânerului mai lat pentru a da un sprijin mânei care-l cuprindeă. După conformația lamei va fi fost întrebuițat la tăiat lucrări mai rezistente de jos în sas și din afară în lăantra.

Cașitul este, fără îndoială, unul dintre cele mai vechi instrumente și arme ale omului. Lucrat îndelungată vreme și cu mare sârguință din piatră, eră evident să se lucreze într'o și mai mare varietate de



Fig. 21. Predeal. $\frac{3}{4}$.

mai sigur, carpato-dunărene,—între exemplele ce aduce e și un framos și greu colier masiv din Pomerania (fig. 20), ce acolo apare exotic în timp ce e așa de frecvent în regiunile sudice ²⁾.

¹⁾ Faptul că la Kahun s'a găsit un colier masiv similar acestora din Europa Centrală și de Nord (zice Montelius, noi adăogăm și Europa sudestică, mai ales aceasta) din timpul dinastiei a XII sau a XIII-a egiptene (Flinders Petrie, *Illahun, Kahun and Gurob*, p. 12, pl. XIII fig. 18. Cf. Montelius, *Chro-*

forme, pe cât mai potrivite folosinței și gustului ales — când s'a găsit metalul și s'a răspândit meșteșugul lucrului lui. Cele mai simple cașite de bronz s'au găsit, precum se știe, în al doilea oraș al Trojei ³⁾:

nologie, p. 145, fig. 357) este un indicia cronologic de caracteristică însemnătate.

²⁾ *O. c.*, p. 64, XV, f. 109.

³⁾ Schieman, *Ilios*, p. 638, No. 1000; Dörpfeld, *Troja und Ilion*. Athen 1902. I, p. 347, fig. 268.

lamă mai simplă sau mai sveltă cu un vârf care se introducea în mânerul de lemn. Așa sunt și cașitele celei mai vechi epoci de bronz, a palafitelor elvețiene, care dau curând și cașite de ras. Mai noi sunt cașitele în care lemnul mânerului se îmbucă în ele, cașitele turnate cu lamă cu tot fiind cele mai noi ¹⁾. Relativ destul de repede însă cașitul începe a fi lucrat în formele cele mai variate ale lamei ca și ale mânerului, până la frumoasele cașite de bronz nordice cu lama ornamentată și mânerul lucrat în spirale sau figurine ornamentale ²⁾.

Față de această evoluție a cașitalui în epoca de bronz, cașitele iau în părțile noastre, după cât cunoștem, o înfățișare mult mai simplă și fără ornamente. Așa sunt cașitele reprezentate de Hampel, dela Somogym din Bihor, din Vas și de aiurea; turnat dintr'o bucată, mânerul are adesea o



Fig. 22. Predeal. ca. $\frac{3}{4}$.

gaură, care va fi servit spre a ținea cașitul legat ³⁾.

Nu greșesc, deci, cu mult, când, considerând medial arheologic în care au fost găsite cașitele citate de Hampel, socotesc cașitul nostru dela Predeal aparținând epocii II—III de bronz. Foarte probabil că la noi evoluția cașitalui de bronz a avut un curs mult mai încet, anumite forme menținându-se îndelung fără a fi înlocuite.

Cu mult mai lesnicioasă și sigură e determinarea toporașului cu gara îmbucătoare și tortiță, din acciaș localitate (fig. 22). Lung. de 0,108, cu diametrul gării de 0,035 \times 0,025, are un tăiaș de 0,045, aproape drept.

Spre deosebire de multe altele similare, toporașul dela Predeal dovedește o tehnică bună la o formă îngrijită, nu fără anume efect ornamental; lângă gară apar în relief două brâșoare, așa precum corpul îi e împrejmuț de un alt brâșor din care pornesc perpendicular altele trei. Patina subțire ce îl acopere este negricioasă și cu pete verzi.

D-l Nicalescu-Otin, care i-a făcut analiza chimică, constată marele procent de Sn 3,853 ce dovedește la Cu 94,97, Ni 0,613, Pb. 0,421, Zn 0,118 dar o totală lipsă de argint. Precum am văzut ca depoul de bronz de la Sinaia, tratat mai sus, această lipsă a argintului înseamnă o origină a cuprului din care a fost turnat toporașul dela Baia-de-Aramă. Este după cât se pare centrul metalurgic cel mai utilizat aici, ori cât nici acul transilvan nu lipsește de a fi exploatat ⁴⁾.

Toporașul de bronz dela Predeal face

¹⁾ Așa stabilește și Déchelette, *Manuel d'Archéologie celtique et galo-romaine*, II-1, 1910, p. 260.

²⁾ Forrer, *Urgeschichte des Europäers*, Stuttgart 1908, planșa 105, 109, 115, 120 și fig. 250—254.

³⁾ *A bronzkor emlékei magyarhonban*, pl. CCXXV, CCXXVI; cașite cu un mâner cu gaură s'ar găsit și aiurea: Bavaria, Pfalz, Danemarca (în loc de gaură, o rotiță, bună de petrecut un fir de care cașitul să poată fi legat). Forrer, *o. c.*, pl. 109, fig. 2—4.

⁴⁾ Aici o rectificare: În împrejurări necunoscute, d-l Nicalescu-Otin face greșala a schimba toporașul dela Predeal cu un anul dintre cele două ce s'au găsit la Moșna (Fălciu), și se află și aceste tot între colecțiile Muzeului (*Cat.*, No. 20 și 21). Socotind însă toporașul din Predeal ca fiind din Moșna, d-sa

este silit, pe de altă parte, să tragă și concluziile analizei sale chimice, care, constatând complectă lipsă a argintului, conclide că materialul de lucru va fi fost adus în Moldova din Oltenia, printr'un schimb comercial. Socotitul toporaș din Moșna este însă de fapt din Predeal; așa se află și în Mazeu și așa a trecut și în desenările din 1910 ale Mazeului, sub numărul Catalogului din 1906. Legături de acest fel între Moldova și Oltenia nu sunt deloc excluse, dar nu se pot, firește, documenta cu acest exemplu. Aliajul unui alt toporaș dela Predeal (Col. Istrati-Capșa, Nicalescu-Otin, *o. c.*, p. 17 f. 15) cuprinde și argint. Este evident că și la Predeal ca și în Oltenia se lucră cu metal din amândouă centrele metalurgice cunoscute — și cel dela Baia-de-Aramă și acul transilvan.

parte din bogata serie a toporașelor de acest fel răspândite în toată Europa ¹⁾, deși, și acesta are o deosebită însemnătate, lucrare în diferite părți în legătură cu central metalurgic cel mai apropiat ²⁾.

Déchelette, după mulți alții ³⁾, fixează toporașele tipologice și cronologice în: 1) toporașe plate (Perioada I); 2) toporașe cu margini: a) puțin ridicate (Perioada II); b) ridicate (Perioada III); 3) Toporașe cu muche proeminentă (Perioada III); 4) Toporașe cu labii: a) labii mediane (Perioada III); b) labii terminale (Perioada IV); 5) Toporașe cu gară îmbucătoare (Perioada IV) ⁴⁾. Indiferent de faptul că Déchelette concentrează cele 5 epoci stabilite de Montelais în ale sale 4, nu mai puțin documentate, după o întreagă serie de observații tipologico-cronologice comparative, concentrare ce nu-i descrește practicitața, ba dinpotrivă, și prezintă puțin diferențe în timp, topoarele noastre de felul exemplarului dela Predeal — și sunt multe de acest fel — documentează caracterul cu totul apusan al cronologiei sale. Fără a fi vorba de a stabili acum, pornind dela toporașul dela Predeal, evoluția toporașelor cu îmbucătură în Europa răsăriteană și de sud — o lucrare tipologică aparte — un fapt sigur pot să constat și care aruncă o vie lumină asupra caracterului variat, deși paralel similar în evoluția tipologică a epocii de bronz sud-est europene. În ce privește toporașul nostru, spre deosebire de apus, unde evoluția schițată de Déchelette e complet adevărată — în răsărit și sud nu numai formele se păstrează mai bine cu diferitele lor elemente evolutive, care-i dovedesc dezvoltarea regională autonomă, pe când în apus fac



împresia anai împramat acolo din părțile noastre; un netăgăduit caracter tehnic și ornamental mai consecvent deosebesc aceste toporașe sud-est europene. E așa numitul tip «unguresc», care, urmând aceiași cale și într'un restimp de vreme care nu poate fi prea deosebit de apus, menține în ornamentarea sa armele formelor lui anterioare: — foaștele labii devin ornament, care apoi variază capricios ca în acela al toporașului nostru dela Predeal sau altfel ⁵⁾; — pe de altă parte însă, ia chiar o formă cu totul nouă, specifică numai acestor regiuni, — într'o extindere care, firește, numai o hartă tipologică ar putea-o preciza. E forma de toporaș cu gara adânc convexă, posterioară de sigar toporașelor de felul acesta dela Predeal. Foarte răspândite în Ungaria și Ardeal alături cu acele cu gara dreaptă ⁶⁾, arheologul ungar Dr. Rosca Marton dela Cluj, care mi-a atras cel dintâia atenținea asupra lor, le socotea dacice, ale Dacilor, părere căreia tipologic nu i se opune nimic. Am întâlnit însami apoi acest fel de toporașe în Muzeul Dziedaszychi din Lemberg ⁷⁾.

Putem așa dar fixa to-

¹⁾ I. Schlemm, *Wörterbuch zur Vorgeschichte*, Berlin 1908, Art. Dällenaxte.

²⁾ Lucrarea noi îl dovedește în chip definitiv găsirea tiparelor de un mare interes dela Logrești-Birnici (Județul Gorj), aflate în posesiunea d-lui Prof. Dr. C. Istrati și publicate de d-l Dr. Ing. Niculescu-Otin, *O. C.*, p. 76, pl. V fig. 3, pl. VI fig. 1 și 2, ca și acelora (4), nepublicate, dela Plenița (Jud. Dolj), aflate între colecțiile Muzeului regional de Antichități și Etnografie de pe lângă Prefectura din Craiova, condus de d-l Stefan Ciuceanu, profesor de istorie al Liceului local.

³⁾ În frunte cu Gabriel de Mortillet, care încă din 1881 ajunsese la rezultate tipologico-cronologice similare. V. a sa comunicare: «Classification et chronologie des haches en bronze»,

in *Revue d'Anthropologie*, 1881, p. 61—72.
Fig. 23. Predeal. $\frac{1}{3}$.

⁴⁾ *O. C.*, II, p. 242/3.

⁵⁾ Toporașe de tip «unguresc», un adevăratdepoziț, s'au găsit și în săpăturile lui Fiala dela Debelo brdo lângă Sarajevo: Fiala, «Prähistorische Ansiedlung auf Debelo brdo bei Sarajevo» in *Mitt. aus Bosnien und Hercegovina*, IV, 1896, p. 58—59.

⁶⁾ Hampel, *A bronzkor emlékei magyarhonban III*, pl. CXCIII, CXCIV, fig. 1, 4, 5, pl. CXCIX f. 10, CC, CCIV, CCVI, CCXVII, CCXVIII, CCXXVI fig. 1—6, CCXXIX, fig. 22—34 etc.

⁷⁾ În număr de 6 — dela Melna, Kalomyzski și Samborskie. Dulapal mic 48. Alte 7 din alte părți (Dulap 38)

porașul nostru dela Predeal ca aparținând sfârșitului epocii de bronz, după

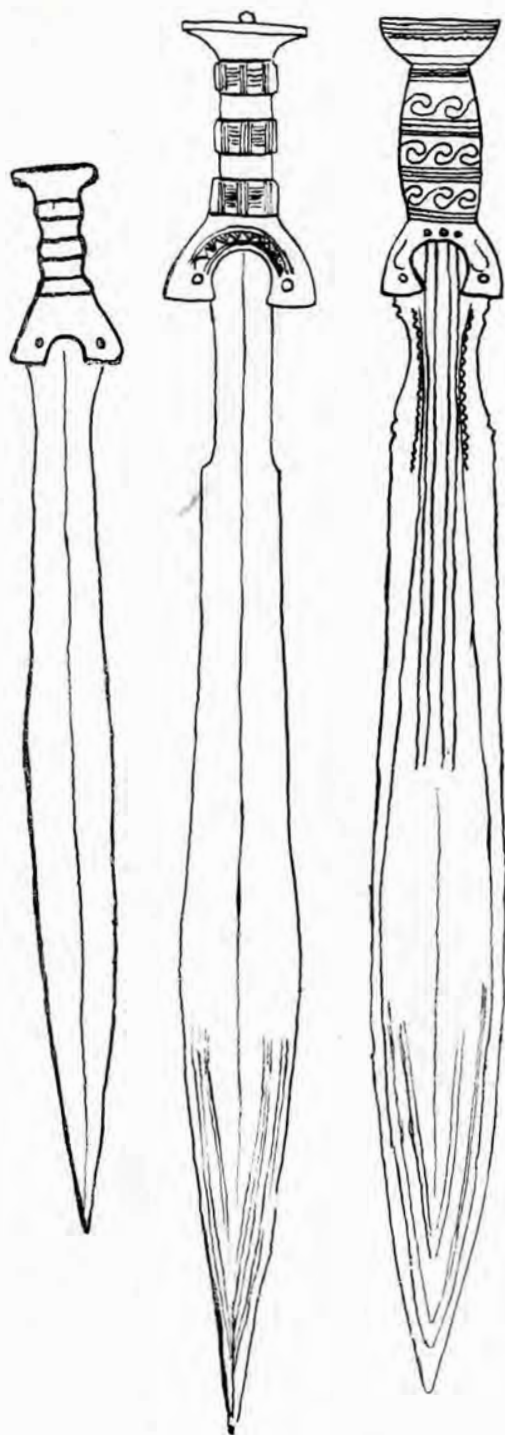


Fig. 24—26. Ungaria. $\frac{1}{5}$, ca. $\frac{1}{3}$.

Montelius ca și Kossinna în preajma anilor 1000 a. Hr.

la gara dreaptă. Câteva toporașe «dacice» de origină ungarească posedă și Muzeul de Etnologie din Berlin: de la Weissenburg și Tovisfalva (Papitruț 32).

¹⁾ Precizate încă de Montelius cași de învățatul arheolog norvegian, emul al său, Ingvald Undset, în cercetarea acestuia „*Etude*

Către aceleași timpuri ne aduce, în sfârșit, și sabia de la Predeal (fig. 25).

Ca și toporașul cu gară îmbucătoare de mai sus, sabia dela Predeal reprezintă una din formele specifice ale acestei arme în sud-estul carpato-dunărean. Frecvența lor angaro-transilvană, constatată de învățați ungari, le-a dat supranumele de săbii de tip «ungarese», cu care au rămas vestite, prin desăvârșirea tehnicii ca și prin varietatea formelor lor, până la unele de o frumusețe comparabilă cu cele mai frumoase ale regiunilor nordice și apasene.

Ruptă în trei, sabia dela Predeal va fi avut o lungime de ca. 0,550; vârful îi lipsește. Oxidată puternic, patina destul de groasă și de acelaș verzei vegetal al obiectelor de mai sus, are pe alocurea pete negre-zgrunțuroase.

Așa cum se prezintă, sabia dela Predeal, deși cu mult mai simplă, corespunde întru total caracterelor cari deosebesc tipul așa numit «ungarese» ¹⁾: mânerul turnat cu ale lui trei înguste benzi în relief și adaptat pe lama pe care o cuprinde cu două lobi; deasupra-i rozeta cu batonal terminal; lama cu o trăsătură mediană, întâi îngustându-se, apoi iar lărgindu-se, pentru a se termina nu fără eleganță. E cea-ce Undset subsumează în tipurile sale A, B și C, deși acestea sunt cu mult mai complicate și pornesc dela un prototip el însași mai înaintat decât sabia noastră dela Predeal (fig. 24—26)²⁾. Prin aceasta însă ea capătă, în afară de faptul de a fi de aici, o însemnătate documentară de natură tipologică care trebuie cu deosebire menționată.

Se pare, în adevăr, că răspândirea cea mai mare o au în Ungaria tipurile numite de Undset B și C (fig. 25 și 26). Aceasta se confirmă și cu Hampel ³⁾. Precum însă e evident, sabia dela Predeal reprezintă o formă anterioară chiar tipului A Undset (fig. 24). — Fără a încerca să restabilim tipologia săbiilor de tip ungarese după sabia noastră, ea

sur *Väge de bronzede la Hongrie*“, Christiane 1880.

²⁾ Undset, *o. c.*, pl. XIII, 2, XIV 3, XIV 1.

³⁾ *A bronzkor*, III, pl. CXCIV, CXCV, fig. 12—14, CXCVII, CXCVIII, XC, etc.

înfățișează, fără îndoială, un tip premergător săbiilor de tipul A Undset — cu mânerul și a lui întreită bandă subțire care, de fapt, reprezintă ornamental faza când mânerul era de lemn sau de corn și se adaptă la limba de metal legându-se, — cu batonul său final, care mai înainte era prelungirea terminală care se înfigea în mâner¹⁾, în sfârșit, cu lobiile ce prind lama tăioasă, dar nu o țin încă prin nituri ci prin simpla strângere cu ajutorul ciocanului a spațiului dintre ei.

În asemenea împrejurări, față de superba evoluție a săbiilor «ungare», evident posterioare, determinarea cronologică a săbiei dela Predeal, tipologiceste imediat anterioară aceleia de tipul A Undset, este singura logică. Cum însă e de netăgăduit și impresia de semnificativă trăsătură de unire cu formele mai vechi, din care precede tipul săbiei noastre, nu greșese cu mult când o fixează cronologiceste în fruntea seriei tipologice a săbiilor cari au, în săbiile cu mânerul ornamentat în antene, ultimul lor termin tipologic și cronologic al epocii de bronz târziu.

Din cele ce preced, cred că, în afară de însemnătatea lor de material nou, studiul depoului dela Sinaia și al obiectelor dela Predeal, mai sus prezentate, ilustrează convingător următoarele două concluzii.

Depoul de bronz dela Sinaia și obiectele

dela Predeal pun pentru întâia oară la noi, în chip definit, problema, veche aiurea, a epocii de bronz, epocă care, cuprinzând tot milenial al II-lea a. Hr. ne revelează o lume nouă în cea mai apropiată vecinătate de aceia a strămoșilor noștri istoricește dovediți.

Aceste sunt și primele dovezi că, departe de a despărți preistoricește România acestei vremi de regiunile apuse, ca una ce ar reprezenta stări relativ înapoiate și încete pe calea progresului — și la acest punct de vedere se află știința astăzi — splendida cultură de bronz carpato-dunăreană e departe de a fi „ungară“, de a se mărgini adecă în cuprinsul de astăzi al coroanei politice a vecinilor noștri. Carpații nu sunt o stavilă nici în aceste îndepărtate timpuri și nu despart o lume de alta. Fără a înnainta și anticipa pe calea deducațiilor etnologice, cari cată să urmeze numai unor lungi și variate cercetări la cari să se angajeze cu credință pleiade de cercetători, generație după generație, un fapt e mai presus de îndoială. Dovezile le avem aici la noi, multe, și fiecare zi aduce altele la lumină. — Numai prin cercetarea metodică și devotată a acestor autentice arme ale înnaintașilor noștri, ne vom apropia din ce în ce mai mult de deslegarea tainei ce li acopere acum viața lor străveche și începuturile noastre.

IOAN ANDRIEȘESCU

Doctor în litere

Șeful Secțiunii de Arheologie preistorică
a Muzeului Național de Antichități

¹⁾ La acele săbii numite de învățații germani «Griffzungenschwerter». Cronologia absolută a acestui tip de săbii în cuprinsul perioadei a treia de bronz o stabilește cu compe-

tință netăgăduită, deși cu un spirit polemic care nu mi se pare încă definitiv cel învingător, profesorul Gustaf Kossinna, *o. c.*, p. 124 și urm.

La Roumanie est considérée au point de vue préhistorique comme le pays d'une florissante culture néo et énéolithique, ayant une céramique spiralo-méandrique et peinte, et, comme telle, assez bien connue, bien que pas encore par les recherches spéciales nécessaires. Stimulé par les recherches transylvaines de l'habile collectionneur et investigateur Julius Teutsch, du professeur von Stern (jadis à Odessa, maintenant à l'Université de Halle) à Petrenii de Bessarabie, ainsi que par les vues larges et riches en perspectives sur le néolithique sud-est-européen des savants allemands, les professeurs Gustaf Kossinna et Hubert Schmidt, j'ai essayé moi-même dans mon ouvrage „*Contribution à la „Dacie avant les Romains“* (Jassy 1912) d'après une étude plus approfondie des plus remarquables collections sud-est européennes, qui m'étaient accessibles, de prouver plus amplement, pour la première fois, combien et sous quel rapport ces assertions concordent avec les matériaux actuels dont la plupart sont inédits.

Cependant, jusqu'à nos jours, aucune recherche et aucun exposé n'ont été faits sur la manière dont se présente la Roumanie à l'époque du bronze, à l'époque de la brillante culture germanique, de même que, dans son voisinage immédiat, de la soi-disant culture de bronze „hongroise“,—excepté quelques soupçons et hypothèses isolés et sans conséquences.

Les courtes recherches intermittentes des investigateurs bien intentionnés, Cesar Bolliac, Nicolas Beldiceanu, Gr. Bațureanu et de quelques autres, vers les 70 et 80 du dernier siècle, ne firent que multiplier le matériel néolithique de la Valachie ainsi que de la Moldavie, par des données assez appréciables, bien qu'elles ne soient, à vrai dire, au point de vue scientifique, que des indications pour de nouvelles recherches systématiques, qui seraient à faire dorénavant. Cesar

Bolliac pensait même devoir conclure de la rareté des objets de bronze rencontrés dans ses recherches, à toute une théorie sur le caractère conservatif de la culture néolithique en Roumaine.

Ce furent seulement les recherches en Moldavie, faites par Neculai Beldiceanu, qui devaient mettre au jour, un peu plus tard, des objets de bronze. Malheureusement, ceux-ci ne furent pas toutefois dûment appréciés¹⁾.

Cela explique pourquoi Gr. Tocilescu, dans son premier ouvrage, d'une portée plus considérable, „*La Dacie avant les Romains*“, Bucarest, 1880, en traitant l'époque du bronze, pouvait citer un matériel si infime pour la Roumanie; la plus grande partie appartient à la Transylvanie. Tocilescu posait même la question de savoir s'il a existé une époque du bronze en Roumanie et commentait minutieusement l'opinion sceptique, à cet égard, du savant connaisseur des antiquités hongroises et transylvaines, Goos.

Ainsi, l'opinion du premier grand archéologue roumain, Alexandra Odobescu, qui témoigna avec un sens divinatoire, à la préhistoire, un grand intérêt; opinion sur l'existence de toutes les périodes préhistoriques en Roumanie, qu'il exprimait dès 1869 au Congrès International d'Anthropologie et d'Archéologie préhistorique de Copenhague, est restée jusqu'à nos jours un postulat très promettant, mais non-démonstré.

C'est comme si nous nous trouvions tout-à-coup, après le brillant développement des cultures néolithiques²⁾, en présence d'un grand hiatus, lorsque toute forme de culture indépendante disparaît complètement, hiatus qui ne cesserait qu'avec les temps hérodotiques respectivement gréco-romains.

La situation est évidemment contre nature et suscite beaucoup de controverses et de problèmes.

¹⁾ Je mentionne ici provisoirement les splendides fibules en spirale de Rafaïla (district de Jassy). Toute la collection de Beldiceanu et de Bațureanu, propriété du dernier, comprenant un matériel vaste et varié de différentes localités préhistoriques, toutes de la Moldavie et parmi elles quelques-unes inconnues jusqu'à présent, fut acquise au commencement de cette année, par le Musée National d'Antiquités, dont la Section préhistorique fut de la sorte considérablement enrichie.

Je trouve opportun de mentionner encore que le Musée fit en même temps l'acquisition d'un manuscrit, que Bațureanu pensait publier sous le titre: „*Les temps préhistoriques en Roumanie*“, Jassy, 1898; une partie de ce manuscrit fut renouvelée jusqu'à 1901 et complétée par plus de 400 figures. Ce manuscrit est intéressant encore tout

spécialement par cela qu'il est le premier manuel d'antiquités préhistoriques en Roumanie et paraitra cette année par les soins du Musée sous les auspices de l'Académie Roumaine.

²⁾ J'eus l'occasion de constater aussi des fragments de céramique peinte, vers la fin de l'année dernière, dans la Nouvelle Dobroudja. Ce sont de la Candidiana et ils sont exposés dans l'intéressante collection d'antiquités préhistoriques et gréco-romaines de la Préfecture de Dorostor.—Une belle céramique d'un pregnant caractère spiralo-méandrique sud-est-européen fut trouvée, ces dernières années à Ostrova Corbœvi — la première île plus importante du Danube roumain; elle se trouve maintenant au Musée districtuel de Turna-Severin.—Une autre, du même caractère, provenant de Coțofenii din Dos, du district de Dolj, est exposée au Musée régional de Craiova.

Dans ce qui précède et comme introduction à l'étude du matériel de bronze de la Section pré-historique du Musée National d'Antiquités que je suis chargé de réorganiser, j'ai essayé de prouver, conformément au postulat formulé par Odobescu, dont il s'agit plus haut, que la Roumanie eut une époque de bronze florissante, et que l'époque connue sous le nom de l'époque de bronze hongroise-transylvaine ne s'arrête nullement aux Carpathes, mais qu'elle peut être poursuivie ici dans toute l'extension de son évolution. Je ne cite à cet effet, pour le moment, que quelques exemples, qui m'ont paru plus concluants.

Lcs exemples que nous avons considérés comme documentaires, avant les autres dont la publication suivra, sont: un dépôt de bronze à Sinaia, cinq colliers, un couteau, une hache à douille, de même qu'une épée, de Predeal. Le fait que ces deux localités se trouvent sur le versant Est des Carpathes séparant en deux l'ancienne Dacie, constitue pour nous, à la fois, la première preuve que l'époque de bronze hongroise-transylvaine se prolonge plus loin à l'Est qu'on ne l'eût cru jusqu'à présent.

Le dépôt de Sinaia consiste en 26 haches de bronze à douille transversale découvertes en 1890 par plusieurs laboureurs à une profondeur qui varie de 10 à 40 centimètres.

Les haches à douille transversale peuvent être divisées en deux types (Fig. 1 et 2). Leur analyse chimique constate 97.10 Cu et 2.434 Sn, des traces de Pb et de Ni et point d'Ag.

Monsieur le Dr. Ing. Nicalescu-Otin, dans son ouvrage „*Contribution à la Métallurgie antique du cuivre dans les pays habités aujourd'hui par les Roumains*“,¹⁾ arrive après l'analyse de divers objets de provenance différente appartenant néanmoins à la même région, à la conclusion de deux centres métallurgiques distincts: l'un dans la Transylvanie, caractérisé par la présence de l'argent; l'autre, de Baia de Aramă, au contraire, par son défaut.

Rien ne nous empêche de croire que le matériel utilisé à la confection de ces haches soit originaire de Baia de Aramă.

Avec de très petites variations de dimensions (0.120—0.130 mm. de long, 0.50 de large; le tranchant, 0.035—0.040) les haches de Sinaia appartiennent évidemment à celles reconnues depuis longtemps comme haches de type «hongrois». Leur analyse chimique constatant un pourcentage si réduit de Sn, de même que le type évident auquel elles appartiennent rend leur détermination chronologique assez certaine.

Il s'agit en l'espèce des similaires des haches publiées par Franz von Pulsky dans son ouvrage (en allemand) de 1884 sur l'Âge de bronze de la Hongrie et qui se trouvent au Musée National d'Antiquités de Budapest, republiées avec de petites modifications typologiques par Joseph Hampel

dans son ouvrage hongrois bien connu sur la même question (Fig. 3).

Les haches de Budapest, ainsi qu'une autre de Posen, que je cite d'après Montelius, (Fig. 4) sont en cuivre pur. Ce fait, comme celui que l'analyse chimique constate un pourcentage si petit de Sn dans nos haches de Sinaia, corroboré par le fait, chronologiquement reconnu, qu'à la deuxième période de l'époque du bronze il est tout à fait exclus de rencontrer des objets en Cuivre pur, précise la détermination chronologique des haches de Sinaia pendant les premières périodes de l'époque du bronze en Roumanie.

Le grand dispersément de ce type de haches en Roumanie fera l'objet d'une étude ultérieure.

De Predeal, le Musée d'Antiquités possède 5 colliers, un couteau, une petite hache à douille, ainsi qu'une épée.

Sauf une courte mention de l'analyse chimique de la hache, aucun de ces objets ne fut soumis à une recherche détaillée.

Les colliers fut découverts en 1880, par deux garçons sur une colline, Vâlcelul Gârlicialui, à Predeal, «les uns à la surface, les autres sous une certaine couche de terre» (Fig. 5—9).

Ce sont certes des colliers. La fig. 10 montre leur manière d'emploi dans l'Occident (réunis). Dans les contrées est-européennes ils s'employaient isolés.

De pareils colliers, presque tous de la même dimension, sont répandus abondamment dans toute l'Europe orientale. Leur chronologie, constatant qu'ils font partie de la deuxième période de l'époque du bronze, est certaine, d'après les conclusions offertes par les dépôts de Pilsch (Silésie) (Fig. 11 — 14) et Oberklee (Autriche) (Fig. 15—18) — pour ne citer que les principaux exemples des régions voisines. Tandis qu'à Predeal ils sont simples, le Musée de Tarna-Severin en possède d'ornés.

Plus au Sud, ils ont un aspect très ornemental, (Fig. 19).

Lorsque le savant professeur Gustaf Kossinna constate, à la fin de la deuxième période du bronze, la dispersion d'une population qu'il désigne comme Illyrienne—plus vraisemblablement Carpatho-danubienne — de la Hongrie occidentale et de l'Autriche septentrionale vers l'Est de l'Allemagne, parmi les nombreux exemples qu'il produit, il y a un beau collier de Poméranie (Fig. 20). Ce collier apparaît là-bas exotique, tandis qu'il est si fréquent dans les régions du Sud-Est. Au point de vue chronologique, il ne faut pas perdre de vue non plus le fait enregistré par Montelius, qu'on ait trouvé à Kahan un collier massif identique à ceux de l'Europe centrale et septentrionale (nous ajoutons aussi à ceux de l'Europe du Sud-Est et surtout de celle-ci) de l'époque de la 12-ème ou 13-ème dynastie égyptienne.

Le couteau de bronze de Predeal (Fig. 21) a une forme dont il est difficile de trouver les similaires dans notre milieu. D'une longueur de

¹⁾ Edition de l'Académie Roumaine, Bucarest 1913.

0.200 (le fragment 0.133), il est forgé au marteau, on en reconnaît les traces.

Vu que les plus simples couteaux de bronze ont été trouvés dans la II-e Troie, et considérant de même l'évolution plus rapide des couteaux dans l'Europe centrale et du Nord, les couteaux de nos régions ont un aspect plus simple. Suivant le milieu dans lequel furent trouvés les couteaux en Hongrie, je ne me trompe pas beaucoup en attribuant les couteaux de Predeal à l'ancienne époque du bronze (II-III). A ce qu'il paraît, l'évolution des couteaux de bronze eut chez nous un cours beaucoup plus lent.

La détermination chronologique de la hache à douille, ainsi que de l'épée de Predeal se présente comme plus facile.

La hache à douille de Predeal (Fig. 22) (long. 0,108 ; diamètre de la douille 0,035 X 0,025 ; le tranchant presque rectiligne) contient chimiquement 94,97 Cu, 3,853 Sn, 0,613 Ni, 0,421 Pb, 0,118 Zn et point d'Ag. Comme nous l'avons vu dans le cas du dépôt de Sinaia, traité plus haut, le manque de l'Ag signifie, d'après M. le Dr. Ing. Niculescu-Otin, l'origine de Baia de Aramă du cuivre qui a servi à la confection de la hache.

De la même série que les haches de Sinaia, la hache à douille de Predeal a une forme spécifique à qui sa fréquence en Hongrie valut l'appellation de hache „hongroise“. Ces haches appartiennent à la fin de l'époque du bronze (la période V Montelius-Kossinna ou IV Déchelette), et ont une provenance certainement locale. La preuve en est dans les formes de fonte trouvées à Logrești-Birnici (district. de Gorj) ainsi qu'à Plenița (district. de Dolj).

Je vois dans les haches à douille convexe une forme postérieure de ces haches de la fin de l'époque du bronze. L'archéologue hongrois M. le Cr. Roka-Marton de Cluj (Kolozsvár), qui appela mon attention sur cette espèce de

haches, croit qu'elles sont daces. Au point de vue typologique, ces haches à douille convexe représenteraient ainsi la dernière étape de l'évolution des haches dans l'Europe du Sud-Est. J'ai constaté de pareilles haches au Musée Dzieńdaszycki de Lemberg ; d'autres, à Berlin, sont de provenance hongroise.

Enfin, l'épée de Predeal est une nouvelle preuve de la liaison étroite que nous devons considérer à la base de l'époque du bronze de l'ancienne Dacie.

Brisée en trois parties, elle aura eu une longueur de 0.550 ; la pointe fait défaut.

Déjà Montelius et Undzet considéraient cette espèce d'épées comme hongroises : la poignée fondue séparément, avec ses trois cordons saillants en relief et adaptée à la lame qu'elle saisit au moyen de ses lobes ; au dessus, un pommeau à bouton terminal, mais non perforé ; la lame a un trait moyen et se termine avec une certaine élégance. Parmi les épées que Undzet énumère sous les types A, B et C (fig. 24 — 26), même le type A est beaucoup plus compliqué et provient d'un prototype beaucoup plus avancé que le nôtre. Notre épée pourrait être un exemple de plus de la fréquence du type A. Ceci est d'autant plus important que, selon le fait remarqué encore par Undzet et vérifié pleinement par les matériaux publiés par Hampel, que je pourrais mettre à contribution, ce sont les types B et C qui apparaissent le plus fréquemment en Hongrie.

Sans tenter d'établir la typologie des épées de type soi-disant „hongrois“, en partant de notre épée de Predeal, nous nous bornons à constater qu'elle représente sans doute un type voisin et antérieur au type A Undzet et se trouve au premier rang de la série qui a dans les épées antennes leur „terminus ad quem“ pendant la dernière période de l'âge de bronze.