

# BISERICILE

DIN

## OLĂNEȘTI ȘI MUIEREASCA DE SUS

(JUDEȚUL RÂMNICUL-VÂLCEI).

—○—

Multe din satele noastre nu s'au oprit, în dezvoltarea lor artistică—plastică, numai la cele câteva elemente de artă decorativă, ca podoabele corporale ori alesăturile țesăturilor și scrijelatul instrumentelor de lucru. Când norocul le-a adus în apropiere vreo mare „ctitorie“ domnească sau boierească, ori ele au fost așezate în preajma unor astfel de cuiburi de bogăție artistică, atunci, ceva din măiestria liniilor acestor mari modele s'a impus și unei intuiții ceva mai grosolane de rustic zidar; ceva din coloritul vioiu al frescurilor lor, ceva din rotundimea și expresivitatea figurilor de sfinți și sfinte, prinse cu mai multă artă pe pereții lor, a rămas întipărit și pe retina mai puțin deprinsă cu delicate nuanțări a zugravului de sat.

Opera de artă, se știe, impune, stimulează și emulează—cași organismul viu—cu cât este mai desăvârșită; ea cucerește și atâță nu numai pe aceia ce trăiesc din meșteșugul ei, ci și pe cei ce o privesc mai dela distanță, ca o lucrare a altora. Poporenii, moșnenii, boierinașii și preoții unor asemenea sate, având astfel de modele în față, nu se vor mai mulțumi cu ori și ce, când va fi vorba, de pildă, să-și ridice și ei locașul lor d-zeesc. Și atunci, din mistria și penelul celor dintâi și din cheltuiala celor din urmă, dar mai ales din marea râvnă a tuturor, zidar, zugrav și poporean—râvnă nu de a întrece, dar de a se întrece, nu de a egală, ci de a se apropia de modelul dinaintea ochilor—vor răsări lucrări cu mult mai presus de nevoiașul și sărăcăciosul *util*.

În modul acesta s'au ridicat, cred, cele mai multe din acele biserici și bisericuțe de sat, care, cu toată modestia proporțiilor lor, totuș, prin armonia și simetria liniilor lor, prin pitorescul întregii lor înfățișări, te poftesc să te abați din drum și să le dai câteva clipite de desinteresată contemplare.

Satele Olănești și Muierasca de sus sunt cele mai tipice exemple în această privință. Așezate cam la jumătatea drumului între m-rea Cozia, la nord, Bistrița și Hurezul, la miazăzi—cale de o jumătate de zi pentru sprintenul picior al muntenilor noștri—și fiind la o palmă de loc depărtare, spre răsărit, atât de schitul harnicului episcop Ștefan—Sărăcineștii—cât și de catedrala episcopală din Râmnic, influențele de care vorbiam s'au putut exercita aici într'o măsură mare; într'o măsură mai mare decât în satele vecine și din pricina unei mai bune stări materiale a moșnenilor din aceste localități.

\* \* \*

Biserica cea veche din Muierasca stă tupilată lângă biserica cea nouă—nouță, cu trufase proporții, dar urit zugrăvită. Este aproape ruinată; cu nițică bunăvoință însă s'ar putea totuș îndrepta și păstră trupul principal al clădirei; dar nu se vede această tragere de inimă nici la enoriașii, nici la preotul de astăzi.

Tinda boltită aită dată, cu intrarea prin față, dar mai târziu închisă, are o urită intrare laterală și stă gata să cadă; din ea nu s'ar mai putea nimic salva și nici n'ar prezenta cine știe ce mare însemnătate

Pe dinafară, înfățișarea de total a acestei biserițe este umilă și săracă: și, pare mai umilă prin dărâpănarea în care a fost



1. Sf. Paraschiva, fresc în bis. din Muierasca de sus.

lăsată. Dar pe cât de urit îi este exteriorul, pe atâta te uimește frumusețea zugră-



2 Sf. Arh. Mihail, fresc în aceeași biserică.

velei din lăuntru. Este o zugrăveală care nu și-ar putea avea modelul decât în frumoasele frescuri dela Hurez. Chipul cuvi-

oasei Paraschiva, cu caracteristica aureolă reliefată în gips striat—la stânga uși de intrare în pronaos—ori acela al Sf. Arhanghel Mihail, cu acelaș fel de aureolă—la dreapta aceleeaș uși—dovedesc cu prisosință aceasta (v. fig. 1 și 2).

În pronaos, pe peretele dela intrare și la dreapta uși, se găsesc chipurile ctitori-



3. Ușa bis. «Sf. Nicolae» din Olănești.

lor: boerinașul Andrei Drăgoescu și soția sa Maria. Cel dintâi, cu ciubote ardelenesti și cioareci strâmți, oltenești, în picioare, poartă, aruncat cavalereste peste umeri, un dolman tivit pe margini cu blană și împodobit cu găitanuri, iar privirea-i se îndreaptă îndrăsneț înainte—ochiu de pandur în floarea vârstei; cea de a doua,



în portul obișnuit al jupăneselor oltence, privește mai spăsit în jos.

Biserica a fost zidită în 1744, în zilele „credinciosului Io. Mihail Racoviță voevod și episcop Râmnicului Grigorie“.

Cu ceva înzistență din partea Comisiunii Monumentelor Istorice și intervenția Casei Bisericii s'ar putea, cred, convinge comuna—destul de bogată de altfel—să facă sacrificiul a o mie — două de lei cu care s'ar putea opri ruinarea și adăposti de ploii frumoasa pictură.

\* \* \*

Dintre cele patru biserici din Olănești— toate monumente istorice după vechime—

domn Io. Alexandru Nicolae Șuțu Voevod; leat 1823, Iulie 28“.

Cea de a doua este zidită la 1718 și poartă hramul Sf. Nicolae, iar pisania ei a mai fost odată publicată— v. Rev. p. Ist., Arh. și Filolog., XIV, 1913, p. 76 —dar a fost necomplet citită, deși este de o foarte citeată literă și n'are ștersături așa de grave, încât să nu poată fi ușor interpretată de un deprins paleograf. Intreg redată pisania aceasta spune:

Cu vreaarea Tatălui și cu ajutorul Fiului și cu săvârșirea Sfântului Duh, amin. Ziditu-s'au această sfântă besearică intru cinstea și lauda sfântului arhiereu Nicolae, den temelie, cu toată cheltuiala robului (lui) Dum-



4. Bis. „Sf. Voivozi” din Olănești.

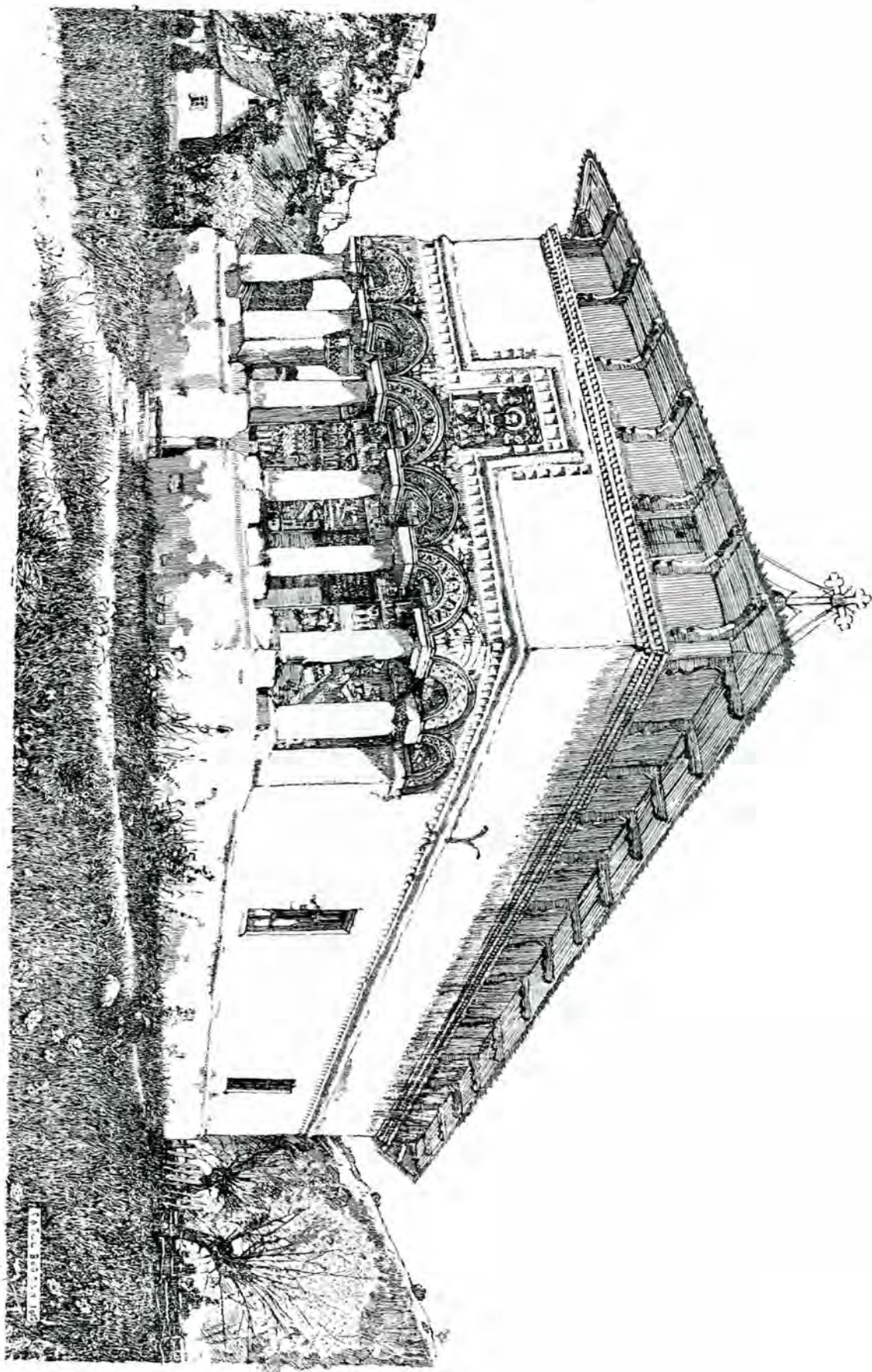
două prezintă mai mult interes artistic. Una, cea mai nouă dintre toate, prezintă numai o foarte pitorească înfățișare și linii arhitectonice bine proporționate (fig. 4); cealaltă, de altfel cea mai veche, mai oferă, pe lângă înfățișarea ei arhitectonică frumoasă, și o bogată sculptură în lemn la tâmplă și mai ales la ușa de intrare, precum și o frumoasă zugrăveală (fig. 5).

Cea dintâi poartă hramul Sf. Ingeri sau Voivozi, iar pisania ei în întregime sună astfel: „Cu ajutorul lui D-zeu, din temelie s'au zidit această sf. biserică intru slava sfinților marilor Voivozi M[ihail] și Gavrilie de robul lui D-zeu protopop Ion Armăceanu și Dumitrie Logotet Alexandru Olănescu, în zilele bine credinciosului

nezeu jupân Drăghici Căpitan Olănescu și a jupănesei lui Ecaterinii de Oteteliș, în zilele (în slavonește: vă dni) lui Io. Ion Voevod și episcop Râm. kir Damaschin. Ispravnic popa Ghinea. Iul. 20. Leat, 7226 (=1718). Pis. Popa Teodosie.

Partea cea mai artistică este ușa de intrare (fig. 3). În dreptunghiul de sub acolada de sus se vede sculptat vulturul cu două capete, închis într'un cerc susținut de cei doi lei oltenești. Să fie acesta vulturul cantacuzinesc sau cel nou al stăpânirii austriace de atunci, când ușa a fost așezată? N'aș putea spune.

În partea de jos a dreptunghiului stă inscripția: *Această ușe a sfintei bisearici este făcută, leat 7237 (=1729)*, iar în mij-



5. Biserica «Sf. Nicolae» din Olănești.



loc, în partea de jos a ușei, este săpat desul de clar numele: *Drăgoi*. Este numele meșterului, care a cioplit cu atâta măiestrie și răbdare ușa aceasta și probabil și tâmpla din lăuntru: încă un nume deci la șirul meșterilor din trecutul nostru.

Celelalte biserici din Olănești nu prezintă prea mare interes artistic. Cea mai veche din acestea este un fost metoh al Episcopiei Râmnicului și este așezată în valea cătunului Comanca—Petriș. A fost zidită de dvornicul Bujoreanul —călugărit cu numele de Pahomie—ajutat de căpitanul Drăghici Olănescul, ctitorul bisericii Sf. Nicolae din sat —și ieromonahul Teodor (Teodosie?) Olănescul, probabil pisarul, popa Teodosie, de pe inscripția dată mai sus. Pisania a căzut și nu se mai găsește, dar data nu poate fi decât 1746 sau 1748, după

cum reese din inscripția zugrăvită la stânga ușei de intrare în naos și din pomelnicul scris pe frida unei ferestre din altar.

Cealaltă biserică poartă hramul Sf. Ion Botezătorul și este ridicată de boerinașii din cătuna Brăneștilor, Gheorghe Brănescul, Barbu Bratu și arhimandritul Iosif Sărăcinescul, la 1810, în timpul ocupației rusești.

\* \*

Și acum, înainte de a încheia, țin să aduc aci mulțumirile mele celui mai talentat și zelos tovarăș de excursii, fostului meu elev, Catul Bogdan, actual student la arhitectură. Lui se datoresc aceste schițe și mai ales de dragul lor am scris aceste rânduri. Cu ajutorul talentului lui, poate, voi mai avea ocazia să dau la lumină și alte colțuri, ascunse încă, de frumuseți artistice din țară.

EN. IONESCU  
Profesor la Lic. Mihai-Viteazul

---

## LES ÉGLISES D'OLĂNEȘTI ET DE MUIEREASCA-DE-SUS.

L'architecture religieuse avec ses annexes: la sculpture sur bois et la peinture murale de quelques-uns de nos villages a été considérablement influencée par l'art des grandes fondations religieuses avoisinantes, dûes à nos voïvodes et boyards.

Sous ce rapport, les églises des villages d'Olănești et Muierasca-de-Sus (dép. Râmnicu-Vâlcea), nous en fournissent un caractéristique exemple.

Situées dans le voisinage de nos vieux et célèbres monastères, les églises de ces riches villages de «moșneni» (paysans libres), dépassent de beaucoup en beauté les constructions similaires d'autres villages, qui n'ont en vue que l'utilité.

L'église de Muierasca-de-Sus, bâtie en 1744, et qui tombe presque en ruines, est peu remarquable par son extérieur, mais elle brille par les fresques de l'intérieur,

dignes de toute autre grande fondation religieuse (Fig. 1 et 2).

Des quatre églises d'Olănești, deux se distinguent des autres par leur beauté architecturale; ce sont celle des archanges SS. Michel et Gabriel, bâtie en 1820 (Fig. 4) et celle de S-t Nicolas, la plus ancienne et la plus belle, construite en 1718 (Fig. 5).

La partie la plus artistique de cette dernière est le narthex et surtout la porte d'entrée en bois de chêne, sculptée par le maître Drăgoi, qui, conscient de son talent, ne laissa pas son oeuvre anonyme, comme tant d'autres de son époque, mais grava son nom au bas de la porte, parmi des fleurs sculptées (Fig. 3). Cette porte fut terminée en 1729, comme le témoigne l'inscription gravée au-dessous de l'emblème sculpté à la partie supérieure.