

# CELE MAI VECHI STAMPE REPRESENTÂND CETATEA SUCEVII ȘI CETATEA-ALBĂ

În bogata colecție de stampe a d-lui Gh. Sion din Bacău se găsesc cele mai vechi reprezentări, cunoscute până acum, ale Cetății Sucevii și Cetății Albe — o vedere a ruinelor celei dintâi din prima jumătate a sec. XIX și o vedere de total a celei din urmă din prima jumătate a sec. XVIII, când cetatea dela Limanul Nistrului eră încă unul din cele mai puternice puncte de sprijin ale stăpânirii turcești în părțile de Nord ale Mării Negre.

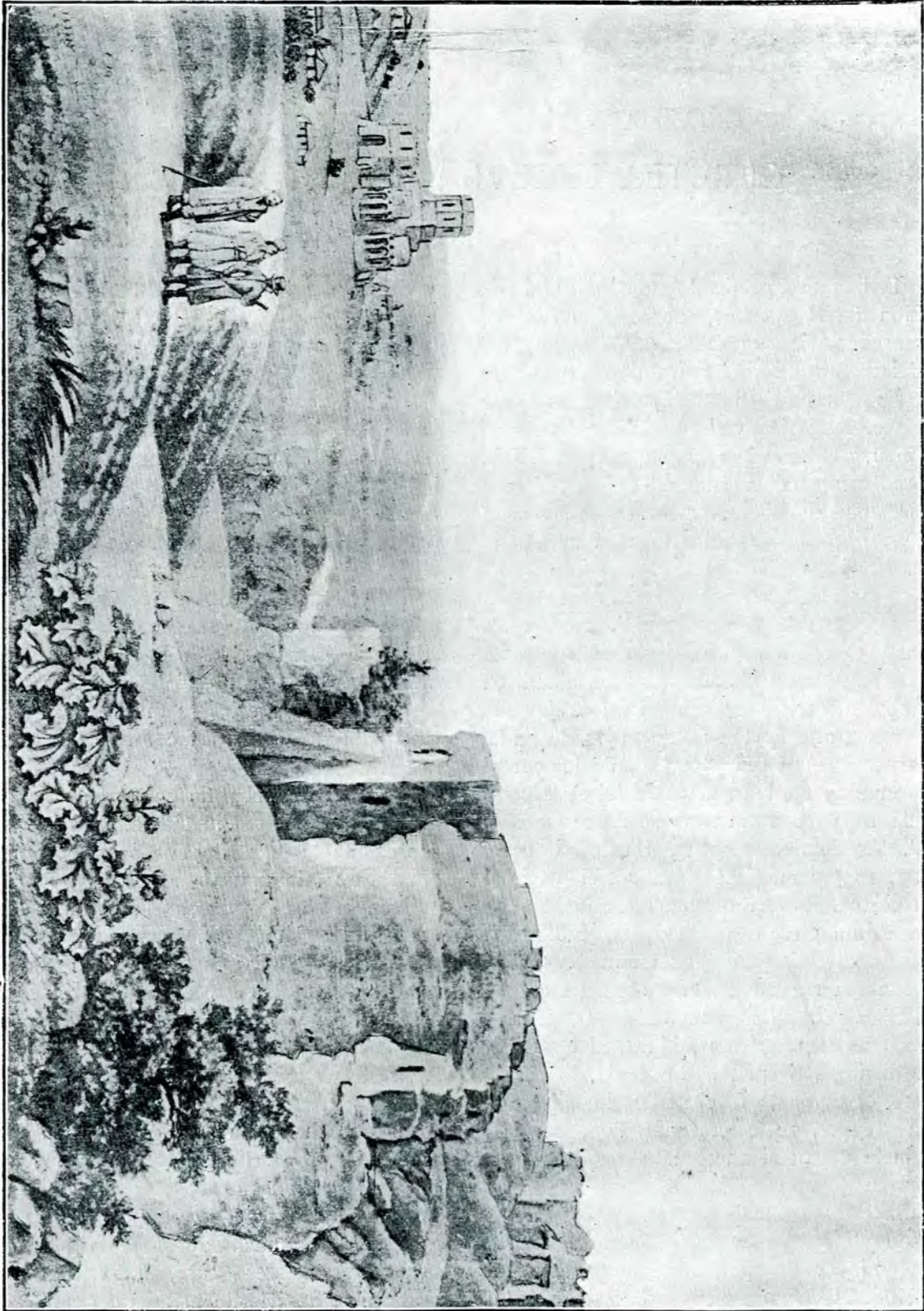
O însemnare cu creionul pe întâia stampă arată, ca dată a desemnului, anul 1820. După cari anume criterii s'a fixat această dată, nu putem ști. Dar foarte probabil că timpul alcătuirii desemnului nu e departe de acest an, fie în sus, fie în jos. Într'adevăr, starea mult mai bună a ruinelor cetății de cum apar ele în acuarela lui Fr. Knapp dela 1864 (K. Romstorfer, *Cetatea Sucevii*, ed. Academiei Române, București 1913, pag. 102) și înfățișarea celor trei privitori în costumele vechilor stări sociale anterioare anului 1848 în Bucovina, indică că desemnul e din întâia jumătate a sec. trecut.

Stampa reprezintă, la stânga, pe colină, biserica Mirăuților, ruinată și părăsită, cu căsuțele ce se găsiu în jurul ei, între cari se distinge, pe planul din urmă, o bisericuță, care poate fi cea din Ițcanii-vechi. La dreapta, pe colina din față, se văd ruinele cetății și anume: în planul dintâi, laturea de apus a incintei exterioare, cu parte din turnurile și contraforții ce se aflau odinioară acolo, iar pe planul al doilea, în fund, la dreapta, ruinele paraclisului (cf. planul dat pe pl. II din scrierea lui Romstorfer). Depresiunea ce desparte colina Mirăuților de acea a cetății e valea Cacainii, care dă în apa Sucevii, ce se

vede șerpuiind prin mijlocul șesului dela hotarul Moldovei.

A doua stampă reprezintă Cetatea-Albă (Akkerman, Bialograd), și e datorită lui Gabriel Bodenehr, zis cel Bătrân (der Ältere), desenator și sculptor, despre care pot arăta după izvorul pe care a binevoit a mi-l indica d-l D. Marmeliuc (*Allgemeines Lexikon der Bildendenkünstler von der Antike bis zur Gegenwart*, publ. de Prof. dr. Ulrich Theime și Prof. dr. Felix Becker, vol. II, Leipzig 1910, pag. 167), că a înfățișat în lucrările sale în deosebi orașe și cetăți. A trăit între 1673 și 1766 și a întocmit, sub titlu de „Force d'Europe“, o serie de 200 vederi și planuri de orașe și cetăți, din care negreșit face parte și stampa noastră.

Intru cât e vorba de un artist ce și-a făcut o specialitate din indeletnicirea de a reprezenta în lucrările sale orașe și cetăți din Europa timpului său, e de presupus că stampa ce reproducem înfățișează destul de fidel Cetatea-Albă, așa după cum ea se află în prima jumătate a sec. XVIII. Lucrul de altfel se vedește și prin compararea ilustrației cu reproducerea socotită până acum ca cea mai veche a Cetății-Albe (de pe la 1790) și cu planul acestei cetăți dat de Ing. E. von Stern (reproduse și în ac. Buletin, a. VI, pag. 59—60). De asemenea descrierile mai vechi cu privire la Cetatea-Albă arată că desemnul lui Bodenehr nu e fantastic. Singurul element exagerat e numai înălțimea stânței pe care se găsește cetatea, care, după călătorii moderni și descrierile mai detaliate (cf. ac. Buletin a. VI, pag. 63—4 și a. VIII, pag. 70—1) e mai redusă. Artistula voit, negreșit, prin această exagerare, să arate mai



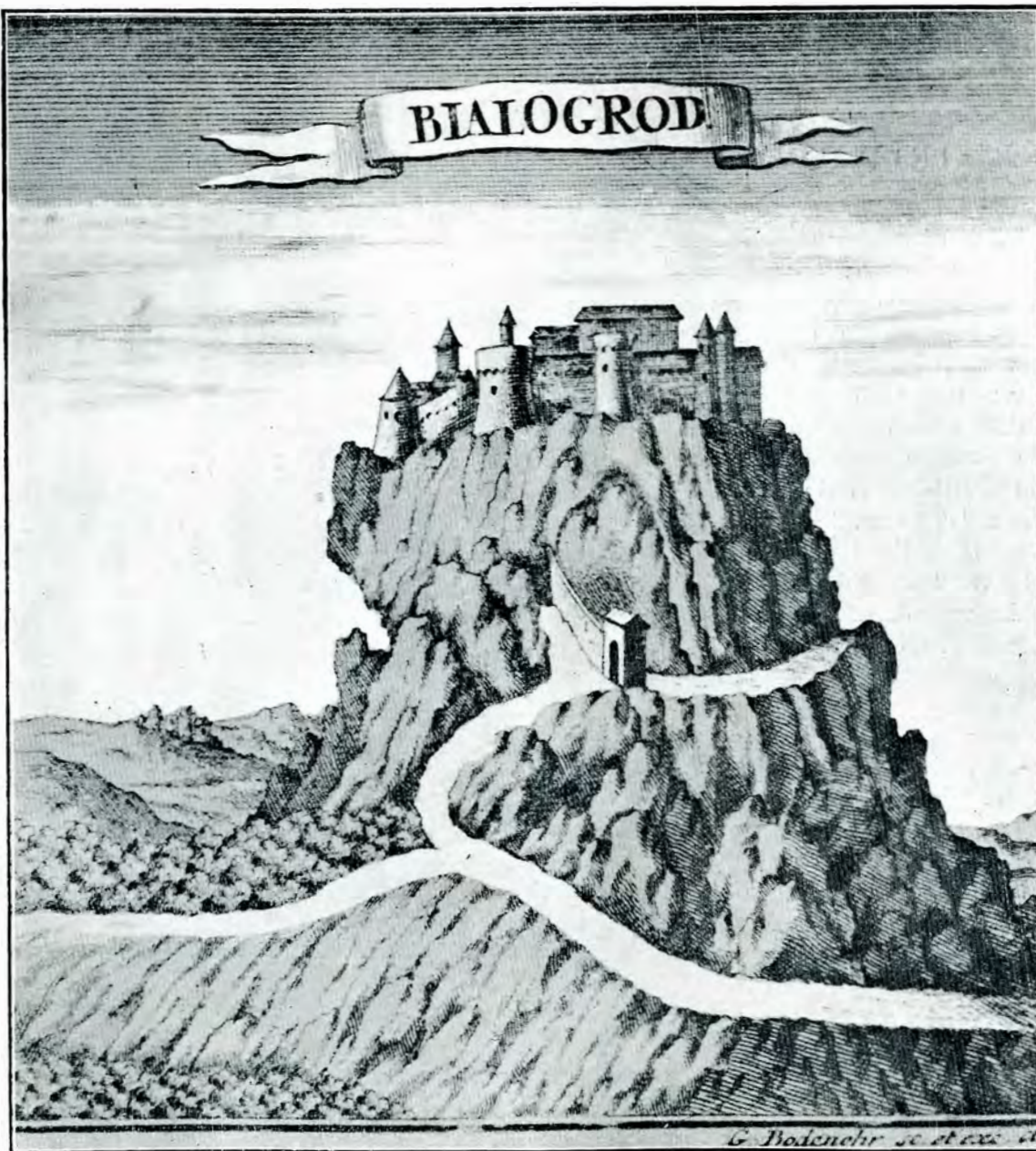
17. Ruinele cetății Sucevi după o stampă din întâia jumătate a sec. XIX



plastic buna și sigura așezare a cetății.

Incheind aceste scurte lămuriri asupra stampelor ce reproduc, țin să accentuez că importanța lor constă, în deosebi, în faptul că dau cele mai vechi reprezentări a două din cele mai însemnate cetăți mol-

sec. XVIII, așa ca să fi atras, ca cetățile de pe Nistru și dela Marea Neagră, interesul desenatorilor și editorilor, cari prin vederi ale cetăților scoase în evidență de luptele mai sus amintite, comemorau succesele învingătorilor împotriva păgânilor.



18. Cetatea Albă, după o stampă din întâia jumătate a sec. XVIII

dovenești, intru cât e greu de presupus că se vor găsi altele mai vechi. Ce privește Cetatea dela Suceava, pentru cuvântul că, fiind în lăuntru țării, n'a fost loc strategic disputat în luptele dintre Poloni și Turci din sec. XVII și dintre aceștia și Ruși din

Iar ce privește Cetatea Albă, pentru cuvântul că, numai în a doua jumătate a sec. XVIII câștigă interesul de care vorbim, în luptele dintre Turci și Ruși. Ori stampa noastră e, cum am văzut, mai veche, — din întâia jumătate a sec. XVIII.

Intr'adevăr, primele stampe cunoscute, reprezentând cetatea Hotinului, cea mai puternică și mai importantă a Nistrului, sunt din timpul luptelor dela 1673—75 dintre Turci și Polonii lui Ioan Sobieski. Urmează apoi—și pentru Tighinea (Bender) și Cetatea Albă (Akkerman) din timpul lup-

telor dintre Turci și Ruși dela 1768—74, 1787—91 și 1806—12. Cum mare parte din aceste stampe se găsesc azi in colecțiile Academiei Române și ale d-lui Gh. Sion, care a avut bunavoința a ne îngădui să luăm copii fotografice după ele, — vor fi reproduse, pe când, in acest Buletin.

A. L.

## LES PLUS ANCIENNES ESTAMPES DES FORTERESSES DE SUCEAVA ET DE CETATEA-ALBĂ.

Les estampes reproduites ci-dessus représentent les plus anciennes vues, connues jusqu'à présent, des deux forteresses moldaves les plus importantes.

La première, représentant la forteresse de Suceava, date de la première moitié du XVIII-ème siècle (env. 1820). On voit à droite les ruines de la citadelle et à gauche l'église, aujourd'hui restaurée, de Mirăți et avec les petites maisons voisines.

La seconde, datant aussi de la première moitié du XVIII-ème siècle, représente

la forteresse de Cetatea-Albă (Akkerman, Bialogrode), située à l'embouchure du Dniester sur la Mer Noire.

Cette dernière est due à Gabriel Bodenher l'Ancien, dessinateur et sculpteur, qui a vécu entre 1673 et 1766 et a exécuté une série de 200 vues et plans de villes et de forteresses d'Europe, qu'il a réunies dans un album sous le titre de „Force d'Europe“, recueil dont provient, évidemment, aussi l'estampe dont nous nous sommes occupés.