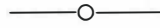


BISERICII DIN TAZLĂU (JUD. NEAMȚ)



Printre bisericile lui Ștefan-cel-Mare, de care e plină Moldova toată, se află, în mijlocul unor locuri fermecătoare, la poalele Carpaților, foasta mănăstire a Tazlăului, din județul Neamțului. Deși despuiată de atâtea podoabe, deși reparată în mai multe rânduri, ea stă însă ca o cucernică mărturie a vremurilor

Inscripții din Bisericile României (București 1908), vol. II, pag. 220-225. Dăm aici numai traducerea românească care sună astfel:

«Io Ștefan Voevod, ca mila lui Dumnezeu Domn al țerii Moldovei, fiul lui Bogdan Voevod, a înălțat acest hram întru numele Precistei Născătoarei de



1. Foasta m-re Tazlău : vedere generală.

de mărire și ca o credincioasă icoană a stilului moldovenesc al lui Ștefan-cel-Mare. După pisania bătută în pridvor, pe perețele drept al ușii ce duce în pronaos, biserica a fost începută în anul 7004 (1496) de către Ștefan-cel-Mare și sfârșită tot de dânsul în 7005 (1496—7). Această inscripție a fost publicată de d. N. Iorga, dimpreună cu alte inscripții privitoare tot la mănăstirea Tazlău, în

Damnezeă și cinstitei ei Nașteri, ca să fie pentru rugăciunea sa și a soției sale Maria și a fiilor lui, Alexandra și Bogdan; care a început a se zidi la anul 7004 (1496), luna lui Iulie 4, și s'a săvârșit la anul 7005 (1496—7), iar al Domniei lui al 41-lea curgător, în luna lui Noiembrie în 8».

Acest monument de artă intră deci în perioada de înflorire a stilului mol-

dovenesc: domnia lui Ștefan și a urmașilor săi.

Intr'un stil serios, fără prea multe or-



2. Foasta m-re Tazlău: clopotnița și ruinile chiliilor.

namentații, stil care este expresia unei întregi epoci, biserica ne înfățișează cunoscuta dispoziție arhitectonică și minunatele podoabe gotice, așa cum le cunoaștem din celelalte biserici ale marelui Domn. Însă cadrul naturii sălbatice și mărețe, de pe care se desprinde monumental și zidurile care-l înconjură din toate părțile, dau o impresie deosebită de cucernicie.

Biserica își dezvoltă în lungime și înălțime armonia liniilor și maselor atât de bine proporționate. Contraforturile îi întăresc trapele străpans de elegante ferești mici. Deasupra naosului se ridică turla octogonală (fig. 1). În afară de ornamentele ușii laterale ce dă în pridvor, biserica n'are nimic caracteristic, ca

podoabă, la exterior. Doă șirari de ocnite numai și două icoane zugrăvite *a fresco*, dar foarte stricate astăzi. Discarile de smalt colorat sau orice alt ornament nu se mai văd; de altfel, un strat nou de tencuială a acoperit toată biserica. Numeroasele prefaceri, unele dintre dânsurile vechi, au astupat și nervurile gotice ale ferestrelor; aceste nervuri se mai văd încă la unele fereste, la altele sunt acoperite de scândurele. Scoase la iveală și înlocuite, acolo unde lipsește, ele ar da monumentului o viață nouă.

Neasemănat de frumoasă însă e așă laterală (fig. 4), care dă în pridvor, singura intrare a bisericii. Nervurile gotice se întretaie în unghiuri drepte și cad apoi ca mici colonete în câte trei șirari. Această



3. Ruinile chiliilor foastei m-ri Tazlău.

așă e posterioară domniei lui Ștefan-cel-Mare, căci știm că pridvorul se adaugă, ca membru arhitectonic, mai târziu, supt

armașii lui Ștefan-cel-Mare. Bătrânii satului span din moși-strămoși că pridvorul a fost adăos la trupul bisericii de Bogdan-Vodă, fiul lui Ștefan.

Intrând în pridvor, unde găsim inscripția, un adevărat portal gotic ne introduce în pronaos. Deși mai puțin înflorit decât portalul dela mănăstirea Bistrița, portalul bisericii din Tazlău (fig. 5), este un lucru de mult preț. Marele simț artistic al vechilor noștri maeștri tocmai aici se vede: în armonizarea ornamentelor cu proporția întregii

lo Ieremia Movilă Voevod și sapt egumenul chir Ghenadie dela mănăstirea Tazlău, la anul 7104 (1596), luna lui Martie 30 de zile; Cozma maistru».

Pronaosul nu e despărțit de naos prin stâlpi, iar altarul nu ne înfățișează nimic caracteristic. Deasupra naosului se ridică și aici tarla cilindrică, sprijinită pe acelaș sistem original de boltire: patru arcuiri cari alcătuiesc cu ajutorul triunghiurilor sferice (pendentivi) baza circulară pe care se înalță alte patru arcuiri de cere așezate diagonal pe cheile



4. Ușa din afară a bis. Tazlău.

clădiri. O ușă măiestru sculptată închide deschizătura portalului, toată săpată în flori, purtând armele unei colorii roșii, ca boarul Moldovei închis într'un ornament de linii drepte și curbe; ușă aceasta introduce o notă mai veselă sapt gravitatea portalului ogival de piatră. Lacrată cu o sată de ani incheiați după zidirea bisericii, ea are pe margini următoarea inscripție, pe care o dăm după traducerea d-lui Iorga (*op. cit.*, pag. 221).

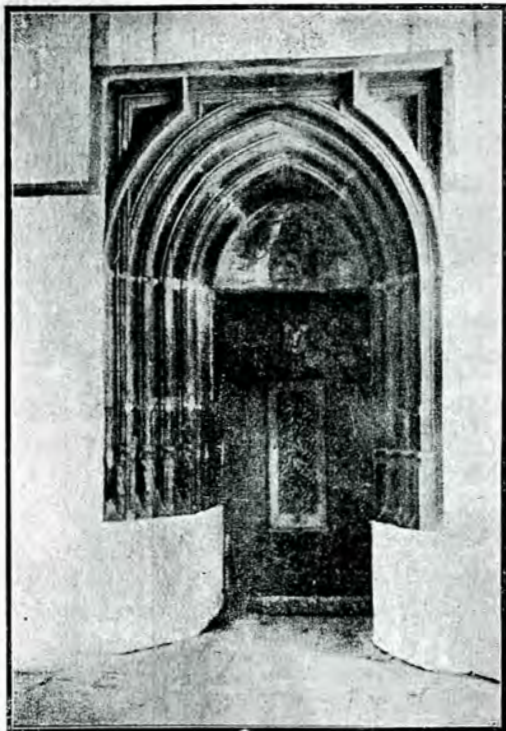
«Această ușă a făcut-o și împodobit-o călugărul Mihai, în zilele Domnului nostru

arcurilor inferioare. Interiorul bisericii este gol și nici un lucru de preț nu ne poate opri. Aceasta este biserica.

Prețul monumentalului de care ne ocupăm crește mai ales prin frumusețea combinațiilor ornamentale ale ușilor gotice, pe care le-am reprodus, — frumoase modele și vrednice de imitat ca motive de ornament în arhitectura noastră care renaște.

Intrucât privește zidurile împrejmuitoare și curțile, ele sunt o ruină (fig. 2 și 3), dar din rămășițele ce mai stau în pi-

ciore se vede că mănăstirea eră p-ternic întărită. De sigur că locuințele egamenești s'au ridicat pe temelia zidurilor lui Ștefan. Avem impresiunea că actualul zid, chiar dacă nu în întregime, e încă din vremea Voevodului, așa de



5. Ușa din lăuntru a bis. Tazlău.

masivă și de trainică e zidăria. La unghiul despre răsărit al împrejmuirii, în apropiere de turn, se văd chiar trei ferești cari luminau etajul întâiu. Pe două din ușile curților egamenești, care se

văd în reproducere, se intră în două pivniți destul de adânci. Clopotnița dela intrare (fig. 1 și 2) este cu totul reînviată și diformată, după cum se vede din reproducerea pe cari le dăm. În tot cuprinsul zidurilor, în sfârșit, se mai găsește o clădire destul de înaltă, cu trei etaje, de forma unei cule, care este lăsată cu totul în părăsire (fig. 1).

Din această sumară descriere arhitectonică, scoțând, firește, tot ce este prefăcut de o mână nepricepută și întregind cu mintea tot ce lipsește, ajungem la încheierea că foasta mănăstire din Tazlău, astăzi biserică de mir, e tipul complet al celui mai frumos și mai original stil ce l-a produs neamul nostru și care pe drept își poate primi numele de stilul lui Ștefan-cel-Mare.

O restaurare cât de mică sau cel puțin câteva măsuri de conservare s'ar cuveni și acestui monument ales, care a avut să sufere atât de vitregia călugărilor greci. Cu acest prilej s'ar putea cerceta și căuta în partea de cătră stânga naosului armele unor morminte; afirmăm aproape cu siguranță existența lor, căci locul sună în partea aceea a gol. Tot odată s'ar face sondajii și spălături la diferite frescuri care acopăr părății bisericii; pe alocuri o pictură nouă și fără valoare întunecă frescurile mai vechi.

ALEXANDRU NAUM

R É S U M É

On considère parmi les monuments du règne d'Etienne-le-Grand le monastère de Tazlău, bâti en 1496—7, aujourd'hui église paroissiale. Quoique dépouillé de la plupart de ses ornements, cet édifice nous offre l'image complète du style florissant moldave (époque d'Etienne-le-Grand et de ses successeurs). Nous y trouvons l'har-

monie des lignes et des proportions, le système original et caractéristique des voûtes, les ornements des portes, vrai modèle de notre ancienne sculpture gothique. L'enceinte, ainsi que les habitations des égoûmènes et des moines, aujourd'hui en ruine, nous montrent les solides fortifications d'autrefois.