

JURNALUL SĂPĂTURILOR DIN CURTEA DOMNEASCĂ A ARGEȘULUI

DE

VIRG. DRAGHICEANU

A. SĂPĂTURILE DIN INTERIORUL BISERICII DOMNEȘTI

Miercuri, 20 Iulie 1920. Sap un șanț longitudinal prin axul bisericii, dela ușa de intrare până în fereastra absidei altarului, după ce am scos dalele de piatră cu care eră pardosită biserica, cari, în majoritate, erau măcinate și frăgezite de umezeală și vreme.

Se dă, sub stratul de nisip pe care erau așezate lespezile, de a doua pardoseală de cărămizi, povârnită cu cât se înaintează spre mijlocul bisericii. Această pardoseală se află, față de pardoseala de lespezi, la o adâncime de 0,15 cm., scoborându-se în prăbușituri până la 0,24 cm.—0,30 cm.

Spre ușe ea lipsește aproape cu totul, găsindu-se numai stratul de mortar pe care eră așezată (Vezi secțiunea fig. No. 29).

Luni, 26 Iulie. Fac și alte trei șanțuri transversale: unul între stâlpii bisericii dinspre latura sud, altul între tâmplă și același stâlp, altul între tâmplă și stâlpul dinspre zidul nord. Primul dă de pardoseala de cărămizi la 0,24. cm. adâncime; al doilea dă de pardoseala de cărămizi, cârpiată cu mari bolovani de râu, la 0,15 cm.; al treilea, adâncit până la 0,65 cm., dă, ca și al doilea șanț, de substratul de bolovani ce racordau bazele stâlpilor cu baza tâmplei —; printr'acest șanț se află și soclul bisericii la 0,50 cm. adâncime. Tot cu prilejul săpării acestui șanț se dă de urmele sporadice ale unei a treia pardoseli de cărămidă, care se povârniă spre interiorul substrucției de bolovani dintre stâlp și tâmplă.

Cărămizile acestui strat, care poate fi socotit ca prima pardoseală, au dimensiunile $28 \times 16 \times 4\frac{1}{2}$ cm., $28 \times 18 \times 4$ cm. față de $30 \times 16 \times 5$ cm., cât au cărămizile din a doua pardoseală.

Marți, 27 Iulie. Incep un șanț la colțul zidului nord-vest (Vezi planul săpăturilor, figura No. 30, mormântul No. 13). Aci pareă sigură existența unui mormânt, întrucât în lungul zidului nordic apărea urmele incastrării în zid a unei pietre de mormânt, lungă de 1,77 m., înaltă de 0,60 cm. D-l Noroccea, pictorul restaurator al bisericii, încredințat că aci ar putea fi mormântul lui Radu Negru-Vodă încercase, fără a reuși, mai înainte, explorarea locului. Dau la 0,40 cm. adâncime de o substrucție de bolovani mari, prinși în mortar, și dispuși în retragere, formând trepte, având dimensiunile 3,65 m. lungul, 0,90 latul, 0,59 înălțimea. Indepărtând cărămizile din pardoseala doua, având dimensiunile de $31 \times 20\frac{1}{2} \times 4\frac{1}{2}$ cm., $31 \times 21 \times 3$ cm. și $32 \times 21 \times 5$ cm., făcând un sondaj în mijlocul acestui postament, în toată adâncimea lui, nu am găsit nimic.

Acest postament nu poate fi decât o subzidire, fie pentru consolidarea zidului bisericii, care, astăzi, are în acest loc o mare crăpătură, fie, mai probabil, pentru a servi de perete vreunui mormânt săpat alături, pentru explorarea căruia am făcut un șanț alături, în lungul postamentului.

Adâncind acest șanț până la 1,64 m., unde se dă de prund umed, se constată, mai întâiu, deasupra pardoselei a doua de cărămidă, tencuelile bisericii cu frescuri din prima epocă ce fusese cojite de zugravul Pantelimon, cu prilejul restaurării picturii bisericii la anul 1827. Puțin mai în adâncime, se dă de o vertebră, aproape de prund de o coastă și câteva oase, și rămășița unui splendid galon de aur, prins într'un putregai de coștiug (Fig. No. 56).

Și aci se dă de substrucțiile de bolovani ce racordau stâlpul cu pereții de nord și de vest ai bise-

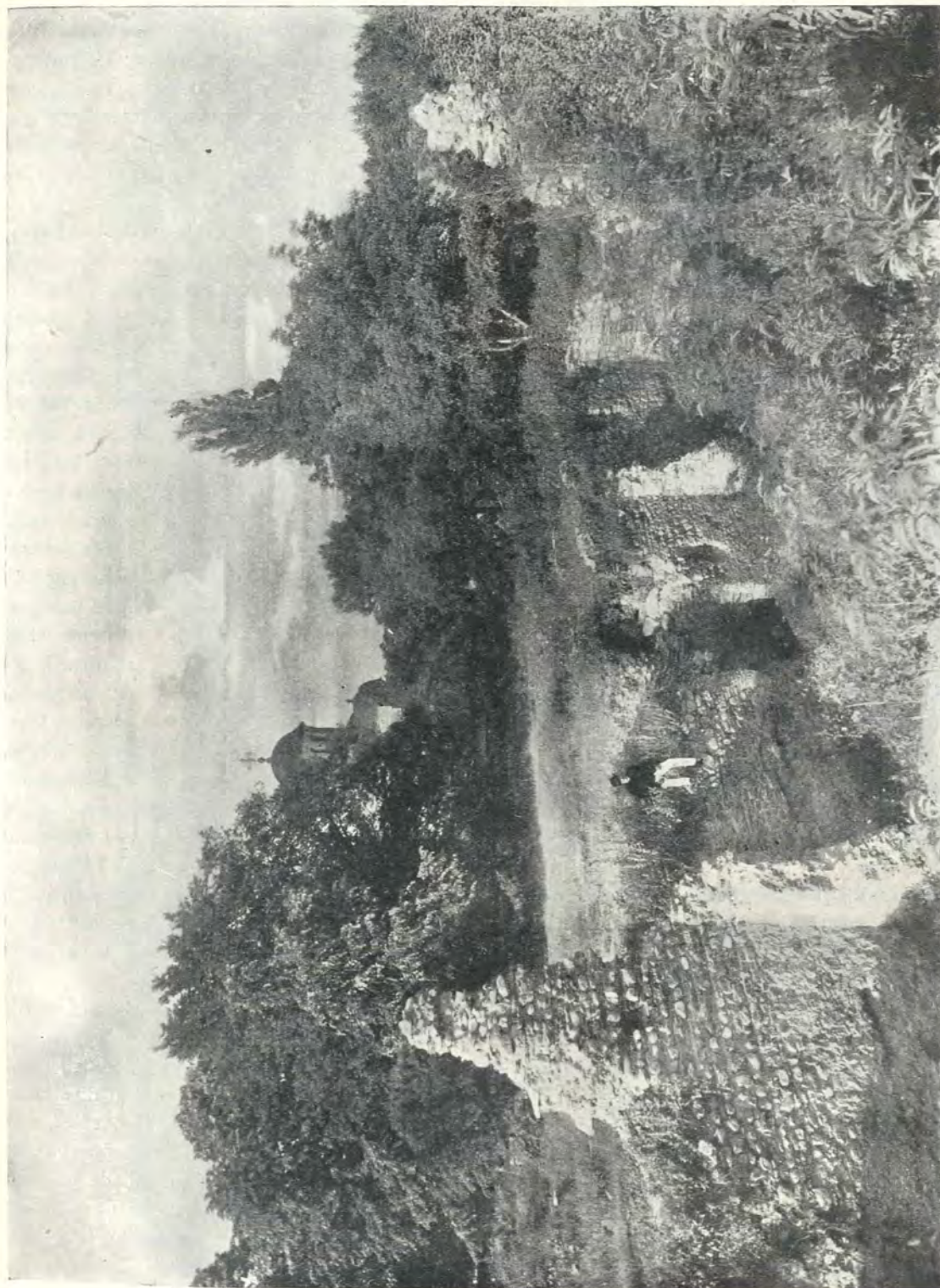


Fig. 135. Casa Domnească. Vedere spre biserică, după executarea săpăturilor.

ricii, la o adâncime de un metru spre primul, și de 0,55 spre al doilea perete, formând, astfel, împreună cu postamentul despre care am vorbit, pereții unui cavou în care odinioară se află un mormânt, care fusese cumplit profanat în decursul vremurilor (No. 13 pe plan).

Sap un șanț transversal între stâlpul sud-vest și peretele de sud al bisericii care dă la iveală, în dreptul unde odinioară se află o ușă a bisericii, un postament sau substrucție ca și cel ce l-am văzut în colțul nord-vest al bisericii, dar mai lat

Miercuri, 28 Iulie. Adâncesc șanțul transversal dintre stâlpii dinspre zidul de sud al bisericii. La 0,50 cm. adâncime, dau de o substrucție care, la prima vedere, pare făcut de bolovani și blocuri de piatră, cari par a legă, cum am mai văzut, bazele celor doi stâlpi între ei; în lungul peretelui de sud, la aceeași adâncime, sub lespazi, se dă de o altă substrucție de bolovani, lată de 1,25 m.

Substrucțiunea aceasta, dintre stâlpi, în care mai târziu aveam să descoper mormântul lui Radu Negru, eră acoperită cu cărămizi având spre cap o cărămidă pusă pe muche (No. 10 pe plan).

Joi, 29 Iulie. În dreptul substrucției ce legă baza stâlpului nord-est cu tâmpla se observă că straturile de cărămizi din pardoseala întâia se povârniau spre interiorul substrucției, ceea ce da de bănuț că în această legătură ar fi un mormânt (No. 2 pe plan).

Teama ce o aveam de a nu slăbi bazele stâlpilor bisericii, destul de șubrezi, mă împiedicaseră, până acum, de a face explorarea acestei legături de bolovani.

Făcând un sondagiu, drept în mijlocul substrucțiunii, la 0,70 cm. adâncime, găsesc, în mijlocul dărâmăturii de bolovani și mortar desăgregat, osul cocix cu un mănunchiu de coaste, la fund un pat de bolovani.

Imi putui da astfel seamă că, în interiorul substrucțiunii ce legă acest stâlp cu tâmpla, se scobise un mormânt (cavou) de dimensiunile: lung de 2,23 m.,

lat de 0,76—0,78 cm., înalt de 0,70 cm., ai cărui pereți interiori fuseseră tencuiți.

În acest cavou, astfel pregătit, care odată fusese acoperit cu o lespede de piatră, din care se mai păstră numai un fragment, aproape de stâlp, se distinge, prin secțiunea molozului, dăra neagră a putregaiului blănilor cosciugului, groase de 0,14 cm; lățimea cosciugului de 0,35 cm, înălțimea în interior de 0,35 cm.

Incepând desvelirea totală a mormântului se găsesc patru bumbi de aur dela tunică și o insignă reprezentând un cavaler.

Osatura fu găsită normal așezată, deși puțin mișcată din locul ei; craniul răsturnat cu fața spre stâlp, falca inferioară răsturnată spre stânga, între oasele humeruşilor mult împinși spre capătul cosciugului.

Din vestminte nu s'a putut găsi decât câteva fire de aur din țesătura lor. Din faptul că nu s'a găsit nici un inel se poate deduce că și acest mormânt a fost profanat, cu prilejul execuției pardoselei a doua de cărămizi, explorarea neputându-se face desăvârșit atunci, din cauza prăbușirii mormântului.

Insigna de cavaler, găsită în interiorul mormântului, îmi întări convingerea că scheletul găsit trebuie să fie al cavalerului zugrăvit pe stâlpul la picioarele căruia fu găsit mormântul (planșa VII).

Vineri, 30 Iulie. Se termină complet desvelirea mormântului cavalerului.

Se începe desvelirea blocului de piatră ce se desemnă încă dela 28 Iulie între stâlpii dinspre latura sudică a bisericii, care părea a fi o substrucție ce legă bazele stâlpilor între ei. Deasupra blocului se află o lespede, peste lespede un zid de bolovani de 0,25 cm înalt, care dedeă impresia unui postament zidit în vederea nivelmentului pardoselei (Vezi fig. No. 10, pe plan).

Se fac șanțuri în lungul blocului pe o parte și pe alta pentru a se află lungimea și lățimea lui.

Se constată că întreaga pardoseală de cărămizi dintre bloc și peretele sudic, din primul strat, se po-



Fig. 136. Ruinele Casei Domnești în timpul săpăturilor; Noemvrie 1920.



Fig. 137. Ruinele Casei Domnești, la terminarea săpăturilor, 1921.



Fig. 138. Ruinele Casei Domnești, la terminarea săpăturilor, 1921.



Fig. 139. Colană în torsadă găsit în altarul bisericii.



Fig. 140. Ruinele Casei Domnești la începutul săpăturilor, 1920.

vârniă foarte mult spre peretele de sud. Existența acestei pardoseli, aflată mai ales spre picioarele blocului, îmi detesiguranța că dacă aci va fi un mormânt el va fi neprofanat.

În săpăturile din altar se dă de un fragment de colonetă în torsadă, care făcea parte, poate, din fostul baldachin al altarului (Fig. No. 139).

Sâmbătă, 31 Iulie. Se termină desvelirea blocului dintre stâlpii dinspre sud, începută ieri. Se află că blocul nu ține din stâlp până în stâlp, ci se termină la 2,20 m. de stâlpul est și începe dela un metru distanță de stâlpul vest.

Lungimea lui este de 2,10 m., lățimea de 0,84 m., înălțimea de 0,50 cm.

Lespedea, așezată peste bloc, întrece dimensiunile blocului la capete și în latura dinspre nord; este lungă de 2,45 m., lată de 0,99 cm., groasă de 0,16 cm., fiind împinsă mai mult spre latura de nord a blocului pe care îl debordează, iar pe cea de sud fiind în rasul blocului.

Aceasta îmi întări credința că aci trebuie să fie un mormânt (No. 10 pe plan), deși convingerea șovăia față de lățimea blocului de 0,84 cm., în care, după calculele mele, nu ar fi putut încăpea un cosciug.

Ezităările pe cari le-am avut și zilele trecute de a atacă blocul, cad în fața descoperirii unei perforații, practică în peretele de sud al blocului, spre cap.

Introducând mâna, constat că blocul este gol în interior; avui siguranța deplină că mă aflu înaintea unui sarcofag de piatră.

La ora 11 1/2 dimineața, toți lucrătorii sunt concentrați asupra lucrului.

Deasupra lespezii aflată peste bloc, pe o grosime de 0,25 cm., se află zidit un zid de bolovani, prins la colțuri de bucăți mari de piatră tuf-calcar ce s'a întrebuințat și în apareiajul bisericii. Spre picioare, se află zidită o cărămidă mare de 33 × 26 × 5 cm., apoi o bucată mare dintr'o boltă sfărâmată, formată din cărămizi așezate pe muche, dar dispusă peste lespede pe lat. Aceste cărămizi au dimensiunile 28 1/2 × 14 × 4 cm., restul zidului bolovani prinși în mortar (vezi secțiunea fig. No. 29).

Eră evident că această zidire care la prima vedere dedea impresia unui postament, executat pentru nivelmentul pardoselei bisericii, nu eră decât pecetia mormântului ce aveam să descoper.

După ce sparg acest zid de bolovani, ridic lespede care nu eră decât capacul unui sarcofag, pe care îl deschid, printr'o fericită potrivire a soartei, chiar pe partea pe unde fusese închis odinioară.

Sub pulberea de raze ce se împrăștiă dela fereastra din apropiere, apare întins pe un pat subțire de nisip,

în toată maiestatea morții scheletul unui domn, cu fața craniului căzut spre dreapta. Un giulgiu de mătase, bucătățit, acoperă torsul, oasele picioarelor goale. Falangele degetelor picioarelor și rotulele, căzute normal (planșa IX).

În dreptul bărbiei, o materie scămoasă neagră, călțoasă, care da impresia unei bărbi, dar în care, prin cercetări făcute la microscop de doctorul Grigoriu, se constată textură de mătase, amestecată cu fire de păr castaniu. Sub cutele giulgiului de mătase, se distinge modelagiul torsului; mâinile încrucișate pe piept, dreapta peste cea stângă; prin petecele de giulgiu se distinge, la mijloc, cordonul pe care scânteiau perle; pe degetele mâinilor se distingeau inelele, pe cari le-am și ridicat în speranța de a deslegă enigma numelui; la gât, sub giulgiu, apărea ca o bordură groasă, ornamentată strălucit în romburi, dar care în realitate eră diadema căzută de pe cap, (un lanț de fir ale căruia noduri, erau prinse cu mărgăritare, strălucea în nisipul dinspre dreapta craniului), butoni plați apar pe mijlocul pieptului tunicii și pe coatele mânecilor, urme de broderie cu mărgăritare pe marginea mânecilor tunicii.

Scheletul foarte delicat, măsurat de mine, are lungimea 1,60 m.; prin măsurarea femurului ar fi însă de 1,63 1/2 m., 1,64 m. Humerii aveă 27 1/2 cm, iar femurul 44 cm.

Sarcofagul în interior are 0,33 cm., adâncime, 2,10 m. lungime, lumina 0,77 cm. spre picioare și 0,62 spre cap. El este prevăzut cu găuri la fund pentru scurgerea lichidelor cadaverice. Are o gaură spre cap, două la mijloc și una la picioare.

Pe marginea dinspre cap a sarcofagului (s.-vest) se vede urma scoabei de fier cu care a fost fixat capacul, din care însă nu a rămas nici o urmă.

Pe fața interioară, a capacului, mult cojită, se desenă forma scheletului Domnului, prin mari broboane pământoase, rezultat al evaporației lichidelor cadaverice.

Sub sarcofag, în dreptul perforațiilor de scurgere a lichidelor cadaverice, se găsi un pământ îmbibat, negru-roșietic, provenit din aceste scurgeri. Un miros acru, persistent, se degajează chiar astăzi.

Orice inscripție lipsind, iar inscripțiile religioase ce le-am descifrat pe inele, necontribuind cu nimic la deslegarea enigmei numelui, după indicațiunile zidarului bisericii, Hristea Stoiculescu, mă decid a aduce pe bătrânul cântăreț, Sima Popescu, care, în cursul iernei, la gura sobei, ce se află chiar pe acel loc, unde făcusem săpături, îi povestise că în acest loc se făcea pomenirea lui Negru-Vodă.



Fig. 141. Detaliu asupra craniului în Radu-Vodă Neagră.



Fig. 142. Detaliu din costumul lui Radu-Vodă Negru.

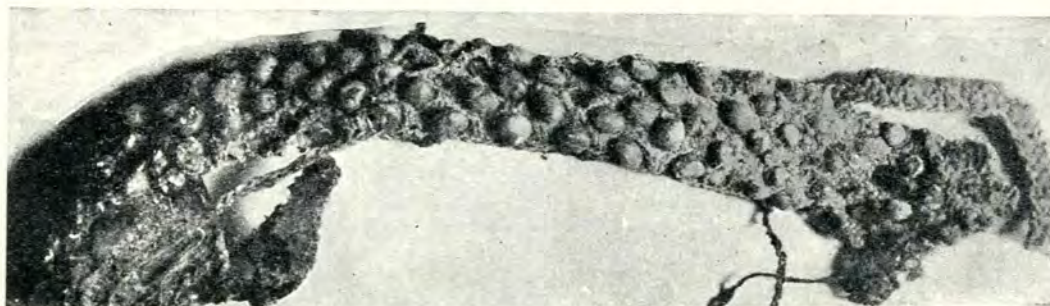


Fig. 143. Bordura de mărgăritare de la vesta lui Radu-Vodă Negru.



Fig. 144. Legătură cu mărgăritare în formă de cruce patriarhală peste mâinile lui Radu-Vodă.

Fig. 145. Ciucure dela cordonul cel mic al lui Radu-Vodă Negru.



Fig. 145.

Trimit să-l cheme prin d-l pictor G. Teodorescu, luând toate măsurile să nu i se comunice nimic în privința săpăturilor și celor descoperite.

E bătrân de 75 de ani, paralizat de picioare, născut în Curtea-de-Argeș și dela 15 ani cântăreț al Bisericii aceștia. Descinde dintr'un neam de preoți cari din tată în fiu, au servit acestei biserici. Il întreb în curte ce știe despre această biserică. Imi răspunde că e făcută de Negru-Vodă și Doamna Ana.

Insistând a-mi spune tot ce știe, îmi arată că în fiecare an, la sfântul Nicolae, hramul bisericii, se pomenește acest Domn, Negru-Vodă, de către toți preoții orașului în cap cu Episcopul.

Parohul făcea colivă mare și o puneă la stâlpul din dreapta bisericii unde erau stranele împărătești (Vezi declarația p. 149).

După terminarea liturghiei veniau la acest stâlp de făceau pomeneirea. Poporul și, în special, femeile aprindeau, aci, lumânări.

A doua zi, se făcea pomeneirea sfintei Filofteii care

șanțul transversal din mijlocul bisericii, printre stâlpi, în direcție spre peretele nord al bisericii.

Se găsește că spre nordul bisericii este un pământ curat vegetal și humă, neumblat; cu cât se înaintază spre mijlocul bisericii, pământul este amestecat cu colțuri și var, și pare umblat.

Drept în mijlocul bisericii, sub pantocrator se dă

de urmele unei bordure (fig. No. 31 și 146 și No. 8 pe plan), formată de cărămizi în muche spre dreapta și pe lat spre picioare, care constituiau marginele unui mormânt, dar care, la prima vedere, părea a fi o decorațiune pătrată, făcută în pardoseala de cărămizi în mijlocul bisericii. Bordura de cărămizi, pusă pe lat la picioare, de 0,17 lată; cea din dreapta, în dungă, de 0,35 cm., la cap un singur rând de cărămizi puse pe muche în

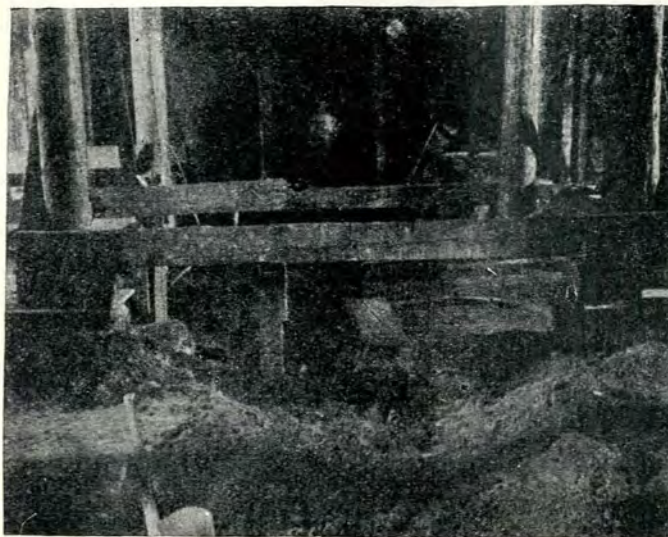


Fig. 146. Mormântul lui Vladislav-Vodă și Dan-Vodă, în cursul săpăturilor.

lung, grosă de 5 cm.

Săpăturile din diaconicon dau de o ascunzătoare în pardoseală, în formă de mic cavou, în care, de sigur, se ascundeau la vremi de restriște relicviile sfintei Filoftei.

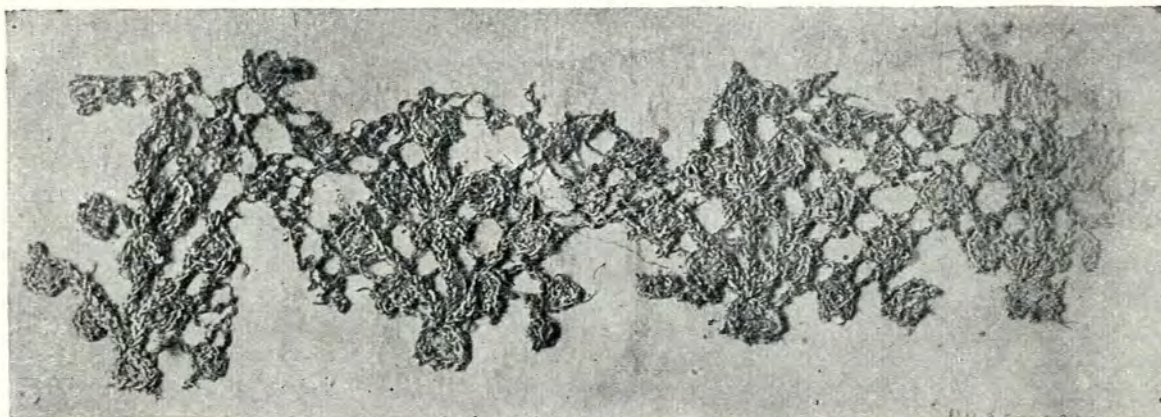


Fig. 147. Broderie de Veneția, găsită la scheletul Doamnei lui Vladislav.

eră așezată la stâlpul stâng, din fața altarului.

Primul pas pentru lămurirea enigmei eră făcut, deși tocmai acum începură discuțiuni dacă scheletul este al unui bărbat sau al unei femei, cu toate că felul cum se prezintă basinal excludea, dela început, orice discuție în acest sens.

2 August. Se adâncește până la 0,90 cm. adâncime

Săpăturile din altar dau la iveală prima monedă ce a circulat în țară: un dinar banal din timpul lui Ladislav postumul, regele ungar (Vezi art. Moisil).

4 August. Adâncindu-se șanțul din interiorul bordurii de cărămizi, din mijlocul bisericii, se dă, spre picioare, de urmele primei pardosele înclinate spre interior cu dimensiunea: $28\frac{1}{2} \times 18\frac{1}{2} \times 2$ cm.;

29½ × 15½ × 3 cm.; 29 × 18 × 3 cm., față de 31 × 20 × 4 cm.; 38 × 16 × 5 cm., cât are cărămizile bordurii.

Sub această pardoseală se găsește o masă de bolovani cu mortar desagregat de vreo 0,47 cm., adâncime.

La 50 cm. adâncime, spre picioare, se dă de brățara de aur (fig 161 și planșa XII).

La 0,80 cm. se dă de urme de bordură, a fresco, de purpură roșie, cari de sigur proveneau din tencuilele acestui cavou în care avem siguranța deplină că ne aflăm acum.

La 1,53 m. adâncime, se dă de un craniu, cu fața întoarsă spre capul cavoului, foarte dur, care, fiind luat drept bolovan, rezistă tutulor izbiturilor cu ciocanul.

Curățindu-se bine acest mormânt, care eră strașnic profanat, se găsește femururile cari erau corect așezate, și peste cari s'a găsit urme dintr'o foarte frumoasă pasmanterie, reconstituită după doi ani, și dintr'un galon de sârmă de fir de argint, foarte gros, deșirat (fig. 147).

În vâlmășagul osemintelor a două schelete dela cari lipseă, însă, un craniu, se găsi un cercel de aur plansa XII, sârmă de aramă și diferite articulații de aramă, probabil din vestmântul Domnului, cum și resturi de pietre cu inscripții tăiate în adâncime, vopsite cu roșu, cari mi-au dat numele lui Vladislav-Vodă; deasemenea resturi din ciubucele pietrei de mormânt, care înainte de profanarea lui, se află încadrată în bordura de cărămizi mai sus pomenită. În jos de această adâncime s'a dat iară și de prundiș umed.

M. S. Regele vizitează cu deosebit interes săpăturile.

5 August. În fața altarului spre sud-est (fig. No. 6 pe plan) găsindu-se o piatră de mormânt, care în urma spălării și decalcărilor d-lui Teodorescu se dovedește a fi a lui Voislav, făcându-se săpături, nu se găsește nimic, deocamdată.

Făcându-se cercetări amănunțite la sarcofagul lui Negru-Vodă se descopere bine fața căzută.

D-nii Iorga, Vaida, Maniu, General Rășcanu, Brătianu vizitează în mijlocul unei afluențe enorme de lume, venită din toate colțurile țării, ce necesitează postare de gardă militară, mormintele găsite.

6 August. Se continuă adâncirea șanțului lângă mormintele lui Vladislav-Vodă, în spre direcția zidului de Nord al bisericii și, la 0,80 m. adâncime. se dă, mai întâiu, de un pat de cărămizi, în muche, dispuse pe două rânduri; lung de 1,80 m., prăbușit înlăuntru, dând aparența unei cărți întredeschise și care este capacul unui mormânt inflexionat. La

picioarele acestui strat, deasupra, se găsește un ornament de aur, în formă de pară, provenit dela un alt mormânt, pe care îl vom vedea mai târziu, al cavalerului numit «Fleurs de Lys» așezat la picioarele acestuia.

Spre căpătâiul acestui pat s'au găsit deasupra două oase cari proveneau, desigur, din mormintele învecinate, în timpul când mormintele fuseseră profanate, și anume: o cla-

viculă și oase subțiri, poate ale Doamneilui Vladislav.

Am siguranța deplină că mă aflu înaintea unui mormânt neprofanat (No. 7 pe plan).

Deschiderea lui o amân pentru ziua sosirii d-lui Gr. Cerchez.

Alături de acest pat de cărămizi, la aceeași adâncime, se dă de o lespede, dispusă în acelaș sens cu mormântul, în lungime, cu dimensiunile 1,50 × 0,50 × 0,06 m., având bordura tencuită pe o lățime de cinci centimetri, și vopsită a fresco, roșu. În mijlocul lespezii este vopsit cu chinovar un fond, în felul cum s'ar prezintă un cosciug

în secțiune. Această piatră a fost proiectată deci pentru încheierea unui sarcofag de piatră, ai cărui pereți erau compuși din lespezi, demontabile, și anume pentru încheierea laturii dela capul sau picioarele sarcofagului. Intrucât nu s'a găsit nici o urmă de oase, nici urmele unui alt mormânt aci, este de presupus că a fost proiectat acest sarcofag pentru mortul aflat sub patul de cărămizi, mai sus descris.

Se sondează substrucția dintre stâlpul sud-est

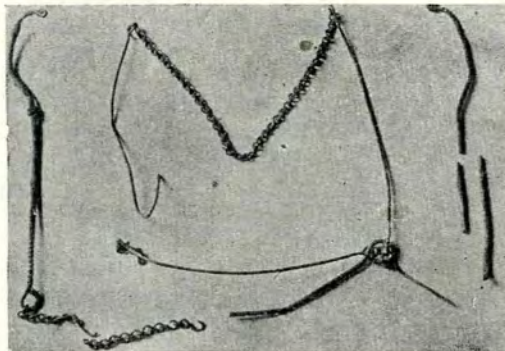


Fig. 148. Lanțuri de aramă găsite în mormântul lui Vladislav.

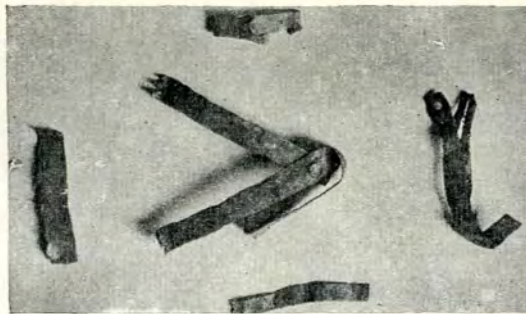


Fig. 149. Articulații de aramă găsite în mormântul lui Vladislav-Vodă.

(fig. No. 5 pe plan) și tâmpla bisericii care face pandant stâlpului în a cărui substrucție am găsit cavalerul.

Se găsește, mai întâiu, o pecetie de bolovani ca și la Negru-Vodă de 0,33 grosime, care eră dejă umblată, prinsă într'o bordură de bolovani mari. De subțutul acestei peceti, se vede o bordură de cărămizi, dispusă pe lat, peste care se distingeă urmele unei cuverturi sau haine, de brocard maron, făcută țărănă, ornamentată la colțuri cu rozete, cu mărgăritare, și având pe margini galoane de fir de aur, cari, împreună cu galoanele de fir de aur ale mânecilor, sunt singurele elemente cari au putut fi palpate și salvate din această mantie.

Pe suprafața mantiei erau cusute foi mortuare foarte subțiri de aur, sau argint aurit (sic). Tot aci se găesc și borduri de frescă roșie, în felul celor ce le-am văzut la celelalte morminte.

Speram ca această mantie să fie aruncată peste un cosciug ce s'ar afla mai în interior. Sondagiile făcute până la 1,10 m. adâncime, când se dă iar de prund nu dă nici o urmă de oseminte.

Am dedus că ne aflăm în fața unui mormânt închipuit al vreunui mort în cine știe ce câmp de bătaie, și a cărui mantie a fost zidită la picioarele acestui stâlp, pe care poate că a și fost zugrăvit, dar al cărui portret a fost distrus în nenorocita restaurare a zugravului Pantelimon.

7 August. Se astupă șanțurile de cercetare, se consolidează substrucția unde se află mormântul închipuit.

Se atacă patul de bolovani (vezi planul) descoperit în mijlocul bisericii, în fața ușilor împărătești, lung de 7 m. și lat de 2 m., gros de 0,67 cm.,

în care se pune mari speranțe că ar conține un alt mormânt, mai important. Cercetările făcute nu dau nici un rezultat și nici nu explică rostul acestui masiv, aflat în mijlocul bisericii, care, la zidire, fusese sprijinit pe latura sudică de o foarte groasă grindă, ce se lungea până sub altar, și din care nu a rămas decât un piron. În acest pat fusese zidit, cum se vede din plan, mormântul lui Vladislav; va fi fost



Fig. 150. Pivnița Casei Domnești în timpul săpăturilor.

special lucrat pentru a deține osemintele Voievodului?

Se desvelește bine patul de cărămizi desvelit

în mormântul dela 5 August. Se vede că s'a zidit, pentru mortul aflat aci, un cavou de cărămidă, în formă de cosciug, având lățimea de 0,43 cm., la fund 0,70, cm., deasupra, și 0,26 cm., înălțimea. Cărămizile au dimensiunile

$29 \times 16\frac{1}{2} \times 6$ cm.; $28 \times 16 \times 5$ cm.; $29 \times 18 \times 4$ cm.; $19 \times$

$16\frac{1}{2} \times 5\frac{1}{2}$ cm.; se disting, prin grosime, stratul de mortar între cărămizi de $2\frac{1}{2}$ —3 cm.

În secțiune se vedeă urmele cosciugului turtit, având blănille de 0,13 cm. grosime, lumina de 0,40 cm., lungimea 1,80 m.

Într'un amestec de pământ noroios s'a găsit

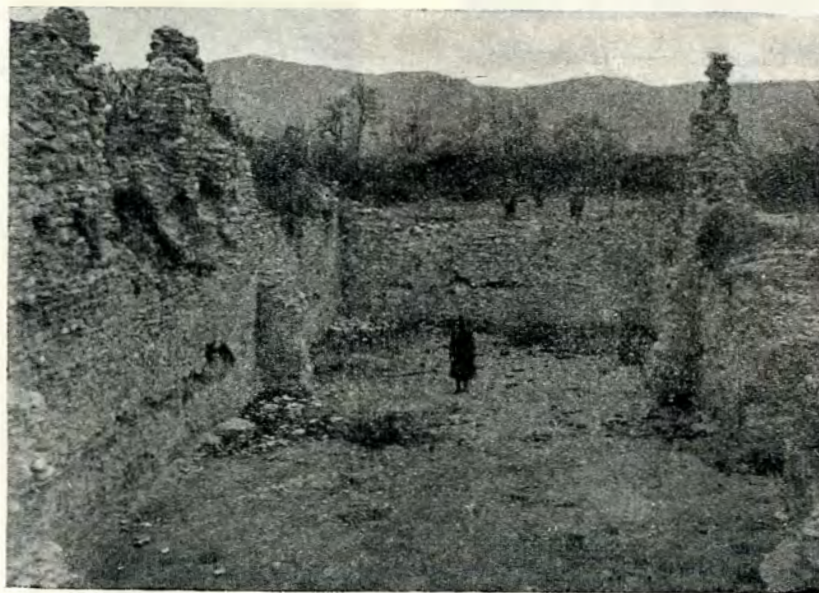


Fig. 151. Pivnița Casei Domnești la terminarea săpăturilor.



Fig. 152. Colț din Casele domnești, la terminarea săpăturilor.

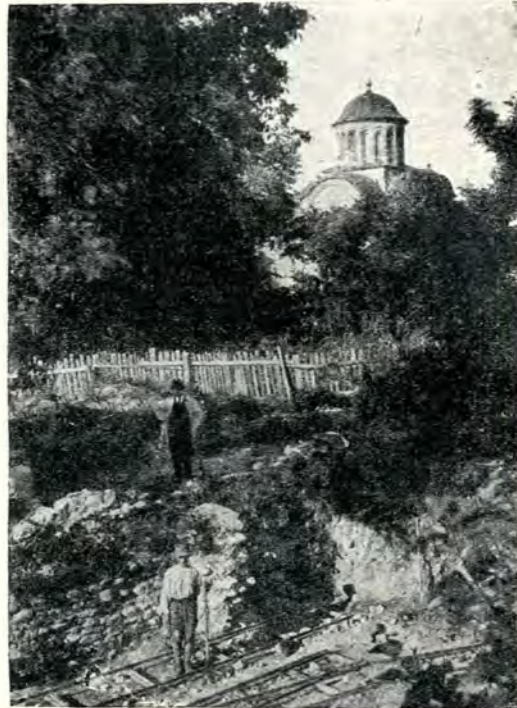


Fig. 153. Temeliile Casei Domnești în cursul săpăturilor.



Fig. 154. Subasamentul scării Casei Domnești.



Fig. 155. Intrare în țeciul Casei Domnești.



un craniu turtit de bolovani, cu falca de jos completă, restul oaselor aproape normal așezate pe cât se putea distinge în noroiul în care zăceau, totuși s'au găsit coaste spre picioare.

Se găsește urme de betea și de galon. exact la fel, ca textură și lățime, cu cel găsit la mormântul închipuit. Două frumoase inele au fost găsite aci, dintre cari unul cu inscripția germană *Hilf Ghot*, iar altul cu inscripția slavă: *Udobă*, după care am numit acest mormânt al lui *Udobă*.

Se desface giulgiul de pe *Negru-Vodă*. Se vede foarte bine acum forma tunicii sale, eleganța manșetelor, nasturii cu stema basarabească, copiată de pe cea angevină. Se descoperă tot astăzi, în presiunea ce o avea cordonul lui *Negru-Vodă*, care eră plin cu un centimetru de praf, paftaua de aur, care părea, acum la prima vedere, a fi un triptic cu figura *Maicii Domnului*, în arcada din mijloc.

Se descoperă o șuviță de păr castaniu pe umărul drept, urme de fire de mustață, unele bifurcate, în materia scâmoasă despre care am vorbit că se află peste bărbie, și pe care deabiă după doi ani am reușit să descoper că eră o dantelă de *Veneția* ce fusese pusă pe fața mortului (fig. 53).

8 August. Se reasează pământul, astupându-se gropile și bate pământul.

12 August. Se repune la loc fața lui *Negru-Vodă*. In cutia craniană se găsesc fărâmituri din frontal și cristalizări albe. Se cercetează cu băgare de seamă vestmintele aflate sub tunică. Se găsește numai bordura groasă de piele, ornamentată cu mărgăritare, care decoră gulerul, și mijlocul acelei veste sau cămăși, în tot lungul sternului; deasemenea broderia de acelaș fel dela mânecile ei, cari ieșiau cu mult afară, de mânecile tunicii, cari și ele erau destul de lungi (fig. No. 143).

Materia din care însă eră făcută această cămașe sau vestă nu s'a putut găsi, întrucât dispăruse cu totul, probabil nefiind de mătase.

13 August. Se adâncește șanțul din stânga mormântului cavalerului zugrăvit; la 1 m. adâncime, se dă, în fund, de pământ noroiuș, de scheletul întreg, bine conservat și normal așezat, desigur tot al unui cavaler, cu capul sprijinit pe o cărămidă și țăr murit spre nord de o altă cărămidă, cu dimensiunile $29 \times 17 \times 5\frac{1}{2}$ cm., $27 \times 18 \times 5$ cm. Nici urmă de cosciug, de îmbrăcăminte, inele sau bumbi de tunică. O sărăcie biblică. Mormântul eră neprofanat (No. 1 pe plan).

Intre acest mormânt și mormântul cavalerului zugrăvit s'a găsit o ulcică (fig. 300).

16 August. Se adâncește șanțul dintre mormin-

tele lui *Vladislav* și *Negru-Vodă*; la 0,20 cm. adâncime se dă de un craniu turtit, și, mai jos, de falca superioară, desigur a soției lui *Vladislav*, aruncată din mormânt în ziua profanării, și de un femur și sârmă de aramă, găsită și în mormântul lui *Vladislav*.

La 1,40 m. în adâncime, se dă de un craniu pe fruntea căruia se vede urmele unei diademe de perle ca a lui *Negru-Vodă*, și capătul unui șnur al acestei diademe (No. 9 pe plan și fig. 44).

17 August. Se desvelește complet acelaș mormânt, din dreapta lui *Vladislav*, găsit ieri. Se găsesc cele două femure bine așezate. Urme de cosciug la colțul NV. Brățare de cosciug la cap și picioare. Un inel cu rubin transparent.

Intreg acest mormânt domnesc, strașnic profanat, nu a fost niciodată zidit, afară de un capac, compus din două rânduri de cărămizi, ce erau așezate sub pardoseala de cărămizi, pe o grosime de vreo 0,20 cm., de dimensiunile $32\frac{1}{2} \times 17 \times 3\frac{1}{2}$ cm și $29\frac{1}{2} \times 18 \times 4$ cm.

21 August. Spre capul mormântului lui *Vladislav*, săpăturile făcute indică existența unui alt mormânt lângă stâlpul nordvest al Bisericii (fig. No. 14 pe plan). Se dă de o pardoseală de cărămidă inflexionată în lăuntru mormântului pe mușea dreaptă (sud), iar pe mușea stângă, de fragmentul unei lespezi ce acopereă odată mormântul. Cărămizile acestei pardoseli au dimensiunile $29 \times 16 \times 4\frac{1}{2}$ cm.; $27 \times 15 \times 3$ cm.; $27\frac{1}{2} \times 13\frac{1}{2} \times 3$.

Se desvelește complet mormântul de sub piatra de mormânt, aflată cu numele de *Voislav*, în ziua de 5 August în fața altarului, colțul sud-est (No. 6 pe plan).

În vâlmășagul mormântului, complet profanat, pentru zidirea căruia se tăiase subzidirea dintre stâlp și zid, se găsește, la 1,20 m. adâncime, urme din craniu, pe care se păstrau urme de păr, cu urme dintr'o diademă de lame de aur, falca superioară mică de copil, un inel cu topaz, și câțiva nasturi de tunică, aplicați, și foarte multe lame din diademă, pentru strângerea căroră s'a lucrat mai multe zile.

Fundul mormântului eră lespezit cu bolovani, ceea ce lasă a se presupune că și aci fusese un cavou de bolovani, în care a fost depus mortul.

24 August. Se desvelește complet mormântul aflat în ziua de 21 August, la capul lui *Vladislav* lângă stâlpul Nord-Vest (fig. No. 14 pe plan).

La 1,10 m. adâncime se dă de un mic cavou de cărămidă, bine păstrat, lung de 1,54 m., lat de 0,60 m. și adânc de 0,22 cm. Cărămizile acestui cavou au dimensiunile de $24\frac{1}{2} \times 17\frac{1}{2} \times 4$ cm.; $24 \times 12 \times 4$ cm.

Pe fundul de cărămizi, în amestec de moloz și pământ, se află normal așezate occipitalul, dantura și femurile unei necunoscut. Tot restul oaselor eră nimicite fără urme.

La zidirea acestui mormânt probabil că s'a distrus o bună parte din subzidirea din mijlocul bisericii care se întindea până la ușe.

26 August. Se sapă, spre picioarele mormântului lui Vladislav, la dreapta stâlpului nord-est, pe care este pictat cavalerul, unde pardoseala de cărămizi povărnite dă impresia existenței unui mormânt (fig. No. 3 pe plan).

Se dă imediat sub pardoseală de o coastă înfiptă în pământ, la un m. adâncime, se dă de urmele slabe ale cosciugului, de falangele picioare-

relor, tibia și peroneul și un femur, celălalt femur s'a găsit spre cap, iliacele coastele, mâinile încrucișate pe piept, falca de jos.

Sub schelet o profuziune de *aplice* în formă de flori de crin, urme de cordon, urme de mărgăritare și un șnur gros, roșu, pe care odinioară, probabil, se aflau ornamentații de mărgăritare ale unei diademe ce încunună capul acestui fiu de domn. Și acest mormânt, complet distrus, din care nu a ieșit la iveală nici o bijuterie, fusese crud profanat. Am văzut cum deasupra capacului mormântului lui Udobă s'au găsit *aplice* din pasmanterea găsită la acest mormânt.

Cărămizile aflate în acest mormânt au dimensiunile: $29 \times 16 \times 5$ cm.; $29 \times 17 \times 5$ cm.; $29\frac{1}{2} \times 17 \times 3$ cm.; $28 \times 18 \times 4$ cm.

27 August. Se sapă trei șanțuri transversale în centrul naosului bisericii, spre latura de vest. Afară

de substrucția ce leagă stâlpii între ei nu s'a găsit în stratul de pământ viu, nimic.

1 Septembrie. Săpăturile din dreapta mormântului lui Radu Negru-Vodă dau la iveală urmele unui alt cavou, cuprins între substrucțiile de zidărie indicată pe plan la No. 11, a cărui existență o trădă straturile de cărămizi din pardoseala doua mult inflexionată spre interior; se dă de o bordură

de cărămizi pe un singur rând, puse pe muche la cap, de dimensiunile $28 \times 18\frac{1}{2} \times 3\frac{1}{2}$.

Speranțele ce le avui când detei la un m. adâncime de un pat negricios, putred, gros de 0,07 cm. că aci este capacul unui nou cosciug neprofanat, se transformară în completă deluzie, după ce cercetările făcute nu deteră decât

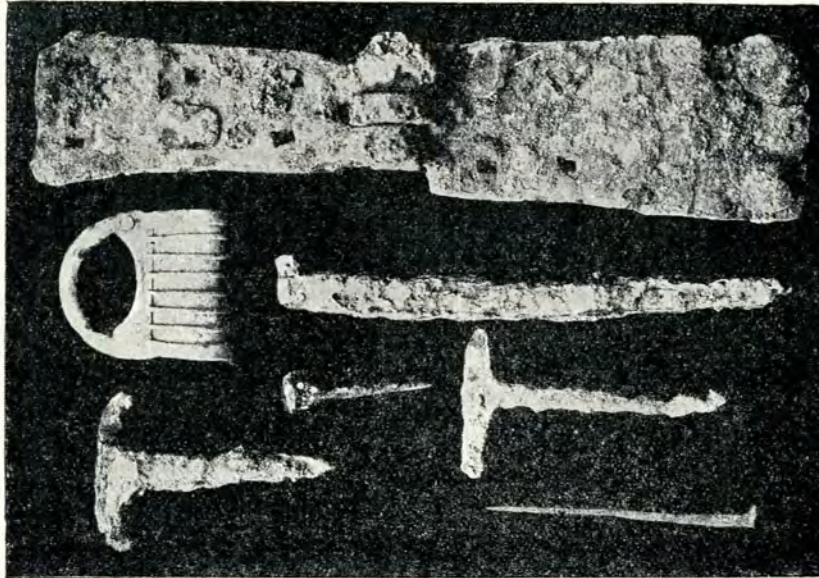


Fig. 156. Fierărie găsită în timpul săpăturilor

de un fragment din cutia craniană.

Tot restul osemintelor, cari, desigur, fuseseră ale Doamnei lui Radu, în dreapta căruia fusese îngropată, era ridicat din acest mormânt.

Mormântul după indicațiunile acestui pat de putregaiu negru, ce pareă afânat ca un pământ de seră, aveă 2,44 m. lungime și 0,76 m. lățime.

2 Septembrie. Se sapă și la stâlpul sud-est, în stânga (nordul) mormântului închis, undeurmedin pardoseala întâia de dimensiunile: $29\frac{1}{2} \times 19\frac{1}{2} \times 3$ cm.,

29 cm. $\times 18\frac{1}{2} \times 4$ cm., $28 \times 19 \times 4$ cm. erau inflexionate spre interior (No. pe 4 plan).

Aci se dau, pentru prima oară, de urmele tuturor pardoselilor ce trebuie să fi existat în această biserică, și anume în număr de patru. Căci peste primul strat de var albicios din pardoseala întâia, care a fost găsită în toată întinderea bisericii, s'a mai



Fig. 157. Cheia, un pintene și o săgeată.

găsit încă un strat de var negricios, intermediar între prima pardoseală și a doua de cărămizi.

Lângă stâlp se găsește și un fragment din vechea piatră ce acoperea mormântul, cu totul afumată de fum.

Mormântul eră deci profanat.

Se dă numai de urme de cosciug, de îmbrăcăminte și de cuie de cosciug.

3 *Septemvrie*. Se sapă între mormântul lui Voislav și mormântul închipuit. Se dă de brățare de cosciug, pasmanterie bogată, urme de oase, falcă, un surgiuc de argint, nasturi, cari toate acoperite cu un bolovan gros, proveniau din mormântul lui Voislav și erau rătăcite aci din timpul profanării acelu mormânt.

7 *Septemvrie*. Se sapă între mormântul lui Negru-Vodă și mormântul Doamnei, unde o margine de cărămizi în dungă, spre picioare, de dimensiunile $24 \frac{1}{2} \times 18 \frac{1}{2} \times 3$, indică existența unui mormânt.

Săpându-se aci, se dete, mai întâiu, de o cutiuță zidită din cărămizi, imediat sub pardoseala doua, în care se aflau strânse osemintele a două schelete întregi, poate ale Doamnei care fusese cândva exhumate din mormântul ei (No. 11 pe plan și ale scheletului 4).

Apoi se găsiră urmele pardoselei întâi, de dimensiunile: $27 \times 17,50 \times 4$ cm., $28 \frac{1}{2} \times 17 \frac{1}{2} \times 4$ cm.

La adâncime de 1 m. se află urmele unui cosciug de 1,60 lungime, în care zăcea scheletul, desigur, al unui fiu al lui Radu Negru, înmormântat posterior, cu un șnur-diademă pe cap, un alt șnur cordon pe mijloc, și cu nasturii tunicii pe cari se aflau: o paseră înaripată; literele I. O. R., căzute în lături (No. 11 pe plan).

Mormântul nu pare profanat deși nu s'a găsit nici un inel la schelet. În dreptul capului s'au găsit cărămizi de dimensiunile $29 \times 18 \times 3$ cm., iar la picioare bolovani, cari probabil au servit pentru așezarea cosciugului, ale cărui urme au fost găsite.

8, 9 *Septemvrie*. Se sapă în pridvor, dându-se de cinci morminte în afară de mormintele familiei Brătianu, cari nu prezintau nici un interes și în care s'au găsit până la 2 sau 3 rânduri de schelete suprapuse.

10 *Septemvrie*. Se termină săpăturile din Biserica Domnească și se încep săpăturile din biserica Sf. Nicoară.

Lucrările sfârșite fură încununate de descoperirea inscripției morții lui Basarab, datorită d-lui Norocea și ajutoarelor sale, d-nii Mihail și Teodorescu.

B. SĂPĂTURI ÎN INTERIORUL BISERICII SFÂNTA NICOARĂ

10 *Septemvrie*. Se încep șanțurile de explorare. Se dă la 0,50 cm. adâncime de urme sporadice de pardoseală de cărămizi de dimensiunile $32 \times 19 \times 4$ cm.; $33 \times 20 \frac{1}{2} \times 5$ cm.; $22 \times 13 \frac{1}{2} \times 4$ cm.; $22 \times 18 \times 4$ cm.; $34 \times 20 \times 4$ cm.; $31 \times 15 \frac{1}{2} \times 4$ cm.

În imediata apropiere de altar, spre zidul nord, ca și la Domneasca, se dă de un mormânt din care nu se mai cunoaște decât urma fundului cosciugului (No. 1 pe planul fig. No. 158).

La 1 metru adâncime dela pardoseală începe pietriș betonat natural.

Spre zidul sud, tot în fața altarului se dă de un alt mormânt, cu mici resturi de oseminte (vezi No. 2) și fundul cosciugului de 0,05 cm. grosime.

Spre zidul nord, în tindă, se dă sub pardoseală de urme de teracote. Puțin mai adânc se dă de scheletul unui copil (No. 9 pe plan).

13 *Septemvrie*. În mijlocul tindei la (No. 11 pe plan) se dă de urmele unui cosciug de brad nu de mult putrezit, lat de 0,50 cm.

Spre zidul nordic al tindei, alături de mormântul copilului, se găsește scheletul rău conservat al unui om mare (No. 10 pe plan).

Spre zidul sudic al tindei (No. 12 pe plan) alt cosciug tot de scânduri de brad, nu de mult putrezit, care

pare să fi avut o boltă de zid deasupra.

14 *Septemvrie*. Aproape de zidul de nord al tindei, sub mormântul copilului (la No. 8 pe plan), se găsește alt mormânt cu un cosciug ale cărui blăni de brad își păstrau încă consistența, oasele scheletului normal așezate, mâinile încrucișate pe piept. Și acest mormânt se pare să fi fost boltit. Aci se dă de un groș.

În naos, cam spre mijlocul bisericii, la 1 metru adâncime se dă de alte două urme de funduri de cosciuge (pe plan No. 3, 4) fără de nici o urmă de oseminte.

Deasupra acestor morminte stratul de pământ de deasupra pe o grosime de 0,04 cm. este ars. De asemenea în tindă și spre altar.

La dreapta și stânga ușii de intrare, în afara bisericii se dă de două sarcofagii de piatră, alcătuite din lespezi, puse unele lângă altele, dar violate.

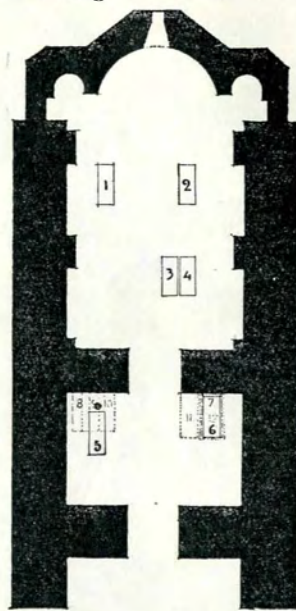


Fig. 158. Planul sf. Nicoară.

S = 0,0046 = 1 m.

Dedesubtul mormântului de lângă zidul sud al tindei, se găsește alt schelet (pe plan notat la No. 7) cu puține oseminte și un craniu spart, bumbi de tunică verzui, foarte friabili, asemănători celor găsiți la cavalerul Fleurs de Lys din biserica Domnească.

Sub acest mormânt și puțin mai la stânga s'a dat de alt mormânt (No. 6 pe plan).

În fața porții bisericii și în exterior s'au găsit oseminte suprapuse, iar un craniu la 1,60 adâncime, unde s'a dat de pietrișul pe care este zidit biserica.

16 Septembrie. Spre zidul nord al tindei la No. 5, sub toate mormintele găsite până aci se dă de un

Se desvăluie zidul despărțitor al curții domnești, de curtea bisericii.

Vizita M. S. Regelui, Prințului Carol, Principesei Marioara și Diadochului, M. S. Regina mai târziu în două rânduri.

12 Octombrie. La 0,70 cm. adâncime, spre zidul de vest al incintei, se dă de pardoselele de cărămizi ale curții, se desvăluie contururile zidurilor latrinei.

23 Octombrie. Șanțurile de cercetare dau de zidurile casei domnești, desfăcându-se tot conturul casei domnești, care se vede că are în față un cerdac lat, iar dincolo o pivniță la care duce un beciu boltit.



Fig. 159. Temeliile dependențelor Casei Domnești.

alt mormânt; pe putregaiul blănilor se păstră numai craniul, și pulberea violacee a unei haine pe mijlocul căreia se înșiriau aceiași bumbi auriți găsiți și la No. 6. Bumbii succedându-se câte patru unul de pe altul, lasă un interval între fiecare serii de patru.

Nu s'a găsit nici o urmă de os, numai câteva cuie de cosciug.

C. SĂPĂTURI ÎN INCINTA CURȚII DOMNEȘTI

9 Octombrie. Prin șanțurile de cercetare, executate în săptămânile trecute, se dă de o parte din temeliile atenanselor casei domnești, aflate în fața bisericii. Cărămizile au dimensiunile de $28 \times 18\frac{1}{2} \times 3\frac{1}{2}$; iar cele de boltă au $10 \times 12 \times 4$ cm.

Sub temeliile cerdacului s'a dat de pardoseală de bolovani, ceea ce arată că el a fost adăus pe urmă.

26 Octombrie. Se găsește în beciul ce se explozează bucăți din cadrul ferestrei gotice. În dreapta casei domnești se dă de un cuptor de topit aramă.

9 Martie 1921. Se începe escavarea pivniței spre latura de vest prin săpături în trepte de câte un metru adâncime fiecare. Spre colțul de nord-vest al pivniței se dă de urme de tencuială cu vopsele în frescă, formând berzi negre cu roșu și galben și flori negre, deasemenea și teracote de sobe.

Spre mijlocul zidului de nord, alte tencuieli cu galben și roșu, și încadramente de piatră.

August 6. S'a desfăcut complet aproape total

spre latura de est, afară de ultimul strat arheologic.

Septembrie 1. Se desfundă beciul. Se găsește un inel ordinar.

1 Noembrie. Se termină toate lucrările de scoatere a celor două strate de pământ.

24 Noembrie. Se desfac temeliile pridvorașului dinaintea beciului.

27 Noembrie. Se dă la mijlocul distanței pivniții spre latura de vest de urme de cadre gotice.

30 Noembrie. Se exploarează pivnița printr'un șanț longitudinal dinspre beciu spre latura de est, prin acelaș sistem de trei trepte. Se dă în dreptul pilaștrilor arcadei de o mare masă de zidărie surpată, provenită din prăbușirea arcadei pivniței.

1 Decembrie. Se desvăluște camera pardosită cu pietre din dreapta bisericii.

27 Decembrie. Se termină lucrările de escavare ale interiorului pivniței.

7 Februarie 1922. Se încep săpăturile la pivnița aflată la dependințele din fața bisericii.

1 Martie. Se află aproape în întregime conturul pivniței.

1 Aprilie. Săpăturile ex-

terioare făcute mulțumită bunăvoinței d-lui general Rășcanu pentru cari îi exprim mulțumiri recunoscătoare, au fost întrerupte din cauza eliberării soldaților puși la dispoziție de Ministerul de Război.

I. ANEXE.

28 Martie

Astăzi, 31 Iulie 1920, procedând la desvelirea blocului de piatră ce se desemnă între stâlpii bisericii dinspre latura sudică, și care parez a fi substrucțiunea ce legă stâlpii, am dat peste un sarcofag de piatră cu un capac, pe care ridicându-l am constatat că conține scheletul unui bărbat, bine conservat, zăcând pe un pat subțire de nisip desagregat din piatra capacului, care schelet avea partea dreaptă a craniului și toată fața lipsă, dată la o parte, întreg scheletul până la brâu, acoperit cu un giulgiu de mătase maron, cusut cu deseneuri în careuri, o cingătoare ornamentată cu perle se designă pe la mijloc și cădea pe oasele iliace, o bordură de mărgăritare la gulerul hainei, nasturi plăți de aur pe la mijlocul hainei, bordură de mărgăritare cu o broderie atașată tot de mărgăritare pe manșetele hainci, având deasemenea mărgăritare; o diademă deabia apărând din stratul de nisip, lucrată în sârmă de aur; pe umărul stâng

se disting imprimate pe giulgiu litere; ca postură generală picioarele înclinate spre dreapta; mâinile încrucișate pe abdomen, dreapta deasupra mâinii stângi, având în două degete patru inele de aur, luate de subsemnatul executat al lucrării (unul cu perle și la mijloc cu o agată, unul cu un briliant cu o inscripție inelară, unul cu un rubin și altul cu un cemeu).

Lăsând intact întreg mormântul, l-am închis cu un capac de scânduri, pentru ca să se facă cercetări amănunțite în fața d-lui Gr. Cerchez.

S'a sigilat biserica și s'a încunoștiințat comănduirea locală și poliția pentru paza bisericii. Au asistat d-nii pictori restauratori D. Noroce, șef, G. Teodorescu pictor-ajutor și lucrătorii.

Virg. Drăghiceanu.

D. Noroce

G. Teodorescu

2. DECLARAȚIUNE

Subsemnatul Sima Popescu, născut în orașul Curtea-de-Argeș, de profesiune cântăreț la Biserica Domnească, de ani 79, fiul preotului Nicolae Sachelarie, care a slujit la această

biserică până la anul 1875, și nepot de fiu al preotului Nicolae Jidovul, care a slujit deasemenea la această biserică, declar că Biserica Domnească, la care am slujit până la închiderea ei din cauza dărâpării, este zidită de Negru-Vodă și Ana Doamna.

Mai știu că dela vârsta de 15 ani, de când am intrat în serviciul Bisericii Domnești, pe timpul episcopului Climent, în calitate de paracliser, cum și pe timpul episcopului Ghenație cel scurt și Ghenație Petrescu, că se pomenia în ziua de Sf. Nicolae, hramul Bisericii, pe Negru-Vodă și Ana-Doamna în dreapta Bisericii, în dreptul stâlpului Bisericii, unde erau scaunele arhieresti. La această pomenire venia Episcopul, împreună cu clerul întregului oraș și după terminarea sfintei liturghii veniau la acest loc, împreună cu coliva și lumânări spre a face parastasul.

Până la închiderea Bisericii s'a urmat cu acest obicei.

A doua zi se făcea slujba hramului sfințelor moaște Filoftea, ale căror moaște se găseau depuse în această Biserică.

În ziua de 31 Iulie 1920 fiind chemat de d-l Drăghiceanu la Biserică, după ce d-sa desgropase mormântul, fiind întrebat, i-am făcut această declarațiune pe care o fac astăzi înaintea onoratei judecătoria.

Declarată astăzi, 31 August 1920, precum o și semnez.
Sima Popescu.

Atest identitatea părții care a semnat propriu.

Dem. C. Brânză, Avocat.

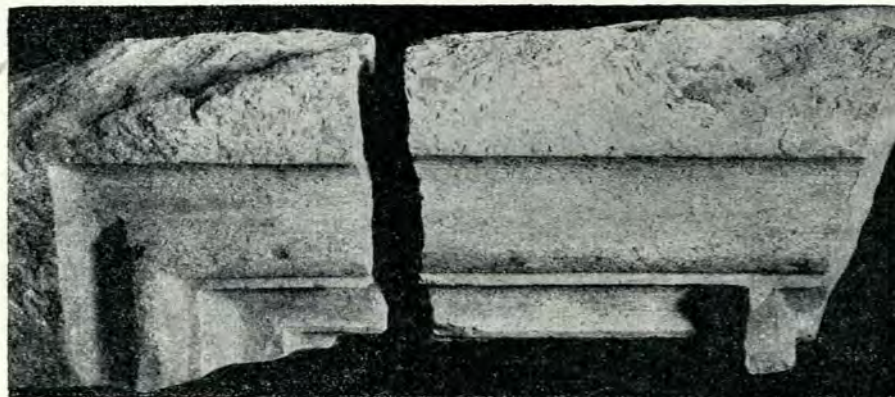


Fig. 160. Chenar de ușe dela Casa Domnească.

Judecătoria Rurală Ocolul Curtea-de-Arges

PROCES-VERBAL

Astăzi, treizeci și una August st. n. 1920, înaintea noastră, Edgard Penculescu, jude-ajutor, ocolul rural Curtea-de-Arges și în pretoriul acestei judecătării, asistat fiind de d-l Joan Gh. Nedelcu, grefierul judecătării, s'a prezentat în persoană d-l Sima Popescu din orașul Curtea-de-Arges, cântăreț bisericesc, a cărui identitate am stabilit-o prin d-l avocat Dem. C. Brânză din Curtea-de-Arges, cunoscut nouă personal. Cerând prin osebita suplică autenticitatea acestei declarațiuni, formată în dublu exemplar, dintre care unul pe hârtie simplă pe care s'a anulat și aplicat un timbru mobil de 2 lei, iar al doilea exemplar, tot pe hârtie simplă, anulat și aplicat un timbru de un leu, fiind lipsă de coale timbrate. S'a prezentat și scriitorul actului, d-l avocat Dem.

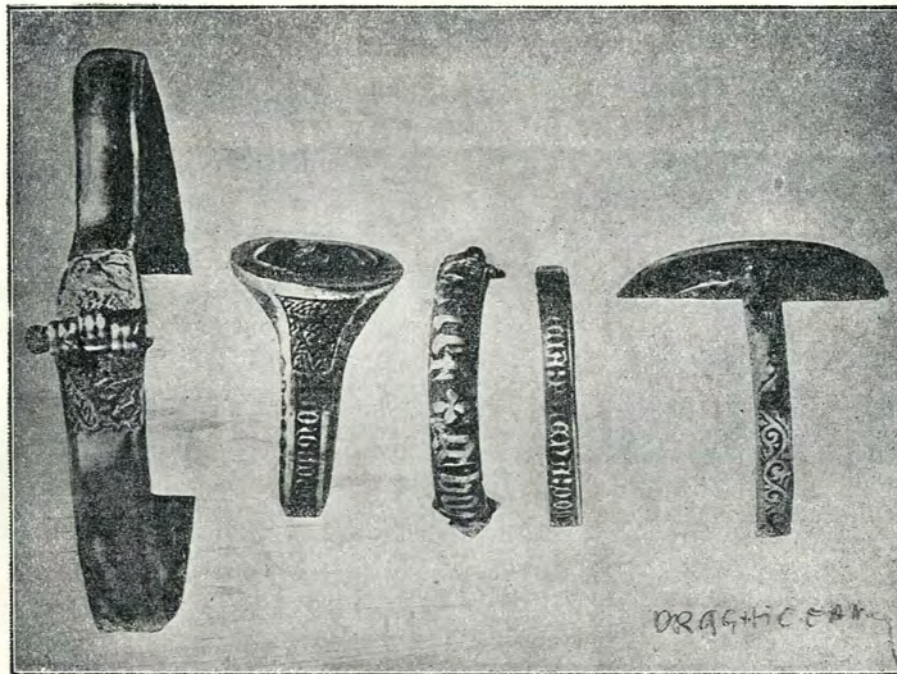


Fig. 161. Din tezaurul dela Argeș.

C. Brânză, din Curtea-de-Arges. În prezența și auzul părților și scriitorului, s'a citit din cuvânt în cuvânt aceste declarațiuni și partea a declarat că ambele exemplare sunt făcute cu consimțământul d-sale și că cele cuprinse într'însele sunt cu voința d-sale și că ambele exemplare sunt subscrise de d-sa propriu. D-l Dem. C. Brânză a declarat că dânsul este scriitorul acestui act pe care l'a redactat după cererea părților și că ambele exemplare sunt subscrise și de d-sa propriu.

În urmă, părțile și scriitorul au semnat în prezența noastră exemplarul ce este a se păstra la dosar, tot în modul mai sus arătat.

NOI,

Luând act de declarațiunile părților și scriitorului.

În vedere că taxa de înregistrare de Lei. bani. . . . s'a răspuns la Percepția Circ. sub recepția No. 19. Dăm autenticitate acestui act la care s'a anulat un timbru mobil de 2 lei drept taxa autentificării.

Ajutor de judecător, E. Penculescu.

Grefier, Joan G Nedelcu

MONETE VECHI GĂSITE ÎN SĂPĂTURILE DELA CURTEA-DE-ARGES

1. LA RUINILE SF. NICOARĂ

1. Sigismund III al Poloniei.

Av. SIG. III. . . . REX PO M D L. Bustul încoronat al regelui spre st.

Rs. GROS ARG | TRIP REG | POLONIE. . . . Sus stemele Poloniei, Lituaniei și a familiei Vasa; jos semnul monetarului Ioan Firlei. Piesă de 3 groșițe.

2. Ferdinand III al Ungariei.

Av. FERDINAND, DG. R. HUNG. 1551. Stema casei de Austria.

Rs. PATRONA. HUNGARIE. Maica Domnului cu pruncul în brațe. În câmp K | B. Dinar.

3. Idem, dar data nu se poate distinge.

4. Idem, dar cu data 1557.

5. Idem, fragment; data nu se distinge.

6. Idem, rău conservat și nedistinct.

7. ? de Württemberg.

Av. DUX. W. T. S. O. B. Bust spre dr.

Rs. CON. Stema ducatului de Württemberg. Șiling (găurit).

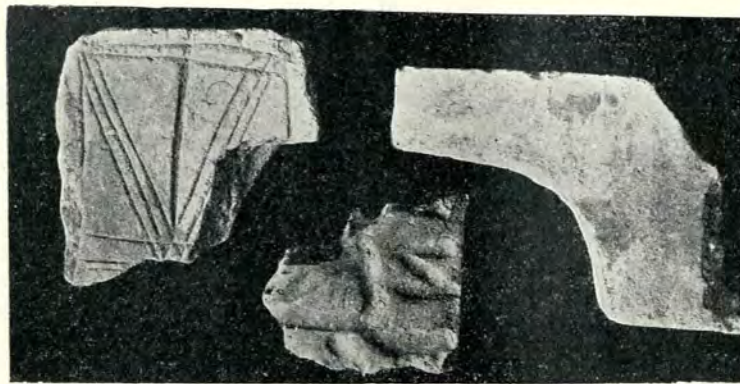
8—15. Lețcăi turcești de argint.

2. ÎN PARDOSEALA ALTARULUI BISERICII DOMNEȘTI

16. Ladislau IV Cuman al Ungariei.

Av. MONETA REGIS P SCIAVONIA, jder între două stele.

Rs. Cruce dublă, având sus de o parte o stea, de cealaltă semiluna, la mijloc lângă brațele crucii R | T; jos două capete încoronate afrontate. Dinar banul slavon.



162.



163.



164.



165.

Fig. 162. Cărămidă din cornișa Casei Domnești. Fig. 163. Sfeșnic dela Sf. Filofteia. Fig. 164. Stâlp de piatră găsit în altar. Fig. 165. Profile de pietre din Casa Domnească.

17. *Mircea cel Bătrân al Munteniei.*

Av. I † I ω M Domnul în picioare, cu coroană pe cap și mantie pe umeri; ține în mâna dreaptă lancea, în stânga globul cruciger.

Rs. † BIO Stema familiei lui Mircea, având în cartierul prim al scutului o stea cu cinci raze, în al doilea fascii.

Ducat de argint.

18. *Fragment de dinar unguresc dela Matei Corvinul.*

Av. [† M (oneta) Math] I A R [ex Ung] Stema regelui Matei (fragment).

Rs. Șters.

3. IN SĂPĂTURILE DIN PREAJMA CURȚII
DOMNEȘTI

19. *Sigismund III al Poloniei.*

Av. SIG.3. D G | R E X P M D L. Stema regatului polon.
Jos 3.

Rs. MONE NO REG POLO. Stema familiei Vasa (?);
jos 24.

Piesă de 3 groșițe.

4. IN ORAȘUL, CURTEA-DE-ARGEȘ

20. *Albert regele Ungariei.*

Av. † ALBERTVS D.G.R. VNGARIE Stema Ungariei: scut divizat în patru cartiere, 1-iul și al 4-lea fasciate, al 2-lea și al 3-lea cu câte un leu.

Rs. S. LADISLAVS. REX Sf. Ladislau în picioare, cu capul încoronat și nîmbat și ținând în mâna dreaptă securea, în stânga globul cruciger. In câmp K | L. Florin de aur.

CONST. MOISIL.