

avut chenare de ași și ferestre așa de primitive.

Rândul de ocnite de sub strașină așezate la restaurare în locul unei zidării ce părea refăcută a existat oare în vechime?

Am putea deci risca ipoteza unei biserici mai vechi, refăcută de Ștefan care i-a lungit poate pronaosul, reîntrebuințând spre sud în partea lungită fereastra din miazănoapte. Iar turla ar fi fost adăogată mult mai târziu.

Pentru o adăogire târzie a turlei mai vorbește și lipsa contraforturilor care de obicei se găsesc la toate bisericile lui Ștefan care au turlă. Eșitara din dreptul sînarilor naosului este prea îngustă pentru a rezista împingerilor arcarilor transversale și nu poate avea alt rol de cât de a compensa scobitura interioară a acestor sînari.

PĂTRĂUȚI

Biserica din *Pătrăuți*, cu hramul Sfintei Cruci și zidită la 1487, are asemănare mare cu cea din Sf. Ilie ca plan și elevație. Ii lipsește contraforturile ca toate că are o turlă

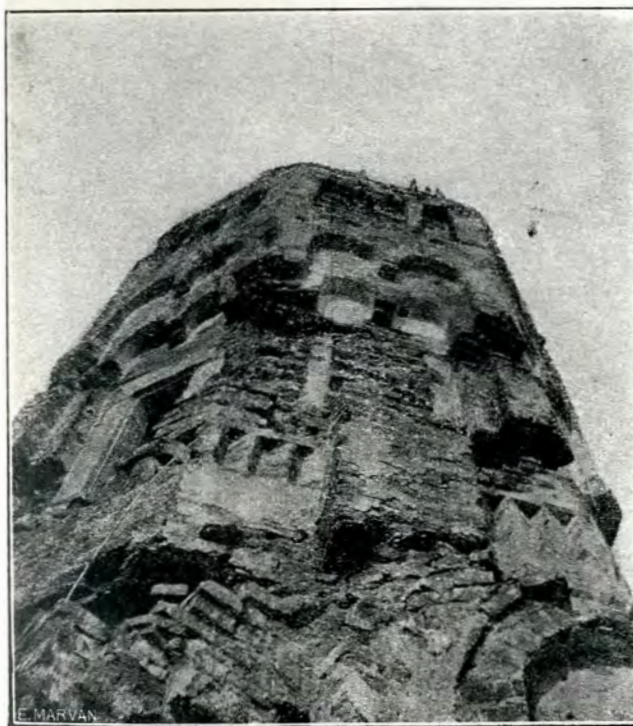


Fig. 13 — Baia. Biserica Albă
Detalii la turlă (după Bul. Com. Mon. Ist.)

și acest detaliu face din această biserică o excepție în grupul la care o leagă celelalte caractere ale ei. Pătrăuți se prezintă așa ca

tipul cel mai simplu dintre bisericile cu turlă și cu sînari. Este și cea mai mică din toate cele zidite sub domnia lui Ștefan.



Fig. 14. Baia. — Biserica Albă
Ușa exterioară înainte de restaurare
(după Bul. Com. Mon. Ist.)

Naosul are boltirile obișnuite; nișele altarului care servesc de proscomidie și diaconica sunt fără ferăstraici.

Pronaosul e boltit în calota sferică așezată pe patru arcări de o lărgime egală care cad pe patru console la fel cu cele dela Sf. Ilie. Toate ferestrele sunt mici și dreptunghiulare. Ușa naosului e dreptunghiulară după tipul curent și simplă, iar așa dela intrare — și ea în axa bisericii — are un chenar format de malure care se termină în arc frânt. Deasupra ei e o pisanie, lungă de 1,44 m. și înaltă de 0,21; e compusă numai din două rânduri:

«Io Ștefan Voevod, Gospodar al Țării moldovenești, fiul lui Bogdan Vodă, a început să clădească acest hram, în numele Sfintei Cruci, în anul 6995 luna Ianie 13¹)» (1487)

Actualmente biserica e în întregime ten-

) Kozak. Inschriften aus der Bukovina.

uită pe dinafară: numai sînarile și tarla au în bandou de plăci pătrate de pămînt smălțat verde fără nici un desen, afară de una care are o figură geometrică simplă gravată sub smălț.

Absidele și tarla apar circulare, probabil din cauza tencușelor care rotunjesc colțurile. Absida mare are șapte latari iar cele laterale câte cinci. Tarla are douăsprezece ferestre ca la Voroneț și un rând de ocnite.

epoca executării picturii în a doua jumătate a secolului al XVII-lea. Cel mai vechiu grafit ce l'am găsit e din 1691, din cele așa de dese sgîrieri de nume ale soldaților lui Sobieski. — Totuși Prof. Podlacha spune că picturile amintesc cele de la Voroneț.¹⁾

Panoal cu tabloul votiv e pe un al doilea strat de picturi, pe cînd în restul bisericii nu se vede de cît un singur strat. Ștefan prezintă biserica lui Christos fiind însoțit de



Fig. 15. Pătrăuți

Patru ferestre cu chenar dreptunghiular, mai lungi de cît cele ale bisericii propriu zisă, sunt așezate în axele tarlei. Un acoperiș de șindrilă, lat și ascuțit ascunde în parte tarla care nu are decît o singură bază patrată ce nu iese de cît parțial din masa învelitorii. Și socolul tencuit nu lasă să se vadă vechiul profil; e de altminteru puțin pronunțat.

Biserica înăuntru e zugrăvită. Inscricțiunile sfinților sunt pe grecește, cea ce ar putea așeza

un sfînt încoronat (Sf. Constantin?). Domnitorul e înfățișat cu părul blond în pleie, și o fină mustață roșcovană. Fața lui e extrem de rotundă, — pare amflată — precum și fețele celor două femei care stau lângă dînsul. Se află oare sub acest tablou un alt mai vechiu?

Se poate presupune.

Biserica ce o ține Ștefan în mîini arată

¹⁾ V. Podlacha. Malowidła Scienne w cerkwiach Bukowiny.

forma caracteristică a acoperișului ce lasă turla degajată. Turla are două baze. Pe când sînurile și turla arată firide și ocnitele ce se mai văd, pronaosul e înfățișat cu un parament de pietre regulate galbene, înconjurare de o bandă albă și separate prin linii roșii, adică un parament obișnuit în arhitectura bizantină, dar care nu se vede în Moldova în timpul lui Ștefan cel Mare, nici mai târziu. E probabil că zugravul grec a vrut numai să arate că zidăria acestei părți a bisericii era aparentă și în loc să copieze exact ce-a ce era, a înfățișat-o așa cum era obișnuit în țara lui.

Sub rîndurile sfinților, zidul e împodobit cu imitație de plăci de marmoră și de porfir în locul draperiilor obișnuite.

MILIȘĂUȚI

Biserica din Milișăuți (lângă Bădăuți), cu hramul Sf-tului Procopie, era una din cele mai pitorești biserici din vremea lui Ștefan cel Mare. A fost zidită la 1487, în același an cu Pătrăuți. În timpul marelui război a fost distrusă cu dinamită de către armata austriacă și acuma nu se mai vede de cât un morman de pietre și de moloz acoperit de bălării și arbuști. Din fericire,

frumoasa pisanie a scăpat aproape nevătămată și se păstrează în mica bisericuță de lemn care s'a ridicat în apropierea celei vechi.

Biserica cu turlă se compune dintr'un naos cu sînuri însemnate și în afară. Boltirile sunt

cele două sisteme de arcuri canoscate.

Pronaosul, despărțit printr'un perete de naos, avea o boltă caracteristică și care cred că nu-și găsește alta la fel. Era alcătuită de un semicilindru (berceau) longitudinal întretăiat de două bolti cu penetrații care se reuneau în axa bisericii.

Ușa de intrare, cu malurele ogivale canoscate, pe latura de miază-zi, avea și un chenar dreptunghiular încadrând ogiva așa cum se vede și la Tazlău. Ușa interioară era cu chenar dreptunghiular. O fereastră ogivală în zidul de apus era zidită. Toate celelalte erau de tipul mic cu rama dreptunghiulară și cu baghete încrucișate.

Biserica, ten-cuită în afară și

cu arme de picturi, a avut sub strașină și la turlă o decorație de plăci ornamentate cu rozete și nasturi smălțuite. Romstörfer spune¹⁾

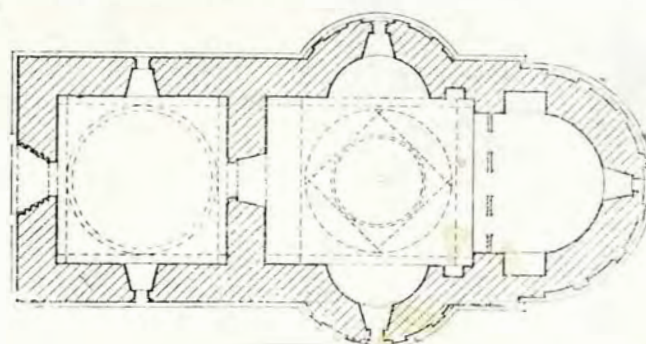
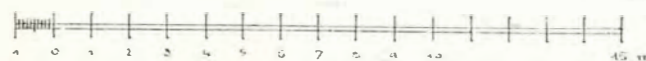
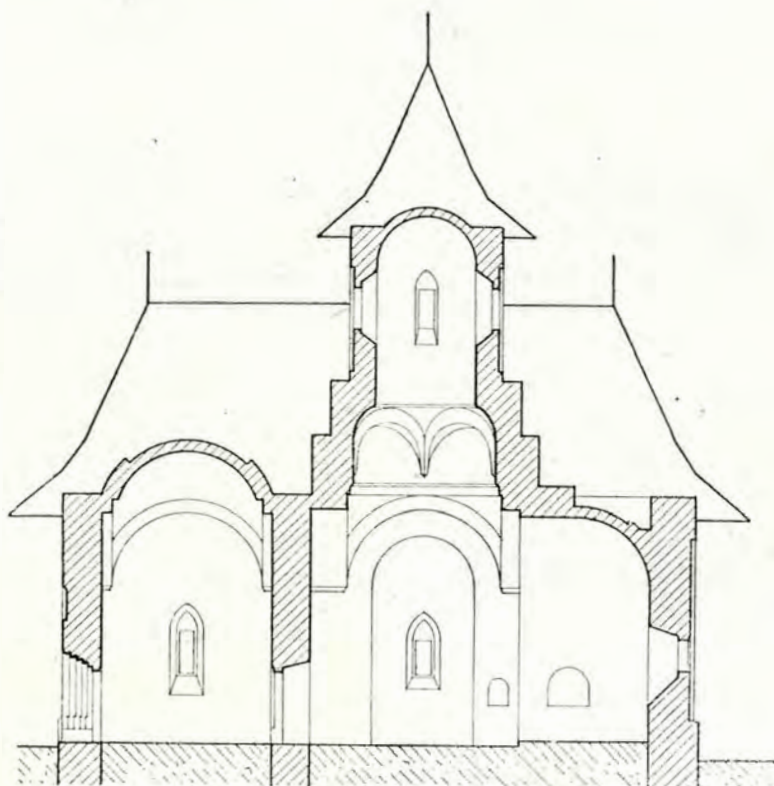


Fig. 16 - 17 Pătrăuți
Secțiune longitudinală. Planul bisericii (după Romstörfer)

¹⁾ Mittheilungen der K. K. Central Commission 1898, pag. 179.