

da-le, precum și ale antreprenorilor, pe o placă de marmoră așezată în pronaos, de asupra așei naosului, astupând firida icoanei.

Ștefan cel Mare, mai modest, și-a așezat în afară pisană, aceasta așa de frumoasă și de mișcătoare pisanie.

BORZEȘTI

Biserica din Borzești, cu hramul Adormirii Maicii Domnului, a fost zidită în anii 1493 — 1494.

E de un tip care pare, pe din afară, mai simplă neavând nici sinuri laterale, nici contraforturi, nici turlă. Seamănă cu bisericile din Piatra și din Războeni; este totuși, în simplitatea ei, elansată și elegantă, atât în afară cât și înăuntru. Se compune dintr'un naos cu altar și un pronaos separat printr'un zid.

dreaptă înainte de carbura poligonală a absidei.

Jar împrejur sunt două rânduri de ocnite, iar la absidă treisprezece firide lungite. Picioarele ocnitelor care sunt patrusprezece,

nu corespund cu ale firidelor, iar la rândul de sus sunt câte două nișe pentru una la rândul de jos.

Fațada e de piatră brută, iar picioarele și arcurile firidelor lungi și ale ocnitelor, de cărămidă; împrejurul toată clădiri sunt câte trei rânduri de cărămizi sub ferestrele mari ale pronaosului, și câte trei rânduri deasupra

lor, imediat sub rândul inferior de ocnite. Aceste cărămizi sunt smălțuite verde, în două sau trei tonuri.

De asupra ocnitelor mari mai vine un rând de



Fig. 109. Războeni, Fragment al așei exterioare

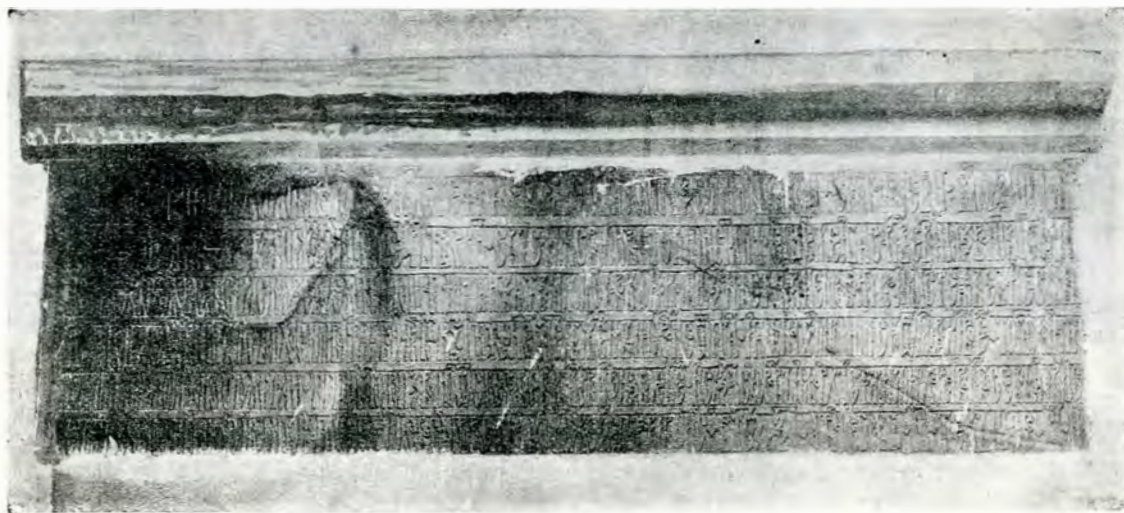


Fig. 110. Războeni, Pisană

Proscomidia și diaconicul nu există, ci simple nișe mici în zidul altarului, fără ferestre.

În afară, în dreptul pronaosului și al naosului, zidul merge drept până la absidă; după o mică retragere, urmează o scurtă parte

cărămizi smălțuite. În timpanele arcurilor sunt așezate câte trei discuri smălțuite de o formă simplă, ca niște farfarii; ceva adâncite ca un bamb la mijloc, așa cum se vede și la Piatra, la Neamț și la Sf. Gheorghe din Suceava.

Sunt verzi, galbene, cafeniu deschis și portocalii. Intre ele se găsesc mici piese în trei colțuri care umplă local gol și care sunt tot colorate ca și rotocoalele.

Un soclu, cu un profil de o piatră tare cenușie, înconjoară biserica. Fie care colț e însemnat printr-o piatră cioplită mai mare. De la soclu în sus colțurile sunt alcătuite de pietre cioplite regalat afară de coada lor care rămâne neregulată. Sub streșină e o cornișă de piatră simplă.

și ușor ogival înăuntru, are canoscutele băghete încrucișate. Sunt la fel ca cele de la Războeni, de la Piatra și asemănătoare cu cele de la Popăuți, Hârlău, Dorohoi.

Intre naos și pronaos este o ușă, ca de obicei cu chenarul dreptunghiular și mularele încrucișate. Sunt de un tip ceva mai simplu, dar foarte asemănător cu ușa interioară de la Războeni, cu toate că nu sunt aici baze mici la colonete.

Bolta naosului nu prezintă arcurile diagonale

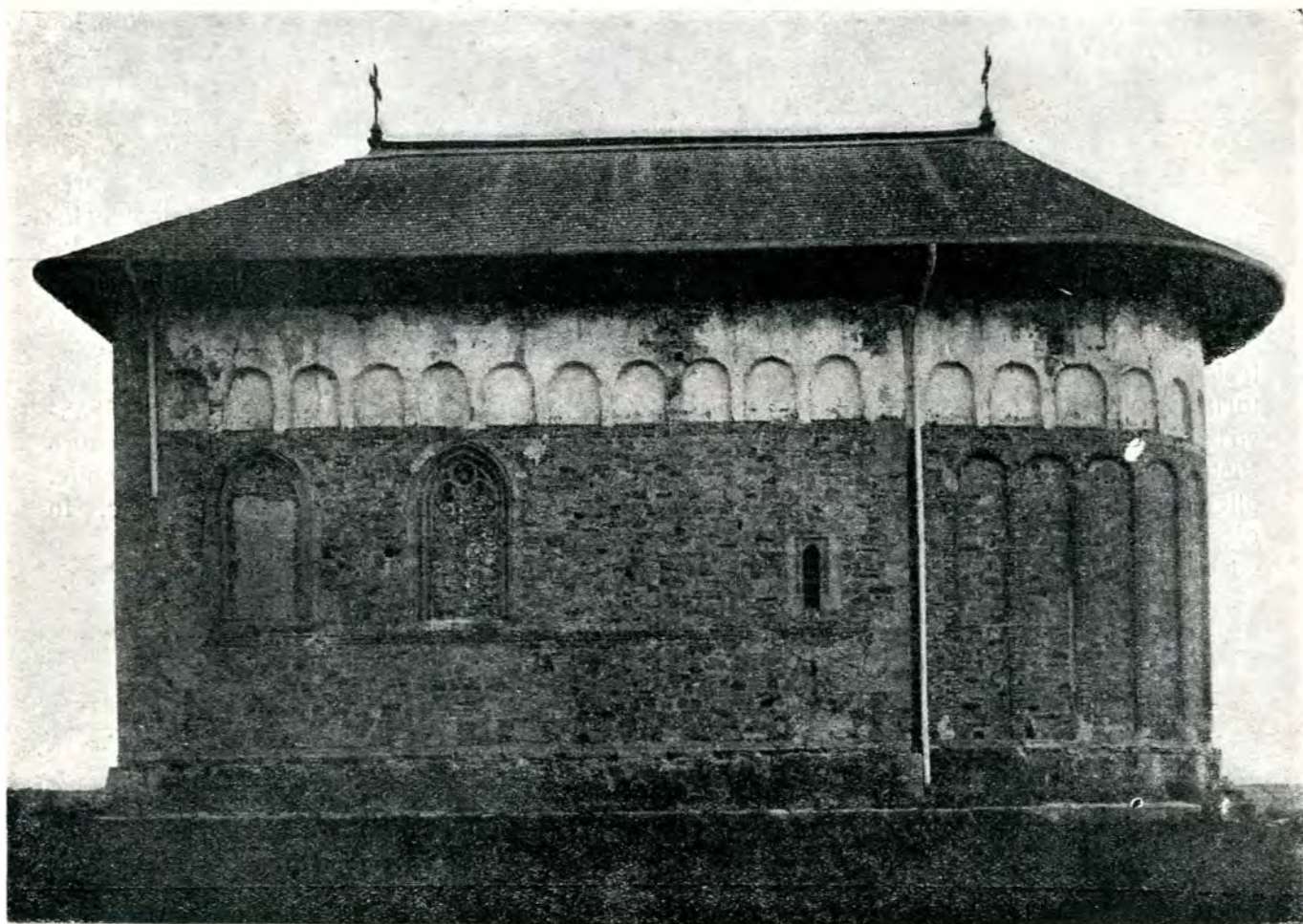


Fig. 111. Borzești

Ușa de intrare în axa bisericii, pe latura de apăs, are mulare gotice în arc frânt, care se opresc jos pe un plan înclinat fără baze mici; de asupra ei este o ocnită în plin cintru. Ferestrele mari ale pronaosului sunt în număr de patru, aa în partea lor de sus o ornamentație „raionantă” cu cercuri încrucișate; aveau câte un menoa care le împărțea în două. Sculptura e destul de mediocră. Ferestrele naosului și a altarului sunt înguste și lungite. Chenarul, dreptunghiular în exterior

obișnuite în această vreme peste arcurile mari, iar bolta e în calotă sferică.

Este de observat că, în loc ca arcurile dublouri să fie alipite spre răsărit de acele ale absidei, iar spre apăs de zidul median despărțitor, cum se vede la mai toate bisericile din timpul ce ne ocupă, se mai intercalează arcuri transversale care cad pe un mic arc lipit pe pereții nord și sud ai naosului. Se formează așa câte un fel de mic compartiment la Est și la Vest al naosului.

Acest adaos contribuie la lungirea bisericii precum și împărțirea boltelor pronaosului printr'un arc transversal.

Fiecare dreptunghiul astfel format este redus, prin câte două arcări largi în fiecare parte, la un pătrat boltit cu o calotă.

Picioarele arcarilor transversale (dabloari),

plicitatea lui aparentă, ca un tip mai evoluat față de bisericile bucovinene și de cele orășenești ca Bacău, Dorohoi, Popăuți, Hârlău, și mai bine gândit în privința combinațiilor de echilibru. Marele ferestre ale pronaosului sunt și ele o indicație în acelaș sens.

Sarprinde lipsa arcarilor transversale piezișe

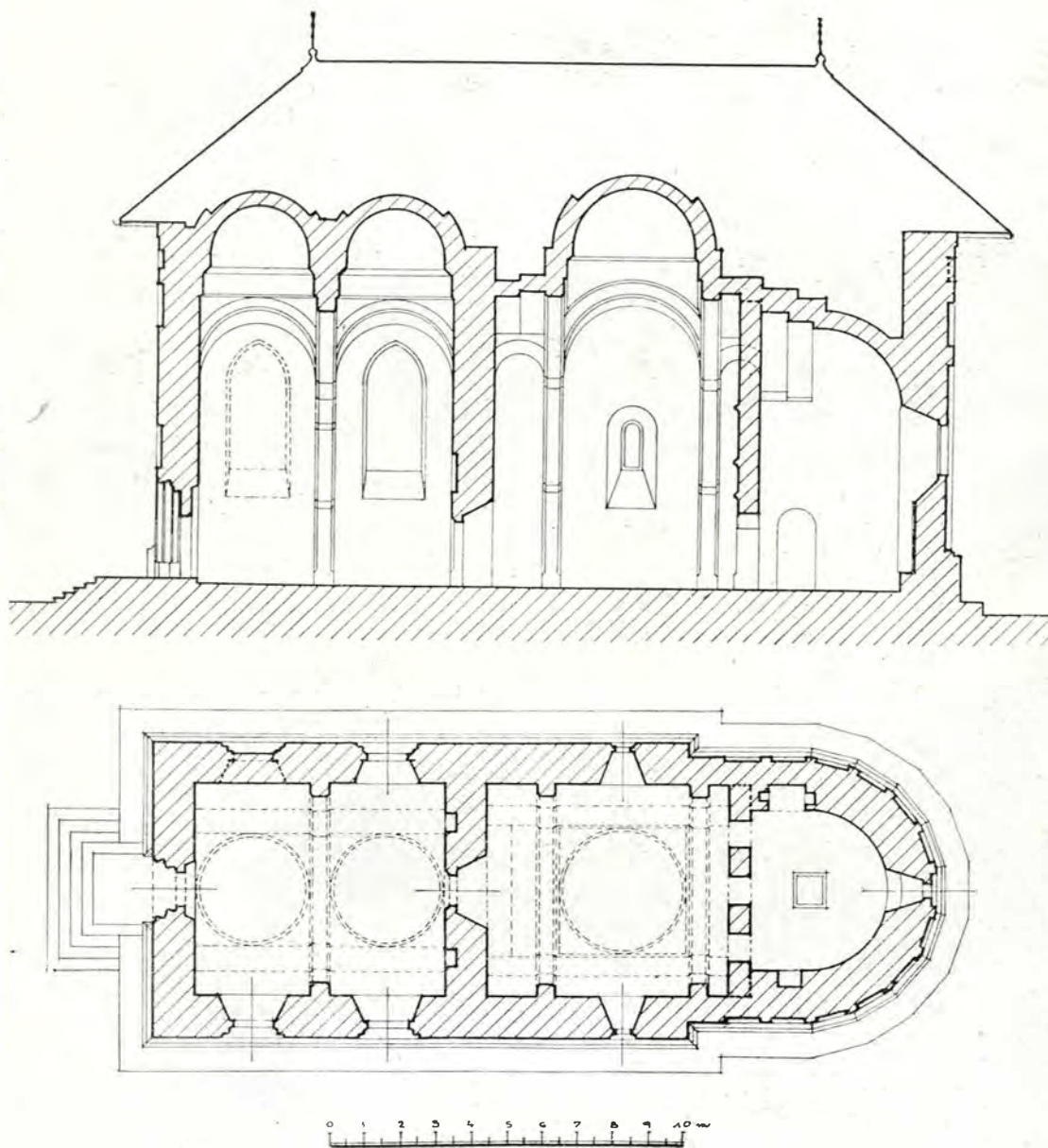


Fig. 112. Borzești, Secțiune longitudinală

Fig. 113. Borzești, Planul bisericii

atât în naos cât și în pronaos, sunt de piatră frumos cioplită cu măchiile țesute și ajung până jos printr'o succesiune de console de forme diverse, reducând astfel lărgimile de boltit. O combinație la fel se vede la Războeni și la Piatra.

Borzeștii se prezintă astfel, cu toată sim-

ale boltei naosului, caracteristice moldovenești. Poate să fi fost și să fi dispărut? Numai un studiu amănunțit al acestor bolți ne ar putea da un răspuns. Este totuși de observat că, în general bisericile lui Ștefan cel Mare ce au avut tarle au avut și sinuri laterale și contraforturi. Putem deci admite ca siguranță

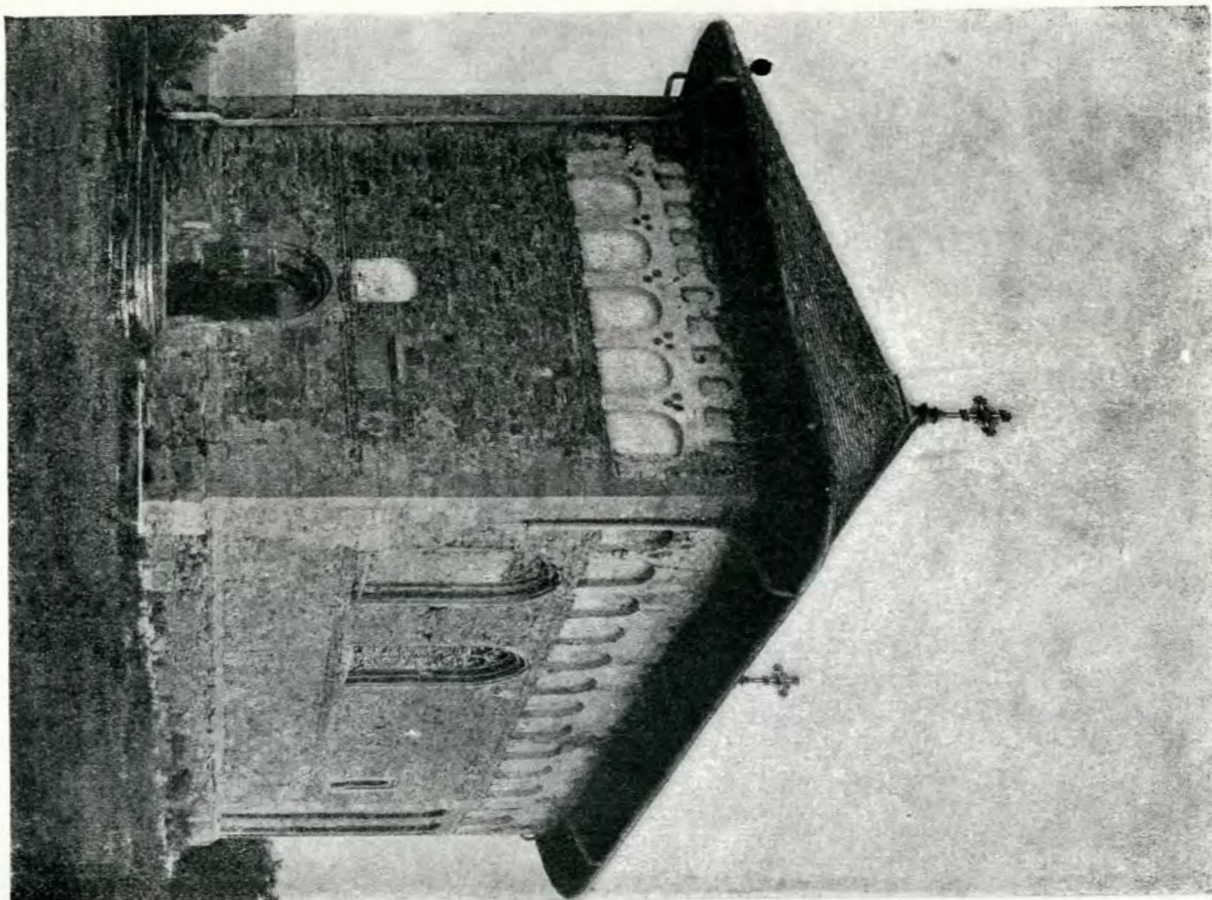


Fig. 114. Borzești, Vedere din spre Vest

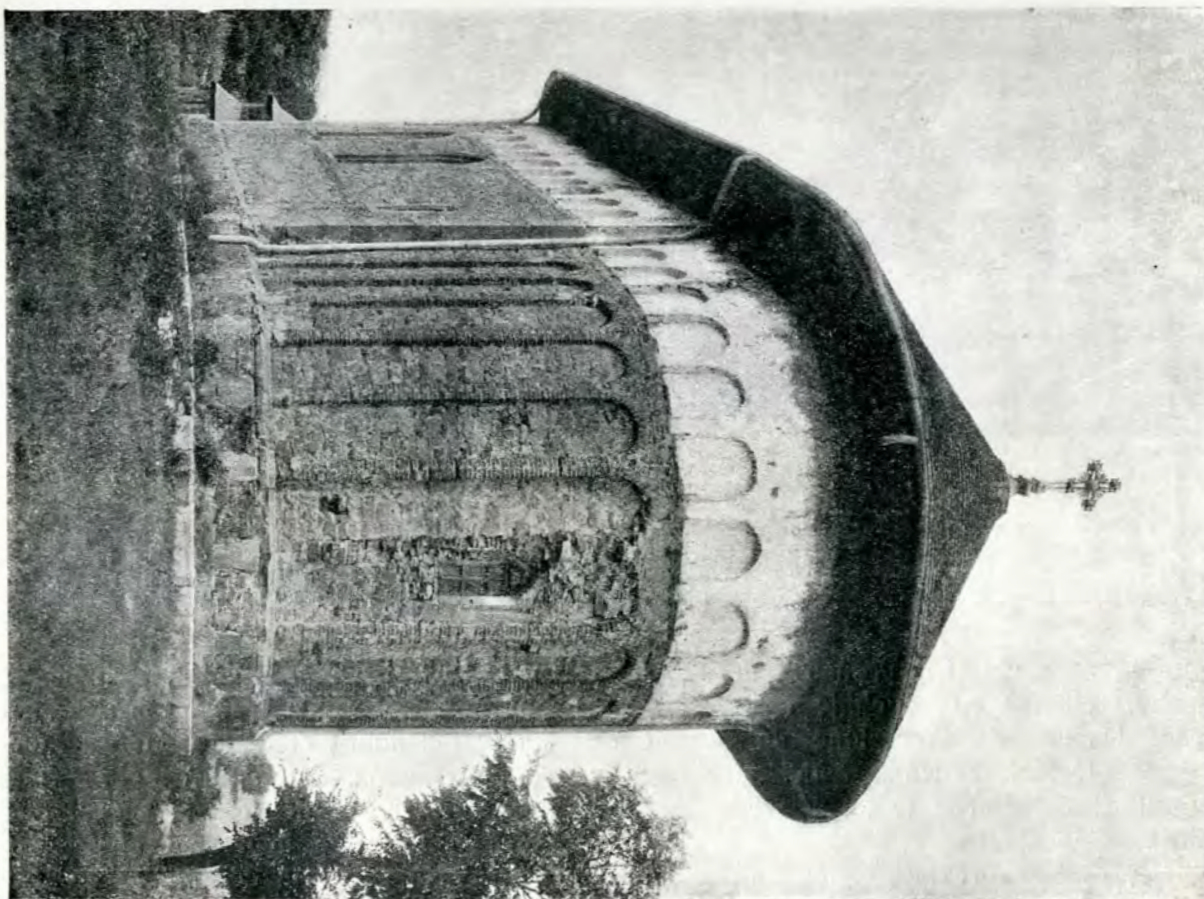


Fig. 115. Borzești, Vedere din spre Est

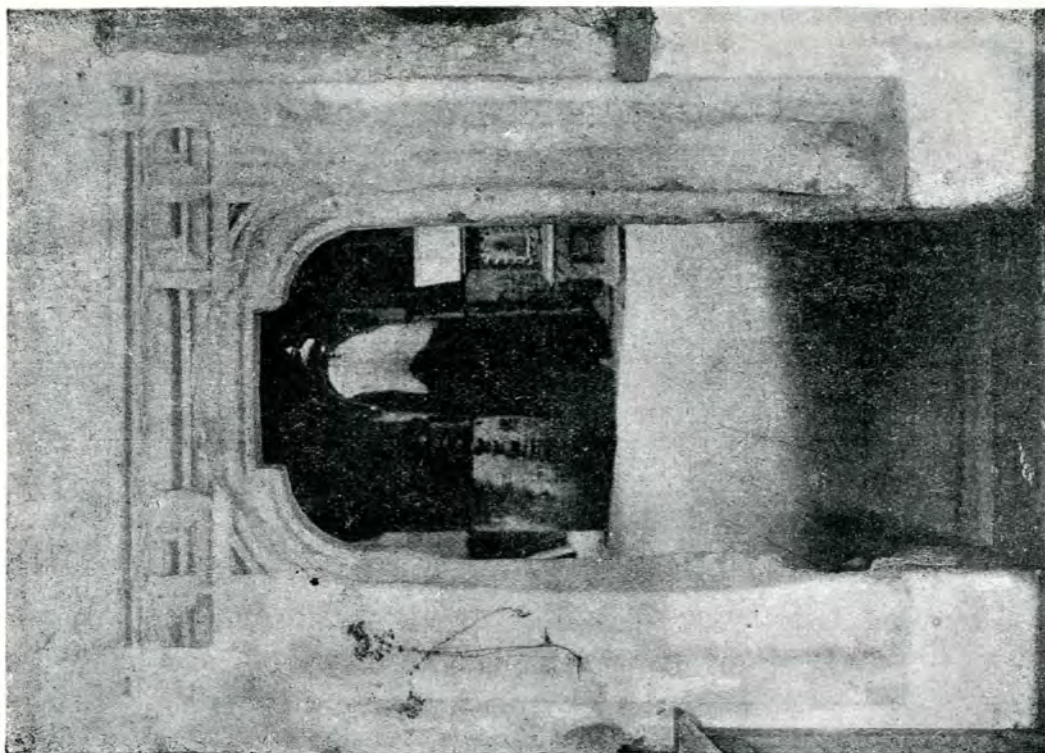


Fig. 117. Borzești, Ușa interioară

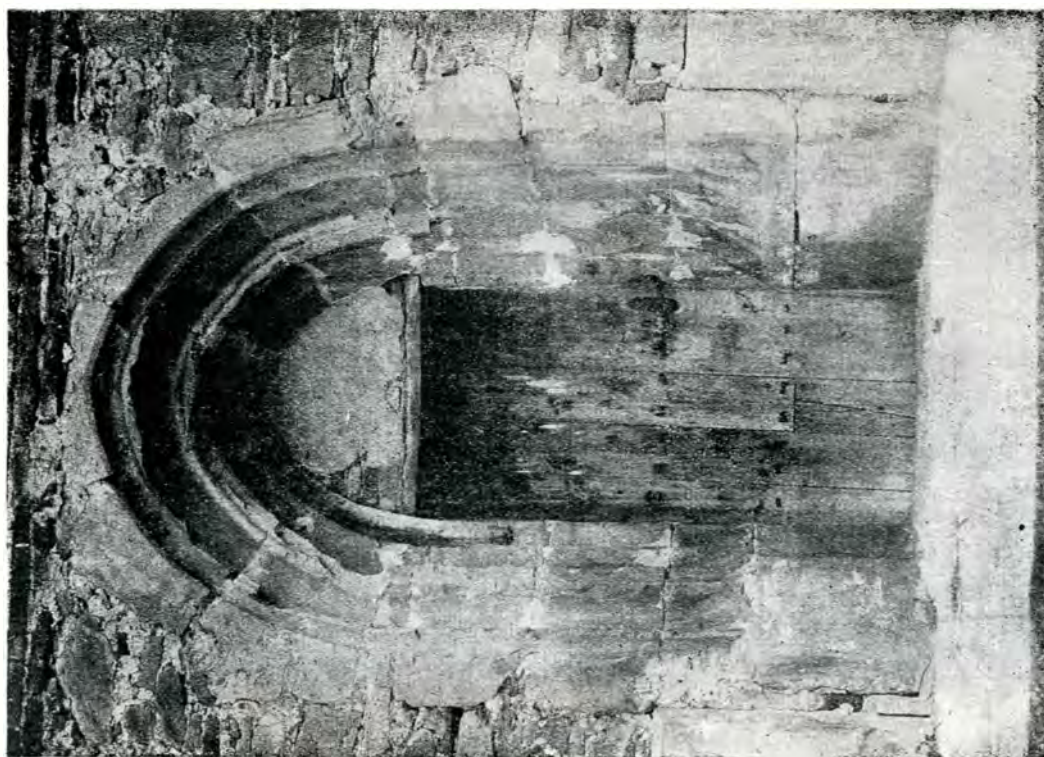


Fig. 116. Borzești, Ușa exterioară

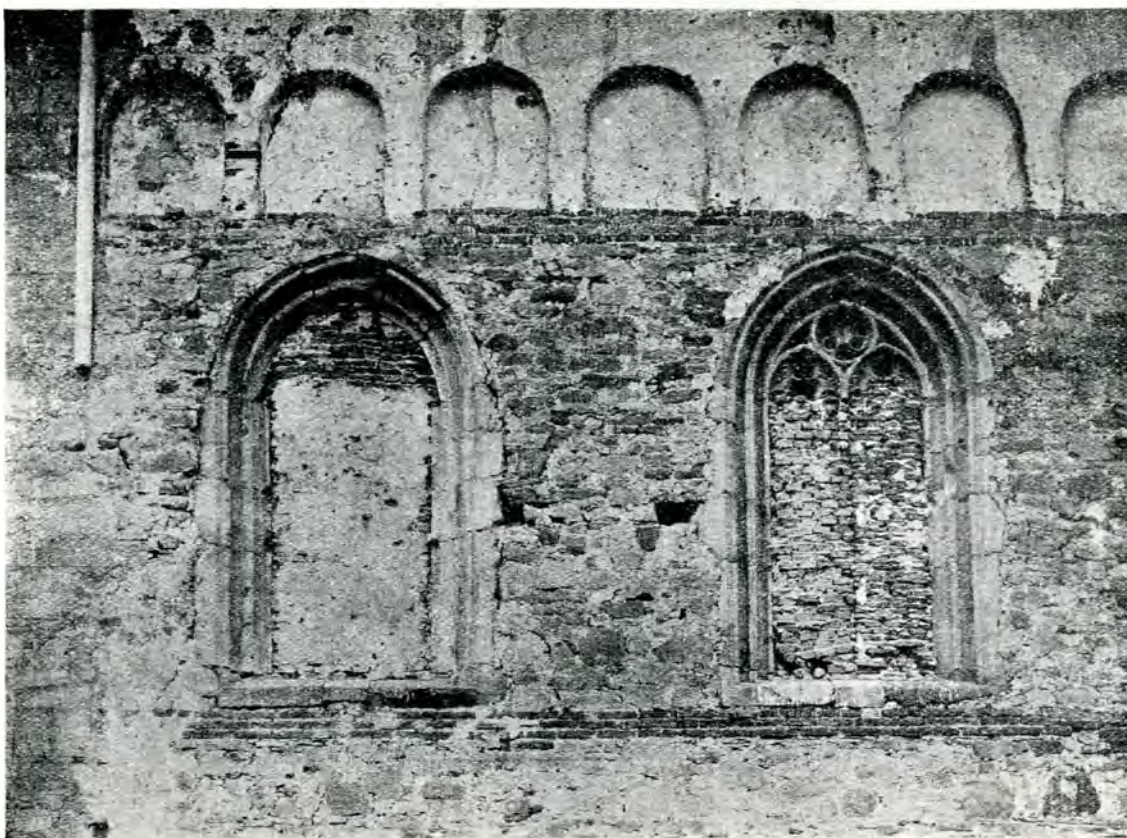


Fig. 118. Borzești, Ferestrele pronaosului



Fig. 119. Borzești, Pisania

că Borzești nu a avut turlă și deci constructorul nu a simțit nevoia să reducă mai mult diametrul calotei ușoare, oblicitatea împingerilor fiind în deajuns compensată prin arcurile laterale și consolele pilastrilor.

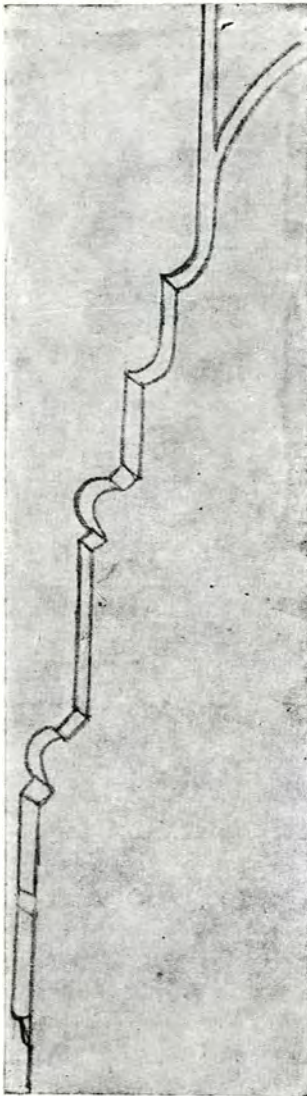


Fig. 120. Borzești,
Pilastru interior

Pe asciorii intrării se văd niște semne care sunt probabil semne lapidare; asemenea și pe un stâlp din înăuntru. Pe zidurile exterioare sunt și multe grafite și însemnări de nume cu date: 1680-1702; sunt și caricature.

La dreapta intrării, sus, pe zidul de apus se vede pisania cu o mică cornișă de apărare și care spune: „Io Ștefan Voevod, cu mila lui Dumnezeu Domn al țării Moldovei, și cu prea iubitul fiu al său Alexandru, a zidit acest hram, care este în Borzești pe Totraș, Adormirea Precistei de Dumnezeu Născătoare, pentru rugăciunile sale și pentru pomenirea sfânt răposăților moșilor săi și părinților săi; și care a început a se zidi în anul

7001 (= 1493) Iulie 9 și s'a săvârșit în anul 7002 (= 1494) iar al Domniei lui anul al treizeci și opta-lea curgător luna lui Octombrie 12¹⁾.

N'au rămas arme de picturi în biserică care e albă înăuntru numai două icoane de o dată mai recentă sunt zugrăvite în dreapta și în stânga ușii naosului; se mai vede și pictura tâmplii, care este de zid. Mai sunt în biserică pietre de mormânt de o vârstă mai nouă.

¹⁾ Iorga, — Inscricții.

PIATRA (NEAMȚ)

Biserica din Piatra, cu hramul Sfântului Ioan Botezătorul, este una din rarele biserici din vremea lui Ștefan cel Mare care să ne fi ajuns cu paramental ei intact. A fost zidită în anii 1497—8.

Cu bisericile din Borzești și din Războeni, formează un grup aparte, precum am mai arătat când am vorbit de aceste clădiri, din pricina sistemului de pilastri angajați cu console etajate care servesc a primi împingerea bolților, și din pricina distribuției speciale din interior care e aproape la fel la cele trei biserici. Naosul are, numai în interior, mici abside laterale care nu există la celelalte două biserici. E acoperit printr'o calotă sferică superpusă sistemului de arcuri piezișe bine cunoscut.

Pronaosul are aceeași împărțală în două, printr'un arc mare transversal, ce am văzut'o, și e boltit prin două calote sferice. Atât în pronaos cât și în naos, găsim două etaje de arcuri longitudinale dealungul zidurilor și rezemate pe consolele pilastrilor.

Acești pilastri cu console sunt de piatră de talie bine lucrată, cu muchiile țesute și sunt în general ceva mai simpli ca cei de la Borzești și Războeni. S'au mai găsit pe părțile neacoperite de vopsea, semne lapidare. Zidul despărțitor a fost scos la o epocă ce n'o cunoaștem; așa ca chenarul dreptunghiular se găsește acuma reîntrebuințată în mica clădire adăosă în fața ușii de intrare.

Ușa de intrare, în arc frânt și cu canosecele toruri și cavete eșind de pe mici baze ornate, e așezată pe zidul de miazănoapte. Altarul e însoțit aici de anexele sale obișnuite. Fig. 121. Borzești, O consolă. Proscomidia are o mică ferăstruică spre răsărit, dar diaconicul a fost transformat și întrebuințat spre a se face o intrare pe latura sudică, într'o vreme

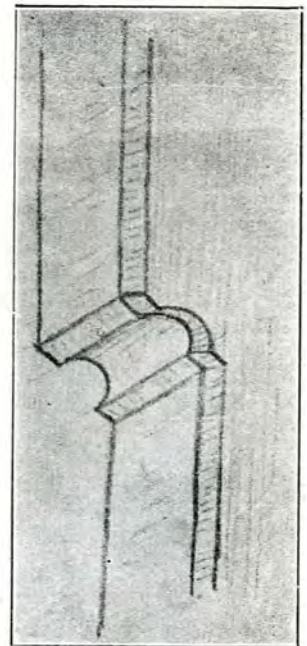


Fig. 121. Borzești, O consolă