

Ioan, spre ruga șie și Doamnei sale Mariei și iubitului lor fiu Bogdan. Carele a început a se zidi în anul 7005 Iulie 15 (= 1497) și s'a sevêrșit la 7006; iar al Domnirii lui, anul al 42-lea curgător, luna Noembrie unsprezece zile". (= 1498) <sup>1)</sup>

### MĂNĂSTIREA NEAMȚULUI

Biserica mare a Mănăstirii Neamțului se deosebește de toate celelalte din vremea lui Ștefan cel Mare prin dimensiunile ei mai mari, prin înălțimea ei, dar mai cu seamă prin noua distribuție în plan.

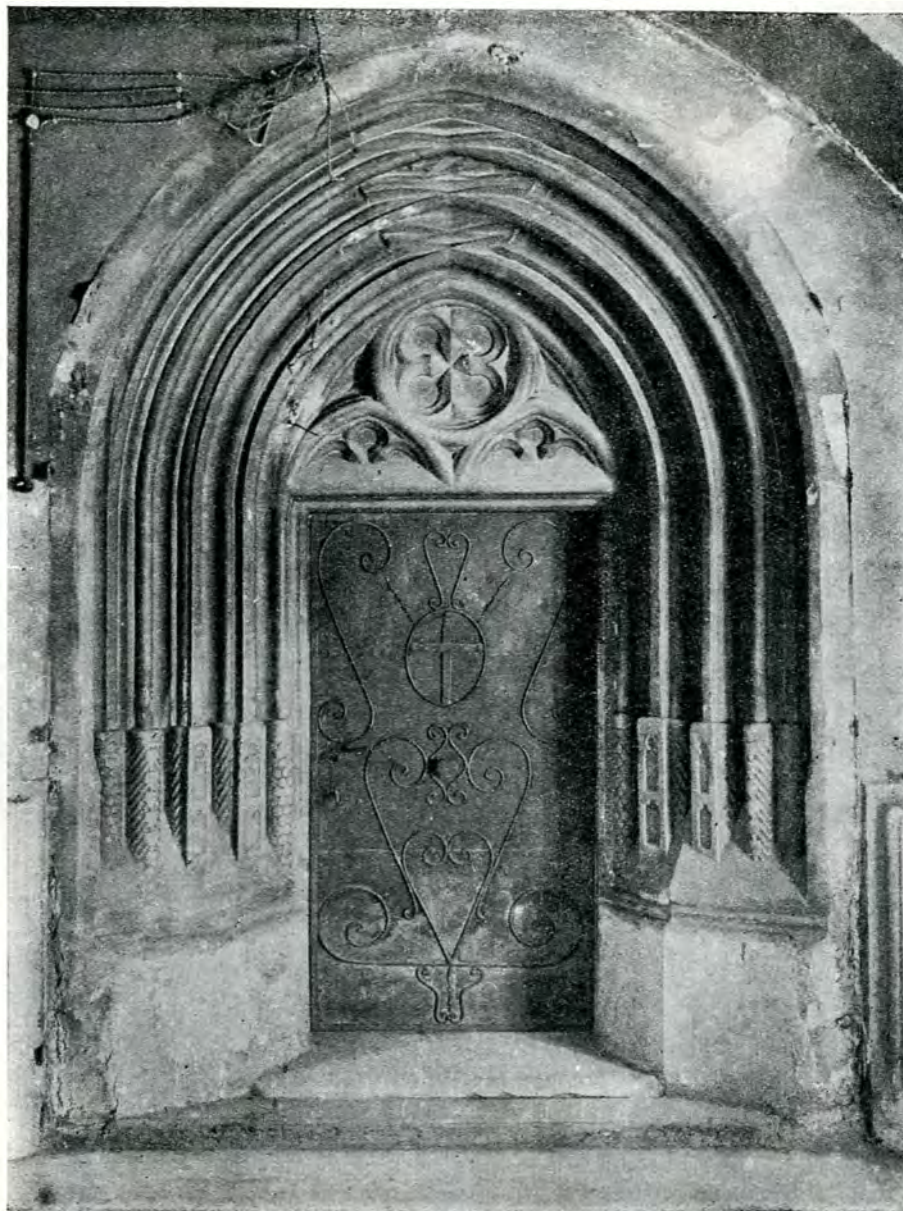


Fig. 137. Sf. Ioan Piatra. Ușa exterioră

Și Piatra ca și Popăuți și-a păstrat clopotnița, despre care vom vorbi mai la urmă.

Intr'adevăr nu mai găsim aici simpla împărțire în naos (cu altar) și pronaos.

Găsim o încăpere intermediară unde sunt așezate mormintele, încăpere care era separată de naos printr'un perete acum dispărut și înlocuit printr'un arc mare. Aceasta dispoziție este aceea a bisericilor din vremea

<sup>1)</sup> Melchisedec. — Notițe istorice și arheologice.





Fig. 138. Biserica Mănăstirii Neamțului



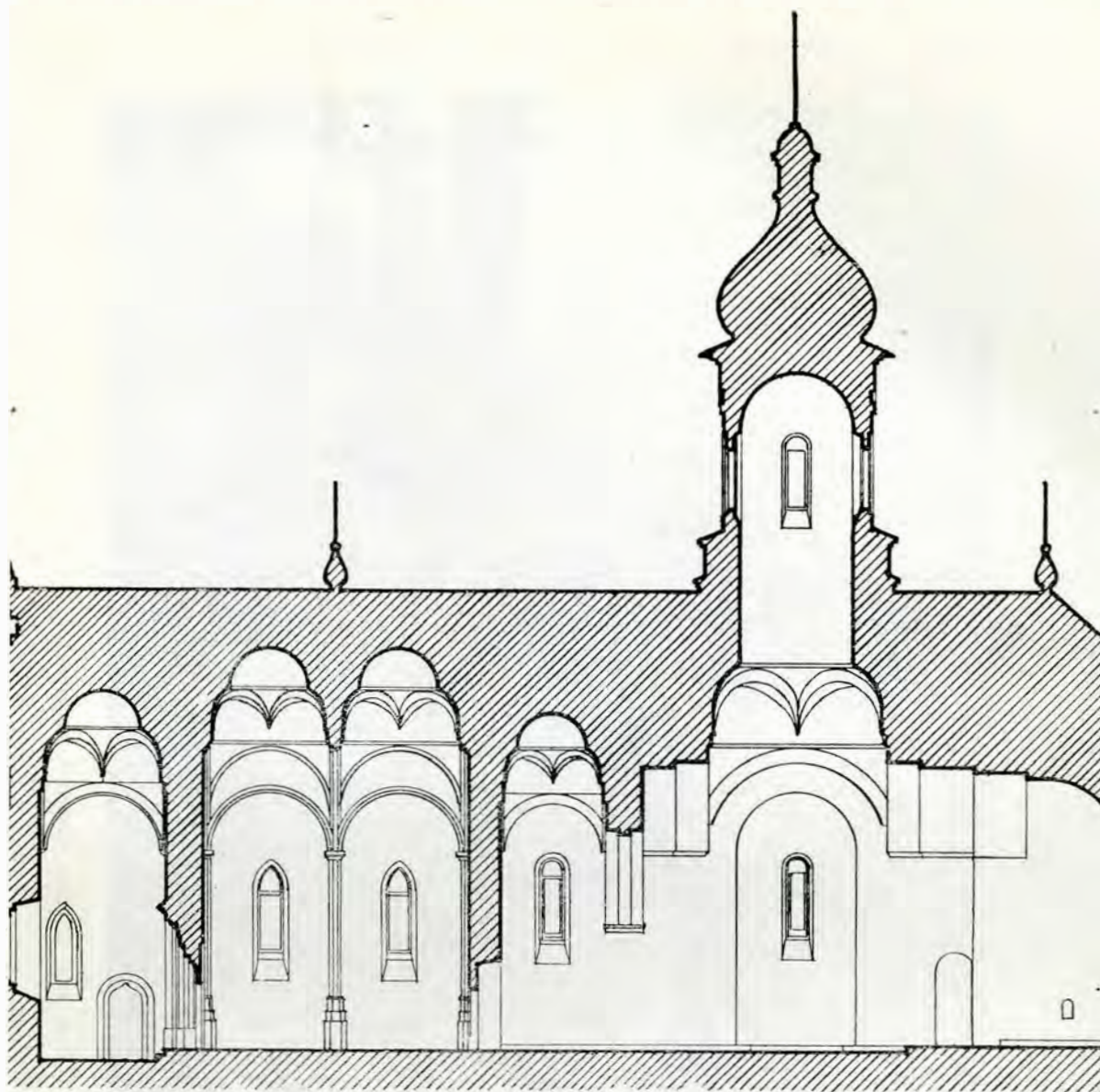


Fig. 139. Biserica Mănăstirii Neamțului, Secție longitudinală (După Romstörfer)

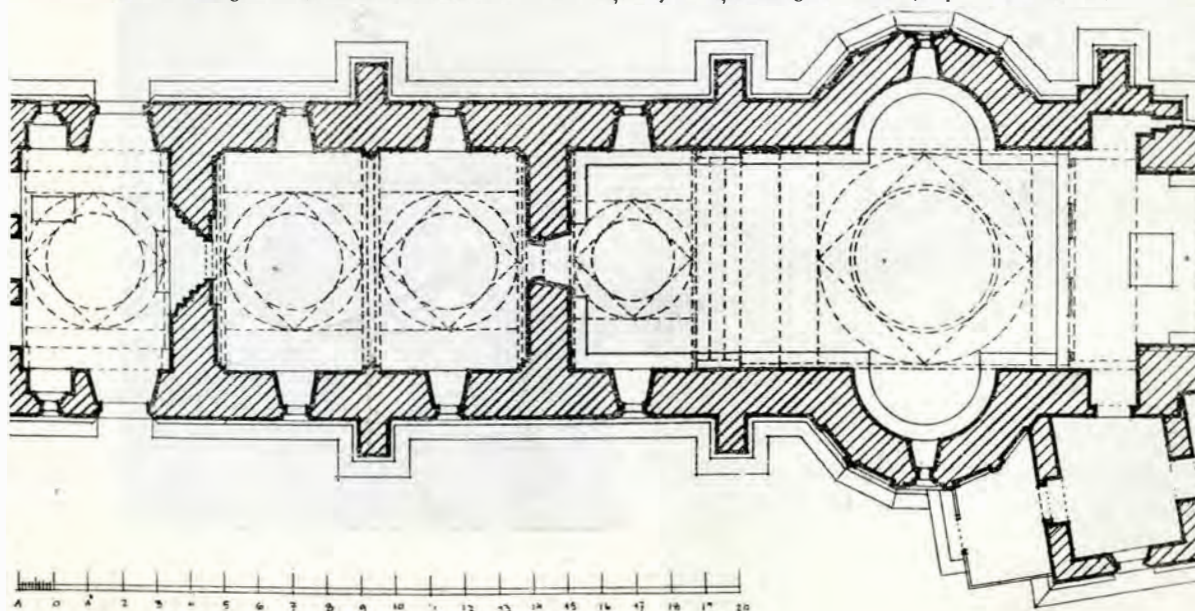


Fig. 140. Mănăstirea Neamțului, Planul bisericii (După Romstörfer)





Fig. 141. Mănăstirea Neamțului, Ferestrele Sud ale pronaosului

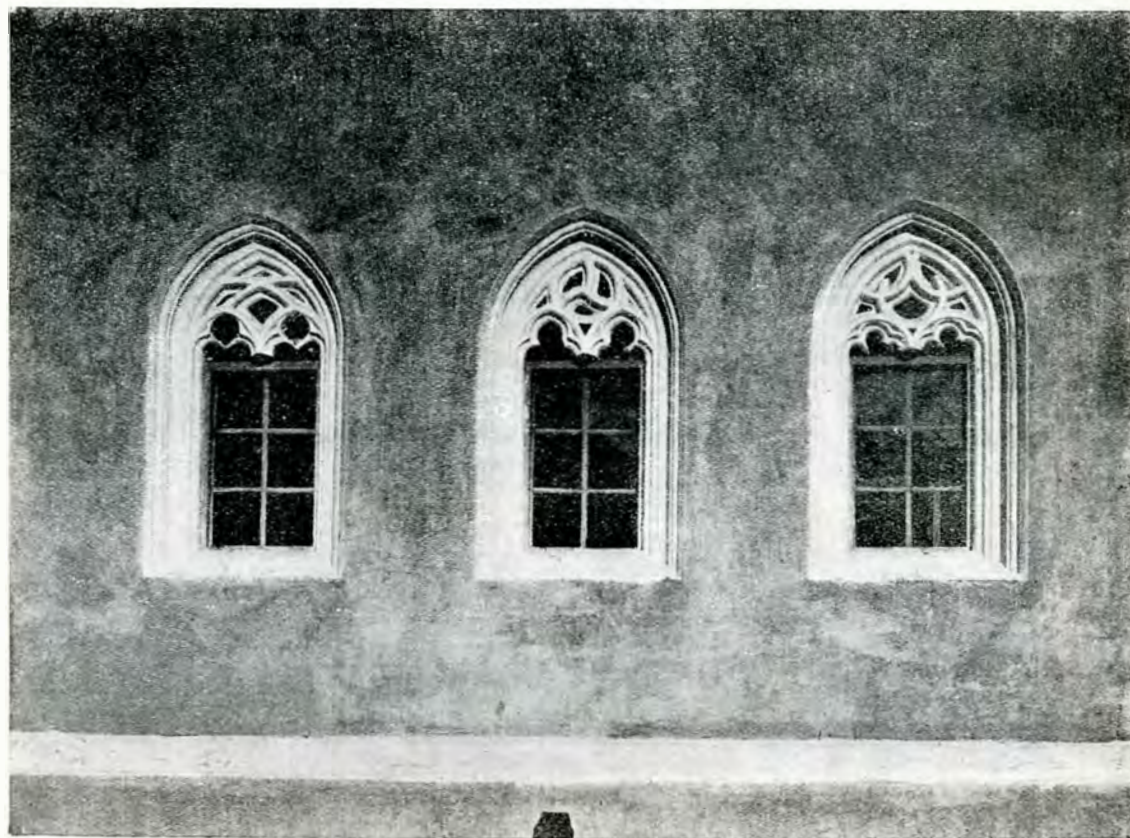


Fig. 142. Neamț, Ferestrele Vest ale exonartexului



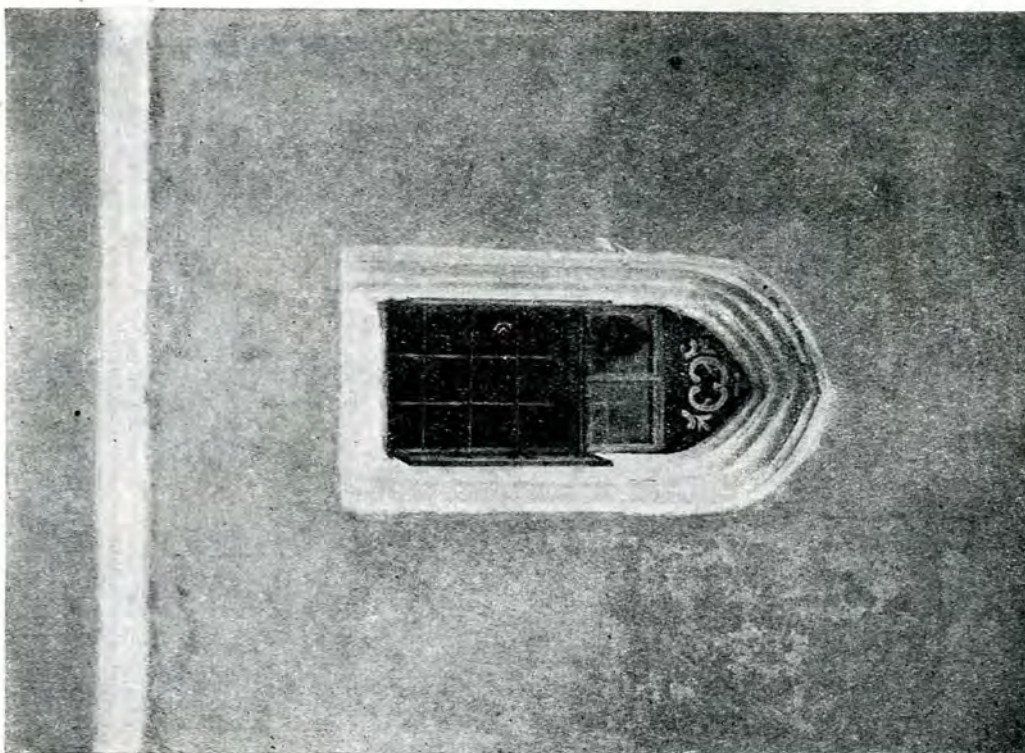


Fig. 143. Neamț, Fereastră

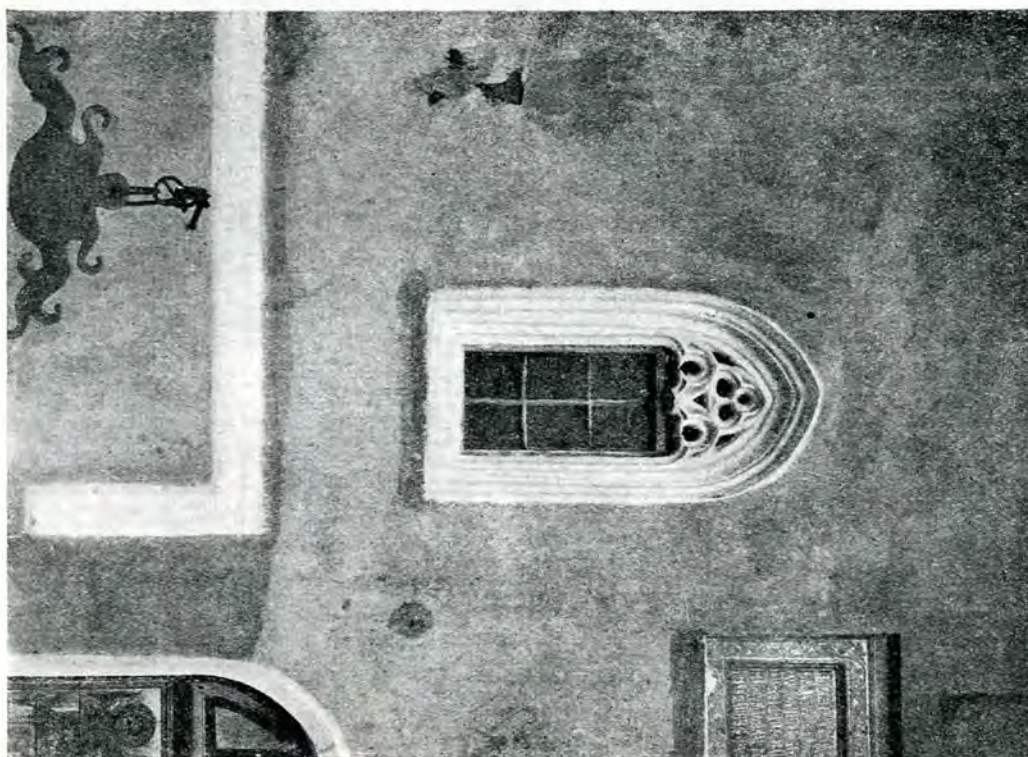


Fig. 144. Neamț, Fereastră Sud a exonartexului



lui Petru Rareș și dacă considerăm planul bisericii cu pridvorul adăugat ulterior și îl comparăm cu planul Probotei, care poate fi considerat ca planul tip al epocii lui Rareș, vom constata o asemănare perfectă, diferențele ne mai fiind decât în detalii.

Iar comparația secțiunilor longitudinale și a elevației

— a vederei — clădirii ne va confirma în această impresie.

Adăugirea compartimentului mormintelor — care o considerasem odinioară ca una din caracteristicile vremii lui Rareș — s'a înfăptuit deci la sfârșitul domniei lui Ștefan cel Mare. Cea-laltă mare clădire a unei vremi mai apropiate, Sf. Gheorghe din Suceava — asemănătoare ca mărime — nu are această dispoziție, cu toate că are și dânsa caracteristici nouă; lărgirea foarte mare a arcarilor mari din Est și Vest ale naosului în locul succesiunii de arcuri mai înguste ce o găsim la Neamț, și care au ace-

eași menire, aceea de a lungi nava. De altminterlea și Sf. Gheorghe are mai multe puncte de apropiere cu Neamț, și împreună cu Probota, formează un grup care — studiat deosebit — ne permite să urmărim transformarea ce s'a operat în acest restimp de cam treizeci și cinci ani.

Avem deci, în rezumat, un naos mai lung

ca în bisericile până acuma studiate și un altar de asemenea mai lungit; absidele laterale sunt în semicerc complet. Boltirile și nașterea tarlei sunt cele obișnuite. Pe armă vine compartimentul mormintelor boltit cu o singură calotă așezată pe arcuri oblice și pe două largi arcuri longitudinale rezemate de pereți.

Pronaosul e împărțit în două, ca la Piatra, la Borzești, la Războeni, printr'un arc cu nervare sprijinit, prin mijlocirea unui capitel, pe un mănunchiu de colonete angajate. Arcuri longitudinale largi redue și aici spațiul care e boltit prin calote sferice ca în compartimentul de alături.

Arcurile longitudinale cele mai dinăuntru sunt rezemate pe nervarele transversale prin ajutorul unor console împodobite cu mici scuturi. Aceași dispoziție o vom găsi la Probota. Biserica se termină actualmente, spre apas, prin pridvorul adăugat probabil de Lăpușneana<sup>1)</sup>.

Această opinie este întărită prin faptul că ușa de intrare despre Sad este în acoladă, fără altminterlea de nici o ornamentație. Ar fi fost de altminterlea destul de straniu ca la o biserică — cea mai mare din câte le-a făcut Ștefan — să fie rămasă ușa de intrare așa de

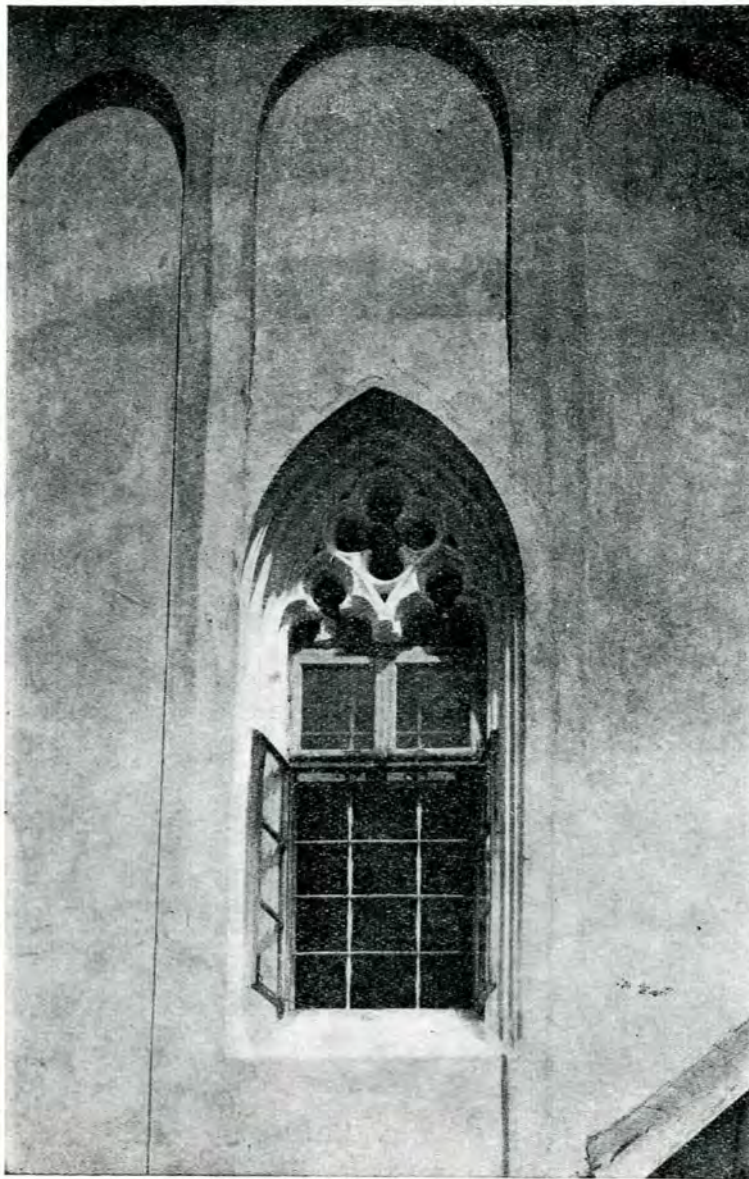


Fig. 145. Neamț, Fereastra absidei Sud

<sup>1)</sup> Iorgu — Mănăstirea Neamțului pag. 86.



simplă. Este mult mai firese de a crede că somptuosul portal în ogivă care dă în naos și care e mai ornamentat și mai mare decât cele ale celorlalte biserici, a fost făcut ca intrare principală despre exterior. Arcul în acoladă nu l' găsim nicăeri în vremea lui Ștefan cel Mare și de abia după moartea lui Petru Rareș, îl vedem la Episcopia din Roman (1550), pe armă la Bistrița (1554), la Slatina (1558) așezat tot la intrarea în pridvor.

E adevărat că pisania se găsește așezată lângă ușa pridvorului, dar față de probele celorlalte nu încapem nici o îndoială că pisania a fost mutată din locul ei primitiv. Doar la Vaslui și la Huși am regăsit pisanile lui Ștefan pe ziduri noi sau refăcute.

S'ar mai putea presupune că pisania nu e contemporană cu construcția bisericii. D-nul Iorga<sup>1)</sup> observă că forma literară e neobișnuită, alta de cât cea întrebuintată până atunci și sub o formă retorică nouă.

Are și un chenar de franze stilizate, de un motiv cunoscut într'adevăr atât în secolul al XV-lea cât și în al XVI-lea, dar cum nu găsim la nici o altă pisanie din vremea lui Ștefan.

Un alt element actual al planului e veștiminteria care comunică cu diaconicul și are o intrare directă din afară.

Această veștimintărie este adăogală sub domnia lui Iliș și refăcută mai târziu<sup>2)</sup>.

<sup>1)</sup> Iorga — Mănăstirea Neamțului.

<sup>2)</sup> Melchisedec — Notițe istorice pag. 4.

Melchisedec spune :

„Lângă biserica a doua a Sfântului Gheorghe, s'a găsit, îngropată în pământ, o bucată de piatră cu o inscripție frumoasă lucrată, cealaltă parte ruptă s'a pierdut. Din partea conservată se vede că ea fusese pusă la vechea ecleisiarhie de ctitorul ei; dar refăcându-se aceea ecleisiarhie, piatra cu inscripția ei s'a neglijat. Partea rămasă din inscripție sună așa :

«(Ca voința Tatălui) cu conclacarea Fialai, și cu sevârșirea Sântului Duh, eată ca... am făcut aceasta clișiarnița în zilele evseviosului Domnului nostru Ioan (Iliș, fial lui Petru Voevod) cu mila lui Dumnezeu Domnitorul țerii Moldovei în anul 7057 (= 1549) luna Ianie 7".

Chenarul gotic alușei, dreptunghiular cu baghete încrucișate dar fără carbura din colțurile interioare ce găsim totdeauna, nu se regăsește, în acest mod, într'altă parte.

Execuția însă a chenarului (ca toate că azi e îmbăcsit de cu-

loare) e la fel ca la chenarele celorlalte; aceeași decizie de factură, aceleași muchii ascuțite și nete, aceleași baze ornamentate.

Este deci extrem de probabil că acest chenar e din vremea lui Ștefan cel Mare, și este de asemenea probabil că provine din perețele ce separă naosul de camera mormintelor.

Arcul ce l' înlocuiește azi e rezemat, pe pereții de Nord și Sud, pe largi console cu un profil, care nu are nimic gotic, dar e

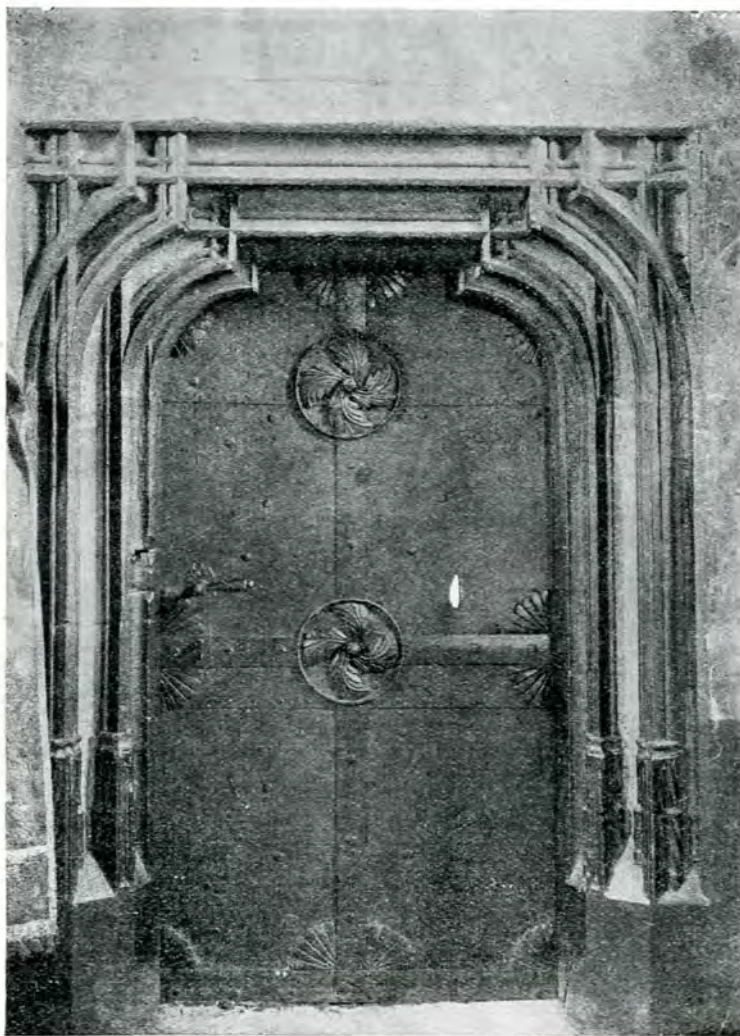


Fig. 146. Neamț, Ușa interioară



executat după principiile renașterii italiene, aduse nouă tot prin Ardeal; asemenea înfrumusețare nu se dovedește sub Ștefan, dar sub Rașcu în mai multe rânduri.

principală de intrare în pronaos pe peretele de Apus și în axa bisericii; e mai lată și mai înaltă de cât de obicei; așa propria zisă, cu rama ei dreptunghiulară, e prinsă într'un

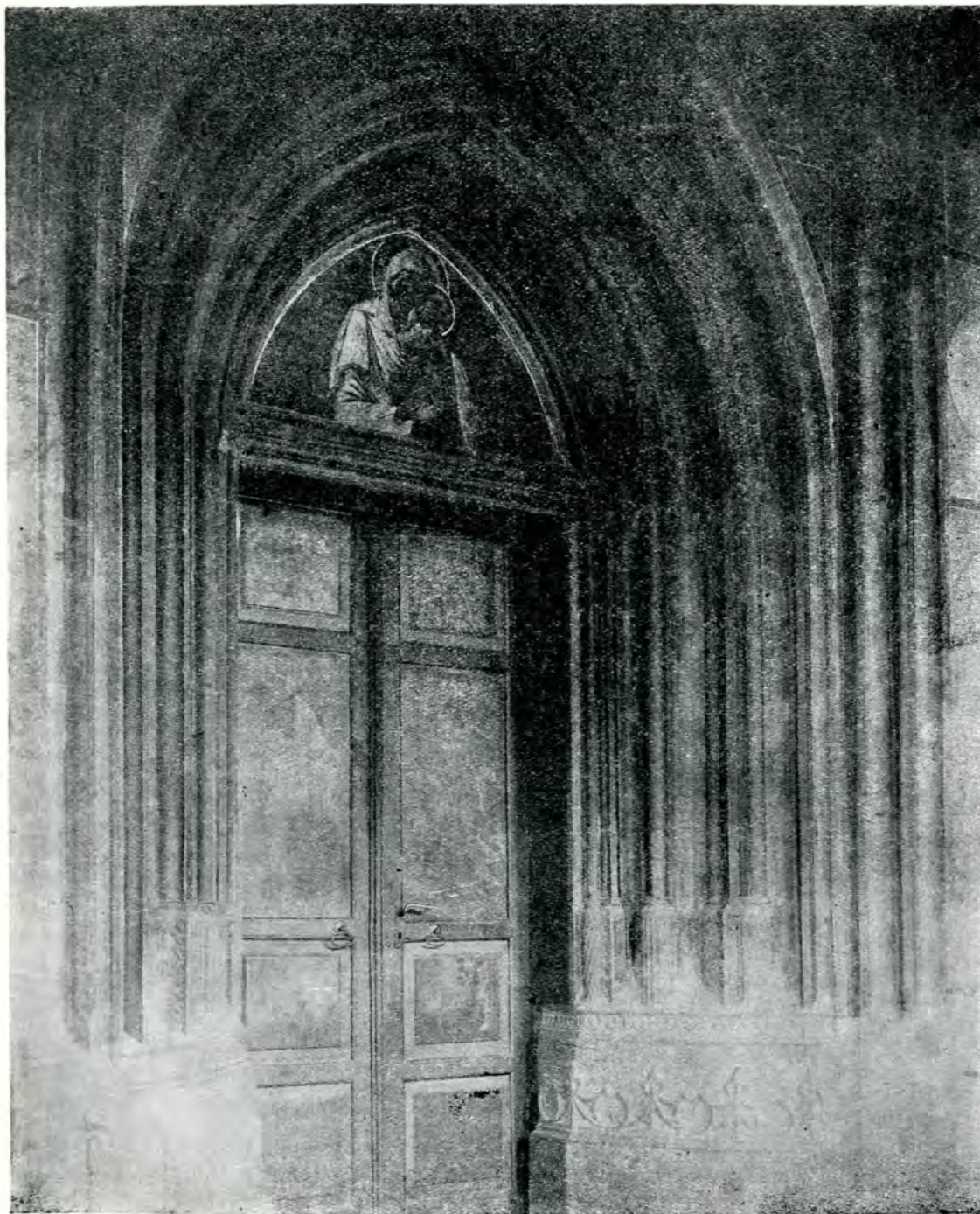


Fig. 147. Neamț, Ușa principală a pronaosului

Trebuie semnalat încă în interior foarte frumoasa ușă de trecere din pronaos în naos, care arată, pe lângă bogăția bazelor și a coloanelor, o execuție perfectă, și mărcașă ușă

chener bogat malarat în ogivă, evazat spre exterior; iar un al doilea chener dreptunghiular cuprinde tot portalul. În lunetă este icoana zăgrăvită a Maicii Domnului.



Pe postamentul ce suspoartă bazele frumoase lucrate ale colonetelor, e săpată o ornamentație gotică, un rând superior mai mic și mai gingaș și un rând de jos mai mare; această împodobire compusă de semicercuri întretăiate și cu flori de erin la vârful lor, e de un motiv ce-l găsim pe turnul catedralelor gotice din Cluj, din Bistrița în Ardeal, și la turnul catedralei din Brașov; — nu-l mai vedem într'altă parte la noi.

Pe din afară, biserica are o înfățișare mult mai impunătoare decât toate cele ce le zidise Ștefan până atunci, atât prin dimensiunile planului mai mare, cât prin înălțarea ei. Unele prefaceri mai moderne — din veacul al 19-lea — i-au schimbat puțin înfățișarea prin adăugirea unui fronton cu o rozasă cu împodobiri gotice, prin acoperirea turlei cu o învelitoare bulbucată încoronată de un lanternou, și prin o ornamentație nouă sub cornișă.

Acste prefaceri, însă, nu strică decât puțin aspectul general și impresia generală de măreție.

Fațada este acum în întregime teneucită. Într' unele locuri, însă, unde această îmbrăcare a început a se degrada și cade, se văd cărămizile smălțuite, verzi, galbene, brune, ale picioarelor arcadelor sinarilor și rotocoalele dela turlă. Soclul paternic și cu o a două eșitură mai aproape de pământ este și el acoperit de o teneucială, care îi ascunde în mare

parte profilul. Sinarile poligonale au rândurile obișnuite de firide, șapte la altar și câte cinci la absidele laterale. De asupra lor, și jur împrejurul bisericii, vin două rânduri de ocnice, cel inferior mai mare, cele de asupra mai mici, două mici pentru una mare.

Contraforturi înalte se ridică în trepte, în dreapta și în stânga sinarilor; construcția vestminteriei a suprimat unul din ele. Alte două proptesc areal median al pronaosului — precum se va vedea și la Sf. Gheorghe din Suceava — și încă alte două piezișe sunt așezate la colțurile pridvorului adăogat.

În fine, sub fereastră altarului, un alt picior de sprijin scund e așezat în axa bisericii.

Cele patru ferestre ale pronaosului sunt de o frumoasă ornamentație gotică (raionant în trecere spre flamboiant); menoul despărțitor este din nefericire seos, așa cum se întâmplă mai totdeauna în Moldova. Fe-

restrele camerei cu morminte au suferit și mai mult, toate ornamentele fiind seose.

De altminterlea, golarile dintre încolăciturile și razele de piatră ale acestor rozase au fost sistematic amplate, probabil pentru a evita dificultatea de a fixa geamuri în ele, atunci când — pentru a așeza cerevele dreptunghiulare — s'a seos și menoul din mijloc, așa cum am arătat mai sus.

Ferestrele celor trei abside au fost adăogate

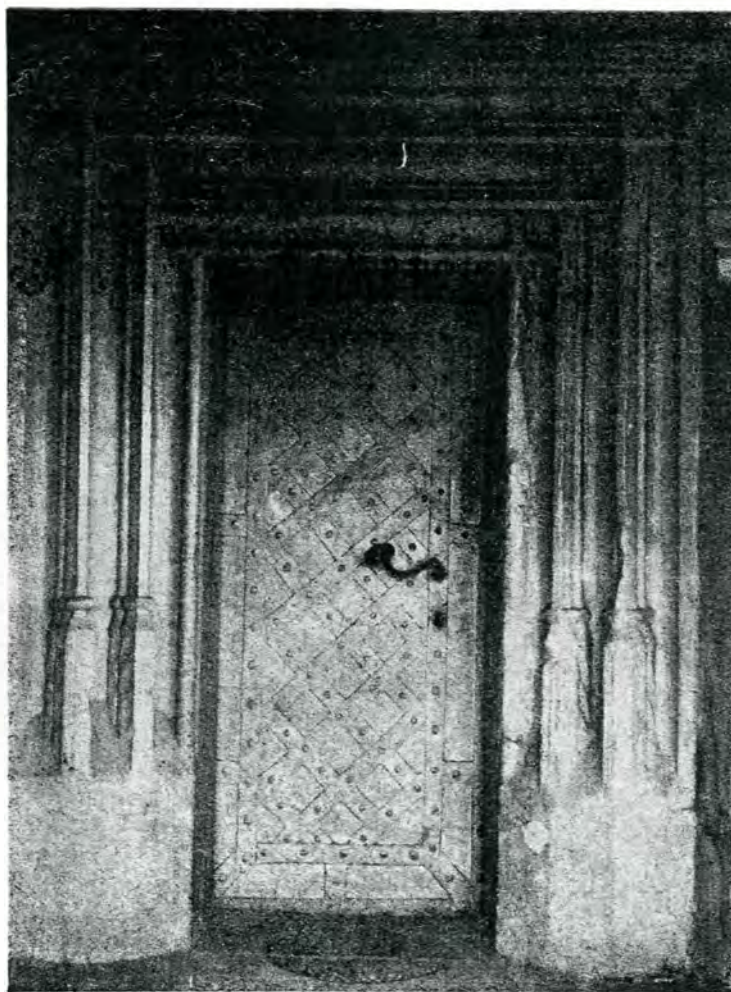


Fig. 148. Neamț, Ușa vestminteriei



ulterior, așa cum se vede din faptul că marginile lor tac picioarele firidelor în mijlocul cărora sunt așezate. Când s'a lăcut acest adaos, s'a scos și ferestrele vechi, care erau de sigur mici, cu chenare dreptunghiulare așa cum

bit și care poartă în mijlocul său o rozasă cu ornamentație gotică. Asemenea și la turnul de intrare în mănăstire, în partea exterioară.

N'ar fi deci exclus ca — tot atunci —

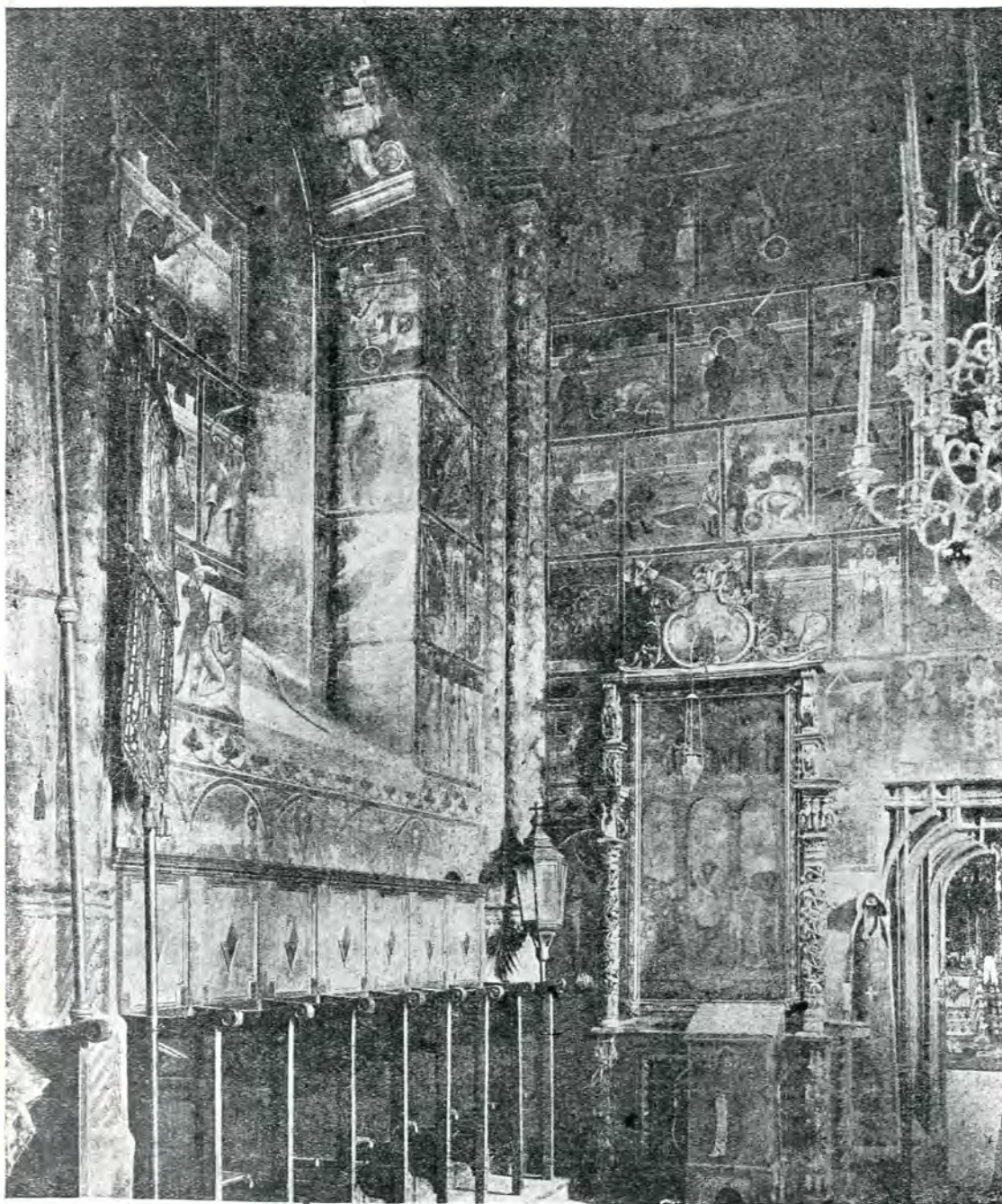


Fig. 149. Neamț. Vedere în pronaos

le au toate bisericile lui Ștefan și așa precum le au și bisericile făcute și mai în urmă, de pildă Sf. Gheorghe din Suceava, Probota și altele.

S'a așezat în anul 1824, pe partea de Apus al acoperișului, frontonul despre care am vor-

să se fi așezat și aceste ferestre mai mari și mai largi la sîmurile naosului. Sunt numeroase exemple, în veacul al XIX-lea, de această tendință de a lumina mai mult interiorul bisericilor.

Mai este de observat că aceste ferestre



sunt foarte bine lucrate, cu multă regularitate și mai corect decât celelalte. Și proporțiile sunt altele, centrul cercului cu care s'a descris ogiva, cade pe verticala opusă a

Această formă mai largă, cu ogiva mai puțin pronunțată, corespunde cu sfârșitul goticalui, în tranziție spre renaștere. Din contra «tiers point» adevărat este caracteristica a



Fig. 150. Neamț, Arcuri în pronaos

ferestrei, pe când la celelalte ferestre sunt aproximativ în «tiers point», adică centrul se găsește aproximativ la  $\frac{2}{3}$  din lărgimea deschizăturii.

epocii cele mai pure — am putea zice — a goticalui.

În decursul veacului al XIX-lea, în momentul când goticul a revenit la modă și când



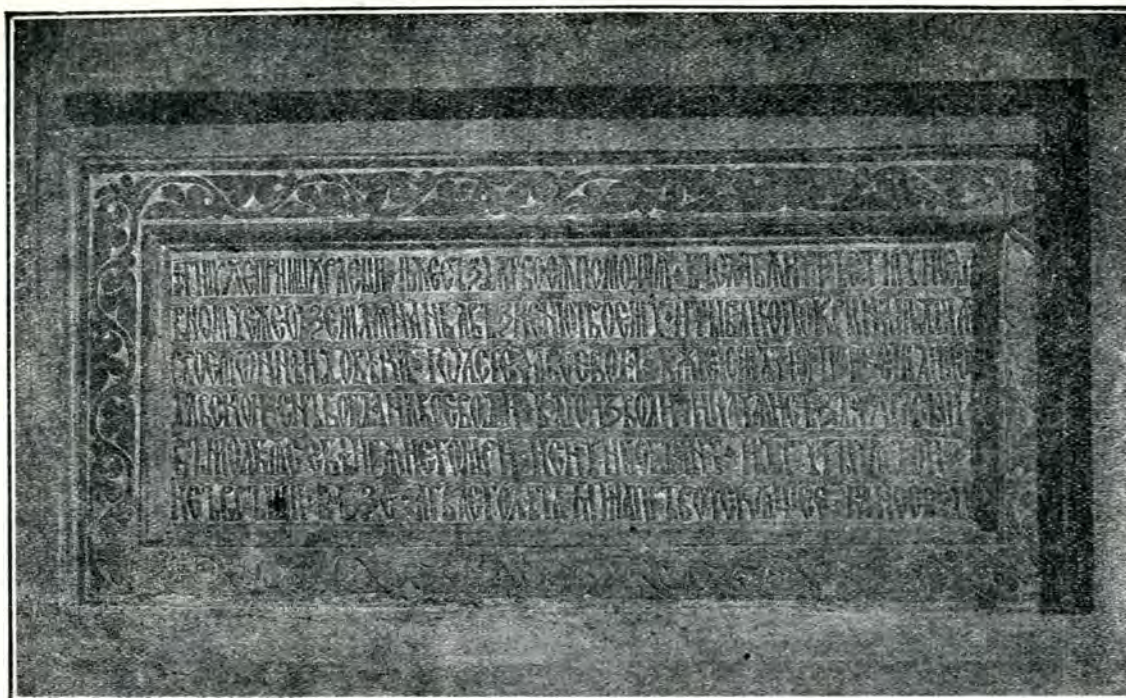


Fig. 151. Neamț, Biserica mare Pisania

a început a fi studiat cu deamănăntal, s'au executat în Occident, în Austria și la noi, anele lucrări în acest stil cu multă știință și corectitudine precum și cu o mare abilitate de execuție. Vedem astfel încă azi, frumoasele pietre, anele cioplite gata, altele numai începute, ale bisericii în stil gotic începută la Florești (Tatova) pe la anul 1850.

Și, bine înțeles, se cauta să se lucreze în mod al ce părea a fi gotic cel mai clasic.

Ferestrele absidelor de la Neamț sunt executate în stilul raionant pe când cele l'alte ferestre sunt de o epocă mai înaintată și unde fantezia cioplitorilor își dădea mai liber curs.

Na este deci o ipoteză riscată de a presupune că ferestrele absidelor au fost făcute în veacul al XIX-lea odată cu rozasele frontonului și a turnului de intrare.

Contraforturile sunt înalte și ajung până la rândul inferior de ocnite; resaltele lor succesive sunt mai puțin pronunțate. Cel median are profilul obișnuit ce-l găsim pretutindeni la bisericile lui Ștefan, dar cel de mai sus prezintă o înfățișare mai deosebită și care nu se găsește într'altă parte, cel puțin

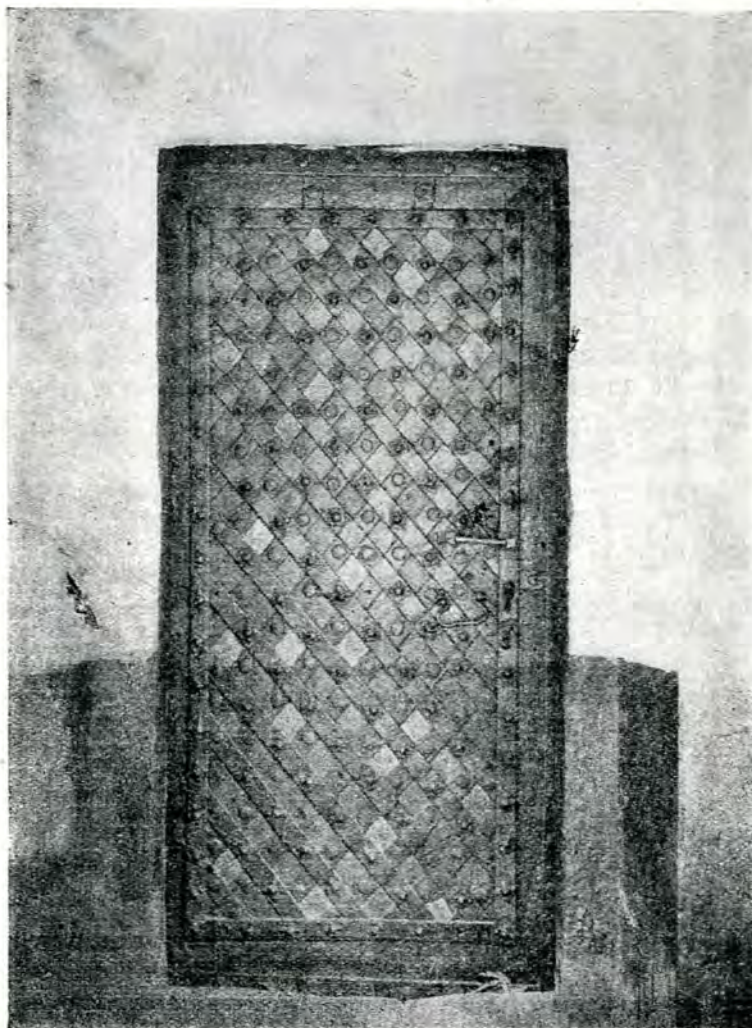


Fig. 152. Neamț, Ușă de fer



în această vreme. Piatra copertinei e ridicată în mijlocul ei în scop evident decorativ. În fine, acoperirea de sus e mai simplă ca cele obișnuite; se naște întrebarea dacă n'au fost cumva remaniate aceste contraforturi, dacă n'au fost înălțate și lărgite în partea lor superioară?

Cornișa e de piatră de talie profilată, după un tip destul de simplă.

Tarla octogonală este așezată pe două baze, una inferioară tot octogonală și având câte patru ocnite pe fie care latură, iar baza superioară e stelată, în formă de octogon cu fie care unghiul eșit, ca la Popăuți și la Tazlău. Aci sunt două rânduri de ocnite câte patru jos și șase sus pe fie care latură. Tarla are în axele principale patru ferestre dreptunghiulare cu malare simple gotice care se întretac, ca la toate bisericile lui Ștefan cel Mare. Așa trebuie să fi fost și ferestrele naosului și ale altarului.

Pe laturile celelalte sunt contraforturi mici; fie care latură e împodobită cu firide duble. Jos și sus mai e câte un rând de ocnite, patru pe fie care latură. De asupra lor și sub streșină se văd patru rânduri de rotocoale smălțuite în felul celor de la Sf. Ioan din Piatra, adică în formă de taler cu un bumb la mijloc și fără figuri; la rândul de sus sunt așezate între ele cărămizi; la rândul de jos se văd între ele bucăți smălțuite trianghulare (în felul celor de la Borzești) și alte cu patru laturi care umplă spațiile dintre discuri, cum se vede și la Sf. Gheorghe din Suceava. — Rotocoalele sunt verzi și galbene.

Cărămizi smălțuite de aceleași culori se văd și la pilaștrii firidelor turlei și sub ferestre. Sunt și unele roșii, dar s'ar putea să fi fost și ele smălțuite și smalțul să fi căzut.

Actualmente învelitoarea e de tablă, cu pante mici, și degajează bine tarla. Știm că pe la 1859 biserica a fost acoperită cu tablă de aramă și se proiectase facerea a două turle de zid în locul unora de lemn.<sup>1)</sup>

Dar și aici acoperișul trebuie să fi fost de

formă înaltă și învelind deosebit pronaosul și altarul, tarla naosului rămânând degajată. În bolta turnului de intrare al mănăstirii, printre frescurile ce o împodobesc, se vede de două ori biserica înfățișată așa cum o vedem azi, dar cu acoperișul ascuțit așa cum l'am descris. Din aceste picturi nu se poate conchide însă nimic în privința materialului cu care era învelită biserica, fiind prea schematic însemnată, iar culoarea este într-o parte neagră și într'alta roșie, în cât nici de aci nu putem trage nici o concluzie. Un manuscris de la Neamț, arată aceeași înfățișare tipică.<sup>1)</sup>

Pictura dinăuntru e de dată recentă. De asupra ușii pronaosului, o inscripție zugrăvită arată că toată pictura a fost refăcută la 1830 în vremea lui Veniamin Costache.

Cu toată această epocă recentă unde meșteșugul de zugrăvire bizantin era în plină decadentă, pictura pronaosului (un calendar) e departe de a fi lipsită de calități, și pare cert că a reprodus fidel subiectele cele vechi, respectând și costumele personajelor și toate detaliile, căci prea se aseamănă cu cele ale frescurilor din veacul al XVI-lea. Studiul iconografiei ar putea preciza acest punct.

Pictura naosului este de o calitate mai inferioară precum și aceea a altarului unde o parte chiar, în registrul mijlocia, nu mai este bizantină.

Au lucrat deci mai mulți zugravi de odată.

Modul cum această zugrăveală din veacul al XIX-lea seamănă cu aceea din secolul al XVI-lea ne face să presupunem că cea veche există încă de desubt, cea se s'a și constatat în unele locuri. O încercare de spălare ar putea să ne dea lămuriri în această privință.

Dintre multele pietre de mormânt ce se găsesc în biserica mănăstirii Neamțului, sunt două care sunt mai interesante din punctul de vedere al acestui studiu. Sunt aceea a pârcălabului Micotă și a lui Ștefan Vodă, fiul lui Alexandru cel Bun, amândouă puse de Ștefan cel Mare.

Pisania e așezată pe zidul de miazăzi

<sup>1)</sup> N. Iorga. Mănăstirea Neamțului.  
R. Rosetti. Conflictul dintre guvernul Moldovei și Mănăstirea Neamțului.

<sup>1)</sup> Iorga. — Bul. Com. Mon. Ist. 1910.



lângă intrarea bisericii; piatra are un frumos chenar de frunze stilizate, amintind și piatra lui Bogdan cel d'întâial de la Rădăuți și chenarul imaginii lui Sf. Mărcu din evangheliarul din 1429 de la Neamț:

„Doamne Isuse Hristoase, primește acest hram care s'a zidit, cu ajutorul tău, întru slava sfintei și slăvitei de la pământ la cer Înălțarea ta, și tu, stăpâne, acopere ne cu mila ta, de acum și până în veac. Ioan Ștefan Voevod cu mila lui Dumnezeu, Domn al țării Moldovei, fiul lui Bogdan Voevod a binevoit și a început ș'a zidit acest hram, pentru rugăciunea sa ș'a Doamnei sale Maria ș'a fiului său Bogdan și a celor l'alți fii ai săi și s'a săvârșit la anul 7005 (=1497), iar al Domniei Sale anul patruzeci și cel d'antei cergător luna lui Noemvrie în 14<sup>o</sup>).

Mai păstrează Mănăstirea Neamțului și un clopot de la Ștefan cel Mare, dăruit la 1485, deci înainte de zidirea sau terminarea bisericii.

### ARBORA ȘI REUSENI

Aceste două biserici sunt aproape identice și prezintă și o mare asemănare cu aceea din Dobrovăț, dacă se face abstracție de noul nartex al ei,

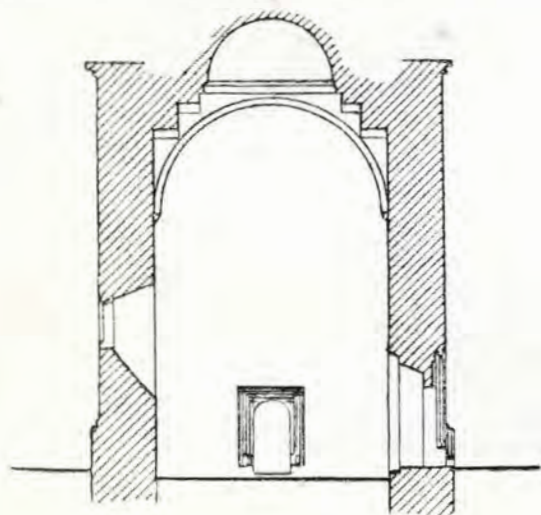


Fig. 153. Reuseni, Secțiune transversală (după Romstörfer)

<sup>1)</sup> Iorga. — Ștefan cel Mare și Mănăstirea Neamțului. Bul. Com. Mon. Ist. 1910.

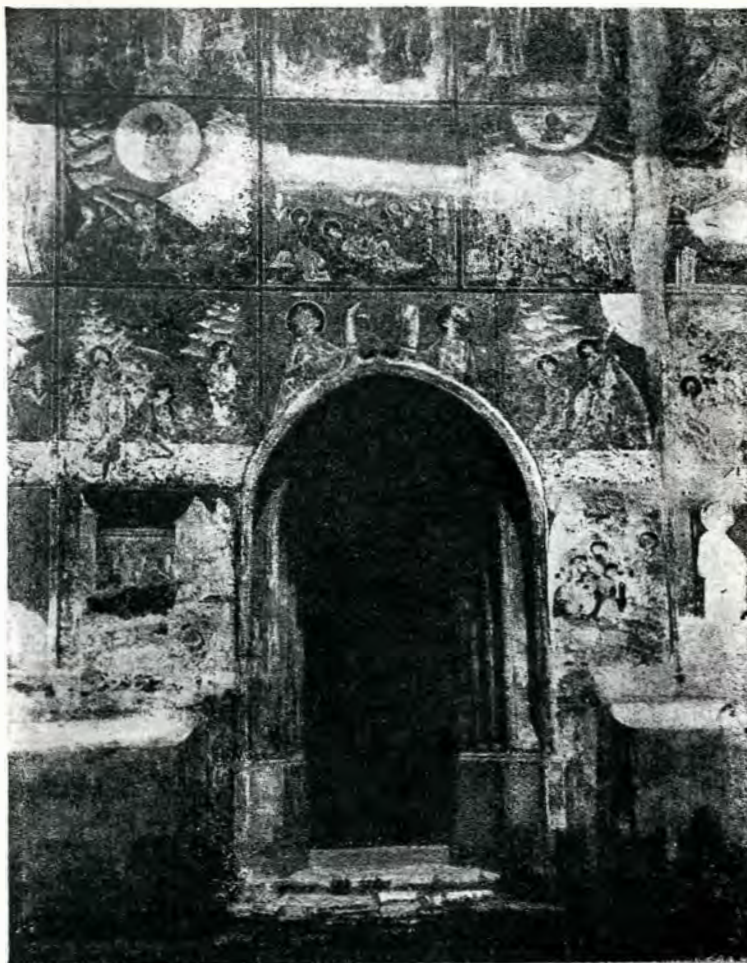


Fig. 154. Arbora, Ușa exterioară

vremea lui Ștefan cel Mare. Sunt toate trei construite în 1502 și 1504, adică sunt cele din armă din domnia lui Ștefan.

Bisericile sunt fără turle și fără sinuri exterioare. Înăuntru, două scobituri în zidurile naosului arată locul lor; ele sunt încadrate prin câte două mănunchiuri de coloane angajate, de piatră frumos cioplită, cu bazele și capitele lucrate ca postamentele colonetelor așelor din această epocă. Proscomidia și diaconical lipsește; în locul lor se găsesc mici nișe în zidul altarului. Naosul e boltit după metoda moldovenească, și de asupra arcarilor oblice vine o calotă sferică. Arcurile naosului și ale altarului sunt de piatră de talie bine cioplită.

La Arbora, zidul despărțitor dintre naos și pronaos are ușa după tipul obișnuit. La Reuseni chenarul e dreptunghiular în exterior, cu makre încrucișate la colțul de sus și pornind de pe baze mici ornamentate.