

an, și a fost terminată de Bogdan, două luni după moartea lui Ștefan.

Piatra de mormânt a lui Bogdan al doilea care s'ar fi putut găsi aici, nu există și nu se vede acum decât o lespede din veacul al XVII-lea.

### DOBROVĂȚ

Biserica mare a Dobrovățului, cu hramul Pogorîrei Sfântului Duh, este penultima din cele zidite sub domnia lui Ștefan cel Mare și, precum arată inscripția, a fost isprăvită

Acastă biserică, cu aceea a Mănăstirii Neamțului, constituie o excepție în șirul celorlalte lăcașuri din vremea lui Ștefan prin mărimea lor neobișnuită; toate celelalte, — dacă se face abstracție de unele pridvoare adăogite ulterior — nu au decât cele două încăperi obișnuite: naosul (cu altarul) și pronaosul, dar Neamțul și Dobrovățul au trei.

Actualmente aceasta din urmă se prezintă cu trei turle, dar au fost adăogite într-o vreme mult mai recentă — în veacul al XVIII-lea.

În plan — dacă lăsam de o camdată pro-



Fig. 168. Dobrovăț

do două luni abia înainte a încetării lui din viață :

„Bine cinstitorul Domn Io Ștefan Voevod, cu mila lui Dumnezeu, Domn al țerii Moldovei, fiu al lui Bogdan Voevod, a înălțat acest hram întru numele Pogorîrii Sf. Duh; care a început a se zidi la anul 7011 (= 1503), luna lui Aprilie în 27 de zile, și s'a săvârșit în anul 7012 (= 1504), iar al Domniei lui, anul patru zeci și o lună din al optulea cergător <sup>1)</sup>.

<sup>1)</sup> Iorga. Inscripții

naosul — vedem o foarte mare asemănare cu Reuseni și cu Arbora, încât aceste biserici pot forma un singur grup.

Naosul este aproape identic și ca formă și ca dimensiuni. Sinurile laterale, de abia însemnate în grosimea zidului, sunt încadrate de aceleași mănunchi de colonete, care pornesc de pe niște mici baze ornate.

Calota sferică așezată pe arcurile moldovenești cunoscute, a fost spartă pentru a se face turla actuală. Ferestrele ce luminează altarul naosului sunt aproape la fel ca cele dela Reuseni și dela Arbora.





Fig. 169. Dobrovăț, Secțiune longitudinală (Releveul «Arta Românească»)

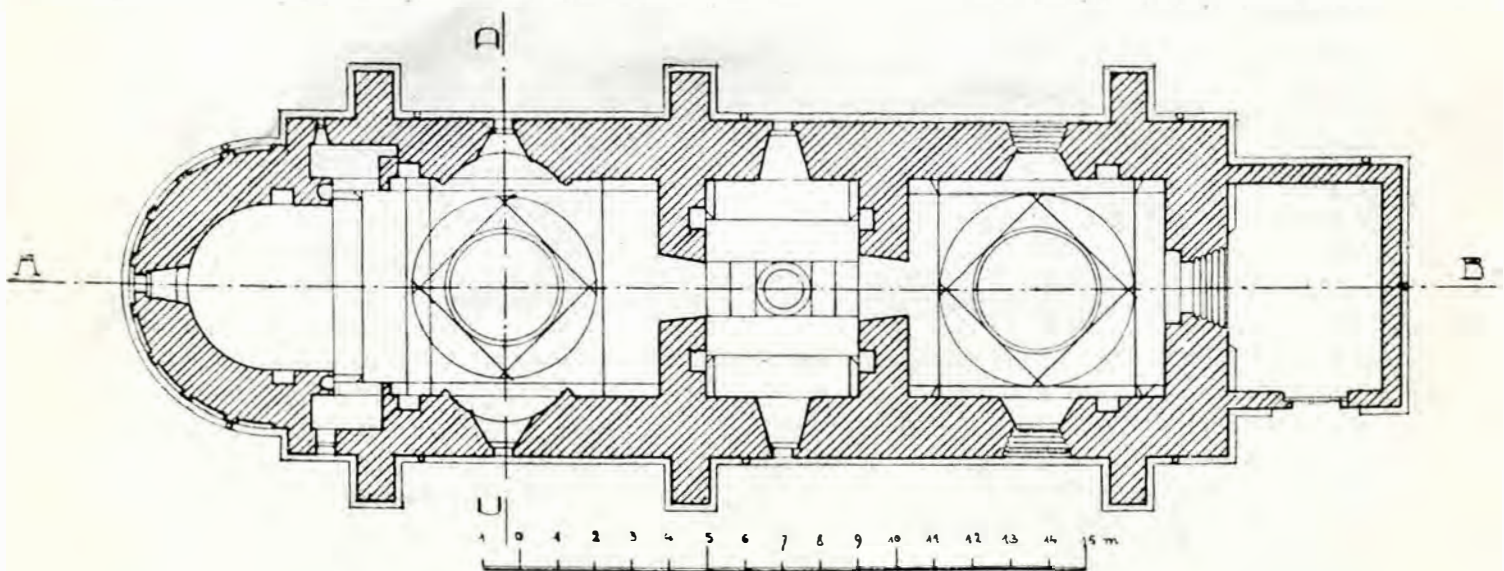


Fig. 170. Dobrovăț, Planul bisericii (Releveul «Arta Românească»)



A două încăpere, care este intercalată între naos și pronaos are boltiri ca pronaosul acestor două biserici și ferestre iar la fel. Întâlnim însă aici și o mică deosebire. Pe când la Arbora și la Reuseni pronaosul este ceva mai lung în sensul axei bisericești de cât în lățime, aici e sensibil mai scurt, ceea ce explică pentru ce cele două perechi de arcuri care restrâng spațiul cupolei sunt longitudinale, pe când la cele alte două biserici din aceeași familie, sunt transversale — de oarece e evidentă se așează aceste arcuri pe lungimea cea mai scurtă.

Aceste arcuri sunt unite printr-o altă pereche de arcuri și calota sferică ce încheie bolta e mai mică ca la bisericile surori.

Urmează pronaosul boltit după tipul naosului (ca la Neamț), și care e luminat la Nord și la Sud prin câte o frumoasă și înaltă fereastră gotică cu menoul ei încă intact și cu o lucrătură gotică ce a fost „à jour“ dar care e acuma astupată, ceea ce-i strică cumva înfățișarea când o vezi pe din afară. Dinăuntru însă se poate vedea mai bine maestria execuției. Ușa în zidul de apus e în arc frânt cu colonete și scobituri rezămate pe aceleași gen de baze ornamentate așa de răspândite în toată această epocă.

Ușile naosului și ale odăii mormintelor sunt cu chenarul pătrat și baghetele încrucișate canosute; au fost însă cioplite pentru a se lărgi deschiderea și a se înălța, — mai cu seamă cea d'întei — încât e greu să se ghicească care a fost profilul primitiv.

A doua ar putea să fi fost în felul celei interioare de la Arbora și Reuseni sau încă ca cea de la Neamț, mutată acuma la vestmintarie. Ce a rămas din rama s'ar potrivi, dar factura nu este așa de curată și cu

muchiile ascuțite ca la Neamț, ci mai rotunjite și mai moale.

Ne găsim deci aici — ca la Neamț — în fața unei tendințe sau a unei trebuințe nouă, aceea de a avea între naos și pronaos o a treia încăpere, aceea ce servește, de obicei, ca să adăpostească mormintele ctitorilor.

La Neamț, s'a intercalat pentru acest scop o despărțitură nouă, între naos și pronaos. La Dobrovăț s'a ales un tip de biserică existent al cărei pronaos a devenit camera mortuară, și s'a adăugat spre apus un pronaos după un tip de asemenea canoscut.

Iată deci cu aceste două biserici, stabilită încă din vremea lui Ștefan cel Mare o dispoziție de plan ce va deveni repede generală pentru clădirile cele mai însemnate din vremea lui Rareș, lui Lăpușneanu și altele.

În afară, tot după tipul Arbora-Reuseni, biserica nu arată sinuri; dar pe când aceste două biserici nu mai arată sub tencuiala lor nici firide nici ocnite și nu au contraforturi, găsim la Dobrovăț și firidele lungite la altar, de cărămizi mari (29 cm. lungime), și două rânduri de ocnite; după obiceiul aproape constant, două din ocnitele mici de sus corespund cu una mare din rândul de jos.

Ocnitele mari dela altar nu corespund cu firidele, ci sunt rezemate pe cheile lor.

Bazați pe asemănarea mare dintre cele trei biserici din acest tip, putem, deci, presupune că, și la Arbore și la Reuseni, sub tencuială, se regăsesse arcaturele oarbe ale firidelor și ocnitelor.

Au existat oare contraforturile de la început? Lucrul e posibil de oarece copertinele retractorilor mediane au profilul din această vreme. Par, în ori ce caz, să fi fost refăcute în partea lor de sus, ceea ce s'ar putea să se fie întâmplat la epoca facerii tavelor.

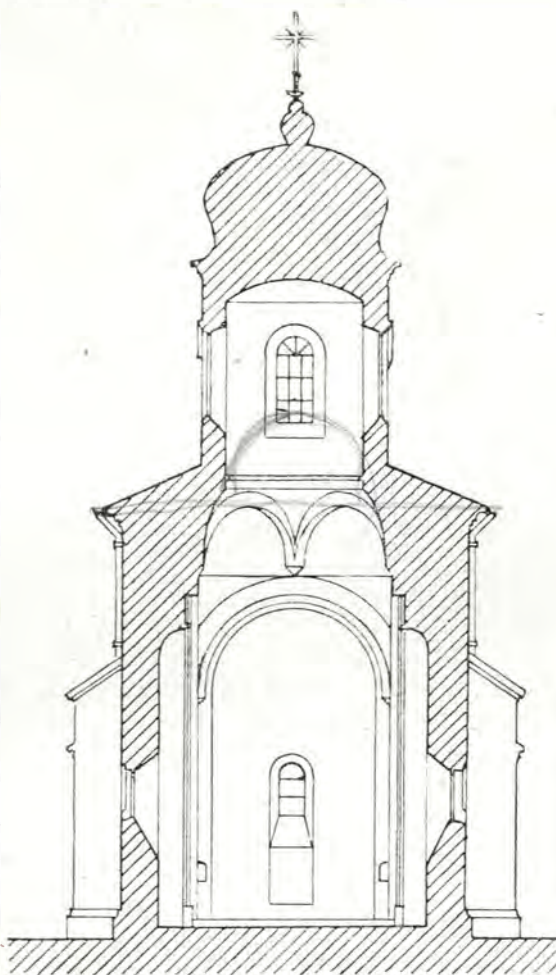


Fig. 171. Dobrovăț, Secțiune transversală  
(Relevé «Arta Românească»)

Socul e de un profil simplu și de piatră de talie. Zidăria bisericii e de piatră brută, din acest fel de gresie moale a regiunii.

E acoperit cu o tencuială spoită care împiedică de a vedea dacă a avut o ornamentație de pământ ars smălțuit.

Înăuntru biserica este în întregime zugrăvită și pictura este de o bună calitate mai

brun căzând în plete pe umeri. După d. Iorga, sunt Ștefan cu fii lui Bogdan și Petru; biserica ce întind lui Christos e înfățișată fără turle. Acoperișul țuguat are linii care pot arată țigle sau șindrila și e zugrăvit cu culoare roșie; am văzut însă, dintr'alte exemple, că nu se poate baza pe aceasta o judecată în privința materialului cu care erau



Fig. 172. Dobrovăț, Vedere din spre Sud-Vest

cu seamă în naos și camera intermediară. Fundurile au fost retușate cu o culoare care se spală ușor.

În pronaos, însă, pictura nu pare a fi de aceeași mână și cel puțin în părțile de jos a fost refăcută sau făcută ulterior.

Pe peretele votiv se văd trei voievozi, toți trei tineri, cu coroana pe cap și cu părul

învelite aceste biserici. O inscripție zugrăvită spune:

„Blagocestival și de Christos iubitul Io Petru Voevod, prin mila lui Dumnezeu, domnul țării moldovenești, fiul bătrânului Ștefan Voevod a zugrăvit și împodobit acest hram în numele pogorîrii sfântului Duh la Mănăstirea dela Dobrovăț la leat 7030 luna?“



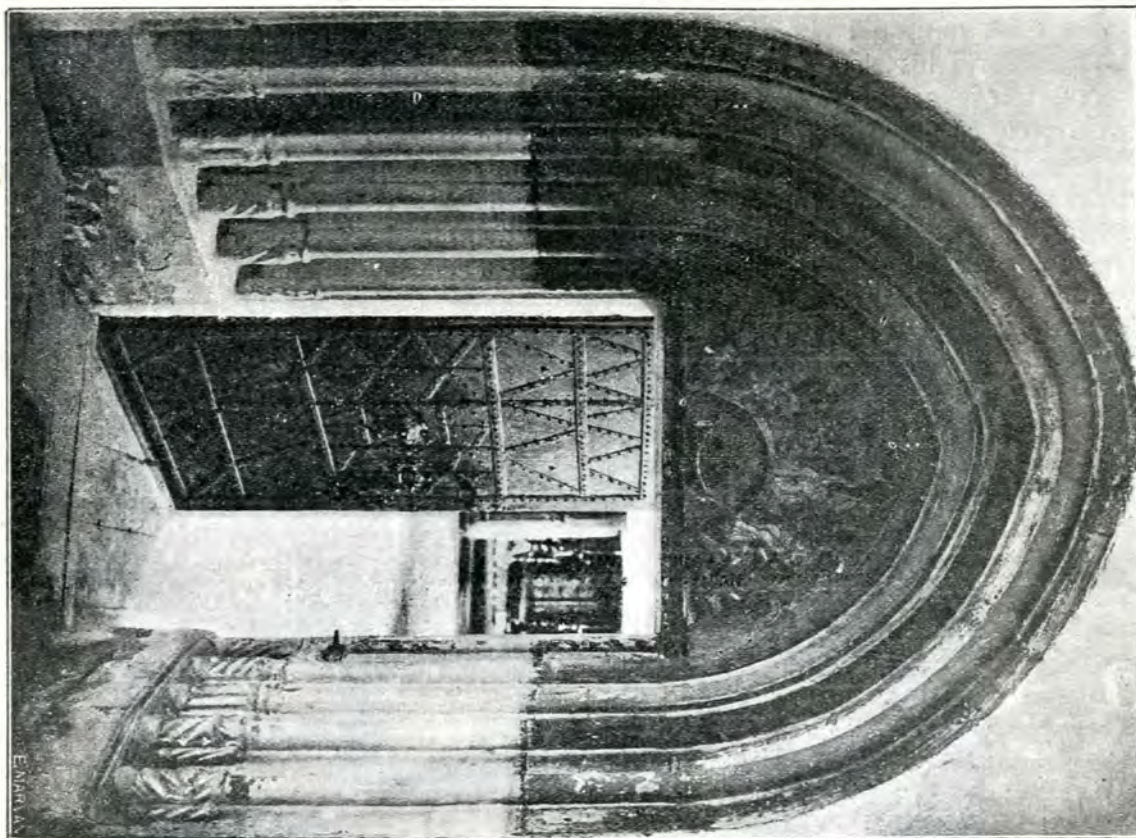


Fig. 173. Dobrovăți, ușa exterioară

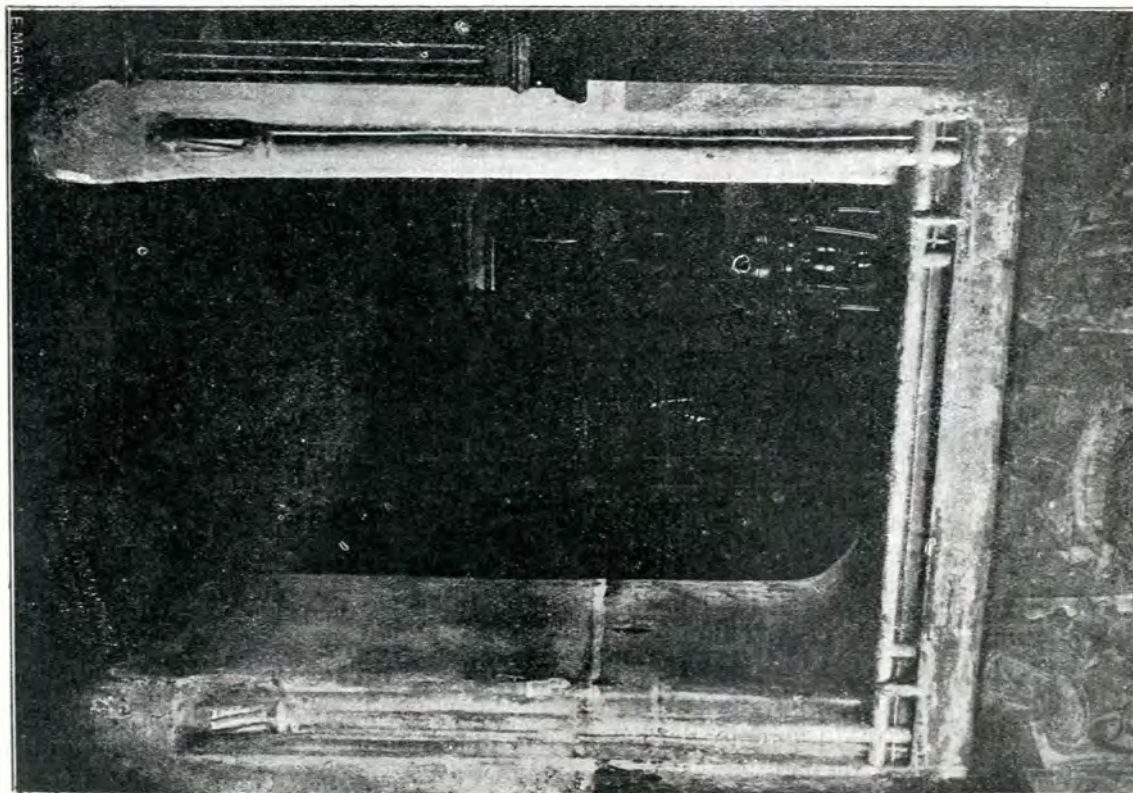


Fig. 174. Dobrovăți, O ușă interioară



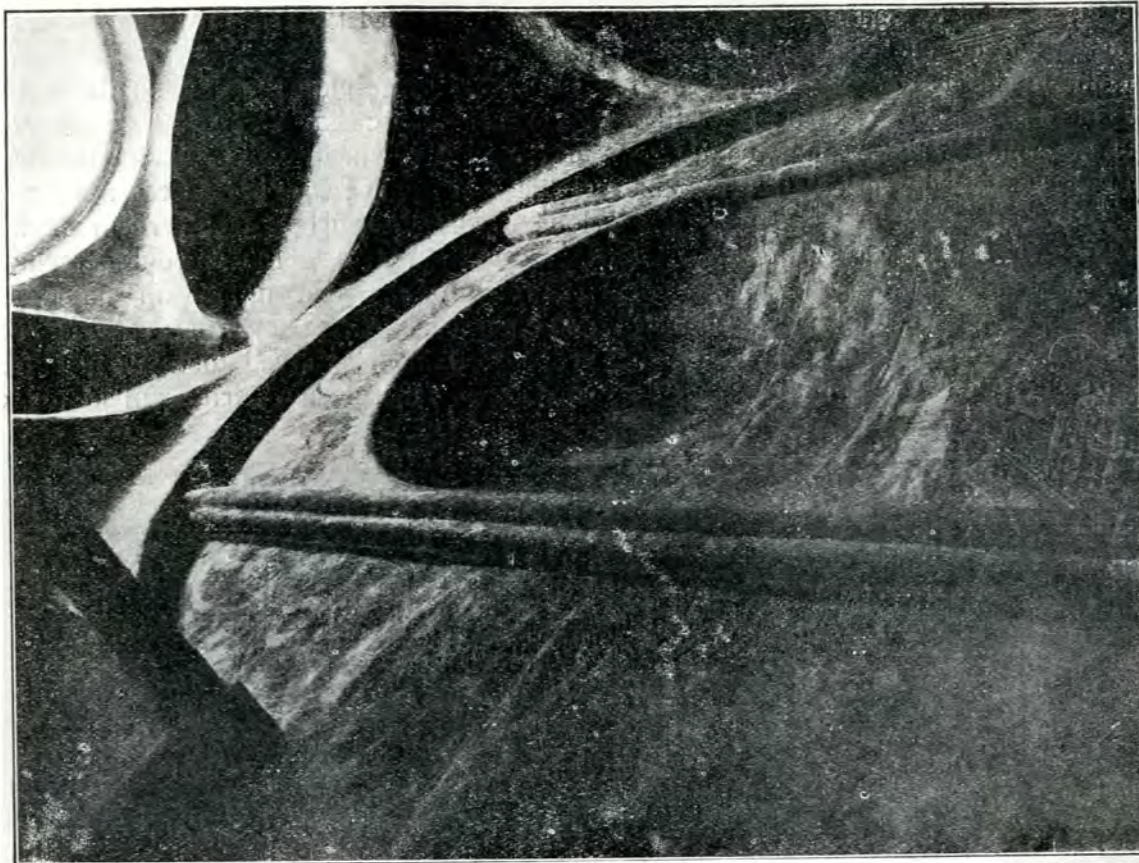


Fig. 176. Dobrovăț, Vedere în naos.

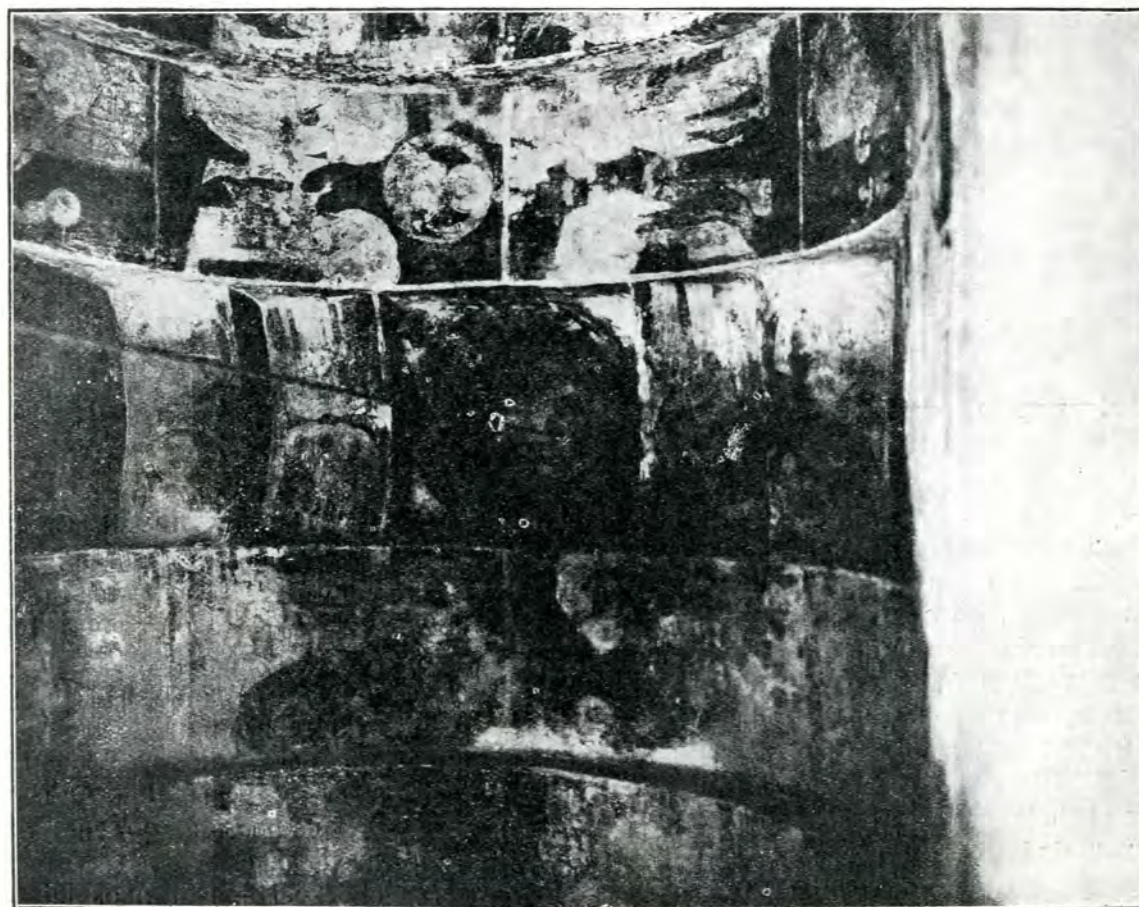


Fig. 175. Dobrovăț, Bolta încăperei din mijloc



Este deci o eroare, sau mai curând o cifră necompletă, de oarece Petru Rareș a început a domni la 1527 și pictura va fi deci datată între  $7035 = 1527$  și  $7039 = 1531$ .

Este de observat că nu vedem, ca de obicei, familia domnitorului ci cei trei voievozi arătați.

La dreapta așei se văd sf-ții Impărați Constantin și Elena, așa cum se găsește în acest loc, dacă nu totdeauna, în orice caz foarte des în aceasta vreme.

Aceste frescuri sunt pe primul strat de

## DOLHEȘTII MARI

Dolhești are ca plan și secție longitudinală o mare asemănare cu Volovăț și cu Bălinești cu toate că e mai mică și mai simplă. Principiile constructive sunt însă aceași: în loc de două arcări dabloari și trei perechi de nișe în naos și un arc dabloa și două perechi de nișe în pronaos sunt numai un dabloa și două perechi de nișe atât în naos cât și în pronaos. Dablourile recad toate pe niște mici console. — Altarul are forma poligonală cu

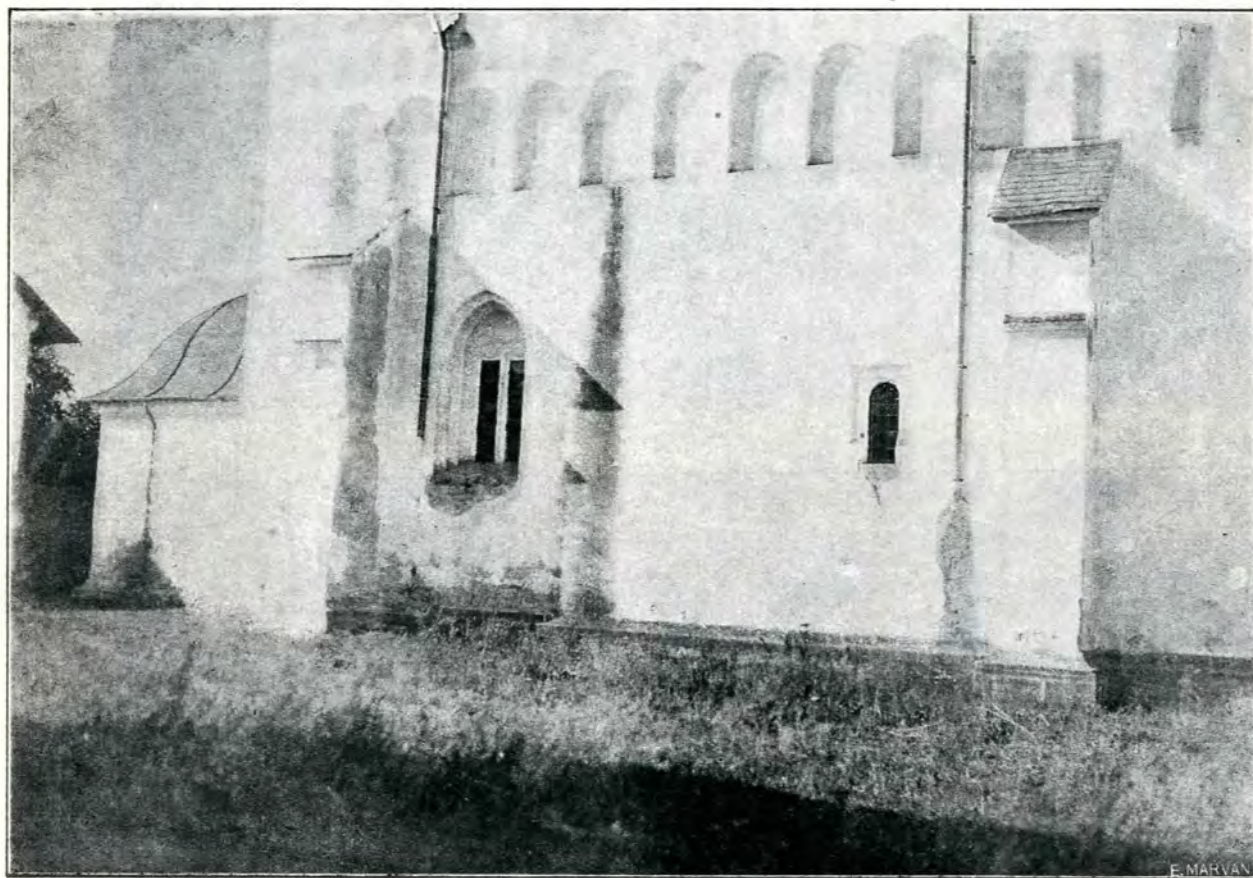


Fig. 177. Dobrovăț, Peretele Sad

tencuială. Părțile inferioare sunt spoite. Ca în multe biserici moldovenești găsim grafite cu nume poloneze din armata lui Sobieski; așa bunioară în pronaos, ceace ce arată că — dacă acest pronaos a fost rezugrăvit, — aceasta lucrare s'a făcut încă în veacul al XVII-lea.

În naos se găsește mai multe pietre de mormânt frumos împodobite dela sfârșitul veacului al XVII-lea.

Celelalte clădiri mănăstirești sunt toate mai recente. Tarnul de intrare e din veacul al 18-lea iar biserica cea mică din veacul al 19-lea.

cinci latari ce o regăsim la Bălinești. Ca la Volovăț, pardoseala naosului e așezată mai jos de cât acea și a altarului și a pronaosului. Tot ca la Volovăț, se găsește o singură fereastră în naos spre miazănoapte și în pronaos nu sunt de loc spre Nord. Pe partea de miază zi sunt două ferestre mici în pronaos și două mai mari în naos, din care numai una și-a păstrat forma mai veche (dar nu cea primitivă). Celelalte ale naosului, precum și acea a altarului sunt mărite.

Ușa din peretele despărțitor al naosului e