

fără, bine înțeles, să fi fost nevoie pentru aceste ca toată biserica să se fi reconstruită.

Biserica, deci, se și aseamănă, mai mult sau

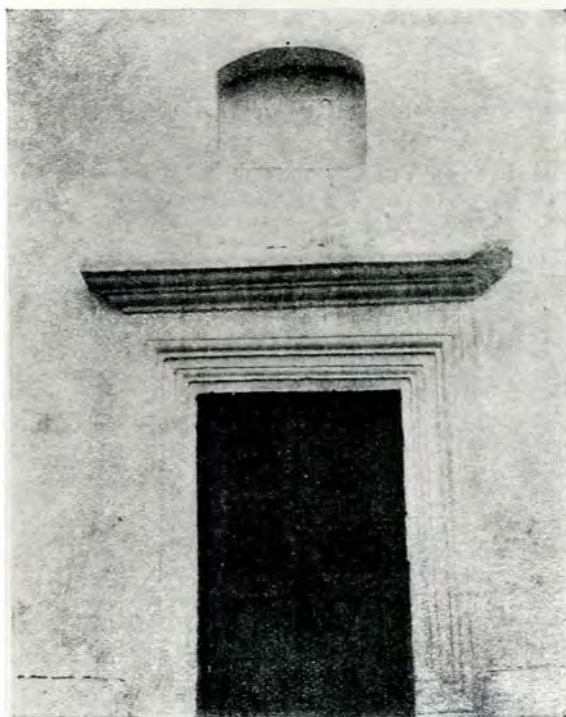


Fig. 206. Cotnar, Ușa exterioară

mai puțin, cu cele din Arborea și Reașeni; deosebirile principale sunt absența ușoarelor scobituri cu colonete ce se găsesc în locul sinurilor. Bolta pronaosului e de un alt tip și lipsește



Fig. 207. Cotnar, O fereastră

prelungirea zidurilor spre apas, dar ferestrele, oricare ar fi fost detaliile lor, au fost foarte probabil toate mici; lipsesc diaconicul și și proscomidia.

Înăuntră, biserica e fără zugrăveală și

simpla spoită în alb; sub această spoială nu se găsește arme de picturi.

Mai multe pietre de mormânt mai zac în jurul bisericii, unele cu ornamente florale de stil oriental destul de frumoase. Sunt pietre dela 1590, — 1637 și mai recente ¹⁾

SCÂNTEIA

Biserica din Scântea (Vaslui), cu hramul Sfinților Mihail și Gavril, este una din cele mai simple biserici din vremea lui Ștefan cel Mare sau din cele atribuite lui.

Se compune dintr'un naos cu absidă. Două sinuri laterale mici sunt însemnate în afară printr'un risalit care nu se arcă până la cornișă formând astfel un fel de larg contrafort, care nu și găsește echivalentul în vremea lui Ștefan de cât la Baia sub o formă învecinată.

Bolta e semisferică și nu se văd arcurile caracteristice piezișe moldovenești, fie că n'au fost, fie — cea ce aș fi înclinat să cred — că o reconstrucție le-a făcut să dispară. Bolta e așezată pe un fel de cornișă circulară cam stângacie.

Pronaosul, boltit la fel, este separat de naos printr'un perete cu o ușă care are un chenar dreptunghiular în exterior, în segment de cerc înăuntră, cu baghete încrucișate



Fig. 208. Scântea

și și îndoită în arc de cerc la unghiurile superioare.

¹⁾ Vezi Iorga. — Inscricții

În spațiul liber de sus se văd niște rozete care sunt caracteristice de veacul al XVII-lea.

A fost adăugat un pridvor; răspunde în

încăperea de asupra pridvorului, la care se ajunge printr-o scară menajată în grosimea zidului de apăsăa pronaosului.

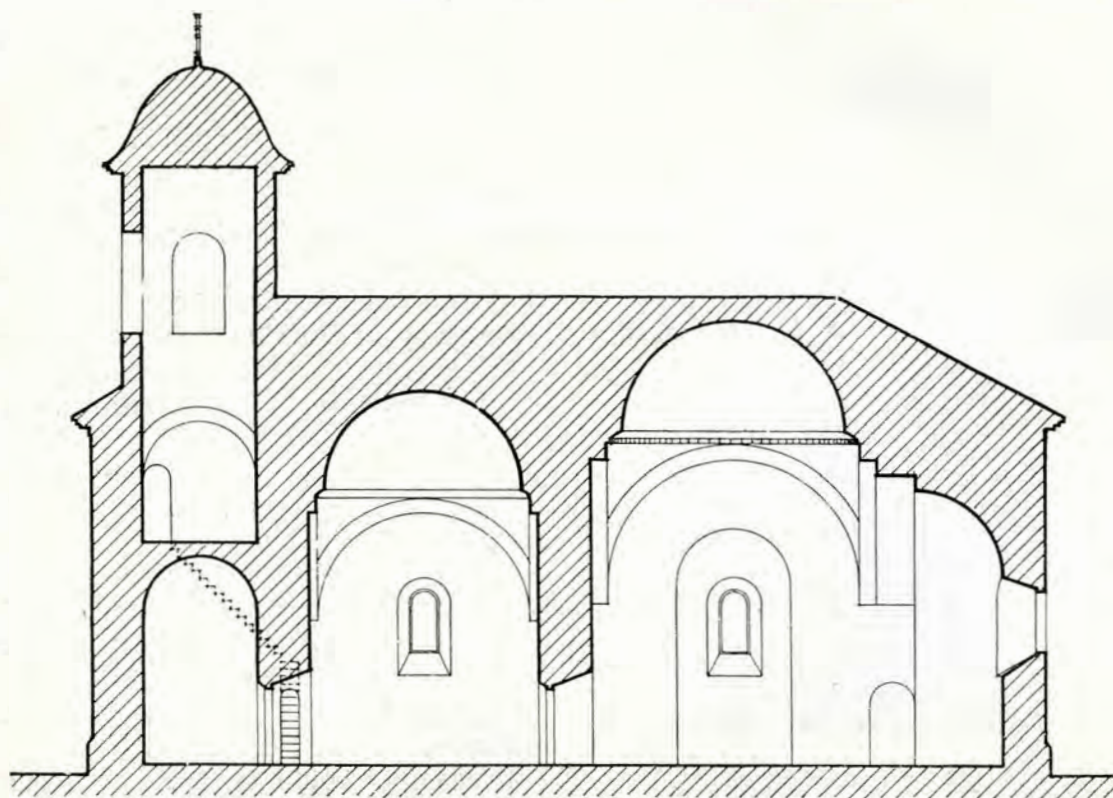
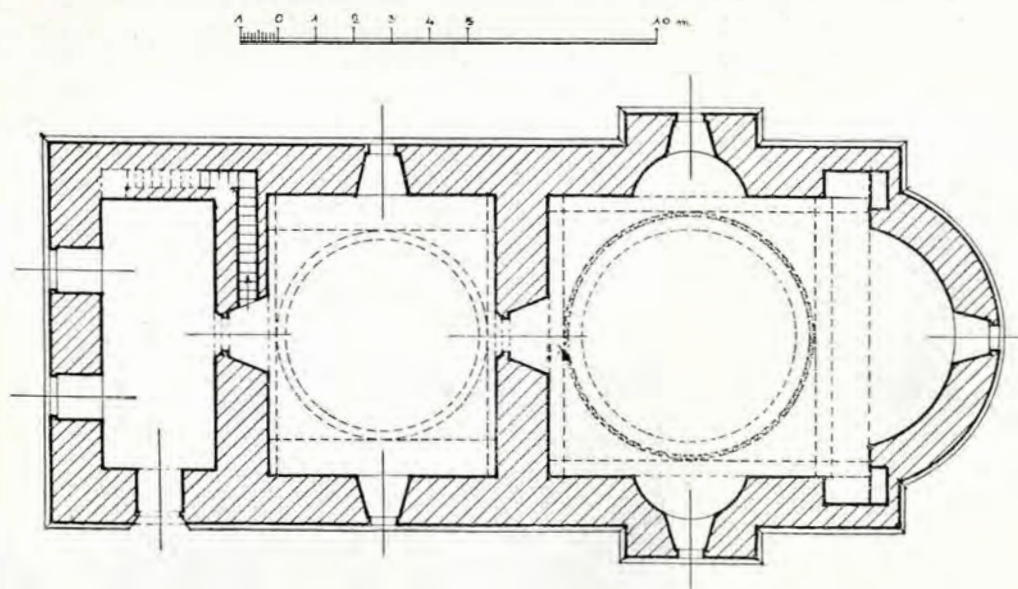


Fig. 209. Scânteia, Secțiune longitudinală



210. Scânteia, Planul bisericii

pronaos printr-o ușă cu chenar aproape la fel ca la naos, dar însă fără rozete. Această parte a bisericii poartă o turlă joasă cu o

Ușa de intrare în pridvor are, după obiceiul bizantin introdus în Moldova de abia la sfârșitul veacului al XVI-lea, arcul de deas-

pra în retragere din planul zidului. Soclul e simplă, fără profil, deasemenea nici ferestrele nici eșitarile sinurilor nu mai au nici un chenar.

Fațada e tencuită peste tot, afară de soclu care e de piatră brută. O cornișă simplă de tencuială o încheie la partea de sus.

În interior a fost foarte urât rezagrăvită acum câți-va ani,

O curioasă particularitate este repetirea celor două chenare ale ușelor interioare, în loc ca cea exterioară (sau care a fost exterioară până la facerea pridvorului) să fie ogivală.

Suntem deci aduși la convingerea că această biserică a fost adânc prefăcută. Bolțile naosului nu sunt cele de la început, scara tarlei adăogată era greu de săpat într'un zid masiv și deci e probabil că zidul a fost refăcut. Eșitarile naosului se aseamănă cu acele ale unor biserici din veacul al XVII-lea.

Chenarele ușelor au fost schimbate, ferestrele de asemenea; în cazul cel mai bun nu

cu aceea a lui Ștefan cel Mare, ci datează din veacul al XVII-lea.

Cea ce coroborează această părere este următoarea inscripție ce se citește pe un

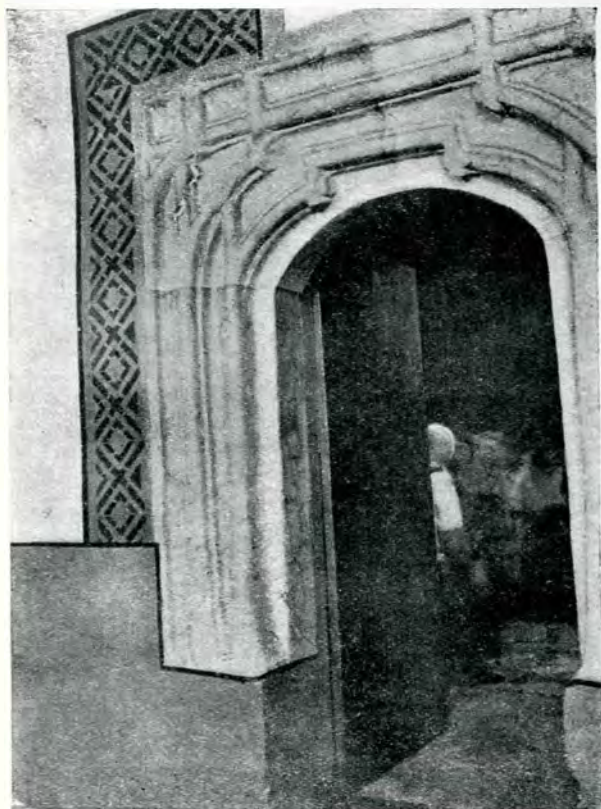


Fig. 211. Scânteia, Ușa pronaosului

pare a fi rămas din biserică veche de cât fundația și câte va părți din pereți.

O altă ipoteză ar fi că suntem în fața unei biserici mai nouă care nu are nimic comun



Fig. 212. Scânteia, Ușa naosului

tablou pictat în alei din interiorul bisericii:

„Acest sfânt locaș cu hramul sfinților mai mari voievozi Mihail și Gavril din temelie ridicat înteiul de fericitul întru pomenire de Ștefan Voievod cel Mare și apoi de Duce Voievod înframasețat, iar acum în zilele de pre înălțata Domn Mihail Grigorie Sturdza Voievod din nou întocmit și s'au împodobit din porunca prea fericitului patriarh al Ierusalimului Chirie Chirio Chiri fiind stăruitor și îngrijitor pre cuvioșia sa arhimandritul Paisie, Exarha logofăt și cavaler, Alexandra Ghica efor și comisal Panaite Papazogla epitrop asupra averilor sfântului mormânt în Moldavia; la anul 1846 Noembrie 13.“

Inframasețarea din vremea lui Duce Vodă, despre care se vorbește, a fost mult mai radicală de cât o spune inscripția.

P U T N A

Biserica mănăstirei Patna a fost ridicată de Ștefan cel Mare între anii 1466—69 așa