

pra în retragere din planul zidului. Soclul e simplă, fără profil, deasemenea nici ferestrele nici eșitarile sinurilor nu mai au nici un chenar.

Fațada e tencuită peste tot, afară de soclu care e de piatră brută. O cornișă simplă de tencuială o încheie la partea de sus.

În interior a fost foarte urât rezagrăvită acum câți-va ani,

O curioasă particularitate este repetirea celor două chenare ale ușelor interioare, în loc ca cea exterioară (sau care a fost exterioară până la facerea pridvorului) să fie ogivală.

Suntem deci aduși la convingerea că această biserică a fost adânc prefăcută. Bolțile naosului nu sunt cele de la început, scara tarlei adăogată era greu de săpat într'un zid masiv și deci e probabil că zidul a fost refăcut. Eșitarile naosului se aseamănă cu acele ale unor biserici din veacul al XVII-lea.

Chenarele ușelor au fost schimbate, ferestrele de asemenea; în cazul cel mai bun nu

cu aceea a lui Ștefan cel Mare, ci datează din veacul al XVII-lea.

Cea ce coroborează această părere este următoarea inscripție ce se citește pe un

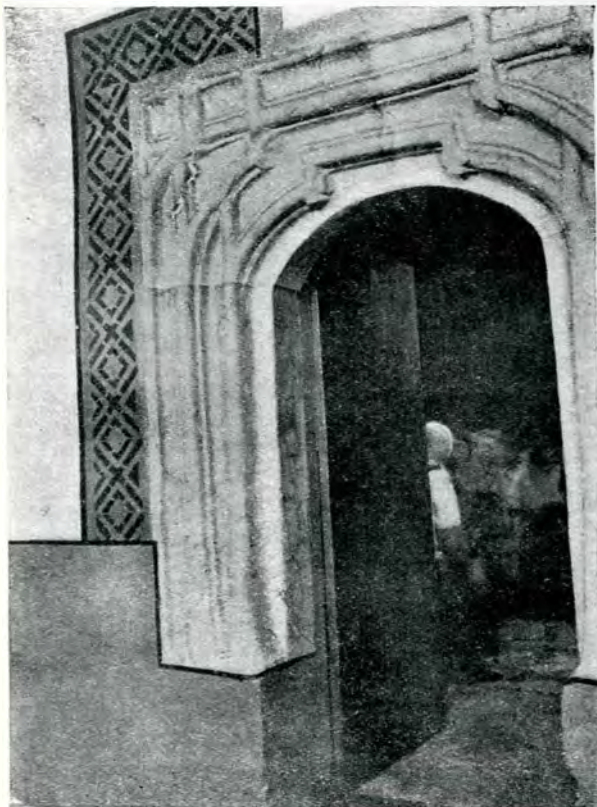


Fig. 211. Scânteia, Ușa pronaosului

pare a fi rămas din biserică veche de cât fundația și câte va părți din pereți.

O altă ipoteză ar fi că suntem în fața unei biserici mai nouă care nu are nimic comun



Fig. 212. Scânteia, Ușa naosului

tablou pictat în ulei din interiorul bisericii:

„Acest sfânt locaș cu hramul sfinților mai mari voievozi Mihail și Gavril din temelie ridicat înteiul de fericitul întru pomenire de Ștefan Voievod cel Mare și apoi de Duce Voievod înfrumusețat, iar acum în zilele de pre înălțata Domn Mihail Grigorie Sturdza Voievod din nou întocmit și s'au împodobit din porunca prea fericitului patriarh al Ierusalimului Chirie Chirio Chiri fiind stăruitor și îngrijitor pre cuvioșia sa arhimandritul Paisie, Exarha logofăt și cavaler, Alexandra Ghica efor și comisar Panaite Papazogla epitrop asupra averilor sfântului mormânt în Moldavia; la anul 1846 Noembrie 13.“

Infrumusețarea din vremea lui Duce Vodă, despre care se vorbește, a fost mult mai radicală de cât o spune inscripția.

P U T N A

Biserica mănăstirii Patna a fost ridicată de Ștefan cel Mare între anii 1466—69 așa

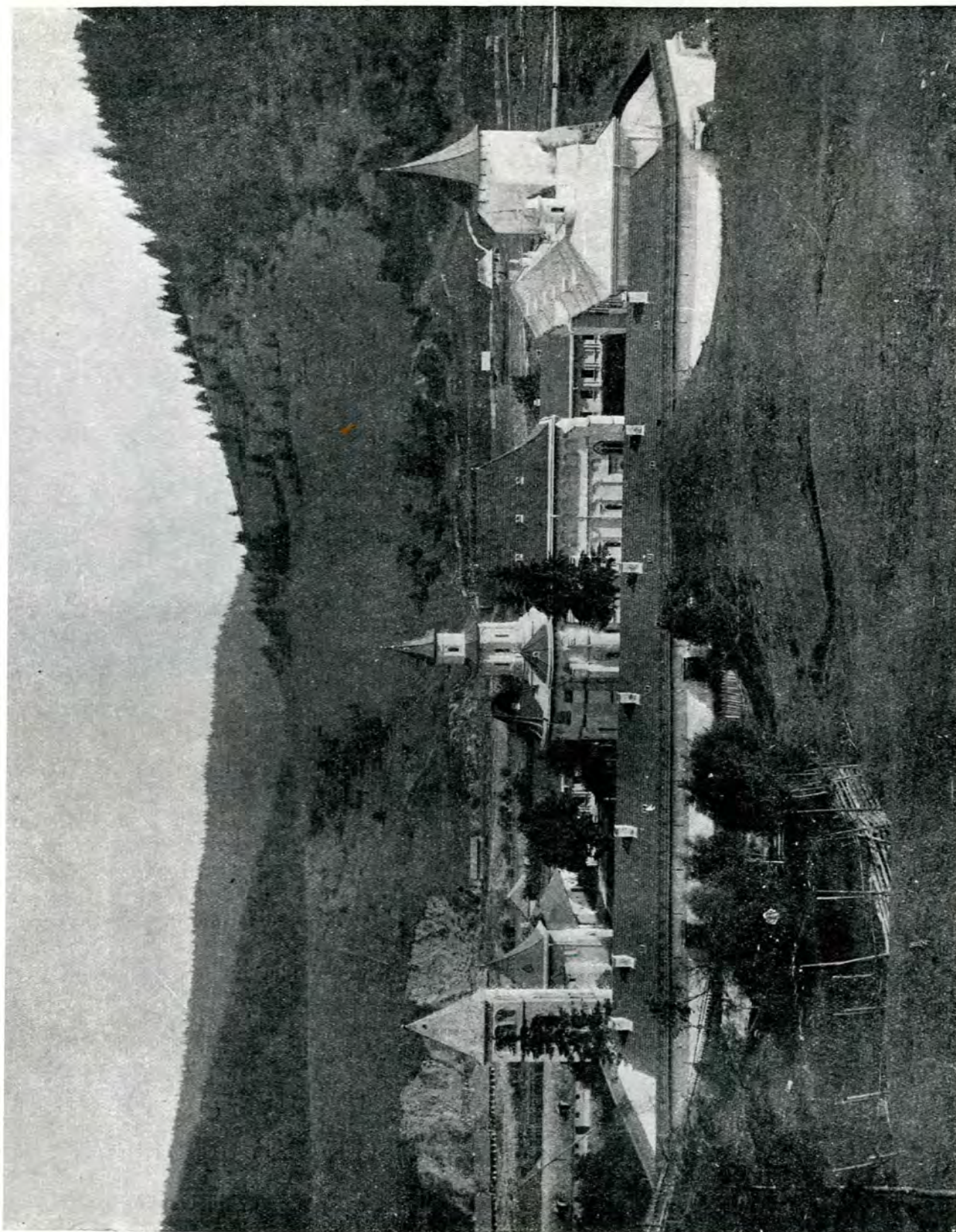


Fig. 213. Mănăstirea Pâlna, Vedere generală

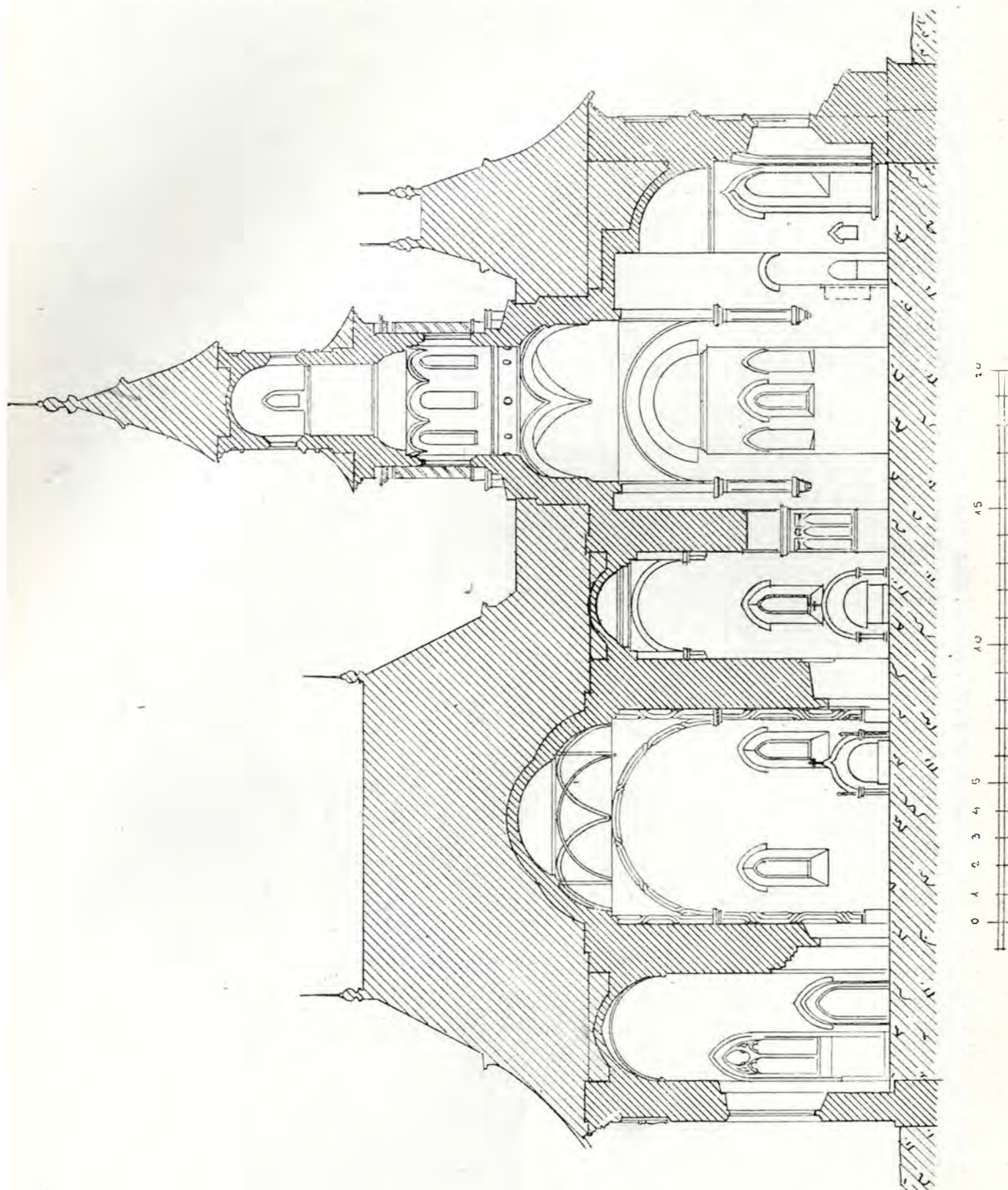


Fig. 214, Pâlna, Secțiune longitudinală (după Romstörfer)

precum reese din documentele cunoscute și a fost sfințită la 1470 ¹⁾

Biserica actuală însă nu este aceea de la început. Se știe că a fost dărâmată de Vasile

„Vasile Vodă, aproape de mazilie, au greșit lui Dumnezeu că i s'au întunecat mintea spre lăcomie de au stricat mănăstirea Putna, gândindu-se că va găsi bani și n'au găsit. Și s'au apucat să o facă din nou iarăși precum aa fost și nu i au ajutat Dumnezeu să o facă, că au zidito numai din temelie, din pământ până la ferestri, și i au luat Dumnezeu domnia. Că s'au sculat Gheorghie Ștefan Logofătul cu oaste asupra lui și l'au scos din Domnie. Iar plumbul cu care erau acoperită mănăstirea Putna l'au luat Cazacii lui Timași a ginerului lui Vasile Vodă de l'au das la cetate la Suceava de au făcut glonțuri de pușcă, să apere cetatea Suceava despre Gheorghie Ștefan. Și pre armă au gătit mănăstirea Putna Gheorghie Ștefan Vodă, după ce au luat domnia de este zidită precum se vede acuma ¹⁾“.

Inscripția ce se găsește deasupra așei pronaosului spune:

„Această biserică a înouit-o Io Georgie Ștefan Voevod și s'a săvârșit în zilele lui Io Istrati Dabija Voevod în anul 7170“ (= 1652 ²⁾).

Reconstrucția a ținut deci opt ani.

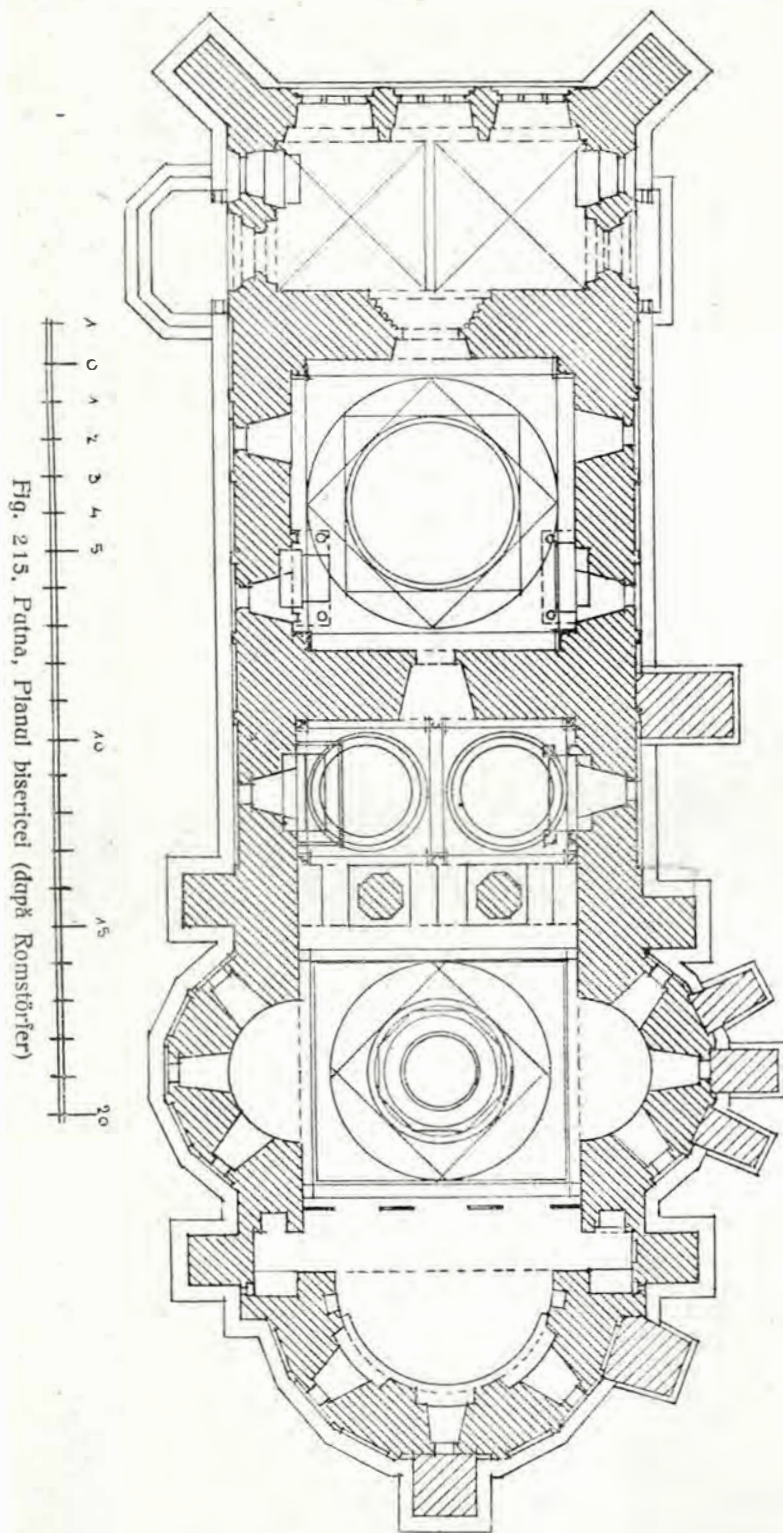
Mai târziu biserica a avut de suferit în urma unui cutremur, în 1739, și mitropolitul Iacov a restaurat-o, se pare într'un mod foarte desăvârșit precum și tot restul mănăstirii.

Analiza monumentului de azi confirmă cele spuse de istorie.

Intr'adevăr, toate elementele clădirii, atât în afară cât și înăuntru, arată o epocă mai târzie. Nici măcar soclul (dealmintrelea refăcut de Romstörfer) nu arată profilele din vremea lui Ștefan cel Mare.

Arcadele oarbe care împodobesc partea de jos a fațadei nu se cunosc în epoca lui; cele din vremea lui Ștefan se văd numai la absidă; ele nu au capitele mici, nu se termină jos pe console

ornamentale, nici nu au arhivoltele lor mai intrate ca planul zidului, și nu sunt nici-



Lupa, fie că amenința să se prăbușească, fie pentru alte motive (1654). Eată ce spune Niculcea în această privință:

¹⁾ D. Dan, Mănăstirea Putna, pag. 13.

¹⁾ Letopisetul Țării Moldovei de Ion Neculce.

²⁾ Kozak. Inschriften aus der Bukovina.

odată în arc frânt. Mai sus biserica e înconjurată de acest brâu cu toruri împletite care este caracteristic al arhitecturii moldovenești din veacul al XVII-lea, căci îl vedem pentru prima oară la Dragomirna, clădită pe la 1608.

Ferestrele mici, de asemenea, ce se termină în ușoară acoladă seamănă cu cele de la Dragomirna, de la trei Erarhi, de la Cetățuia, și au — tot ca acolo — ceva mai sus, acest mic lintou ca un fragment de cornișă care a devenit și el caracteristic al veacului al XVII-lea: de asemenea și banchina dedesubt, profilată, cu un mic scut în mijlocul ei. Deasupra brâului, găsim un rând de oenite; dar și aici caracterul este ca total alt decât la bisericile lui Ștefan cel Mare. Sunt și aici în retragere în raport cu planul paramenta-



Fig. 217. Patna (după Romstörfer).

lui, semn al unei epoci mai târzie, și între ele sunt niște mici colonete cu forme ciudate care par a se înrudi cu cele ce le vedem la Trei Erarhi, vădind, ca și acolo, o influență rusească.

Sub strașină este o cornișă susținută de mici console cu forme apasene, cum se văd la mai multe biserici din Iași din veacurile al XVII-lea și al XVIII-lea, cu forme decadente.

Exonartexul e laminat prin trei mari ferestre gotice pe latura de apas, dar acest gotic este bastard; în timpanele se văd niște capitele înflorite așezate fără rost și servind numai de ornament; caracterul lor italianizant arată de asemenea sfârșitul veacului al XVII-lea, sau veacul al XVIII-lea.

Tarla are caractere și mai târzie; baza stelată nu mai are vârfuri ci sinuozități care arată influența barocului, iar coloanele torse cu capetele lor de un corintian decadent, precum și ornamentele baroce care împodobesc câmpul de asupra ferestrelor ne aduce de asemenea în veacul al XVIII-lea. Tot ce se vede mai sus, datează de la restaurația terminală în 1902 de arhitectul Romstörfer.

Dacă ne uităm acum în interior vom face aceeași constatare.

Și aici arhivolte intrate în planul peretelui, arcuri în acolade ca la Dragomirna, coloanele în frânghie resucite care subliniază arcaturile ca la Dragomirna, la Trei Erarhi, la Cetățuia, cu mici plăci ornamentate lipite de ele în bolțile pronaosului;



Fig. 216. Patna (după Romstörfer)

car pilastrii angajați ce susțin arcatările naosului au console și capitele care vor să fie clasice și arată, prin stângaciile lor deformări, vremea de decadență a arhitecturii moldovenești.

Analiza deci a clădirii ne arată în toate detaliile că, într'adevăr, ceea ce avem în fața noastră nu mai e biserica lui Ștefan cel Mare ci aceea începută de Vasile Lupă, continuată de Gheorghe Ștefan și de Dabija, și relucrată de mitropolitul Iacov.

Dar s'ar putea presupune că măcar planul

Este un argument suficient pentru ca să credem că nu mai avem planul primitiv.

Dar—mai mult—Patna prezintă dispoziția peretelui de apas a naosului înlocuit prin trei arcade cu doi pilastri groși, care este tocmai una din cele caracteristice al veacului al XVII-lea (Dragomirna, Trei Erarhi, Cetățuia, Bărnova, Solca, Ițcani vechi, Aro-nanu, Sf. Onufrie, Sf. Ioan Botezătorul din Suceava). Ear Galata, care este poate prototipul acestei dispoziție, are chiar un plan

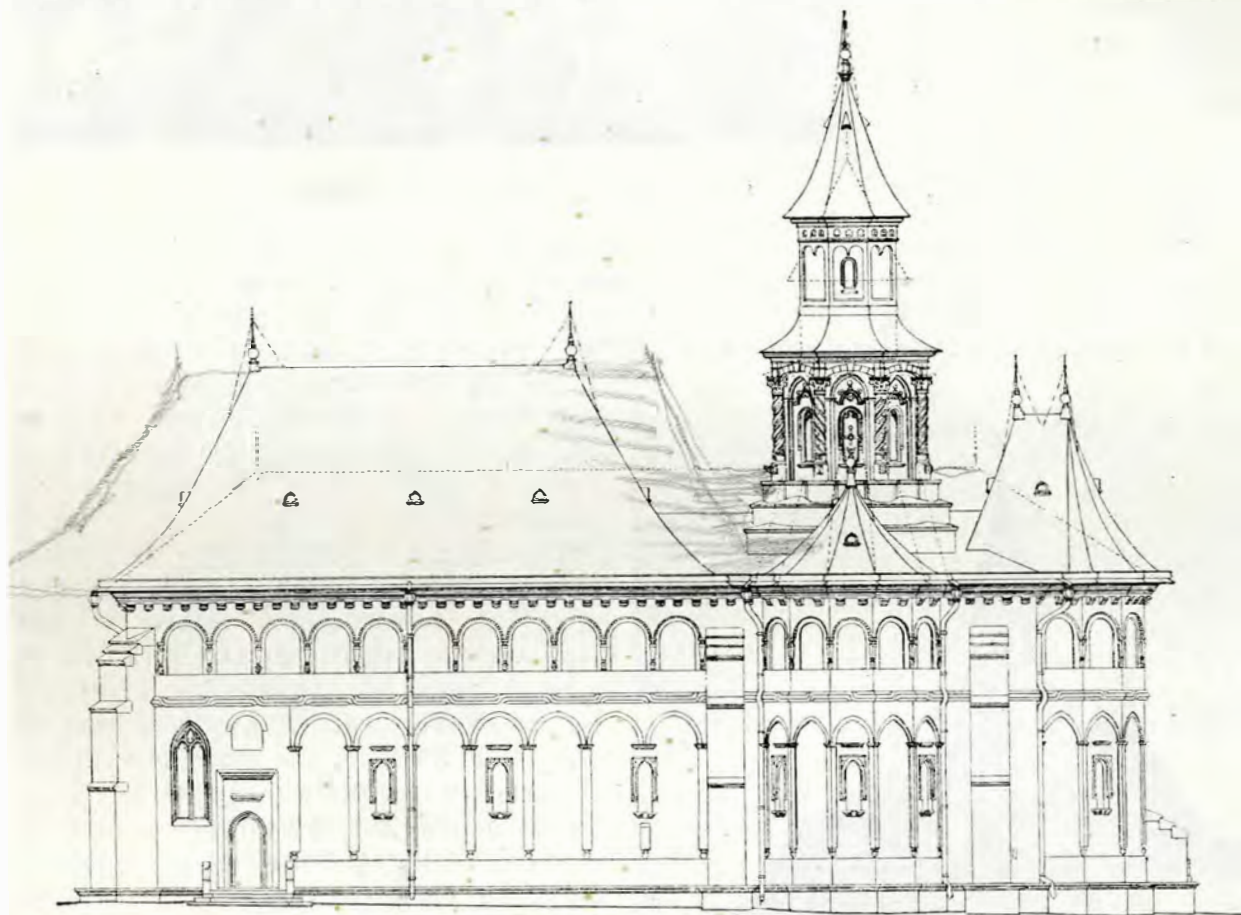


Fig. 218. Patna, Elevație, (după Romstörfer).

cel vechiu s'a respectat și ca noua clădire se înalță pe vechea temelie. Patna are un plan care se deosebește de toate celelalte biserici clădite după 1487, chiar făcând abstracție de exonartex, și ar trebui să ajungem la Neamț, zidit în 1496—7, ca să avem, nu același plan, dar un plan oare cum asemănător.

Dacă biserica cea veche, aceea din 1469, ar fi avut acest plan, cred că din toate bisericile care au urmat (și din care unele sunt destul de mari) s'ar fi găsit o imitație, precum Neamțul a găsit mai târziu.

foarte asemănător cu acel al Patnei, în privința distribuirii compartimentelor.

La Patna, ca la Trei Erarhi, la Cetățuia, la Dragomirna, la Sf. Onufrie sunt câte trei ferestre la cele trei abside în loc de una singură, așa cum a fost regula până atunci.

Sub aceeași influență, aceeași dorință de a da mai mult aer și mai multă vedere în interior, adică această tendință a veacului al XVII-lea s'a refăcut noul plan al Patnei. Deci, nici planul cel vechiu din vremea lui Ștefan nu mai există.

Pe contrafortul ce se găsește acuma sub fereastra absidei altarului se vede o cruce săpată. Nu arată cumva aceeași cruce local vechialui altar?

O obiecție s'ar mai putea aduce, și anume prezența vechilor morminte într-o biserică mai recentă. Dar nu prezintă nici o dificultate lăsarea la loc sau deplasarea a unor morminte; astfel găsim la Bistrița mormântul Anei, soția lui Alexandru cel Bun, la Neamț acela al lui Ștefan fiul lui Alexandru cel Bun, la Parhăuți din 1522, piatra lui Ajineu Vameșul din 1494, și aceea a mamei lui Gavril Totrușan din 1506. S'ar putea aduce ușor alte pilde. O nouă obiecție ce s'ar putea ridica ar fi că acuma judecăm după restaurarea lui Romstörfer din 1902 și că schimbările ar putea provine din acest timp. Dar din descriția lucrărilor de restaurare se vede că arhitectul n'a făcut schimbări de cât prea mici până la nivelul coloanelor turlei; de almintrelea sunt și desene mai vechi ale bisericii care confirmă aceasta, precum și părerile unor cercetători dinaintea restaurării, ca Wickenhauser și Melchisedec.

Ce știm noi despre clădirea veche a lui Ștefan din punctul de vedere arhitectonic? foarte puțin; știm doar că era acoperită cu plumb în vremea lui Vasile Lupu. Când mitropolitul Iacov și-a terminat restaurarea a dat învălitoarei forma țaguiată și împărțită în mai multe trapezi ce o știm. Așa e reprezentată pe o pictură ce se păstrează și azi în muzeul mănăstirii.

Pietrele de mormânt sunt foarte frumoase și măestrit executate. Ornamentația lor e din cele mai interesante și ar merita, împreună cu celelalte pietre săpate din vremea lui Ștefan cel Mare, un studiu amănunțit.

Unele sunt acoperite printr'un baldachin de piatră, un chivot; așa era și al lui Ștefan până acuma câți-va ani. Acuma el zace desfăcut în pridvorul bisericii; e de marmoră albă și nimic nu ne împiedică să credem că este dela început. Asemenea chivot este și la Arbore, fără a vorbi de alte mai recente.

Dacă biserica mănăstirii nu mai este a lui Ștefan, totuși ne-au rămas dela dânsul

multe odoare și țesături, lucruri aproape fără perechie, care alcătuiesc o colecție minunată de cea mai mare valoare. Nu este însă aici locul de a vorbi de ele ¹⁾.

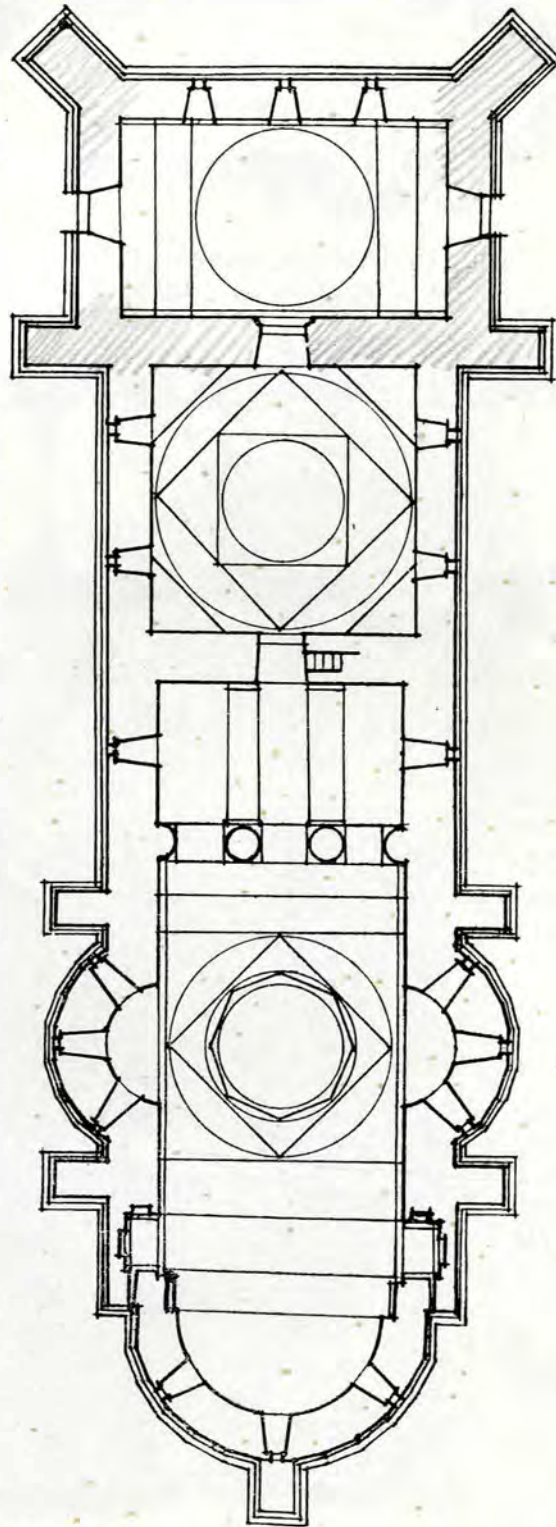


Fig. 219. Planul bisericii din Galata (lași)



Pe lângă bisericile descrise, s'au zidit în vremea lui Ștefan cel Mare încă mai multe

1) Tafrali. — Le trésor de Putna.

alte biserici și mănăstiri și s'au reparat din cele făcute înaintea lui. Dintre cele dispărute

schiva, care o cred mulți dela Ștefan cel Mare, prezintă caracterele bisericilor dela începutul veacului al XVII-lea și a fost remaniată chiar ulterior²⁾.

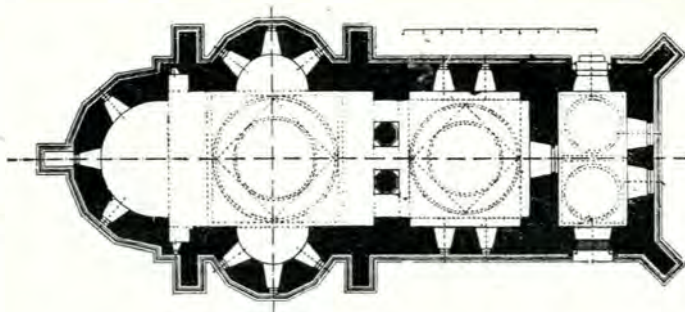


Fig. 220. Planul bisericii mănăstirii Cetățuia (după Bul. Com. Mon. Ist)

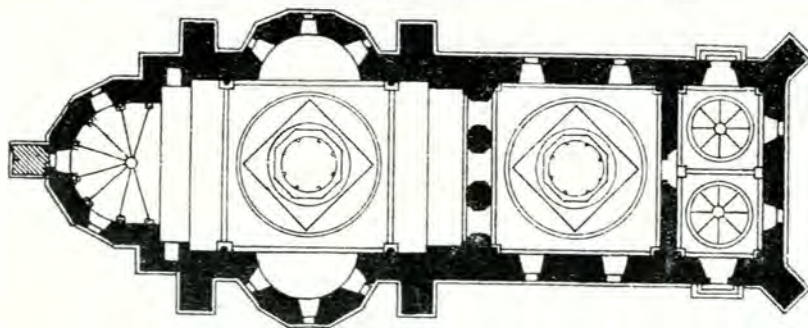


Fig. 221. Planul bisericii Trei Erarhi din Iași (după Romstörfer)

de mult și necunoscute din punctul de vedere al construcției nu vom vorbi.

mai cu seamă cele dântâi care până deunăzi se mai zăreau.

Biserica Sf-ta Paraschiva din Râmnicul-Sărat a fost desigur de mai multe ori refăcută, căci aceea care era încă în ființă la 1896, și a fost dărămată, nu părea, după comisiunea ce a cercetat-o, să mai prezinte vr'un caracter special¹⁾.

Biserica din **Florești** (Tatova) este acuma o construcție nouă și chiar neterminată, din veacul al 19-lea.

Biserica din **Ștefănești** (Botoșani) cu hramul Sf-ta Para-



Fig. 222. Pisania caselor Domnești din Hârlău (acuma la Muzeul din București).

Inscripția ce a fost la curtea domnească

¹⁾ Vezi Bul. Com. Mon. Istorice anul 1910.

²⁾ Vezi Bul. Com. Mon. Istorice anul 1925.

din Hârlău se găsește acuma la Muzeul național de antichități din București; a fost găsită, la 1871, în pământ cu ocazia facerii unei case în Hârlău. Piatra are 0.65 m înălțime, 0.97 m. lățime și are o grosime de 0.20 m.¹⁾

„Blagocestival și de Hristos iubitul Io Ștefan Voevod, cu mila lui Dumnezeu Domnul țării Moldovei, fiul lui Bogdan Voevod, a făcut aceste case care început'au a se zidi la anul 6904 (luna lui.... în) 20 și s'au săvârșit în aceleași an Septembrie 15²⁾. = 1496.

Din celelalte construcțiuni care formează aglomerațiunea mănăstirească sau anexele bisericești nu ne mai rămâne ca siguranță decât turnul tezaurului din Piatra și turnurile-clopotnițe din Piatra, Popăuți și Bistrița; acest din urmă cu un paraclis.

E foarte probabil ca și unele din zidurile ce le mai vedem azi să fie din vremea lui Ștefan, dar au fost de atâtea ori prefăcute și clădirile transformate, încă nu e cu putință ca să se știe ce se poate atribui vremii lui.

Namai lucrări radicale ar permite, poate, să și facă cineva o părere.

TURNUL-CLOPOTNIȚĂ AL LUI SF. IOAN DIN PIATRA.

Acest turn așezat pe partea N.

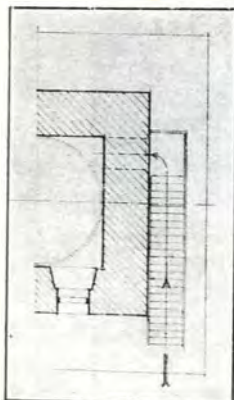


Fig. 223. Turnul clopotniță din Piatra. Planul (Relevéul Scoalei de arhitectură)

Vestică a bisericești — ca și acele

¹⁾ Odobescu în Revista pentru Istorie, Archeologie și Filologie I. ²⁾ Iorga Inscrupții.

dela Popăuți și Bistrița — e în plan pătrat, de 5.80 m. latură și devine octogonal cu în-

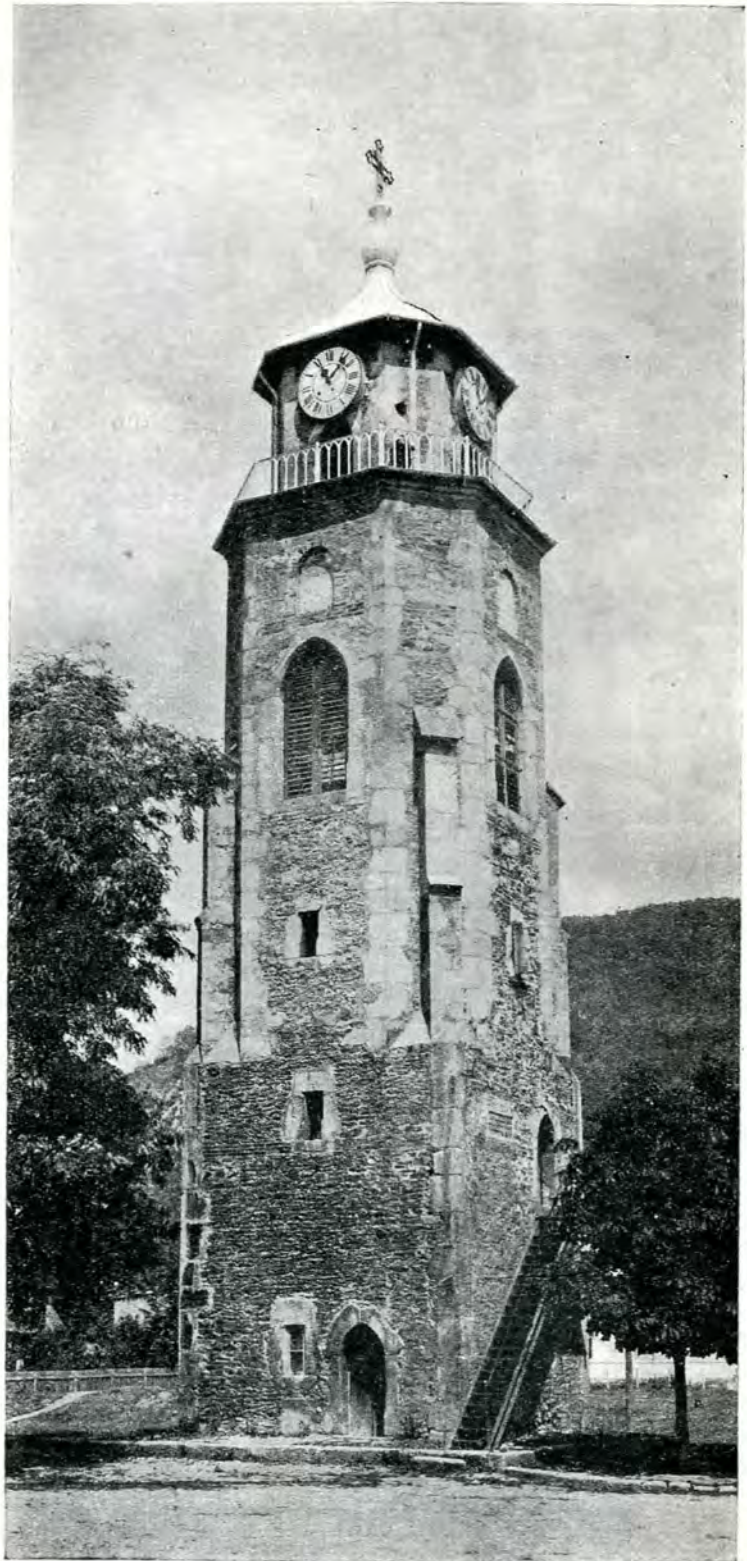


Fig. 224. Turnul-clopotniță al bisericești Sf. Ioan din Piatra

cepere dela 7 m. înălțime; patru contraforturi prelungesc colțurile pătratului inferior.