

Fig. 232. Mănăstirea Bistrița, Planul turnului

direa anexă care prelungește turnul în această parte.

Clădirea actuală, cu două etaje, a fost de sigur făcută într-o vreme mai nouă, dare probabil că a fost înainte o altă anexă, cel puțin pentru scară, așa cum o vedem la Putna, sau o simplă scară volantă ca la Piatra și la Popăuți; deschiderea zidului, de aproape 3 metri, este lărgită, așa cum se vede din ciuntirea picturilor.

În acest paraclis s'au descoperit, sub straturile de spoială, frescuri reprezentând sfinți și scene religioase precum și un tablou votiv în parte tăiat de deschiderea ulterioară făcută.

La nivelul clopotelor, încăperea e boltită ca și jos. Acuma se ajunge acolo printr-o scară de piatră exterioară, evident de construcție recentă.

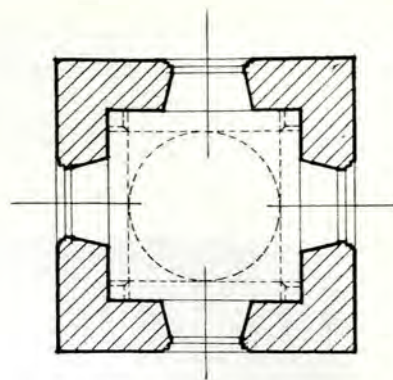
Mai sunt încă două clopote din vremea lui Ștefan cel Mare, unul cu inscripție slavonă din 1494 și altul cu inscripție latină din 1491. Aceste inscripții le dăm în partea acestei lucrări unde am concentrat ce știm despre clopotele din acest timp.

Inscripția pe piatră a turnului sună astfel: „Blagocestival și de Hristos iabitorul Ioan Ștefan Voivod, ca mila lui Dumnezeu, Domn al țării Moldovei, fiul lui Bogdan Voivod, a zidit această clopotniță și biserica așezată întrânsa întru numelui sfântului mucenic Ioan cel mare din Cetatea Albă, pentru rugăciunea sa și a Doamnei sale Maria, și a copiilor lor în anul 7006 (1498) și tot în anul acela le a și săvârșit în luna lui Septembrie 13 zile»<sup>1)</sup>.

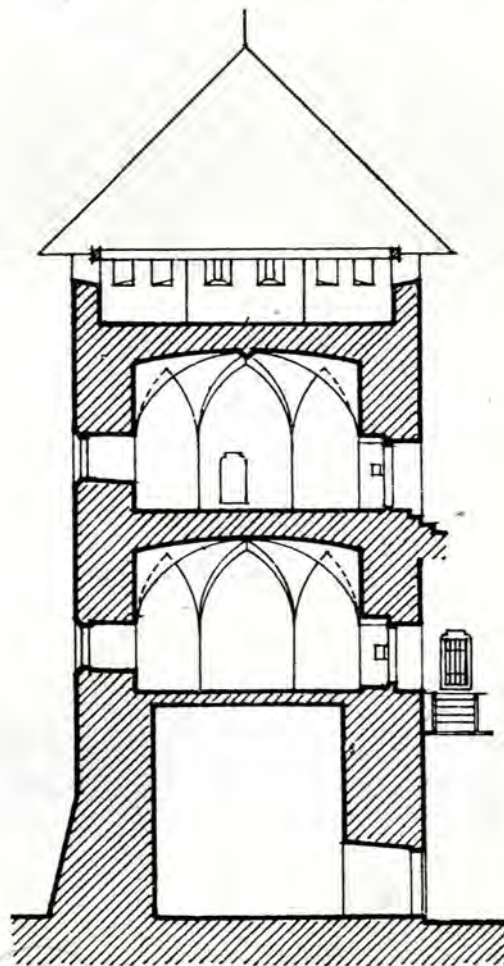
#### TURNUL ZIS AL TEZĂURULUI LA PUTNA

Dintre toate construcțiile mănăstirii Putna, singura, care a mai rămas din vremea lui Ștefan,

<sup>1)</sup> Iorga. Inscriptii.

Fig. 233. Mănăstirea Bistrița  
Planul etajului superior al turnului

este turnul (zis al tezaurului) care face parte din complexul sistemului fortificat<sup>2)</sup>.

Fig. 234. Mănăstirea Putna, Turnul tezaurului  
Secțiune transversală (după Romstörfer)

<sup>2)</sup> Vezi Romstörfer. Das alte gr. or. Kloster Putna.

Înălțimea turnului până sub strașină e de 16.00 m. În plan turnul e pătrat; — are 9.10 metri lățime; — iar la primul cat devine octogonal regulat. În parter este o odă care comunică direct afară, iar la fiecare din cele două etaje, e câte o cameră boltită. Să o terasă cu metereze e acoperită cu o învălitoare țugiată de șindrila.

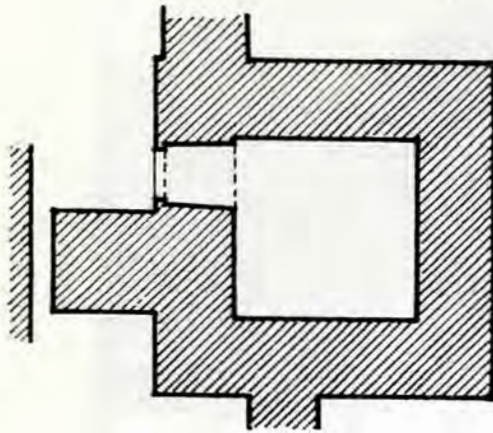


Fig. 235. Mănăstirea Putna, Turnul Tezaurului  
Planul parterului (după Romstörfer)

O clădire, alipită de turn, spre interior, adăpostește o scară de zid în spirală, care începe numai de la etajul I; până acolo trebuie urcat cu o scară mobilă. Această era deci, cu siguranță, o regulă generală.

Intrarea se face printr-o ușă îngustă de

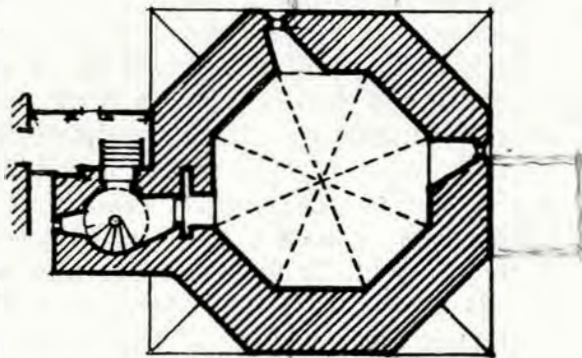


Fig. 236. Putna, Turnul tezaurului, Planul etajului I (după Romstörfer)

0.65 m pe 1.60 m înălțime, de același tip ca aceea interioară de la Piatra.

Bolta etajului al doilea are nervari de piatră frumos lucrată. Odaile sunt luate prin ferestre înguste, mai mult metereze; ușile lor sunt la fel ca cea de intrare în scară și se

pot încuia prin grinzi de lemn care intră în locașuri anume lăsate în zid.

Tot era prevăzut deci pentru a înlesni apărarea acestui turn destinat a păstra în vremurile turbure averile mănăstirești.

Era foarte sigur și puternic și în stare să reziste la adevărate asedieri.

Actualmente partea de jos a turnului, în afară, e proptită printr'un fel de „glacis” de zid destinat a apăra piciorul turnului în contra loviturilor de tun, oferind proiectilelor o suprafața piezisă.

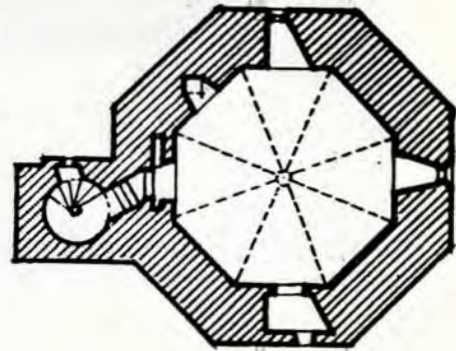


Fig. 237. Putna, Turnul tezaurului, Planul etajului II (după Romstörfer)

Inscripția așezată deasupra ușii pe o placă de piatră de 0.71 m. înălțime și 0,45 lățime, spane<sup>1)</sup>:

„Blagocestival Gospodar al toată țării moldovenești Io Ștefan Voevod fiul lui Bogdan Voevod a construit și desăvârșit acest turn

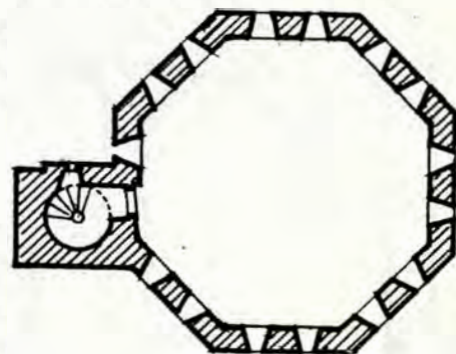


Fig. 238. Putna, Turnul tezaurului, Planul etajului superior (după Romstörfer)

și zidurile împrejurul mănăstirii în anul 6989 (=1481) luna Mai 1<sup>a</sup>.

<sup>1)</sup> Kozak, Inschriften aus der Bukowina p. 70.



\* \* \*  
Dăm acum descripția unor biserici mai  
vechi.

Are o navă centrală și două nave laterale  
(bas-côtés) unite cu cea din mijloc prin bolti  
transversale. Arcuri dubloari, în dreptul



Fig. 239. Rădăuți

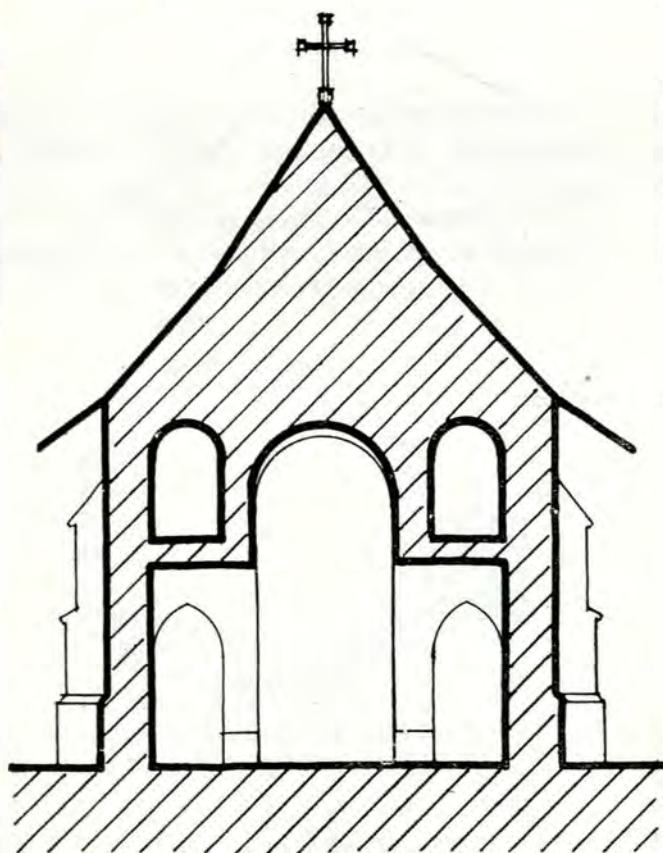


Fig. 240. Rădăuți. Secțiune transversală

### RĂDĂUȚI.

Biserica din Rădăuți, cu hramul Sf. Nicolae, e o biserică de construcție romanică.

celor două perechi de picioare, întărește bolta în semicilindru, „berceaa“, într'unele părți foarte ușor frânt. Totuș, biserica are dispoziția bizantină a separației în naos și pronaos. Pronaosul e boltit la fel ca naos dar cu o singură pereche de stâlpi. Aici se găsește scara în spirală ce duce la încăperile ce formează deasupra navelor laterale un al doilea rând. Bolțile laterale sunt ușor ogivale precum și cele transversale. Bolta principală, groasă de 40 centimetri, e de sigă — pentru a fi mai ușoară. În afară, două contraforturi proptesc absida și alte două perechi pereții longitudinali.

Colțurile exonartexului, adăogit de Lăpașneanu — care a prefăcut și ferestrele — sunt sprijinite de alte picioare așezate la 45°.

Biserica nu are turle; e acoperită cu o înaltă și pitorească invelitoare de șindrilă. E actualmente în intregime tencuită pe din afară.

Proscomidie și diaconic nu sunt. Absida e legată de naos printr'un larg „berceaa“. O bancă semicirculară înconjoară emicicla.

Ferestrele toate sunt mici și evasate spre interior.

Pisania, așezată de Lăpașneanu, nu poartă menște de primul cititor.

Biserica este zugrăvită înăuntru. Picturile sunt în parte destul de bine păstrate și ar putea fi dintr'o vreme mai veche. Au fost