



Fig. 246. Sînta Treime din Siret (fot. Bălan)

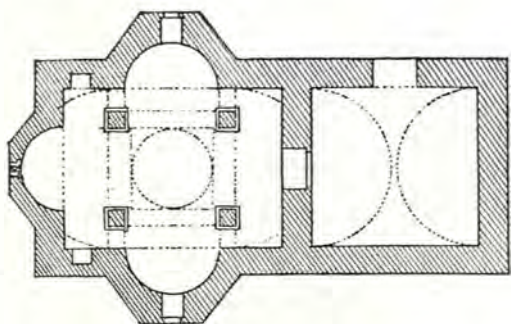
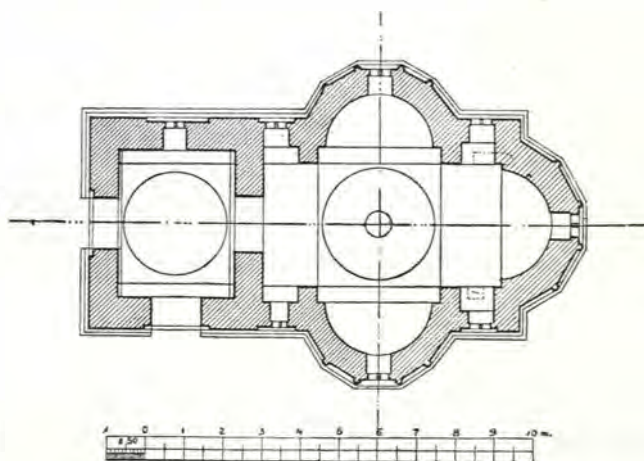
Fig. 247. Cuceviște (după G. Millet)
„l'Art Serbe“

Fig. 248. Rudenița

BISERICA MIRĂUȚI DIN SUCEAVA *)

Biserica Mirăuților e socotită de mai mulți autori ca una din cele mai vechi biserici moldovenești. După schematismul Episcopatului greco-oriental, citat de Romstörfer ¹⁾ ar

fi fost biserica mitropolitană a țării și biserica de încoronare; ar fi fost fondată chiar de Dragoș, după alții de Iuga.

După Grigore Ureche ²⁾, s'ar părea că biserica exista înainte de Alexandru cel Bun, adică înainte de începutul veacului al XV-lea.

*) Publicat în Bul. Com. Mon. Istorice, anul 1924.

1) Romstörfer. Die Restaurierung der Mirouz-kirche.

2) Gr. Ureche. Domnii țerii Moldovei cap. IV.

După Romstörfer ¹⁾ probabilitatea cea mai mare e că a fost zidită în ultimul deceniu al veacului al XIV-lea.

La 1402, Alexandru cel Bun a adus și de-pas la Mirăuți moaștele lui S-f Ion cel nou ²⁾. Pe la 1513, în urma unui eveniment încă necunoscut, biserica a fost «devastată» ³⁾. Mitropolia a fost atunci mutată în biserica S-f Gheorghe, începută în 1514 de Bogdan cel Orb și isprăvită în 1522 de către Ște-făniță Vodă. Iorga ⁴⁾ spune: «și biserica Mi-răuțului unde slujea Mitropolitul Sucevei a trebuit să fie refăcută de dânsul (Ștefan cel

inscripțiune. Ea servește ca magazie pentru produsele agricole, închiriată de neguțători dela primăria Sucevei».

Istoriceste deci, biserica Mirăuților ar fi cam dela 1400, cu o prefacere sau o repara-ție din vremea lui Ștefan cel Mare.

Până la ce punct biserica de azi —adică înainte de ultima restaurare de acum câțiva ani— este aceea dela început? Remanieri sau prefaceri ulterioare nu i au camva schim-bat cu desăvârșire caracterul primitiv?

Să știe, că în lucrările de restaurare, între 1898 și 1901, s'a găsit în pod, în restarile



Fig. 249. Mirăuți.

Mare) potrivindu-se — poate — intra câțva stilul cel nou după acela al lui Alexandru cel Bun, ctitorul dela început.

Melchisedec ⁵⁾ na pomeniște numele de Mirăuți, ci spune numai: «Este încă o biserică antică românească în marginea Sucevei des-pre cetate. Ea este descoperită, bolțile și pe-reții sunt foarte deteriorați, na are nici o

zidăriei ⁶⁾ monede suedeze cu monograma G. A. (Gastav Adolf). In pilastrii dintre două ferestre ale turlei s'a găsit de asemenea, între două cărămizi, zidită o monedă poloneză din vremea lui Sigismund al III-lea (1587—1632). De aci se poate presupune că s'au executat lucrări la turlă și în părțile superioare ale zidurilor bisericii în veacul al XVII-lea.

Dacă examinăm planul, vom observa mai întâi prezența a doi stâlpi cari susțin pere-tele despărțitor dintre naos și pronaos. Această

1) Romstörfer. ibid.

2) N. Iorga. Istoria Bisericii Românești I p. 53.

3) Romstörfer. ibid.

4) Ibid. p. 95.

5) Melchisedec. O vizită la câteva mănăstiri din Bu-covina p. 76.

6) Romstörfer. Die Restaurierung der Miroutz-Kirche

dispoziție n'o găsim la nici o biserică înainte de sfârșitul secolului al XVI-lea, afară de Putna și Sf. Nicolae Domnesc din Iași în starea lor de azi; dar aceste două biserici, cum am văzut, au fost reconstruite tocmai în veacul al XVII-lea. Din contra, în cursul acestei

Turnul-clopotniță, așezat pe latura de miazăzi la intrare, este de asemenea de un caracter târziu. Există într'adevăr turnul-clopotniță alipit de biserică încă de la începutul veacului al XVI-lea la Bălinești. Este însă o excepție care nu a mai găsit imitație până

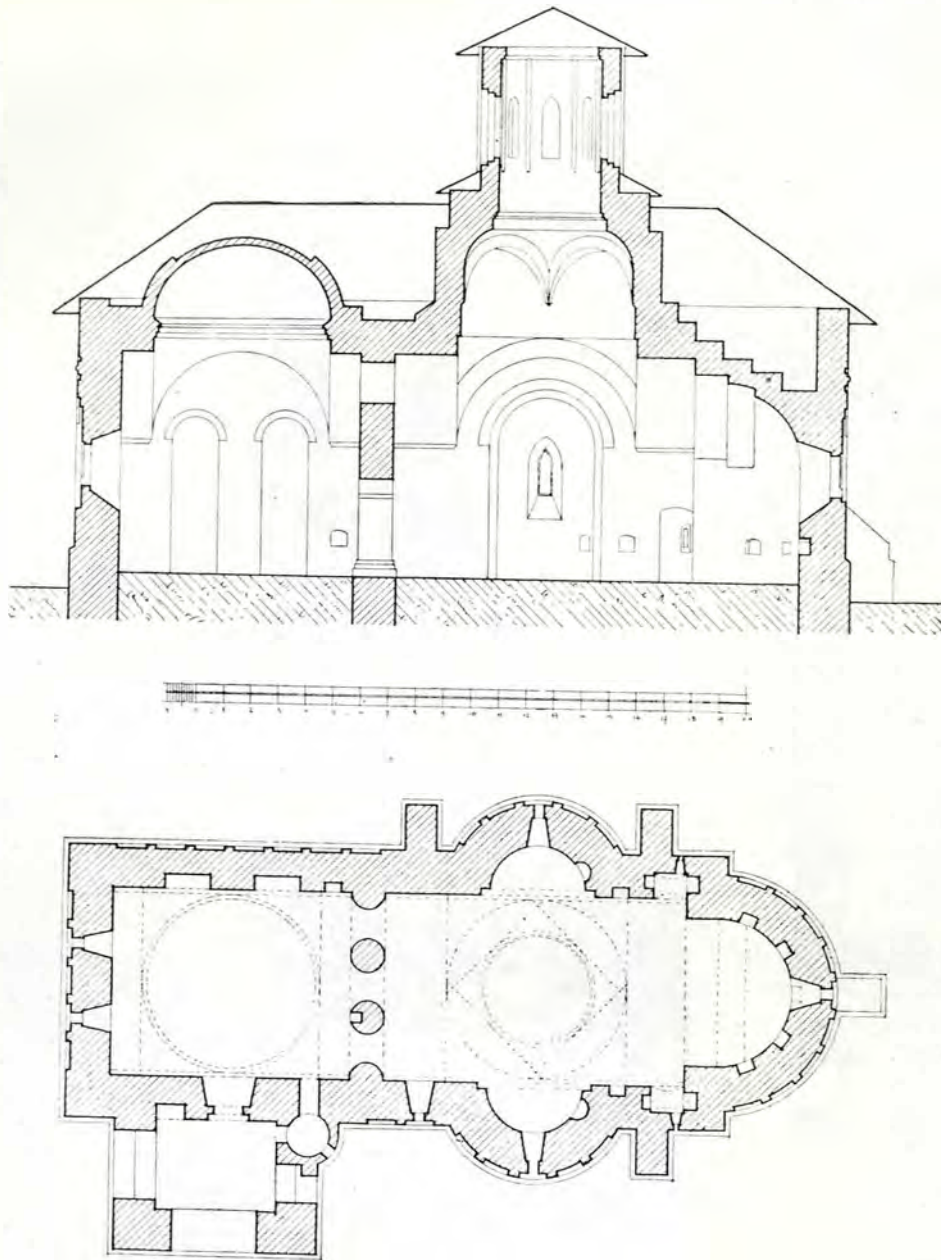


Fig. 250. Biserica Mirăuți. Secțiunea longitudinală

Fig. 251. Mirăuți. Planul bisericii

veac, această dispoziție devine frecventă încât se poate spune că este una din caracteristicile bisericilor moldovenești din acest secol (așa Dragomirna, Aroneanu (1598), Galata, Ițcani vechi, Sf Ioan Botezătorul din Suceava, Trei Erarhi, Cetățuia, Golia, Bogdana, Bărnova, Sf Onufrie. (fig. 219, 220, 221, 252).

În veacul al XVII-lea, și mai cu seamă al XVIII-lea, când încep să se construiască clopotnițe fie pe latura vestică fie pe una din cele Nord sau Sud, ajungând să fie una din caracteristicile bisericilor moldovenești târzii. În cea ce privește clopotnița de la Mirăuți, bolta ei eliptică, scara în spirală văzută din

exterior și alte detalii despre care vom vorbi mai departe, ne îndreptățesc s'o socotim din secolul al XVII-lea.

Dacă examinăm acum fațada, vom vedea că arcadele oarbe (firide) absidelor au un caracter bizantin, arhivoltele fiind intrate în

la 1590 și care are mai multe caractere mantene.

Vom observa între altele, aceste Țracordări cam stângace ale arhivolteelor, provenind din lipsa de spațiu necesar, pilaștrii fiind mai înguști ca dubla lărgime a arhivoltei. Acest

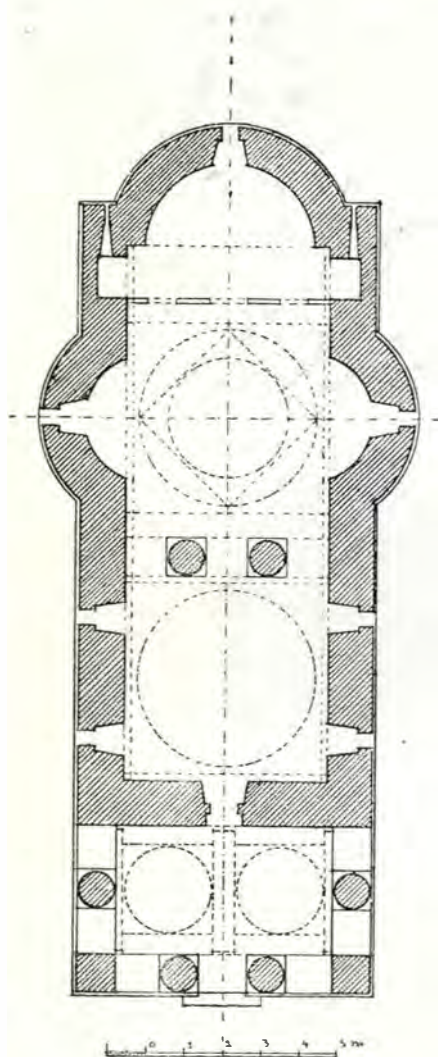


Fig. 252. Aron Vodă (lași)
Planul bisericii
(după Bal. Com. Mon. Ist.)



Fig. 253. Biserica mănăstirei Galata

raport cu planul zidului. Acest detaliu de construcție nu se întâlnește la vechile biserici din Rădăuți și Sf. Treime din Siret, dar se regăsește la multe biserici începând cu ultimii ani din veacul al XVI-lea și mai întâi la Galata, clădită de Petru Șchiopul

detaliu este aproape regula generală în Mănăstirea în veacul al XVII-lea și mai cu seamă în vremea lui Matei Basarab. De asupra firidelor oarbe, e încinsă biserica cu un brâu compus dintr'un tor între două rânduri late de cărămizi așezate pieziș în dinți (în zimți).

Rândurile de cărămizi așezate în zimți sunt o caracteristică bizantină, răspândită în toate țările balcanice și în Muntenia. Brâul înșă, compus dintr'un tor (badin) între zimți, este specific muntean, și acolo nu'l găsim înainte de 1582, la Tutana, unde apare pentru prima dată, pe armă la biserica domnească din Târgoviște (1583), devenind foarte răspândit în cursul veacului al XVII-lea (biserica Sf. Nicolae din Târgoviște, Sfinții Impărați din acelaș oraș, — Coeni, Turnul Brebu și alte).

La turla de pe naos vedem colonete angajate la unghiuri, cea ce nu se vede în Moldova, și pare de asemenea a fi un element muntean.

Și în interior găsim arcurile cu arhivoltele intrate în planul zidului.

În fine, nici ferestrele, nici contraforturile, nici soclul nu ne arată formele și profilele ce le întâlnim în veacul al XV-lea și în XVI-lea în Moldova.

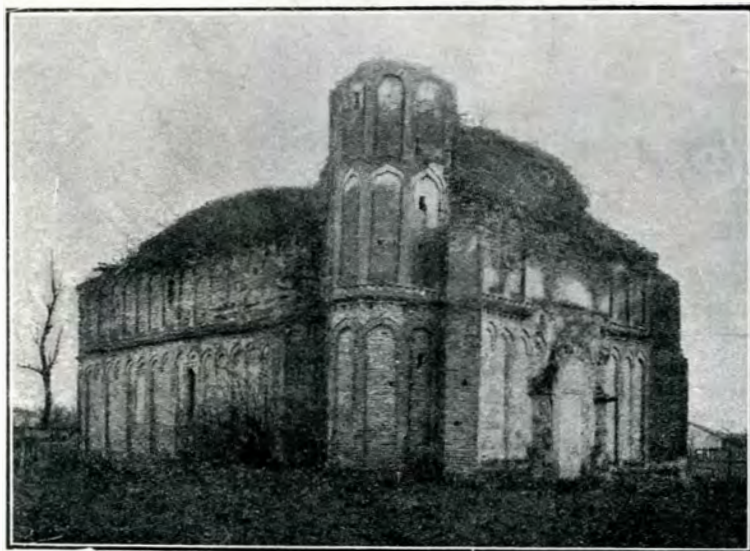


Fig. 254. Sf-ți Impărați, Târgoviște (după Bul. Com. Mon. Ist.)

Toate aceste caractere ne trimet deci în veacul al XVII-lea și concluzia firească a acestei analize este că refacerea bisericii din acest secol, despre care avem indicii, nu s'a

mărginit la turlă și la părțile de sus ale ziduri, ci a fost o reconstrucție completă din temelie.

Este deci probabil că devastarea Mirăuților

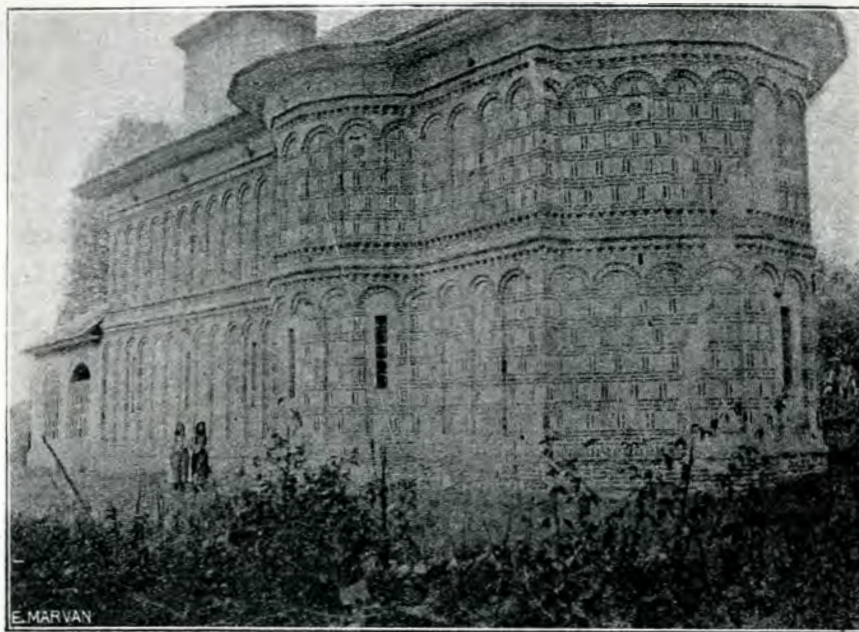


Fig. 255. Biserica din Tutana (Argeș)

în primii ani din veacul al XVI-lea, despre care se vorbește, în urma unui eveniment încă necunoscut, a fost, dacă nu o distrugere completă, cel puțin o vătămare destul de gravă ca să explice de ce Bogdan cel Orb a fost nevoit ca să reconstruiască o mitropolie nouă în loc de a repara cea veche.

Pentru ca să credem că — cu toate caracterele din veacul al XVII-lea ce le am relevat — biserica este din preajma anului 1400, ar trebui admis ca în această epocă, necunoscută nouă în privința monumentelor, a fost o înrăurire și un stil care au dat rezultate la fel cu cele ce le găsim două veacuri și mai bine mai târziu.

Toate aceste caracteristici ar fi dispărut, ne mai văzându-se nimic din ele în tot timpul lui Ștefan cel Mare și al urmașilor

lui, nici în Moldova, nici la vecini, și după această lungă eclipsă de mai bine de 200 ani ar reapărea deodată.

Cred — fără a mai vorbi de evidentă

întrăurire din arhitectura munteană din veacul al XVII-lea asupra celei moldovenesti —

Se mai văd golarile grinzilor de lemn înecate în zidărie, după obiceiul bizantin.

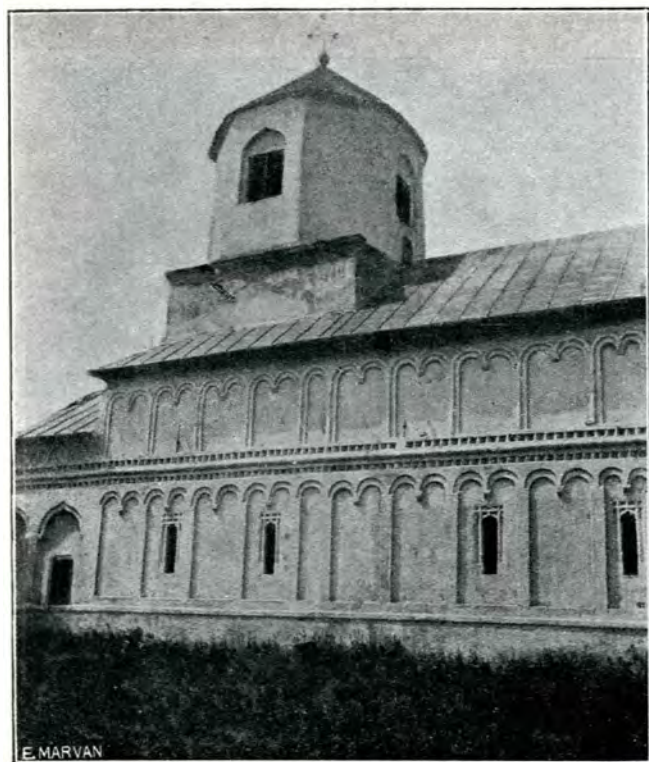


Fig. 256. Biserica din Coeni (Vlașca)

cred că o asemenea presupunere ar fi absurdă, și că concluzia ce se impune este ca biserica Mirăușilor a fost prefăcută din temelie pe la jumătatea veacului al XVII-lea.

S'ar putea cel mult presupune că planul (afară de clopotniță) s'a respectat. Și dacă această s'ar putea proba, ar fi deja un punct foarte important câștigat.

MOLDOVIȚA.

Biserica veche din Moldovița ar fi fost făcută de Alexandru cel Bun. A fost distrusă de o surpare a mantelii sau de un cutremur.

Din ruinele actuale e greu să se ghicească planul. Ar fi necesare săpături. În glaful unei ferestre se mai văd rămășițe de frescuri.

Printre clădirile de mai înainte de Ștefan cel Mare s'ar putea clasa — poate — și turnul de intrare de la Mănăstirea Neamțului (partea interioară, căci cea din afară a fost zidită la 1824). După tradiție ar fi de la Petru Mușat și de fapt nu e nimic în construcția lui care să fie în contradicție. Arcurile și bolțile intrărei sunt foarte ușor ogivale, ceea ce am observat și la pronaosul de la Sfânta Treime din Siret.

Dacă s'ar adevăra că această biserică este într'adevăr de la Petru Mușat, această similitudine de detaliu ar putea fi un argument pentru a fixa la această dată și turnul de la Neamț.

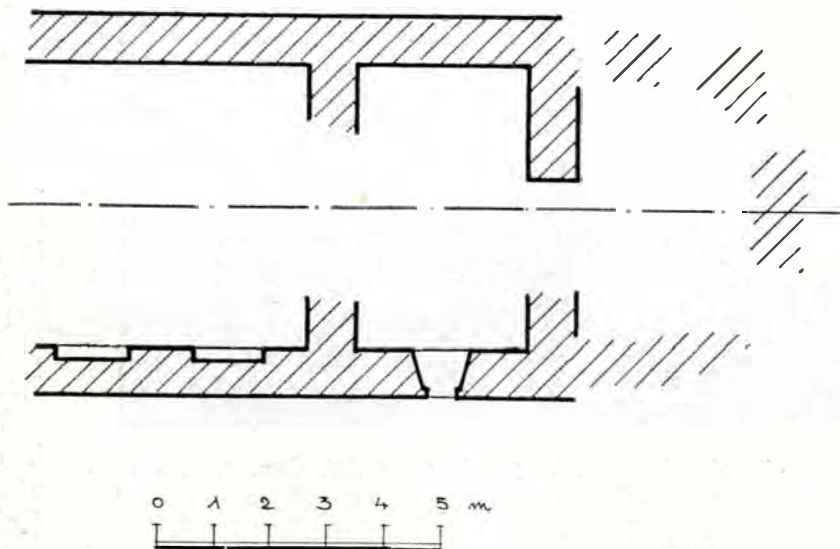
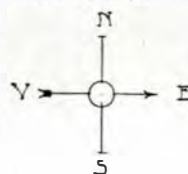


Fig. 257. Ruinele Moldoviței vechi

și bisericile din vremea lui Bogdan cel Orb și a lui Ștefăniță.