

MONUMENTELE ISTORICE DIN OLTENIA

— RAPORT DIN ANUL 1921 —

DE VIRGILIU N. DRĂGHICEANU.

—o—

La 21 Septembrie 1910, am vizitat *Potrușanii*, biserică, cu ruinele curților, din Caracal, locuite de Mihai Viteazul și moștenite de Brâncoveanu. Ele vor intra, ca studiu, în cel început în Buletin: „Curțile domnești brâncovenești“.

* * *

La 22 am vizitat *Comanca*, schit lângă Caracal, înscris în Inventariul monumentelor, dar care trebuie deklasat fiind o zidire cu totul nouă, chiar în privința apareiajului.

* * *

La 25 am pornit spre *Târgu-Jiului*, unde am vizitat Muzeul. Pe lângă o frumoasă colecție de



Casele lui Magheru.

documente și monete, am remarcat un stâlp votiv, găsit în comuna Săcel, la băile din acea localitate, ridicat de un Roman zeiței Hygea, cum și frumoasele uși ridicate de la biserica Bengești, a lui Staicu Bengescu. Tot în localitate am descoperit casele generalului Magheru, cum și altele vechi, foarte interesante pentru caracterizarea stilului românesc (casele Bărbulescu, Strada Victoriei, lângă Primărie). Au forma rectangulară, cu două scosuri: unul pe latura vestică, ce cuprinde foișorul cu scara de urcare; cel din

latura opusă, estică, are balcon închis: *sacnasiul* musafirilor, sprijinit pe un subasament cu arcade. Pridvorul sau foișorul e caracteristic, are opt stâlpi rotunzi, sprijinit pe baze pătrate și terminate sus printr'un *abac* cu ciubuce, pe care se razimă arcurile dispuse în acoladă. Din ornamentele parapetului, cum și din împărțirea suprafeței zidurilor în figuri de formă de patratre cu marginile teșite, ce se sapă înăuntru, în ziduri, se poate dată și casa: sfârșitul veacului al XVIII-lea.

* * *

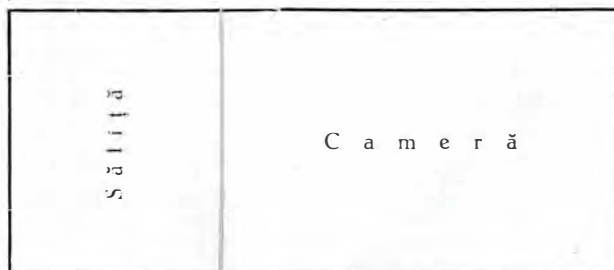
La 25 am pornit spre târgul *Cărbunești*, ce are o biserică moștenească fără importanță.

* * *

Am continuat drumul spre *Pojogeni*, pentru a vedea cula de acolo. În drum am găsit crucea cu inscripția aceasta :

† Cu vreaarea Tatălui și cu ajutoriul Fiului și cu săvârșirea Duhului Sfânt, rădicatu-s'au această cinstită și dumnezeiască cruce în zilele luminatului Domn Io Mathei (*sic*) Can-tacuzino-Vod[ă] cu tot ajutoriul dumnealui...

Cula din Pojogeni fu ridicată, d'impreună cu paraclisul, de jupan Ion Scărădeanu între 1834-1838. Ea cuprinde patru caturi, dacă numărăm și pe cel de jos, în care se află pivnița. Apartamentele de locuit sânt atunci în caturile doi și trei, unde se află câte o săliță și o cameră, dispuse după planul acesta :



În săliță are loc scara, ce se urcă în lungul ei spre catul imediat superior, iar sus de tot se află un *belvedere*, un foișor ce domina întreaga pozițiune.

Camerele etagiului al doilea au tavanuri numai cu grinzi, pe când acelea ale etagiului al treilea, care era cel locuit de boierii stăpânitori, aveau un tavan boltit, decorat cu ciubuce și cu vulturul țerii, cu două capete, la mijloc. Sobele sânt tot ca acelea ale culei din Măldărești, iar fereștile sânt destul de mari (1.45×0.90), metereze-firide neavând decât sălițele. Înălțimea totală până în acoperiș este de 10.50 m., iar suprafețele camerelor de $4.20 \text{ m. (e-v)} \times 4.70 \text{ m.}$ Sălițele = $1.55 \text{ m.} \times 4.70 \text{ m.}$ Tavanele de abia se înalță până la 2.40 m. de-asupra zidurilor groase de 0.65 m.

De și, după cum am arătat printr'un raport aparte, cula nu datează de pe la 1700, cum s'a

Biserica are un pridvor cu patru stâlpi ce susțin arcadele, dispuse în acoladă. El se află înaintea bisericii, ce are un plan dreptunghiular.

Are un turnuleț mic pe pronaos, altar pentagonal, iar ca decorații: o frisă de prooroci, apostoli și mucenici, dispuși în medalioane.

Cîitorii: 1) *Ion Scrădeanul*, cu giubea albă-vișinie, cu margini de blană neagră, antiriu dedesupt, vârgat, brâu verde-închis. 2) *Dumneaei Postelniceasa Maria Bobinoia*, cu o coafă pe cap, de muselină, cutată așa că se iradiază dintr'un punct; e dungată roșie cu albastru, are haină lungă cu dungă roșii și verzi și flori; șal pe umeri, zulufi la tâmple. 3) *Fratele dumneaei, Constantin Bobincă*, cu giubea albastră în-



Cula Pojogeni.

afirmat, merită să fie conservată și trecută în Inventariul Monumentelor, mai ales că proprietarii sânt dispuși a o dărâma pentru a-și procura material de zidărie pentru casele cele noi ce le proiectează.

Biserica Pojogeni, ce servia de paraclis culei, se ridică foarte pitorescă, pe un delușor în apropiere.

Inscripția zugrăvită sună:

† Ridicat au fost acest locașu de către cei intru titori zugrăviți, la anii 1834-1838, Domn al României fiind Alexandru Ghica. (La 1877, fu reparată iară.)



Biserica din Pojogeni.

blănită cu blană de vulpe; dedesupt zăbun vârgat longitudinal, negru cu roșiu. 3) *Soția dumnealui, Ancuța*, are maramă pe cap, dulamă cu mâneci, ce atârână; ele sânt de o materie gălbuie; dedesupt veșmânt cu dungă roșii și verzi.

4. *Maria sin Bobină*, fata lor, cu trandafiri pe cap, dulamă verde cu mânecă atârnată de la spate; dedesupt albastru închis, brodat cu flori în rinceau-uri.

5. *Jupan Ion sîn Dumitrașcu Bobina*. *Păretele sudic*: 6. *Neofit Dumitrașcu Bobină*; 7. *Maria*, 8. *Sița fata Mariei*; *Păretele nordic*: jup. Radu Bobina, Maria, Ilinca nepoată Ilincăi sîn Bobina.

Pictura acestei biserici merită interes, cel puțin în ceea ce privește reconstituirea costumelor timpului după picturile murale.

* * *

La 26 am vizitat *Mosculeștii*, unde se afla cula boierilor ctitori din satul următor, fără a mai găsi nimic, fiind dărâmată.

* * *

Andreeștii, comună ce are drept cătun Frasinul, ne lămurește asupra vechimei culei din *Mosculeștii*.

galbene, brâu de șal. *Jupan Gheorghe, sin Armaș*, are fes, antiriu negru cu mâneci largi și lungi, atârănând; dedesupt dungat gălbui albastru și alb. *Dumitrana, sin arm.*, cu coafă-fes, încunjurată de un tul verde, înodat în frunte, șal pe umăr verzuu, rochie dedesupt vărgată alb, albastru, galben, rochie fără talie, desenându-se această talie numai prin strângerea cu un cordon cu paf-tale. *Păretele nordic: Jupan Nicola, sin Armaș*, cu soția Zmaranda; Iancu, Constandin, Costache, fii. *Arhitectonica*: Forma crucii, pridvor cu stâlpi



Cula din Mosculești.

† Cu ajutoriu lui Dumnezeu și a lu Mân-tuitoriului Nostru Is. Hs. și a lu Sf[inte]i Troițe s'au făcutu și sau înfrumusețat această sfântă și dumnezească biserică cu toată osteneala și cheltuiala Dumnealor boierilor: Nicolaie, Gheorghe, Barbu, Ioniță Muscă, în hramul sfinților Împărați Constantin și Elina și în hramul arhanghelului Mihail și Gavrilă, în zilele prea luminatului și prea înălțatului Domn Gheorghe Caragea Voevod, 7257 [= 1817].

Ctitorii: Constantin Moscu, biv Vel armaș, are un mare ișlic pe cap, antiriu cu mâneci largi verzuu-închis, dedesupt caftan galben cu dungi albastre, brâu la mijloc, negru, înflorat cu roșu și verde deschis. Elisavetha monahia, costum de călu-găriță, cu basma neagră pe cap. *Jupan Ion, sin Armaș Moschu*, cu fes roșu, antiriu cu mâneci strâmte, brâu cu dungi orizontale. *Panița Elenca*, soția sa, cu coafă albă sau bonet, șal pe umăr, rochie vărgată. Are de copii pe: Dumitru, Uța, Bălașa. *Păretele sudic: Jupan Barbu sin Armaș*, are fes, antiriu cafeniu, dedesupt albastru cu dungi

cu arcade, dispuse în acoladă, turn pentru clo-potniță și altul alăturat, în stânga, pentru scară. Cornișa are ciubuc, iar ocnitele sânt cele de sus, rotunzite de-asupra, iar cele de jos dreptunghiulare și separate unele de altele printr'un ciubuc la mijloc.

* * *

În drumul spre Groșera am găsit mai toate casele țărănești afectând forma culelor. Fotografia alăturată arată scheletul unei astfel de case înce-pută, dar neisprăvită.

* * *

Scoica. Are o biserică cu următoarea inscripție:

† Această sfântă și dumnezeiască besea-rică, ce să prăznuiește și să cinstește hramul V[ov]idenii și al Ierărhului Nicolaie, s'au zidit din temelie cu toată osteneala și cheltuiala dumnealui jupan Constandin Săulescu, fiul dumnealui răposatului Constandin Săulescu, Dumitrana soție dumnealui; s'au înfrumusețat, după cum să vede, având agiutor și pe dumnealui răposatu Armaș

Constandin Moschea, în zilele Mării Sale Alexandru Moruzi Voevod, cu blagoslovenie părintelui episcop Scarlat (?) 1827.

Arhitectura : dreptunghiulară, pridvor cu patru



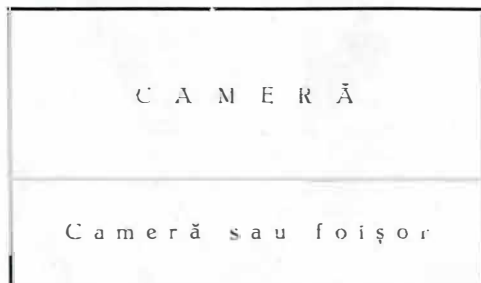
Scheletul unei case-cule Bibești-Gorj.

coloane și două angajate, altar pentagonal, ciubuc la mijlocul zidurilor, format din două rânduri de cărămizi în zimți, separat de un tor gros. Turnulețul particular : e pătrat și are două caturi.

* * *

La 27, am vizitat culele din *Groșera*, stabilind și aici în mod sigur originile și epocile când au fost ridicate.

Cula Crâsnaru are trei caturi, dacă se socotește și pivnița. A fost ridicată la 1808, sau poate la sfârșitul secolului al XVIII-lea, de dumnealui Vistierul Barbul Cocoș. Cele două etaje locuibile au încăperile dispuse după acest plan, cu mențiunea că sălița catului al doilea era mai lată decât aceea de sus, ce cuprinde foișorul, pentru a putea conține scara ce urcă spre acesta.



Înălțimea totală e de ca. 8 m. până în podina foișorului de sus. Întrarea nu e exterioară ca la cula din Pojogeni, ci interioară, într'o săliță aflată la nivelul pivniței, din care o scară urcă spre sălița etajului, iar alta coboară spre pivniță. Camerele 6 m. 50 × 4 m., cu tavane la înălțime de 5 m. dau în etajul al doilea, în sălița (2 m. 20 × 6 m. 50), ce cuprinde și scara ce duce la etajul de sus, iar cea din etajul de sus dă în cerdacul admirabil deschis asupra întregii văi pe care o predomină.

Ferestrele sânt numai în laturile ce dau spre interiorul curții (1 m. 17 × 0,95 m), iar în spre vale sânt numai metereze. Zidurile, groase de 0,66 m., sânt admirabil lucrate. Suprafețele zidu-



Cula lui Cocoș Crâsnaru.

rilor sânt decorate cu lungi dreptunghiuri întrânde, demarcând cele trei etaje; parapetul cerdacului e decorat prin același sistem de mici dreptunghiuri, iar colonada, formată de cinci stâlpi și doi angajați, care susțin arcadele trilobate, e de un efect din cele mai reușite.

Evocătoare a vremilor e și marea ușă de stejar, groasă de 20 cm., ce se închidea pe dinăuntru cu o mare bârnă de lemn.

Casa e locuită de o pioasă doamnă, pătrunsă de sfințenia lucrurilor ce le moștenește, d-na Crâsnaru, care a și restaurat cula cu toată vrednicia, păstrând chiar urmele gloanțelor trase de zaverghii sau eteriști și de haiduci asupra zidurilor casei.

* * *

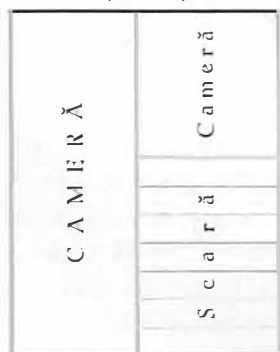
Cula popei Ion e ridicată în același sat Groșera, după planul culei Crăsnaru, dând însă mai mult farmec cerdacului, prin faptul că la un cap în-cinge și cealaltă latură a casei. Se înalță lângă



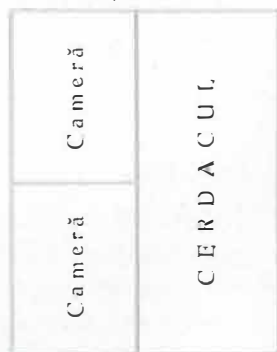
Cula popii Ion.

biserica la care slujia Sfinția Sa. Dispoziția camerelor etajelor se face după indicațiunile schițelor alăturate; dedesuptul lor se afla pivnița cu intrare de-a dreptul din curte:

Etajul de jos



Etajul de sus



Și asupra acestor cule atrag atențiunea, fiindcă, după cum am arătat și prin raport aparte, amenință a fi dărâmate de proprietar pentru a face cu cărămida ce va ieși din dărâmare alte case.

* * *

Biserica Groșera prin pisania sa ni servește la lămurirea datei când s'au făcut culele:

† În zilele prè-inălțatului Împărat Alexandru Pavlovici a toată Rusie, care au fost într'acè vreme cu r[ă]zboi asupra Turcilor, cu blagoslovenia prea-iubitorului de D[u]mnează episcopul nostru Nictarie, s'a făcută această sf. mănăstire cu toată chieltuiala și osteneala acestor titor[i] pomenitori: dumnealui Vistiear Barbu Cocolș i cocoana Dumitrana, părinții dumnealor: Ioan, Mihai, Ilinca, Dumitrașcu, Radul, Marie, Ion, Marie, Oprea, Ilinca, Dumitra, sora boiarului, care alul ajutat cine cât putu. Boerii Dumitrache și Elina, soția Bălașa, Ion, Alixandru..., 1808.

Ctitorii: Ctitorul cel mare, Vistiarnicul Barbu Cocolș; cocoana Dumitra a dumnealui Vistiariul; Ionerei, fata lui, jupanița Bălașa. Păretele sudic: erei Ștefan, Șerban erodiacon.

* * *

La 28 am pornit spre *Mănăstirea Strâmba-Gorj*, așezată pe un plaiu pe apa Jiului:

† Cu vreau Tatului și cu ajutorul Fiului i cu săvârșirea D[u]lhului Sfântu aminu. S'au zidit acestu lăcașu d[u]mnezeesc la leat 7027 = 1519 (*sic*), de dumn[eal]ui Stoichița Răioșanu Vel Vist. i jupăneasa dum. Dochia, și cu nep[ol]tul lor Miloș Vel Logofăt, i jupăneasa dumn[eal]ui Bălașa, și din întâmplarea vremilor au rămas neîmpodobit[ă] și neînfrumusețat[ă] cu zugrăveală până la leat 1793 (=7501), iar acum, cu ajutorul Sf. Troiți de dumnealui jupan Constantin Răioșanu Vel Armaș și cu jupănița ego Păuna, făcând silințe au înfrumusețat acestu sf. lăcașu cu zugrăveala înlăuntru și pe afară, precum să veade.

Isprăvindu-se zugrăveala la Avgust 25, în zilele prea-luminatului Domn Io Alexandru Constantin Moruzi Voevodă, fiind episcop Râmnicului chiriu chir Nictarie, care, după Vistiariul Stoichița, iaste nepot Miloș Logofăt, și den Miloșu: Stamatie i brat ego Dumitrașcu, și din Dumitrașcu: Barbu, și din Barbu: Radul, și Radu au făcut pe Dumnealui Constandin Armaș Răioșanu, având dumnealui și doi coconi mici anume: Ion i Barbu, pentru a lor veașnică pomenire. Leat de la Facerea Lumii 7501, iar de la Hs. 1793.

Ctitorii: Stânga ușii: Jupan Stoichița, Vel-Vistier, are barbă, mantie imblănită cu vulpe, de stofă verde; iar dedesupt veșmânt cafeniu, cu năsturei mici în dreptul taliei; brâu roșu, ceacșiri în picioare. Jup. Dochia are fes pe cap, cu un tul alb incunjurat; haină lungă albastră, cu margini de blană albă, dedesupt rochie vârgată negru, roșiu, verde și gălbui, — în sens perpendicular. În dreapta: Jup. Constandin Vel-Armaș Răioșanu, sin Radul, cu mantie roșie, dulamă albastră, cu vulpe, pe umeri, dedesupt galben cu

flori negre. Fiul său *Barbu* și jupăneasa *Păuna* cu bucle, coafă ca căciulele soldățești, dar cu fund roșu; are mantie verde cu flori galbene, fără mâneci, cu guler mare de blană la gât, albă cu pete negre; dedesupt mauve, dungat cu verde și roșu; ca fiu are, pe lângă *Barbu*, pe *Ioniță*.

Pe un clopot cetim:

† Acestu clopotu s'au făcut de părintele Gherasim, egumen sfintei măn. Strâmba, 1805.

Picturile sânt destul de frumoase.

iaște den temelie făcută, cu zugrăveala împodobită întru pomenirea mai marilor *Voevozi* și slujitori Sfintei Troițe *Mihail* și *Gavriil* cu toată osârdie și chielțuiala dumnealui jupan *Staico Bengescu*, consiliariul, spre slava lui Dumnezeu și întru cinstea Sfinților *Voevozi*, în zilele prea-stăpânitoriului Împărat al Romanilor *Carol al șaselea*, iar dumnealui și părinților dumnealui, moșilor și strămoșilor spre iertare păcatelor și veșnică pomenire și câștigare de cereștile lăcașuri, și s'au isprăvit de tot lucrul ei la luna lui Septembrie, dni 20, leat 7208 = 1750.



Biserica și Mănăstirea Strâmba-Gorj.

Arhitectonica. Forma crucii, cu turn pe naos. Ocnite dreptunghiulare o ornamează în două rânduri, despărțite de un ciubuc. Chiliile, dintr'o epocă modernă (1840), zac în ruină. Din modul de zidărie al bisericei se vede că data pusă de inscripție: 1510 este greșită.

Oamenii, foarte credincioși și mândri de biserica lor veche, nu pot avea parte de un preot de omenie, actualul fiind foarte ocupat cu afacerile băncii, școlii și parohiilor vecine.

* * *

Larg am vizitat *Bengeștii-Gorj*, pemalul stâng al Gilortului, unde locuia vestitul consilier împărătesc *Staico Bengescu*:

† Aastă sfântă și dumnezeiască bisearică

Ca piatră de mormânt avem:

† Suptu această piatră odih[n]lește roaba lui Dumnezeu *Bălașa Bengeasca*, 7247 = 1759.

Ctitorii: stânga: jup. *Staico Bengescu*, are barbă cărunțită, mantie roșiatecă, cu guler alb cu pete negre; ceacșiri roșii strânși jos; meși galbeni; coconi: *Radu*, sin *Staico Bengescu*, adolescent, cu mantie albastră pe umăr; are tunică albastră spălăcită, militărească, pe talie cu mici brandeburguri albe; rucavițe la mâni; brâu; buzunare la haine ca la tunicile cavaleriștilor de azi; pantaloni roșii pe pulpă; cizme de saftian galbene; *Mihai*, *Constantin*, *Radu*, *Ion*. În dreapta, jupăneasa *Maria*, cu coafă pe cap ca un disc alb, cercei cu picioare de mărgăritar, colan la gât; mantie verzuie cu flori albe, cu margini de blană

neagră; talia cu dantele, rochie lungă; pantofi ca acei de azi; *cocoana Stanca*, antiriu roșu cu flori galbene, colan de mărgăritar, talie cu bordură galbenă și cu năsturei, brâu, rochie albastră. *Anuța, Bălașa, Safta, jupâneasa Ilinca*, muma lui Staico Bengescu. *Păretele sudic*: coconița Stai-cului: X..., cu manta roșie, caftan albastru; jupan *Vlăduț Vel Sluger Bengescu*, cu barba albă; jupan

turn pentru scara clopotniței; altar și abside pentagonale. Contraforturile o mențin pe laturi; ocnițe dreptunghiulare o împodobesc, supt streășină și de-asupra ciubucului de la mijloc, demarcat de două rânduri de cărămizi în zimțuri.

Pridvorul, cu frumoase coloane, e astupat în parte.

* * *



Biserica Bengeștii-Gorj.

Stanciu Bengescu, Vel Post.; Matei Bengescu, tatăl jupanului Staico Bengescu. *Păretele nordic*: jupan *Matei Glogoveanu; Diicu Buicescu, Vel Spăt., jupan Hamza Bengescu, Vel Post., jupan Hamza Bengescu, Vel Ban; jupan Mihai Bengescu Vel Spătar*, „care au fost la Mihai-Vodă cel Vi-teaz”; „coconul Diicu Bengescu”.

* * *

Tâmpla, minunată, este așa compusă că totul arată descendența lui Jese, și, în incadraturile formate la arborul genealogic, sânt dispuse cele trei despărțituri obișnuite ale tâmplei, iar în arhivele colonadei frumoși serafimi sculptați, cari înviorează compoziția.

Arhitectonica: Grandioasă pe din lăuntru, forma crucii; naosul despărțit de pronaos prin stâlpi, și amândouă despărțiturile acoperite cu calote. Are

Casa Bengescului:

Se ridică, strălucită, lângă biserică, ce-i servia de paraclis. Nu a rămas intact din ea decât pridvorul închis din față, de de-asupra beciului, cu o admirabilă boltă în lunete ce reieșiau dintr'o boltă-calotă. Nervurile bolții ca și roseta din mijloc erau foarte frumos lucrate în stuc.

Zidurile restului casei sânt dărâmate pe jumătate și au fost restaurate de curând. Avea o construcție totală de 26.50 m. × 17.50 m. și în privința planului asămănări cu casele boierești de mai târziu. Pe o pivniță admirabilă, ce ține tot lungul casei, se ridicau, prin mijlocirea a doi stâlpi centrali și a trei arcaturi E.-V., bolțile-calote care susțin dispoziția planului etagiului; ușa e de zăbrele. Dispoziția etagiului este aceea ce provine din tăierea în formă de cruce a două an-treuri, unul în lung și altul în lat, între tă-

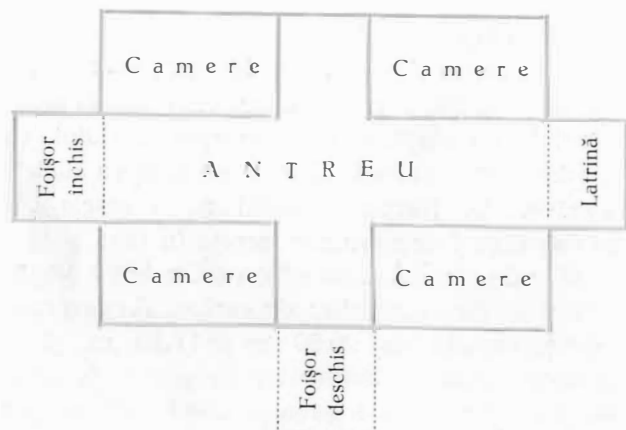
ierile lor sânt dispuse camerele. Foișorul deschis din față nu mai este. Sânt ca și la Potlogi și Mo-

ruine) și pe care tradiția le atribuie ca fi fost locuite chiar de Mihai-Vodă.



Casa Staicului Bengescu.

goșoaia ferestre mici de-asupra ușilor sau alte ferestre mai mari. Deschideri fără uși dau dintr'unele camere in antreu. Toată clădirea era închisă de puternice ziduri, având o poartă ca un



arc de triumf, al cărei arc îmi pare că se află în Muzeul Gorjului. Admirabile capitele din colanada foișorului zac azvârlite în afară.

Casele fuseseră ridicate în apropierea altora, care datează de pe timpul lui Mihai Viteazul (in

La 1-iu Octombre am pornit spre Craiova, unde am descoperit ruinele Băniei Craiovei, despre care am vorbit pe larg în Buletinul Comisiei Monumentelor istorice.

La 2 Octombre am vizitat Preajba, cu o splendidă biserică, ce servia de paraclis ca-selor Jienilor :

† Aăastă sf[ă]ntă și dumnezăiască biserică, ce să prăznuiește hramul Sf[ă]ntului apostol și întâiul mucenic arhidiacon Ștefan și marele mucenic Gheorghe, făcătoriul de minuni, carele s'au zidit din temelie ei și s'au infrumusețat cu toată podoaba, după cum să vede, cu toată cheltuiala și ostentia dumnialui jupan Hagi Stan Jiiian Velu Paharnicu, în zilele preainnălțatului și luminatului Mării Sale Domnului Io Alexandru Ionu Ipsilanti Voivodu, cu blagoslovenia Preasfinției Sale părintelui chiriu chir Chesarie, episcopu Râmnicului, la anul de la Zidire 7286=1778; iară de la Hs. 1778, luna lui Sept. 25.

Pe niște uși :

† Aăastă ușă iaste a sfintei bisearici dinu Preajba, hramu Sfântului arhidiacon Ștefan și marelui mucenicu Gheorghe, 1780.



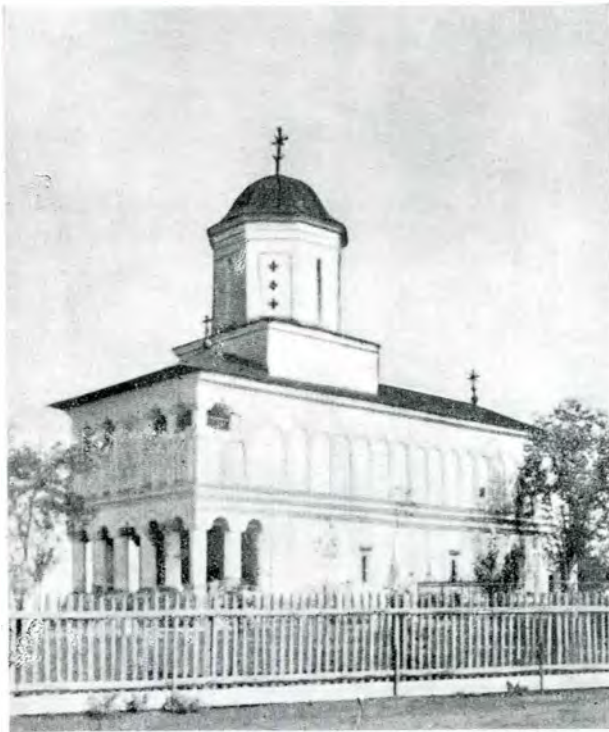
Zidurile Băniei Craiovei.

Pe o Evanghelie:

Αὐτὸ τὸ ἅγιον εὐαγγέλιον τῆς ἁγίας ἐκκλησίας ἀποστόλου. (!) Πριάξπας μνήμη τῷ ἁγίου προτομάρτυρος καὶ ἀρχιδιακόνου καὶ ἀποστόλου Στεφάνου καὶ τοῦ ἁγίου μεγαλομάρτυρος Γεωργίου τοῦ τροπαιοφόρου ἀφιερθεῖν παρὰ τοῦ κτήτορος δοῦλος θεοῦ Κόσταν. Ζιάν., μέγας πωστ. 1798. Δεκ. 25.

Pe un potir:

ΤΥΟΤΟΤΟ ΠΟΤΙΡΙΟΝ Ε(Θ)ΤΙ ΤΗΣ ΕΚΚΛΗΣΙΑΣ ΠΡΕΣΠΑΣ, ΑΦΙΕΡΟΜΑ ΤΟΥ ΚΤΙΤΟΡΟΣ Χ. ΣΤΑΝΟ ΖΙΑΝΘ. ΠΟΣΤ., 1793.



Biserica Preajba

Pe o carte:

Pentru dresul sfintei bis. Preajba, adecă al coperitului de iznoavă, cu crucile și cu tencuielile din afară, și cibocu acoperișului și celelalte, după partida cheltuelilor, au costisit lei 6.182, par. 34.

Const. Theodor.

Pe un pomelnic:

Pomelnicul Dumnealui *Hagi Stan Jiian* biv-Vel-Post. *Vii*: Stan, Ivana, Gheorghie, Stan, Ilinca, Joița, Nicolae, Ruxandra, Ion, Zoița, Barbu. *Morți*: Voico, Zamfira, Maria, Zoița, Theodor, Stanu, Vera(?), Theodor.

Pe o carte:

Să să știe când s'au cutremurat pământul, la leat 1790, Martie 27, în săptămâna luminată.

Bul. Com. Mon Ist. — 3.

Pe un clopot:

† Acestu clopotu iaste al sfintei bisearici de la Preajba, hramul Sfântului mucenic și arhidiacon și arhiereului mucenic Gheorghie făcut de dumnealui Ctitor Joupan Hagi Stan Jiian, Vel Postelnic, 1778.

Ctitorii: *Hagi Stan Jiian*, Vel Post., cu fruntea rasă, barbă blondă, dulamă liliachie, guler de blană lată; dedesupt veșmânt verde, brâu roșcat. *Hagica Manda Jiian*. Vel. Post., cu coafă-ișlic, cu o stea; tânără; anterior pe talie verzuiu, cu margini albe de blană; are dedesupt rochie, cu fustă albastră, cordon cu paftale, talie alburie; veșmântul de de-asupra e căptușit cu hermină. Fii: Maria și Dumitrana(?) Zamfira și Marica. „*Ilinca Jiian* Vel Șătr. nora d-lui Postelnicul“, are coafă-ișlic roșu, anterior pe talie liliachiu, guler mare de blană, mâneci strâmte, anteriul dublat cu hermină; dedesupt are rochie ca și cele descrise mai sus. *Zamfir Jiian* Vel Șătrar, sin ego *Dumitru Postelnic*. Peretele sudic: *Gheorghie Jiean* Vel Medelnic., sin Post.; „*Zoița Jiean* Vel Medeln. (nora d-lui) Post“. Copiii săi: Maria, Joița, Tudora; *Stan Jiean*, sin Dum. Postelnic.

Păretele nordic: înaintea ctitorului Stan se vede: „*Hagi Voicu Jiean*, tatăl dum Postelnicul“; „*Hagica Ivana*, muma Dumnealui, *Nicolae Vlad* Vel Pit. zet“. El are de copii pe Voichița, Radu, Scarlat, Stanca, iar Ivana pe Voica și Radu.



Casa Jiianului

Păretele nordic: cuprinde ca picturi murale pe posesorii de mai târziu ai moșiei, represințați în fracuri și costume moderne: *Ion Theodor*, Zâncă cu copiii Elena, Ion, Theodor, Ion, Constantin, Ivanu, Stefanu, Ion.

Apoi *Constandin Theodor Prazbeanos*: „Acesta „de față și frații Constandin și Theodor, cum- „părători acestei moșii Preajba, la anul 1855, „cu toate împrejuririle și acareturile, și ca „niște titori multe au făcut de iznoavă a-



Poarta curții Jienilor

„cestei sfinte bise-
„rici; spre a lor po-
„menire s'au zugră-
„vit. Patriea Dum-
„nealor este Agifa
„(?) din Elada, satul
„dumnealor Petrili;
„1854. Sept. 20“.

Meșteri zugrăviți afară:
Gheorghie tâmplar, Stan-
ciul meșter de lemn, Dan-
ciul, Dinu, Radu, Barbu;
Nichita. Epitrop Matei

Arhitectura: Dreptun-
ghiulară (19 m. + 6190);
absida boltită în cul-de-
four, naosul cu calotă,
despărțit de pronaosul ce
e boltit cu boltă în ber-
ceau prin stâlpi ce poartă
coussinets lucrate. Ușa ad-
mirabil încadrată în cadru
de piatră lucrat în rinceau-uri de flori mari. Iar
sus terminându-se cu o laviță-ciubuc, lucrată în
foi de acant. Ușa de lemn, frumos sculptată,
poartă această inscripție:

Aastă ușă iaste a sfintei bisearici din
Preajba, hramu Sfântului arhidiacon Ște-
fan și marelui mucenic Gheorghie, 1780.

* * *

Moflenii, importantă biserică în ruină, are a-
ceastă inscripție:

† Această sfântă și dumnezeiască biserică,
ce să prăznuește hramul sf. Niculaie, s'au
făcut de zid din temelie de d. jupan Barbu
și jupan Părvu clucer; s'au zidit la anul
1170 (*sic*)..., iar acum s'au reparat la 1875.

Dacă această inscripție nu ni este de niciun
folos decât numai în transmiterea numelor ctito-
rilor, în schimb alte inscripții săpate afară cu cuiul
rî dau unele date.

1. † Rafail ermonah, leat 7252 = 1744.

2. La 1784 au venit patriarhul Avraam
Erusalimului.

3. ПОМЕНИ ГИ РАБ ТРОЕН АНД,
АНХИНА ЕРМОНАХ АНОГ ГРЪШНИК.
5000 = 1754.

În fine cea mai importantă inscripție este cea
a meșterului, care a zgâriat cu cuiul în cărămida
crudă înainte de a fi arsă:

ПЕТРЪ ОТ БЕРЕЩЕ, 1304 = 1566.
= Petru din Berești, 1566.

Ctitorii: Jupan Ștefan, Barbu, jupan Părvu
clucerul.



Biserica Mofleni.

Arhitectura: Este a doua biserică importantă,
după biserica Domnească din Curtea-de-Argeș,

prin adoptarea vechilor procedee de apareiaj și modul de distribuție interioară.

Are formă de cruce ($16^m,40 \times 9^m \times 5^m,70$).

Interesant e altarul heptagonal, flancat de cele două absidiole rezervate diaconului și proscomidiei de forma trigonală. Tot heptagonale sânt și sinurile. Absida altarului în interior este rotundă și e flancată de cele două încăperi rezervate diaconului și proscomidiei, care sânt pătrate. E boltită în cul-de-four, iar cele două absidiole în semi-calote. Tâmpla e de zid. Naosul e despărțit de pronaos prin zid masiv cu ușă. Pantocratorul se ridică pe un tambur octogonal ce se sprijină pe o basă patrată. Echilibrarea impingerii greutății sale se face prin mijlocirea bolților sinurilor

satul Bahna am văzut instalarea celei d'întăiu mine de cărbuni ce avurăm în țară.

* * *

La 6 am sosit în *Topolnița*, așezată peste plaiuri în fundătura râului cu același nume. Pisania glăsuiește :

† În numele Tatălui și al Fiului și al Sfântului Duh și intru ajutorul și luminatului și puternicului hramul sfen. mănăstiri : Proorocul Ion Predteč, въ днѣ Io Matei Voevoda, truditu-s'au și s'au oșteanit de o zidit de în temelia ei robul lui Dumnezeu jupan Lupul Buliga Vel Căpitan i jupanița ego Stanca ; i sin ego Curia Spat., i Stoica, i Călina, Armeanca, vleat 3711A = 1646.



Schitul Topolnița.

și a marelui arc, susținut de pârtele despărțitor dintre naos și pronaos. Ca la toate vechile biserică, două nișe se deschid în dreapta și stânga zidurilor ce formează locul de întâlnire al brațurilor (sinurilor) cu restul crucii. Pronaosul e despărțit de naos printr'un zid masiv și e acoperit de două bolți-calote, separate printr'un arc Est-Vest.

Exteriorul : de cărămidă aparentă, formând lungi ocnite întrânde, dispuse în două rânduri, separate de un brâu de cărămidă în zimțuri.

* * *

La 5 am pornit prin *Bahna* spre Topolnița. În

Pe o piatră de mormânt :

† Supt această piatră zac osele robu lui Dumnezeu jupan Lupul Buliga Vel Căp., de așteaptu a doa înviere, care va să fie a toată lumea la infrecoșat[a] și dereapta judecata lui Dumnezeu. Mutatu-s'a dentr'ăcast lume мѣѣ. Maiu 2 dne, văleat 3711A=1686. Acestă petră s'au făcut când s'au bătut Matei Vod cu Cazacii și cu Moldovenii la Finta și s'au bătut jupanul Buliga Vel Căp. la Teleajen cu Cazacii și foarte rău i-au strețat pre Cazaci și pre Moldoveni.

Pe altă piatră :

† Dreapt suptu această piatră zac osele robului Dumnezeu Stoichițe, cocona jupan

Lupul Buliga Vel Căp. și a jupănesei Stancăi și s'au prestăvit în zilele lu Ion Matei Vo[e]-vod, în luna lui Ionie (5 ?) dne, vleit зрѣа = 1653.

Pe altă piatră :

Suptu această piatră zac osele robei lu Dumnezeu, jupanița Stanca de așteaptă a doua înviere, care va fi a toată lumea la infricoșata și dereapta judecat[ă] a lu Dumnezeu. Mutatu-s'au dentr'ăcasta lume мца.

Pe o icoană :

Ăcastă sfântă iconă făcutu-s'au cu cheltuiala jupan Mihai i jupanița Călina, i snă ego Mihai, pis mes. Oct., 4 dni, leat 7175 = 1667.

Inscripție în naos :

† Cu bună vreaire a Părintelui cerescă și cu indemnare Sfinției Sale Fiul și cu săvârșirea a Sf[ă]ntului D[u]hă ziditu-sau ăcastă sf[ă]ntă și dumnezeescă bis[er]ecă întru hramul Tăierei cistitii гл҃ави ст҃го Іон прѣт҃чи, din temelie s'au zidit, cu cheltuiala dumnealui Jupan Lupul Buliga Vel Agă, iar în urmă dumnealui cu ajutoriul lu Dumnezău zugrăvit-u-sau și s'au infrumusățat peste tot cu cheltuiala fiului dumnealui jupan Curia Vel-Păharnic, i s'au scris în zilele creștinului Domnu Gligorie Ghica Voevod, când au fost năstăvnic ei monah Axentie, i săvârșirea vă мца Avg. 9 дни, let 7181 = 1673. Az Gheorghe zug. grec ; i Dima zug. vlah.

Pe niște icoane :

Aceste sf[ă]nte 4 icoane făcute-le'u Matei Fălcoianu, biv Vel Căp. ot Cerneți i jupanița ego,... în zilele lui Constandin B. Voevod

Pe zid afară :

STEPHANVS KADARANHO, 1731, CIE, 27 APR.

Ctitorii: Jupan Curia Vel Păharnic, snă Lupul Buliga, Vel Agă, se află în dreapta cum intri, împreună cu jupan *Lupul Buliga Vel Agă*. Curie e îmbrăcat cu mantie roșie, având mânecă lungă, ce atârnă de la spate, până în pământ; mantia e îmblănită pe margini cu blană neagră; caftan verde cu bumbi, cu mâneci strâmte și susținut la mijloc de un cordon; meși galbeni în picioare.

Jupan Lupul are antiriu cenușiu, azvârlit pe umeri; dedesupt galben; poartă cioc și tamplele rase, pe când Curie e ras peste barbă.

Păretele stâng: Jupan Răducanu; *păretele sudic:* Preda, Barbu ieromonah, egumen Axentie ot [To]-polnița, îmbrăcat în mantie călugărească îmblănită cu alb.

În stânga, cum intri: *Jup. Stanca*, Vel Agoe: are antiriu cu mânecă până la cot, vișiniu, cu

margini de blană cenușie; vâl transparent pe cap; dedesupt rochie de atlas alb cu flori, șirete de fir de aur la piept. *Jupanița Tarmaņa*, Vel Pahar., cu aceeași coafă pe cap, cu antiriu galben, cu margini de blană neagră; dedesupt aceeași rochie albă. *Jupanița Hârșova*: aceeași îmbrăcăminte, dar cu cercei cu trei picioare.

Pictura, destul de frumoasă și interesantă, fiind una din puținele nestrucate de restaurările lui Brâncoveanu. E făcută după vechiul tipic, păstrând tradiția de a zugrăvi sfinții din altar în haină cu cruci, după cum se vede la sfinții: Chiril, Sava, Vasilie cel Mare, Ion Zlataust, Atanasie.

Tâmpla e un amestec de lemn și zid, format din brăie mari, cu rinceau-uri argintate, între care se întind colonete.

Arhitectura. Biserica mare (17 m. × 8.65 m. × 5.40 m.) în formă de cruce. Are un naos, pronaos și altar. Altarul e boltit în cul-de-four, ca vechile biserici; între bolta sa și arcul de de-a-supra tâmplei, pe care se răsfrânge latura corespunzătoare a tamburului, se ridică un alt arc, retras față de ele; diaconiconul este mare; naosul cu sinurile boltite obișnuit. Naosul e despărțit de pronaos printr'un zid cu ușă și are ca și vechile biserici în fața acestui zid o separație a clădirii, boltită de arcul triumfal având în părțile laterale nișe. Aici se marchează locul de împreunare al sinurilor cu restul planului bisericii. Pronaosul e boltit de două calote țuguiate, ce se sprijină prin pandantive pe două arcuri. *Pe din afară:* în vechime era de brăie de cărămizi alternând cu brăie de tencuială; bolovanii intră în mari proporții în apareiajul clădirii. Tamburul se ridică pe naos pe o basă patrată; el are drept cornișe trei rânduri de arcade, ca la biserica din Stănești. Clopotnița e foarte interesantă, cu cămăruțele ei boltite în *arc de cloître*.

Curios e că altarul ca și sinurile sânt și în exterior rotunde, nu poligonale.

La 1866 a fost reparat schitul de Ilarion, erodiatul.

* * *

La 15 Octombrie, am vizitat *Străjeștii-de-sus*.

Pisanie de mormânt :

Buzeștii ce din vechime pentru Țară s'au jertfit S'au sfârșit acum... precum Domnul au voit, Căci odraslă bărbătească din neamul domnealui [n'au rămas,

Ci numai de femei dooă fiici iubite las, Rămăind spre pomenire niște semne și lucrări Numai dor din auzire și din alte întâmplări.

Oasele cele trudite aicea să odihnescă,

Suptu pământ acoperite de piatra ce le păzescu.
Iartă dar, iubite frate, cel ce vei vrea să citești
Blagoslovind întru toate pre Romănașii Buzești.
Smeritul Costandin Buzescu, sfârșitul

[neamului său.

1831, Ianuarie 17.

Ctitorii: Pan Constantin Buzescu, sfârșitul neamului său, are mantie neagră, caftan roșu cu flori și mâneci strâmte, șal la brâu, e represintat în-genunchiat.

Pietre mormântale afară:

Aici zace Constandin Darvaris, doctor în drept, grabnic răpit, în puterea vrăstei, din sânul familiei și patriei sale; memoria sa va rămănea veșnică, un exemplu de probitate, de devotament și adevărată afecție filială și frățească; 1843—1880.

Pe altul:

Aicia zace Elena M. Darvaris, născută



Arcadă în stuc de-asupra porții de intrare.

Ecaterina Buzescu are blană până la genunchi de hermină, cu guler mare, mâneci largi și de coloare albastră, dedesupt rochie vărgată albastru închis, alb și roșu, bonet pe cap, păr în bucle pe tâmplă. *Aristița, Elena* au bucle la tâmplă, cărare pe cap, flori în păr, rochie *empire* cafenie, șal vărgat negru cu alb cu flori negre-roșii, aruncat pe umeri și brațe ca un guler; mărgelile la gâtul decoltat; ține batista în stânga.

Arhitectonica. Biserică grandioasă dreptunghiulară, naosul despărțit de pronaos prin doi stâlpi, și acoperite și una și alta cu bolți-calote.

Exterior: naosul este ieșind față de restul clădirii (lateral), altar pentagonal. Stucaturi în loc de brâu la mijlocul bisericeii. Turnul clopocniței are trei caturi, arcade de de-asupra ușii de intrare foarte frumoasă.

Buzescu, suflet nobil și caritabil, adevărată providență pe acest pământ atât pentru copii săi, cât și pentru toți aceia ce se află în suferință. Memoria sa va rămănea etern gravată în inima tuturor acelor ce au cunoscut-o, 1810—1880.

Pe altul: Alexandru Darvari, 1737—1887.

* * *

La 16 am vizitat *Străjeștii-de-jos*:

† Cu vreaie Tatălui și cu ajutoriul Fiului și cu săvârșirea Duhului Sfântu ziditu-s'au această sfântă și d[um]nezească biserică împreună cu toate podoabele ei din temelie întru cinstea și lauda prea-sfintei Troițe, cu chiețuiala dumnealui jupan Constantin Buzescu și a dumneaei jupaniței Mariei și a coconilor dumnealor Nicolaie și Ilie în zilele prea-inălțatului Impărat Carol al șaselea, al

căreia începere au fost la anul 1753, Mai 8 d.

Ctitorii: păretele nordic (jupan Constantin) tânăr, are mantie pe umăr roșie imblănită cu negru, guler mare de blană, mâneci foarte lungi, atârănând; caftan verde cu mâneci strâmte, cu brâu roșu, năsturei mici de mătăsă albă îi încheie talia; ca fii Ilie și Nicolae; jupâneasa Marea are o coafă-ișlic pe cap, neagră cu fund roșu,

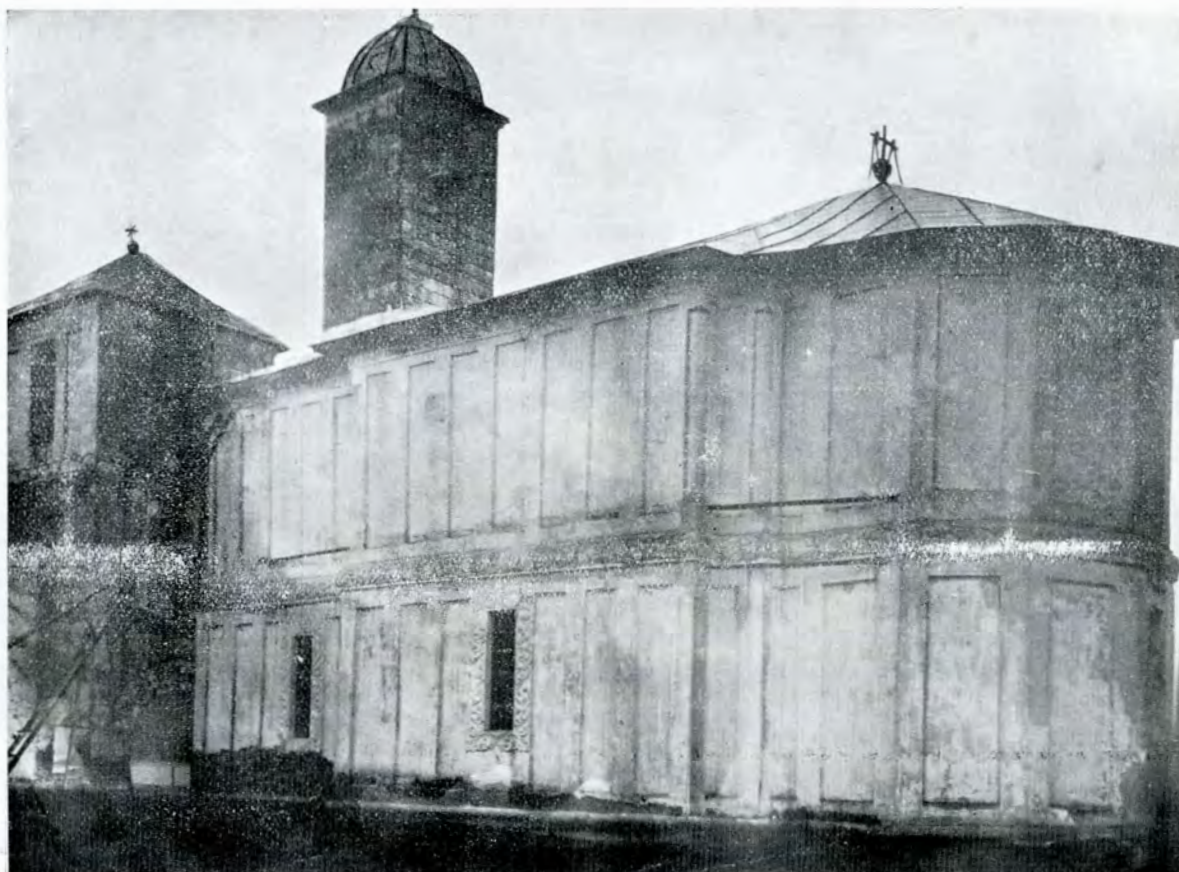
Biserica din Stănești.

Ctitorii, în stânga pronaosului:

ИЗ РАБЪ ТВОИ, ВЛАДКО ХС, ПОМНАШ МЕ
МОГОШ БИВШИ БАН, И СНС МОЕГО МОГОШ
БЫВШИ СПАТ.

(Eu, robul tău, stăpâne Isuse, miluește-mă
pe mine, Mogoș fost Ban și pe fiul său
Mogoș Marele Spătar.)

Mogoș are un antiriu pe de-asupra, fără mâneci,



Biserica Străjeștii-de-sus.

păr buclat, cărare la mijloc, antiriu verde cu mâneci imblănite pe margini, rochie dedesupt empire, cafenie, colan la gât, brâu la mijloc; față: Maria.

Arhitectonica. Forma crucii (16,30 m × 7 m 70 × 4 m, 40), altarul boltit cu semicalotă, tâmpla de zid, naosul boltit cu calotă, despărțit de pronaos printr'o colonadă de doi stâlpi cu capitule corintiene, cu volute la colțuri. Pronaosul e boltit și el cu calotă.

Pe din afară trei contraforturi o susțin în dreptul fiecărui sin și a altarului. Ocnite lungi, sus panouri formate de ciubuce, jos ocnite intrând o ornamează în două rânduri, separate unele de altele printr'un ciubuc gros, mărgenit de două brăie în zimțuri.

* * *

dar nu aruncat pe umeri, ci pe talie; e roșu cu cercuri albastre mici; guler albastru; caftan dedesupt cu mâneci, de stofă galbenă.

Pe păretele nordic:

ЖСНАН ЦІСРА ДОГ., ЖСНАНИЦА ВІЛАІА ДХ-
ШТЕРА...

Ca fii sânt Preda și Marica.

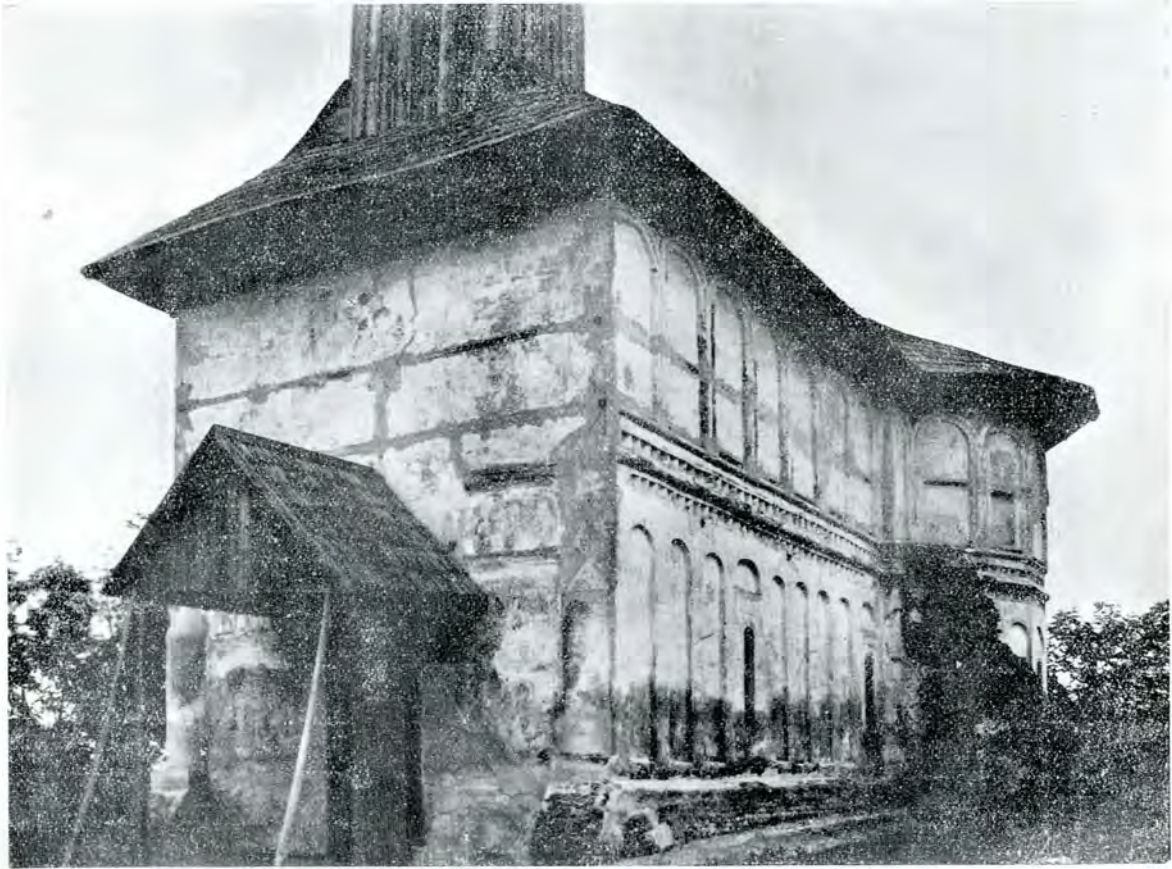
Giura e îmbrăcat în același antiriu fără mâneci, dar cu guler alb. Jupănița *Vilaia* are o coafă pe cap, tocmai pe creștet, ca un disc alb, un văl îi atârână pe cap și urechi; are anteriu roșu cu mâneci cu blană pe margini.

În fața mormântului său e zugrăvit și *Stroe*: are păr scurt, barbă blondă, pe umăr mantie purpurie, înflorată cu sârmă de aur, dedesupt caf-

tan cafeniu împodobit cu exagoane lunguiețe tot de aur.

Jupâneasa Sima are coafă-disc, alb, pe creștetul

Arhitectonica. Biserica de azi este mult transformată pe la începutul veacului al XIX-lea sau sfârșitul veacului al XVIII-lea prin faptul că i s'a adaus un pridvor în față, s'a racordat acest



Biserica din Străjeștii-de-jos.

capului, împodobit și cu sârmă de aur ; îmbrăcămintea sa e tot cu aur. Aceste portrete murale diferă de restul picturilor simple, care nu întrebuințază nicăiri aurul, tocmai prin bogăția execuției și întrebuințarea aurului, care în celelalte picturi e înlocuit cu coloare galbenă.


Picturile sânt cele mai vechi rămășițe de pictură din veacul al XVI-lea. Sânt simple în procedee, săracăcioase și naive ; predomină albastrul, negrul, albul și galbenul coroanelor sfinților. Aceleași caracteristice pe care le întâlnim la toate picturile vechi se găsesc și aici. Sfinții din altar : Ion Bogoslovul Zlatoust, au veșmânt de purpură ; Sf Vasilie Chiril, are și el odăjdii împodobite cu cruci negre pe fond alb ; în absida altarului pe boltă e un Hristos cu hainele înflorate cu cruci.



Biserica Buzeștilor Stănești.

pridvor prin stâlpii laterali de biserica veche și s'a astupat prin tencuială tot apareiajul apa-

rent al paramentelor. Are formă dreptunghiulară (12,80 m. \times 6,00 m. \times 3,60 m.) actualmente, dar în vechime, înainte de a se umplea golul dintre dintre sinuri și pridvorul adăugat, avea forme de cruce; sinurile sânt păstrate numai în interior.

Exteriorul era de brăie de cărămidă roșie, alternând cu tencuială albă. Altarul are patru fețe de forma aceasta . Mici arcuiri supt streșină țin loc de cornișe; la mijlocul pereților bisericii, ocnite rotunzite, mari și întrânde, erau zugrăvite cu

tele sudic: *Matei Basarab Voevod și Doamna Elena; Meletina shimonaha, stăriță sf. măn. Mamu:*

† Doamne Isuse Hristoase, fiul lui Dumnezeu, pre lângă ostenelile fericiților și purarea pomeniților ctitori acestui sfânt lăcaș, pomenește și aceste ale mele puținele ostenelile, care în 16 ani până acum m'am ostenit, adecă cu zidirea inprejur... Zugrăvit 1842 Iunie 14, prin osârdia Maichi Meletie.

Are forma crucii (16 m. \times 7,50 m. \times 4,60 m.),



Biserica Mănăstirea-Mamul, Lungești.

sfinți. Turla are zece fețe împodobite de ocnite și ferestre întrânde și foarte simple.

Interiorul are o boltă absidială, ce se desparte de arcul triumfal printr'un mic spațiu; în naos e Pantocratorul sprijinit pe pandantive. Naosul despărțit de pronaos prin zid despărțitor. Pridvorul e un adaos, lung de 5 m. Zidurile sânt groase de 0,75 m.

* * *

La 17 am mers la *Lungești*, așezați la poalele unor dealuri păduroase.

Ctitori: Io Constantin Voevod cu Doamna Maria. Dreapta: Jupan Apostol Brâncoveanu, Jupan. ego Stanca Contacuzino; păretele nordic: Jupan Preda Velichi Dvornic, jupanița ego Păuna; păre-

cu altar și abside pentagonale, pridvor pe stâlpi cu arcade, turn pătrat de clopotniță pe pridvorul azi astupat; turnul de pe naos e poligonal, pe basă pătrată. Ca ornamentație: cornișe de trei rânduri de cărămizi în zimți și două rânduri de ocnite separate de un ciubuc; sus ocnite rotunzite, jos dreptunghiulare.

Picturile sânt noi.

Din interesantele chilii nu se mai păstrează decât cele ruinate de pe latura sudică și turnul de intrare. Ele răspundeau în pridvoare sau cerdace formate în rândul de jos de coloane de zidărie, unite prin arcade, iar sus prin colonadă de lemn.

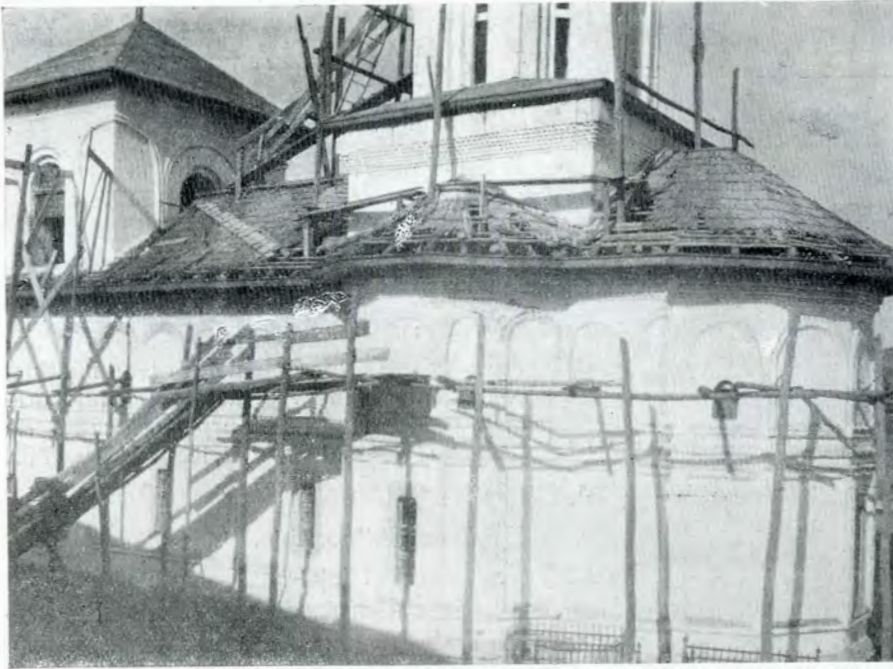
Ar fi bine ca să ia Comisia asupra sa conservarea rămășițelor acestor chilii, care ar trebui

cel puțin să fie puse la adăpostul ploilor, prin facerea unui acoperiș de șindrilă.

* * *

La 18 am trecut la *Mănăstirea Șerbănești*.

Pisanie : Aăastă sf[ă]ntă și d[u]mnezeiască bisea-rică întru care să cînsteaște și să prăznuiaști hramul Sf[ă]ntului apostol și evan-gheлист Mathei iaste zidită din temelie cu toată cheltuiala dumnealui jupan Matei, snă Dumitrașco Morânglav i jupănița ego Mariia, în zilele luminatului D[o]lmu Io Costandin Nicolae Voevod.



Biserica mănăstirii Mamul.

Ctitori : Matei sin Dumitrașco, are dulamă pe umeri cu margini de blană albă cu negru; Maria, jupăneasa lui, are muselină pe cap, același fel de stofă de antiriu, iar dedesupt rochie cu cordon. Dumitrașcu Morunglavu sin Giura, cu copiii Florica, Stan, Dumitrana, Preda, Vlad. Păretele este : Stoica și Sultana. Păretele sudic : Pătrașcu Pah., brat Giura și Mușă; apoi Giura cu Erodia, fata Ilinchii. Păretele nordic : Petru brat Dumitrașcu și Stanca; copii Voichița, Enache, Fota.

* * *

Bul. Com. Mon. Ist. — 4

De aici am pornit spre *Dobrușa*, schit foarte interesant, ascuns într'o vale grea, în sus de Mamul.

Pisania glăsuiește :

† Aăastă sf[ă]nt[ă] și dumnezeiască bisea-rică carele este hramul Voveadenii Preăști bte, s'a găsit zidit din temelie de răposății ctitori; dar după întâmplarea vremilor n'au fost ajuns în viață ctitor ca să o înfrumusezeze cu zugrăvit, încă s'a stricat fiindu, s'au prefăcutu de Preasfinția Sa răposat Ștefan episcop Râm. și s'au început a să zugrăvi în zilele blagocestivii Împărătesei noastre Ecaterina a toată Rusia și în zilele Sf. Sale părintelui chiriu chir Parthenie, episcop Râm. și leat 1771, și s'a isprăvit de zugrăvit în zilele Prea Sfinții Sale părintelui episcop chiriu chir Chesarie, al Noului Severia, leat 1774; însă această zugrăveală este cu toată cheltuiala smerit eromonah și a lui Dragomir ereu (zug.) fiind la aăastă sfântă mănăstire egumen Isaia eromonah, ot sfânta episcopie a Râmnicului, 1774. Din puțin meșteșugul ce am, sostavișă az rab ego Dragomir erei, zug., puțin ajutor, brati... Neculai ereu, erodicon; Rafail zug., erodicon, Dumitrașcu pah., ucenic și calfă.

Pe zid zgăriat afară :

† ПОМЕНН ГИ МОНАХЪ БО-
ЦИМ УТ СЕЛ КИПАТА АѢТЪ БО
= 1792.

Stoica + 3p43 = 1689.

Ctitori. Stânga : Chesarie Ștefan, care au pre-făcut mănăstirea, 7102 = 1594, Isaia eromonah;



Mănăstirea Șerbănești.

are camilafcă, mantie cu cute, paftale mari la incheietoarea de la gât. *Dreapta*: *Daniil eromonah*, *Dragomir ereu ot Sutești*, ctitor, zugrăvit cu biserica în mână. Păretele sudic: *Dragomir*, *Preda erița*; e înbrăcată cu giubea cu blană albă, pe cap are căciulă albă, dedesupt rochie de moire cu ape: pe cap *muselină*.

După cum vom vedea și din arhitectonica clădirei, avem a face cu o biserică din veacul al XVI-lea, de și inscripția nu o mărturisește. Tradiția însă o pune pe sama „Brâncovenței sau Doamnei Dobra”, care a scăpat călare de frica Turcilor aci și care a zidit și biserica.

Arhitectonica: Forma crucii (15,20 m. \times 6,60 m. \times 4,60 m.). Are cornișe cu două rânduri de cărămizi în zimțuri; arcuiri mari în loc de ocnițe o împodobesc pe suprafețele exterioare, altar hexagonal, sinuri în trei laturi. Altarul e boltit în *cul-de-four*; naosul și pronaosul cu calote pe pândantiv.

* * *

Drăgășani, oraș ridicat prin negoțul cu vinuri și meșteșugul cojocarilor, are o biserică veche, a cărei pisanie sună:

† Cu voia Tatălui și cu ajutorul Fiului și cu săvârșirea Sfântului Duh, s'au zidit din temelie această sfântă și dumnezeiască biserică, care să prăznuiește hramul Sfântului prooroc Ilie, Sfântul irarh Niculaie și Sfântul Ion Botezătorul și s'au înfrumusețat cu zugrăveala preste tot precum să vede, în zilele Mării Sale prealuminatei Domn Io Alexandru Dimitrie Ghica al Valahiei, cu blagoslovenia și ajutorul Prea Sfinții Sale chirio chir Neolit episcop Râmnicului (Noului) Severin și cu cheltuiala și osteneala mult osârdii dumnealor Datco cojocar cel mare, dumnealui post. Barbu Dimnoviceanu; 1834.

* * *

La 19 am vizitat *Surpatele*, vechea ctitorie brâncovenească:

† Aastă sfântă și dumnezeiască biserică a mănăstirii de călugăricioare ce să chiamă *Surpatele*, în carea să prăznuiaște

un Dumnezeu, făcătoarea de viață prea-sfânta Troiță, zidită au fostu oareșcându de Buzești, însă mică și prost lucrată; iar apoi, după multă vreme, stricându-să, surpându-să, blagocestiva și buna creștină Doamna Marie a luminatului înălțatului Ioan Constandin Băsarabă Voevodă, mișcându-se de bunătatea sa, au vrut a o preface, și așa den temelie au rădicat-o cu toată chieltuiala Măriei Sale, cum astăzi să veade făcută frumoasă și iscusită, împodobind-o cu de toate și miluindu-o pre cătă unei sfinte biseareci mănăstirioare ca această să cade și să cuvine pentru buna pomenire și spăsenia sufletelor în veaci a părintilor și a Măriei Sale, și ispravnic fiind chir Ioan arhimandritul de Hurezi și săvârșindu-se la anul de la Adam 7214 = 1706, mșta Avgust 1 d[ni].

Pe o candelă:

БЖІЕЮ МАСТІЕЮ КОСТАДИН Б. КОЕКО И
ГЕПЖДА ЕГО МАРИЕ, ЛѢТ 7212.

Pe candelabru:

Мариас Домнас 1707.

Pe anaforniță:

Acest sfânt discos de natură l-au inchinat Șerban Cantacuzino V[ornic] și soția lui Adrienă sfintei mănăstiri *Surpatele* ca să le fie veașnică pomenire, Fv. 2, leat 7218 = 1710.

Pe sfeșnice:

Epihania Shimonahia.

Ctitorii: „Bunul și înțeleptul și de Dumnezeu încoronatul *Ioan Constandinu Basarab* Brâncovenească”



Surpatele. Vedere generală.

coveanul Voevod ; are barbă neagră, coroană colțurată pe cap, aurită ; mantie cu mâneci atâr-nânde, de fir de aur cu flori ; guler mare, alb-roșietec cu pete ; dedesupt, antiriu incheiat cu

Smaranda, Bălașa, Ancuța și Safta, cea mai mică. *Păretele sudic: Io Matei Voevod*, cu barbă mare albă, coroană colțurată pe cap, mantie cu mâneci, galbenă ; dedesupt cafenie cu margini roșii și cu flori negre ; brâu albastru ; *Papa Postelnicul B.*, tatăl lui Constantin: ras, mustață blondă, ras la tâmpile, cu mantie roșie, cu margini negre ; dedesupt caftan albastru, cu nasturi albi până la brâul roșu ; mâneci strâmte, rucavițe cu bumbi albi ; *Jup. Stanca*, cu păr negru, cu cărare ; pe coc cu un disc alb ; colan la gât ; mantie pe umeri, neagră cu flori verzi. *Păretele nordic: Jup. Ilinca*: are coafă ca discul pe creștet ; mantie d'ea-supra roșie ; *Neagul Postelnicul*, tatăl Doamnei Mariei, cu barbă neagră, moț pe frunte, tâmpile rase ; pe umeri mantie verde cu blană neagră ;



Surpatele. Vedere interioară.

năsturei, mâneci strâmte cu rucavițe albastre, brâu roșu, inel în mâna stângă ; ține mâna pe *Matei*, copilandru de vre-o șapte ani, înbrăcat în mantie albă cu guler negru ; *Constantin Voevod* are mustața mică, mantie galbenă ; *Ștefan Voevod, Radul Voevod*, de vre-o opt ani. *Stânga: Doamna Maria*, fata Postelnicului Neagului, feciorul lui Antonie-Vodă, e tânără : are coroană colțurată, colan de mărgăritare, cercei cu pietre rotunde albastre, haină de fir de aur, cu flori ; dedesupt, veșmânt cu platcă aurită la gât. Ca fete mari sânt zugrăvite : *Doamna Stanca, Maria, Ilinca* ; iar ca fete între șapte și zece ani :



Biserica Mănăstirii Surpatele

dedesupt vișiniu, cu ceacșiri. *Ion Anthonie* Vodă, cu barbă: bărbat frumos.

Picturile foarte frumoase brâncovenești.

† Поменн ги раби твои зграфн: Пандрен, Иосиф ермонах, Храните. Стефан. 1707. Pomeneste Doamne pe robii tăi, zugrăvi. Andrei, Iosif ieromonah, păzește-i, 1707.

Picturile se desfășoară după acest plan: în absida altarului, zona de jos: Sf. Ștefan, Sf. Andrei, Grigorie bogoslovul; Ioan Gură-de-aur; Vasilie cel mare; Sf. Athanasie Alexandrischi, Nicolae Miralichii, arhidiacon Roman. Zona a doua, între Sf. Erothei și alt sfânt șters, se desfășoară: sf. liturghie apostolească; a treia zonă: tot o scenă liturgică și jertfa lui Avraam. Pe bolta absidială: Sf. Treime, Maica Domnului și Botezul cu Nașterea.

Naosul, zona de jos: Sf. Gheorghe, Anthemie, Procopie, Platon, Theodor Stratilat, Theodor Tiron,



Mănăstirea dintr'un lemn, Vâlcea.

toate acestea pe sinul drept. *Pe sinul stâng, zona de jos: Sf. Iacob Persanul, Mina, Nichita, Mercurie, Nestor, Dimitrie. Zona a doua, sânul drept: medalioane cu rinceau-uri: Sf. Samona, Sisinie, Platon, Arsenie, Avelbu, Evlampie, Pamfilie. Pe sinul celalt stâng: medalioane cu sf. Faptin (?), Evstratie, Axentie, Achindin, Anempodi. Pe bolta sinului drept: Sf. Treime la stejarul Marmbre, ingerii cari au servit la masa lui Avraam; în bolta sinului stâng alte două scene nedifinibile. În spațiul ce precede perețele despărțitor de pronaos și care unește sinurile cu restul bisericii sânt: Sf. Constantin și Elena, Theopist, Eustatie (la ușă), Ermolae, Pantelimon, doctorul fără arginți. A doua de-asupra ușii: Isac și David, apoi Uspenia, călătoriile Maicii Domnului cu Botezătorul, iar zona cea de sus: răstignirea. Pe perețele interior (ambrasurile) ușii: Sf. Mihail și Gavriil. Pronaos: Sf. Sava și An-*

tonie, Sf. Apostoli, când i-a chemat Maica Domnului, Sf. Apostoli, când li-a trimes Duhul Sfânt; pe perețele nordic: Maica Domnului cu Domnul. Pe calote: Maica Domnului.

Obiecte de artă: Candelabru brâncovenesc format dintr'un trunchiu central atârnat de vulturul cantucuzinesc: e decorat cu trei bule, din care cea de jos are vulturul țării; trei branșe ies din acest trunchiu, cu trei rânduri de ramificații.

Anaforniță de argint, adevărată lucrare de orfevrerie, lucrată *en repoussé*: are vulturul cu spade în ghiare; coroană pe cap; între rinceau-uri cu foi de acant alternează medalioane ce reprezintă scene de vânătoare cu câte trei copoi; fie care medalion e separat unul de altul prin câte o floare mare ca a soarelui.

Arhitectonica: Exterior, forma crucii cu altar pentagonal, sinuri pentagonale; pridvor cu patru stâlpi, doi pe lături și doi angajați: ciubuce la cornișe, brâu mulurat la mijlocul clădirii, așezat între alte două ciubuce rotunde. Ferestre încadrate în cadru cu rinceau-uri. Ușa splendidă, ca și tâmpla.

Pomelnicul ctitorilor:

Io Constandin Voevod. Aicea să pomeneste moșii și părinții D-lui luminatului Domn Constandin Voivod și ai Doamnei Măriei, ctitora acestei Sf. Mănăstiri Surpatele:

Io Matei V.; Ilinca.

„ Antonie V; Ana,

Marie.

Io Șerban V; Papa, Păuna.

Jupan Preda, Bălașa, Barbu, Matei, Anuța, Mihnea, Marie, Cârstea, Marie, Ana.

Pomelnicul blagorodnicului dumnealui Costandin B., ctitorul, Vel Log.

Costandin, Maria, Nicolae, Manolache, Ilinca, Costandin, Pantazi, Marie, Scarlat, Matei, Ioan, Ștefan, Catrina, Mariuța.

Aicea să pomeneste boerii Buzești, ctitorii cei vechi ai sfintei mănăstiri Surpatele: Tudor-Stanciul, Constandin-Preda, Radu-Barbu.

Aicea să pomeneste Domnii țării:

Io Constandin V., Ștefan Racoviță, Grigorie Ghica, Alixandru Ipsilant, Nicolae Caragea, Mihai Suțu, Nicolae Mavrogheni, Al. Moruzi V., Const. Hangerli, Al. Suțu V., Const. Ipsilanti V.

Aicea să pomenesc Mitropoliții:

Grigorie arhimandrit, Mitr. Cozma, Filaret

Dositei, Cozma episcop, Grigorie ep., Parthenie ep., Chesarie ep., Nectarie ep.

Pomelnicul părintelui arh. de la Hurezii carele au fost ispravnic şi au dat m-rei, via de la Urşi şi mătcii, stupi treizeci: Ioan,

strica toate lucrurile şi zugrăveala; după ceaea, din voea şi porunca lui Dumnezeu, sfânt, Domnă blagocestivul şi creştinul Ioan Ştefan Cantacuzino, Voievod, deş având mare evlavie cătră sfântul lăcaşul acesta, numai decât cu ostărdie s'au apucat de iznoavă a o infrumuseşa, luminând şi mai lărgind întâi biserica şi zugrăvind-o a doal[oa]ră şi impodobind-o şi cu tâmpla şi cu altele ce i-au trebuit, făcând şi case şi chilii de prejurul ei, cum să veade, în slava preacuratei stăpânei şi întru pomenirea Mării Sale şi a părinţilor, săvârşind la lt. , зскр=1715. мѣца Ав. 30 д[ни], ispravnic fiind chir Ion Arhimandrit de la Hurezi.



Biserica Mănăstirii dintr'un lemn, Vâlcea

Negoia, Stana, Petco, Marina, Călina, Coman, Maria, Stana.

Pomelnicul boierilor de la Drăgoani, cari au dat vase de aramă, oca patruzeci, două tocuri tipsii de aramă şi un toc de talere.

Starife: Elisafra, Filoftia, Marica, Salomiea, ...Sofia..., Martha, Magdalina, Luchiana, Ghervasina, Nichifora.

La 20 am trecut la Mănăstirea dintr'un lemn.

† Acastă sfântă şi dumnezăiască mănăstire care să numeşte dentr'un lemn să cinstească şi să prăznueşte [hramul] prea-sfintei şi preacuratei de Dumnezău născătoarei Feçoarei Mariei, din temelia ei iaste zidită şi făcută de Io Matei Basarab Voievod; den treacă de multă vreme început-a a să învechi şi a să

de cârmuire a purtării de grijă aceştii sfinte case mai întâi au ridicat den temelie un departament de supt care a făcut şi o trapeză.

Bolniţa de lemn e atribuită de legendă Doamnei Ancuţa, fata Chiajnei, care aduce de la mănăstirea



Vedere generală asupra Mănăstirii Dintr'un lemn.

Motru, de la unul Radu, icoana Maicii Domnului, la stejarul ce se afla aici și din care se făcu bisericuța.

Arhitectura. Altar octogonal, sinuri patru-laturi, pronaos lat, terminat printr'un pridvor cu stâlpi, astăzi astupat. Cornișa e de cărămidă în zimți, ocnițe intrânde-geminate în rândul de sus și lunguiește în cel de jos. Un brâu de cărămidă în zimți le desparte unele de altele. Foarte interesant e pridvorul de la casele domnești.

În drumul spre bolniță se află o cruce cu acest cuprins :



Cetățuia, Vâlcea.

† Aastă sfântă și dumnezeiască și făcătoare de viață cruce s'au rădăcat de Jupan Barbul Otetelișanul biv Vel Vor. și de jupâneasa lui Mariea intru pomeni[rea] Răstignirii Mântuitorului nostru Is. Hs. și intru slava prea-sfintei stăpânei noastre de Dumnezeu născătoare Marii, unde s'au născut fiul lor Barbul, intru rugăciunea lor ; la anul de la Hs. 1740, Sept. 8.

* * *

La 21 am pornit spre Râmnicul Vâlcei, pentru ca la 22 să vizitez Cetățuia.

Inscripții pe piatră :

† Cu vrearea Tatălui și cu [ajutorul Fiului și cu] săvârșirea Sf[ă]ntu[lui] [Duh] ridicat s'au această sfântă și d[um]nezeiască biserică și cu chilii intru cinstea și lauda [marilor] Voevozi Mihail și Gavrii] [și a] tutulor

fără de trupuri puteri, cu toat cheltu[ia]la și osârdie prea sfințitului părinte chir Theodosie, arhiepiscop și Mitropolit a toată Tara-Românească, în zilele prea-luminatului Domnău pra[vo]slavnic creștin Io Șerban Voevod Cantacuzino [Basarab], în luna Ag., leat 1680, 1480.

Inscripție zugrăvită în interior :

† Intru Mărirea celei de o ființă, nedes-părțitei Treimi și în cinstea și lauda sfinților mai mari Voevozi Mihail și Gavril și a tuturor celor fără de trupuri puteri s'a zidit din temelie această sfântă și dumnezeiască biserică la anul de la Întruparea Domnului și Mântuitorului nostru Isus Hristos, 1680, Avgust 19, cu toată cheltuiala prea-sfințitului arhiepiscop și Mitropolit a toată Tara-Românească chir Theodosie, în zilele drept-credinciosului Domn Șerban Cantacuzino V. V., iar la anul 1850, după alegerea făcută de Obștescul Divan al Țării, suindu-să pe arhipăstorescul Scaun al Sfintei Mitropolii a Ungrov Vlahii Prea Sfințitul arhiepiscop și Mitropolit a toată Ungrov Vlahiei d. d. Nifon și fiindu dărăpănată biserica acestui sfântu schitu numit Cetățuia, metohul Sfintei Mitropolii a țării, și locul pustiit, cu totul s'a prenoit de Prea Sfinția sa biserica cu toate ale ei, și s'a înfrumusețat cu case și ziduri înprejuru-i, după cum să veade, în zilele Înălțimei Sale bine credinciosului Domn stăpânitor al țării Barbu Dimitrie Știrbei V. V., cu îngrijirea acestu prenoiri fiind însărcinați arhim. Misail Berislăvescul și Pitarul Anastasie Leculescu ; leat 1855.

Legenda îi atribue o origine foarte veche, încă de pe vremea când Olea-Vodă se bătea cu Basarab, care locuia pe *malul alb* din față, pe când cel d'întâi era în Cetățuia.

Arhitectura. Dreptunghiulară (7,50 m.×3,40 m.) Absida altarului curioasă : un arc turtit. Naosul despărțit de pronaos printr'un zid masiv cu mică ușă. Acoperite amândouă despărțiturile cu calote.

* * *

Pe o cruce aflată între Râmnic și Cetățuia am cetit :

† Cu vreaarea Tatălui și cu ajutorul Fiului și cu săvârșirea Sfântului Duh ridicatu-s'au această sfântă și de viață făcătoare cruce întru lauda sfântului și de ciu de făcător Nicolae, în zilele bunului creștin Io Duca Voevod cu toată userdia și cu nevoința preasfințitului părinte chir Ștefan arhiepiscop al Râmnicului Noul Severin-msja Mai 20, leat 7155=1675.

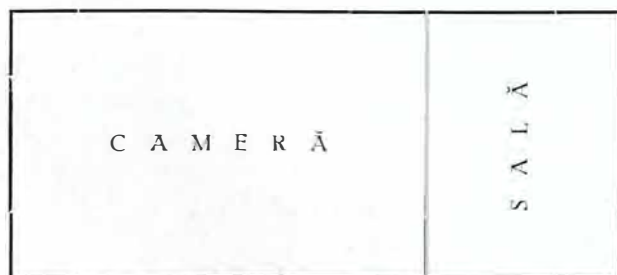
* * *

Cula din *Bujoreni* azi e ruinată, lipsindu-i cu totul un etaj ce se afla de-asupra. Pe din afară



Biserica Oltenii, Vâlcea.

este un dreptunghi 7,50 m. × 7 m.; iar în interior dispoziția camerelor se face după planul acesta.



Ferestrele foarte frumos arcuite în *anse de panier* servesc de luminat camerele, pe când de metereze strâmte se folosesc stăpânii casei numai în timpuri de restriște. Camerele erau boltite cu o boltă *en berceau*. Asupra istoricului acestei cule, care servi odată și de lăcaș de școală, voi reveni mai pe larg într'un studiu general asupra culelor.

* * *

La 25 am vizitat importanta biserică *Oltenii*, pe care legenda o desemnează a fi fost prima biserică episcopală a episcopului Râmnicului, Noului Severin.

Pisanie zugrăvită:

† În numele Tatălui și al Fiului și al Sfântului Duh amîn; ziditu-s'au această sfântă biserică, unde se prăznuește hramul sf. arhereu Nicolae, de ctitori părinți Eftimie vladica și Mihail ep. la anul 1562, Sept. 15; însă, fiind această biserică neîncăpătoare și aproape căzută în ruină, s'au reparat, le-gându-să cu fier, s'au innădit încăperea de la femei, s'au făcut turlele și s'au zugrăvit din nou după cum să vede....

Inscripții vechi în păreții din afară:

† Преставленіи ДСМИТРА ІЕРЕНЦА, ЛѢТ 7357=1704.
A răposat Dumitra iereia la an 1764.

2. ПОМЕНИ ГИ ІОВНІКІЕ, 7358 = 1754.

Pomeneste, Doamne, pe Ioanichie.

3. ЛѢТ 7378 = 1798.

4. Cându au luat Neamțu țara, 7386 = 1717.

Arhitectura. Forma crucii, 8,60 m. × 4,10 m., × 2,60 m. Foarte interesantă pentru studiul arhitecturii secolului al XVI-lea. Absidele ca și sinurile au forma trigo-

nală, care e cea mai veche, constatată la bisericile noastre. Exteriorul e de cărămidă aparentă: trei rânduri de cărămidă roșie alternează cu brăie de tencuială albă, care nu e decorată decât de două rânduri de cărămizi verticale. Ocnite lungi din strășină până în pământ decorează fațadele, surmontate de foarte frumoase arcuri. În interior, bolțile se retrag față de arcadele de care se razimă; iar bolta pronaosului e cilindrică.

* * *

Trecând Oltul, am trecut la *Fedeleşoiu*, în județul Argeș.

Pisanie pe piatră:

† Aastă sfântă și d[u]mnezăescă besea-rică din temelie s'au zidit și s'au împodobit cu zugrăveala, întru cînstea și lauda sfintei Preaobrazenii Domnului Nostru Is. Hr. și s'au făcut cu toată cheltueala a Mării Sale răposatului Domnului Io Grigorie Ghica

Voivod, in Domnie după urmă; încă neisprăvindu-să atuncea, au rămas asupra preasfințitului Mitropolitului chir Varlaam, și s'au nevoit de au isprăvit aceste toate câte să vad cu toată podoaba ei, întru slava lui Dumnezeu, amin, in zilele lui Io Costandinu Basarabă Voivod. Avgust 10 zil., anii de la Adam 1581, iar de la Hs. 1700. Pis az Athanasie ot J...

Piatră de mormânt afară:

Drept lângă căstă piatră odihnește
Docamdată Spiridon preotu Răsuceanu,
Nemerind aicea sârmanu,
Frate bun fiind, și știi,
Cu d-lui Vel Clucer Eftimiu,
Ioanichie arhimandrit Fedeleșanu
Au scris luna și anu;
Mart 31, 838 leat, sfârșit l-a apucat,



Schitul Fedeleșoiu-Argeș.

În Ioea cea Mare îngropat.

Căutați căci doarme,
De il va duce la Cernica,
Piatra rămâne nimica.

Ctitorii: Io Grigore Ghica Voevod, ctitorul cel d'intăiu: are mustață mică, barbă rasă, coroană pe cap, mantie roșie pe umeri, caftan verzuu cu buzunare; runcavițe roșii la mânecile antiriului, strâmte, nasturi mici albi la talie. Fii: *Io Ștefan V.*, *Io Radu V. V.*

În dreapta: *Грѣда еро Марія*. Are coroană pe cap, mantie fără mâneci, colan la gât, talie scurtă, dedesupt roșie, rochie albăstrie cu dungi, cercei la ureche, cu pietre roșii. Fete: *Cârștina*; *Грѣда Катрина*. Păretele sudic: *Varlaam Mitrop.* „și al

doilea ctitor, câștigătorul locului acestuia“. Are barbă albă, camilafcă pe cap, mantie cu dungi albastre; dedesupt veșmânt negru cu blană. *Io Constantin B. Voevod*; *păretele sudic*; *Antim Mitropolit*; *Onisifor monahul, ispravnic*; *Ghenadie, arhimandrit de Argeș*, *Ion Arhiereu*.

Arhitectonică. Forma crucii, 13,20 m. × 6,95 m. × 3,92 m. Naosul boltit obișnuit ca și altarul, pronaosul despărțit de naos cu doi stâlpi cu arcade. Pronaosul boltit cu calotă. Pridvorașul din față are colonadă, cu coloane cu capitele-cusinete, decorate cu foi la mijloc și colțuri.

Meșterul lor a fost un Român, care-și înseamnă numele în piatra ferestelor: Oprea meșter; 1680.

Jur împrejurul mănăstirii se află chiliile dărâmate și arse, ridicate de un descendent al vechiului ctitor: Alexandru Ghica Voevod.

Într'o frumcasă pajură de marmură, decorată cu vulturul țerii, soarele supt el și doi ostași lângă tunuri la dreapta și la stânga pisaniei se află această inscripție:

Domnul Alexandru Ghica, V[oe]vod Valahii, ani [9^{ai}?] Domniei, 1836.

Exteriorul bisericii. Sinurile pentagonale, altar heptagonal, contrafort la altar. La mijlocul bisericii trei brăuri la mijloc; la cornișe ciubuc. Turla se ridică pe naos, are zece ferestre lungi cu arcuiri cintrate.

* * *

La 24 am vizitat biserica din *Căzănești*, lângă Răureni: ea trebuie scoasă din inventarui, fiind nouă.

* * *

La 25 am trecut la *Ocnele Mari*.

Biserica Domnească.

Pisania:

† În numele Tatălui și cu ajutorul Fiului și cu săvârșirea Sfântului Duh, un Dumnezeu adevărat și milostiv, care au binevoit și-au luminat gândul marelui boier, d-lui jupan Statie, cu toată chieltuiala d-lui, întru cinstea și lauda marelui mucenic Gheorghe purtător de biruință, iar turla s'au făcut cu chieltuiala Visterii, și au miluit cu mertic de sare, precum arată hrisoavele Domnilor Țerii-

și au miluit și cu casele care șade cămărașii, însă locul și pivnița au fost dăruite de Radu Vistieru Ocnașu, deci cu chiria ce să ea și cu meritu dă sare să chivernisească această sf. casă. Însă, fiind și altă biserică domnească, și învechindu-se, s'au sur-

iar cu zugrăveala la leat 7225 = 1718. (1880 reparată).

Pe clopote :

ϠΙΕΡΩΤΗ ΠΑΡΑ [ΤΟΥ ΔΟΥΛΟΥ ΤΟΥ] ΘΕΟΥ ΘΕΟΔΩΡΟΥ... 1608.

2) GLORIA IN EXCELSIS. JOHANNES SCADT ME FVDIT, ANNO DOMINI 1667.

Pe o cruce afară :

Извoлeнiемъ вѣдъ и сзвръшeнiемъ сна и сзпѣшeнiемъ стрo дѣла мнѣхъ, вѣзвѣжeсe скі [честнѣхъ] крѣсть [вѣ] рoждeствo Б... вѣ дни 10 Мaдeнa Кoвeдъ сз мoлeнiемъ рaкъ Бжiю.. пис... пoмeни гл... Опрѣ, Бaрeс.

Extrase din hrisoave :

Constantin Brâncoveanu în 1708 dă popii Stan, lui Sandu și Chirei cu Stan, de la biserica făcută de Statie fost al doilea Vistier de la orașul Ocnele Mari ca să fie casele lor și toate ce vor avea în pace de către toți cămărașii, ce vor fi acolo la Ocnă și de către toate

slugile Domniei Mele ...în pace de birul haraciului, de dijmărit, vinăriciu, oerit, de dijele ce sânt preste an, de zaharele, de



Biserica Domnească din Ocnele-Mari.

pat, carele fericitul Constantin Basarab Voivod au socotit-o și-au numit-o a fi această biserică domnească, precum adeverează și hrisovul Mării Sale și ale altor Domni. Mai pre urmă deci, mutându-se acel boier dintr'această lume și neputând ca să zugrăvească biserica, iar acum, când au fost mai pre urmă, fiind Cămărașaci, Vel-Ocnă, d-lui jupan Duca de la Sinope și cu jupan Statie de la Cernavodă, i-au îndemnat Dumnezeu și au cheltuit de au zugrăvit biserica și oltariu, iar tinda cu cheltuiala bisericii ; deci să fie pomenire veșnică dumnealor și tutulor celor ce vor fi ajutat cu mult, cu puțin. Însă temelie s'au pus la leatu 7185 = 1677,



Casă Veche din Ocnele-Mari.

care de oaste, de sataralele ce sânt pe siliște, de căminărit, de podvoadă, de mertice de conace, de cai de olac... de nimeni val sau băntuială să n'aibă... pentru că, fiind acești preoți de la biserica domnească din oraș de la Vel Ocna, și stricându-se biserica aceasta

La 27 am vizitat Biserica din Țeica.

Pisanie :

Acestă sfântă și d[umne]zeiască mănăstire ce să numește Țeica, unde să prăznuește doi sfinți slăviți și ai lui Hs. mari m[lu]cenici Gheorghie purtătoriu de biruință și Dimitrie izvorător de mir, iaste zidită din temelie, infrumusețată cu toate ceale den prejur case și nămeastii, îngădit precum să veade cu toată chieltuiala dumnealui jupan Mihalcea Litterati jazigi-Efendi, snū răposatului intru Hs. Chere log. Bojescul, carele și Chiril monah pre călugărie, pentru veașnica pomenire a dumnealor și a tuturilor pravoslavnicilor creștini, pe vremea Împărăției lui Carol al VI-lea, la anul de la Zidire 7255 și de la Hs 1720 Dechemvrie 26.

Pe o carte :

Să se știe că la leat 1857, Maiu 2, au mersu Măria Sa Vodă Alexandru Ghica Voivod și cu părintele episcop Neofit din București la Silistra și au vorbit cu Împăratul turcesc și s'au întors înapo', și s'au scris la mine, popa Radu.



Casă veche din Ocna.

domnească, am mutat Domnica Mea mila bisericeii aceasta ce scriem mai sus... i-am ertat cum au fost ertați și de alți răposăți Domni... și am văzut Domniea Mea toate cărțile Domnilor ce au fost mai dinainte, de milă : al lui Alexandru-Vodă sãn Radului-Vodă și al lui Leon-Vodă, Grigorie-Vodă și a răposatului unchiului Domniei Mele Șerban Voevod... dă și mertic de sare de la Vel Ocna pre an bolovani de sare 200, precum au avut... bolovani mai buni".

Pe o piatră de mormânt :

† Suptu această piatră să odihnește ostenitū trupulū dumniaei coconeii Ecaterina, soția dumniului coconului Vasalache Armașu ot oraș Ocna, leat 1815, Săptăm-vrie 19.

* * *



Casă veche din Ocnele Mari-Vâlcea.

Pomelnicul bisericii Țeica :

Dumnezeu m'au adus din străinătatea țărigrădească și m'au miluit de toate nevoile și necazurile la câte am fost încăput, precum la toți locuitorii este știut. Aflat-am aici, în partea patriei mele, la Ocnele-Mari, d'asupra o *biseriță* bisericească ce să numește Țeica, care a fost făcută de un eremonaș : Dionisie, Grec de la Ianina, și de Lambrie cămărașul..., carele din zilele lui Duca-Vodă... s'au fost înstreinat în părțile țării aceștia..., având rude pe un Hristofor ierom[onah]... vine aci, căci mulți din locuitorii țării aceia au scăpat în țara aceasta, fiind creștinătate. Au făcut bisea-rică de nule... după cum s'au putut pe acea vreme... [iar eu] am ridicat biserica din temelie : Mihălcea logf., 1778.

Pisania :

Acestă sf[an]tă și dumnezăiască biserică ce să numește Titireaciul, unde să prăznuiaște hramul pe numele marelui arhiereu și dascăl Sfântul Ioan Zlatoust, iaste zidită din temelie, cu toate cele denprejur ziduri, de dumnealui jupan Mihai Cantacuzino Vel Spatar. cu isprăvnicia dumnealui jupanului Panaioti cămărașul, fiind indemnător și ostenitoriu dumnealui log[ol]făt Chera de la Vel Ocnă, iară acum prin nevoia părintelui cathegumenului chir Ioan Ursachie s'au acoperit de iznoavă și s'au pardosit, ferestrele s'au innoit și s'au scos și pisanie această în zilele prea-luminatului împărat Carol al Șaselea, anul de la Hs. 1729, iar de la Adam 7258=1750 m[re]a Dechemvrie.



Monastirea Titireciul, Vâlcea.

Pomelnicul episcopilor :

Damaschin, Inochentie, Climent.

Împăraților și Domnilor :

Petră Alexievici, Duca, Constantin-Vodă, Ștefan Vodă, Carolus, Elisabetha.

Ctitorii : jupan Dumitrache cămăraș, Jupan Pană sin dumnealui, jupan Mihălcea logf. care au zidit această biserică, Diicu, Preda, jup. Dumitrache, nepot log. Mihălachie.

* * *

Titireciu, pe un deal așă, e una din frumoasele tipuri arhitecturale de biserică.

Pisanie interioară :

Aastă sf[an]tă bisea-rică ce să chieamă Titi-reaciu, unde să prăznuiaște hramul Sf[an]tului Ioan Zlatoust, den temelie ei iaste zidită de dumnealui răposatul jup. Mihai Cantacuzino, Vel Spătar, înzestrându-o cu moșii și cu [tot] ce se află întrinsa și, trecând multă vreme la mijloc nu s'au putut zugrăvi, iar, când au fost acum, la leat 1747 s'au indemnat părintele egumen Damaschin imonah Cernavodeanul de o a înfrumusețat cu zugrăveala pe den lăuntru, precum să vedea, în zilele luminatului Domn Io Constantin Nicolaie Voievod Mavrocordat, fiind episcop Râmnicului chir Climent și s'au săvârșit de zugrăvit la luna lui Oct.,

fiind zugrav popa Gheorghie i brat ego Andrei, ucenic Dumitrașco, Mihai, leat 1747.

Ctitorii : Jupan Mihai Cantacuzino Vel Spatar, are păr lung, frunte mare, barbă, dulamă cu blană la gât, margini de blană albă și stofa cafenie. Caftanul e verde cu năsturei albi, brâu și rucavițe roșii. *Jup. Marga* are antiriu cu mâneci, cafeniu cu flori albe și verzi, caftan cu guler mare cafeniu, dedesupt rochie cu talie. *Sni ego Mihai Vel Vornic. În dreapta* : Damaschin, *Statie egumenul* : cel d'întăiu are fes roșu pe cap, blană de vulpe, antiriu vânat, brâu roșu, năsturei la mâneci și pept. *Calea*, sora egumenului,

are fes cu muselină; pe *păretele nordic Iorga Cernavodeanu*, jup. *Nica Log.*, jup. *Mihalache*, sin Ioan Cernavodeanu. *păretele sudic: Constandin Nicolae Mavrocordat*: are coroană pe cap, anterior galben cu blană, dedesupt verde-cenușiu; *Climent. eo. Râmnicului*, jup. *Dumitrașcu Racoviță Vel clucer*.

Pe un pomelnic se cetește că e făcut:

„în zilele prea-luminatului și prea-inălțatului
„Împărat al Romei Carol, carele au pus despre
„Turci hotar Oltul“.

Arhitectonica: Forma crucii 18,90 m. · 7,30 m.×

4,80 m.; are boltă absidială, sinuri. Pronaosul boltit cu calotă, pe când naosul cu un admirabil tambur. Tâmpla e splendidă. Altarul cu sinurile pentagonale, pridvor pe stâlpi.

Pe un clopot: *Рокс ЈаХиѣ* (=1655) *МЦА ДЕК.*

Pe ferestre:

Drept aceste fereastre să odihnescu robii
lui Dumnezeu ticălosul monah Ștefan, An-
ghel, Neacșa; 7230 (=1712).

pe alta:

Drept această fereastră se odihnește ro-
bul lui Dumnezeu iereița Păuna, 7235 (=1717).

CÂTEVA MONUMENTE DIN MUNTENIA

Am vizitat împreună cu d. profesor Onciul
Schitul Goleștii, Mnscl

În zilele următoare am întins cercetările asupra
culei din *Furnicoși-Muscel*.

A ști cineva în ce chip să crește,
Adecă de la prea puternicul Dumnezeu,
Că acela este ziditorul său,
Și spre bună descoperire,
De mic a cunoaște pe Dumnezeu,



Schitul Golești-Muscel.

Pisanie zugrăvită la biserică:
Văzând că bun lucru este

Cu a cărții învățătură,
Fiindcă este o faptă bună

Școli de învățătură am făcut,
Și de pomană cu a mea chieltuială am hărăzit,

Cula servia de locuință boierilor Socolești, stră-
juind întreg ținutul de pe valea Râului Târgului.



Paraclisul Culei Furnicoși-Muscel.

Are trei etaje fără bolți,
numai cu planșouri de
lemn. Scările urcau de
la un etaj la altul de-a
dreptul din cameră în
cameră fără a se recurge
la sălițe, cum am văzut
la culele celelalte. Astăzi
cula nu mai există. A
fost dărâmată de edilii
satului.

* * *

Dobrenii-Ilfov i-am vi-
sitat cu ocazia cercetării
bisericii din Herești. In-
scripțiile sânt cunoscute
de la d. Iorga. Frumoase
cadre de fereastră stau
asvârlite afară, iar che-
narul ușii, cu admirabile
săpături orientale, impo-
dobește minunat usa de
intrare.

* * *

Ca din bogată milă cerească
Pre cei ce vor învăța să [să] pri-
copsească:
Doi preoți și un dascăl de clacă se
scutesc,
Ca neincetat pe ctitori să pomenească,
Iar cine acestea va strica
Acela blestemul își va lua.

Ion Socolescu, 1810.

Pe altă pisanie pandantul acesteia :

Marele ziditor, D[u]mnezeu cel unic,
Din nimic au făcut Cel prea-puternic :
Același pre mine din starea cea mai
de jos
M'au rădicat și la arătare m'au scos
Și cu a sa milostivire m'au învrednicit :
Câteva acareturi și zidiri am isprăvit.
Deci dintru a sa Pronicie cu bună voie
Si această de toți văzută zidire
Spre semn de mulțumire noi ne-am
invrednicit,
Întru slava lui din temelie am săvârșit.
Mă rog dar ție, Doamne prea-îndurate,
Si ne învrednicește de drepte parte,
Raiul cel făgăduit toți a-l dobândi
Și de bunătatea lui a ne indulci.
Că, precum într'acest veac toate
mi-ai dat
Si ca din gunoi în cinste m'ai ridicat,
Așa în veacul viitor, ce-i fără sfârșit,
Să nu ne lipsești de binele cel ne-
mărginit.



Cula-Școală din Furnicoși-Muscel.

etatea ce păzește tot gâtul ce se deschide printre dealuri, pentru a da drumul văii și căii ce duce spre Câmpulung. Pe fiecare latură cetatea are câte o poartă flancată de câte două turnuri pă-



Casă veche a unui Sas din Câmpulung.

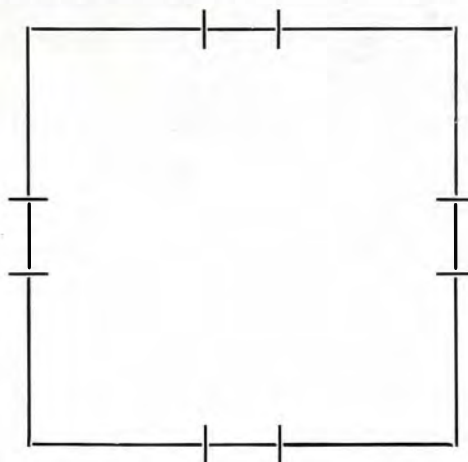


Urmele turnului de flancare al porților cetății Jidova.

trate. În interiorul dreptunghiului se ridică *re-duitul*, *burgul* sau încăperea în care se adăpostesc soldații. Zidurile lui au dimensiunile: 35 pași pe laturile de Est și Vest și 40 de pași pe laturile Nord și Sud.

Grosimea zidurilor exterioare, ce sânt prevăzute și cu șanțuri exterioare, este de 17 pași.

Se crede că cetatea e romană, după monedele romane ce s'ar fi găsit aici.



Planul cetății Jidova.