

SĂPĂTURILE DIN BUDA, LAPOȘ ȘI TISĂU-BUZĂU

DE VIRGILIU N. DRĂGHICEANU



Fig. 1. — Buda: Piatră în mijlocul naosului, supț pantocrator.

După o veche tradiție care se întâlnește chiar în apropierea Mizilului și se urmărește până în munții Buzăului, Doamna Neaga, soția lui Mihnea-Vodă, însoțită de fiicele ei, fugărite de Turci, în drum spre castelul ei de la Buda, s'a ascuns în mănăstirea bine apărată ce se afla în cheile Tisăului; gonită și de aici, ea se refugie

cercetate de dd. N. Iorga și I. Filitti, rezultă că aproape toată partea de Vest a județului Buzău, cuprinsă între linia Mizil-Buzău, ambele maluri ale Buzăului, până în munți, aparțineau în veacul al XVI-lea bunicului Doamnei Neaga, puternicul boier Vlaicu Vistierul, din Runceni, căsătorit cu jupăneasa Neaga, prin sprijinul și puterea că-

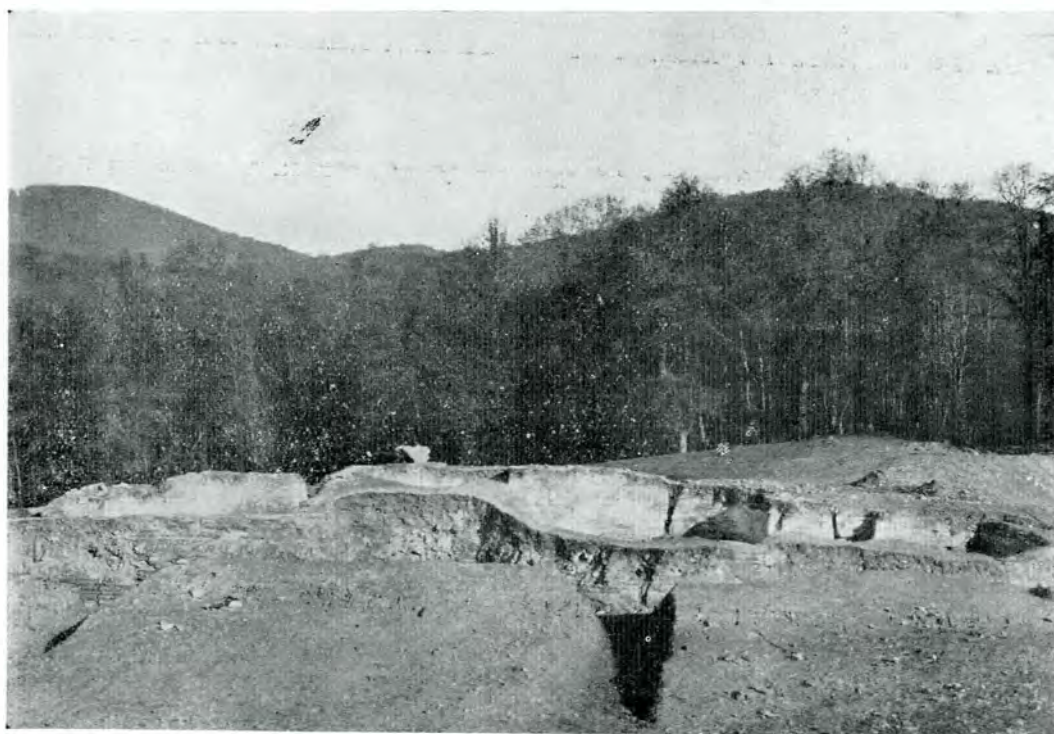


Fig. 2. — Biserica din Buda.

la conacul din Lapoș, unde fetele, în momentul de a fi prinse, s'au aruncat în puțul din dreapta altarului bisericii de acolo¹.

După actele istorice rămase, publicate și

ruia, încă de la începutul veacului, un Domn urcase treptele puterii: Vintilă-Vodă din Slatina, care și luase în căsătorie pe fiica lor, Rada.

¹ La Nord de Cislău, la punctul Cetățuia, de asemenea la Scărișoara, tradiția atribuie ruinelor de acolo palatului Doamnei Neaga. Spre Mănăstirea Cârnă există drumul

Doamnei Neaga. La Aninoasa în grădina dascălului se văd urmele vechii biserici și Țoșăminte; biserica a fost luată de apa Buzăului.

Între cei opt copii ai acestui puternic boier se împărți imensul latifundiu părintesc, pe care, pe la 1523, când încă trăia Vlaicu Vistierul, se aflau și câteva sate rari, unele azi dispărute, altele reduse la simple cătune: Runcenii, moșia de baștină a lui Vlaicu Vistierul, în comuna Jugureni de azi, Aninoasa, Cislăul, Tohanii, cu viile sale, Țigăneștii, azi Rușavăț, Bănceștii, azi Lipia, lângă orașul Buzău.

Mănăstiri mari și schituri erau ridicate pe această întindere de moșie, de pu-

Vistierul și soția lui Vintilă-Vodă. Vechea biserică, înălțată și lungită supt Domnia lui Matei Basarab, își păstrează intact, supt actuala tencuială, vechiul apareiaj al veacului al XVI-lea, putându-se urmări și bolta în *berceau* care acoperia pe atunci vechea biserică.

Schituri din cheile, bine apărute pe vremuri, ale Tisăului și cel din Lapoș, unde am găsit morminte prețioase, sânt ridicate tot de această familie. Schitul Aninoasa, azi dărâmat, pe care îl refăcuse în 1589



Fig. 3. — Detaliu asupra soclului și apareiajului bisericii din Buda.

ternicul boier, de ascendenții și de urmașii lui. Mănăstirea Cislăului, refăcută din temelie în 1749 de episcopul Metodie al Buzăului; din vechea biserică nu se mai păstrează azi decât stâlpul mesei altarului, pe latura de Nord a actualei biserici, și al cărui apareiaj denotă maniera de lucru a veacului al XVI-lea. Mănăstirea Bradu, făcută de Doamna Rada, fiica lui Vlaicu

nepoata lui Vlaicu Vistierul, Doamna Neaga, cu soțul ei, Mihnea-Vodă.

Mănăstirea Ciolanul și schitul sau mănăstirea din Buda de azi, odinioară numită Colunița, sânt ridicate tot de Doamna Neaga, soția lui Mihnea-Vodă, fiica lui Vlaicu Clucerul din Runceni, fiul cel mai mare al Vistierului Vlaicu, în prima Domnie a lui Mihnea-Vodă, între 1579 și 1581.

A. SĂPĂTURILE DIN BUDA.

Săpăturile din Buda au fost începute la așa-zisul castel al Doamnei Neaga, ocașional, de niște căutători de comori din Cislău, cărora Comisiunea Monumentelor Istorice li-a dat autorisația No. 743 din 30 Iulie

1931, cu obligația expresă ca ele să fie supravegheate de învățătorul local și de șeful postului de jandarmi, ca ele să se mărginească numai la „degajarea zidurilor pe dreapta și pe stânga lor, astfel ca să se

vadă toate temeliile încăperilor și cu condiția de a nu se dărâma niciun zid; la încheierea săpăturilor, sau *la găsirea de lucruri importante*, să se înștiințeze Comisiunea Monumentelor Istorice pentru a trimite un delegat“.

Contra acestor prescripțiuni precise, căutătorii, prin sondajele făcute, au dat întâmplător de prima piatră de mormânt, a lui Vlaicu Clucerul, pe care ei o presupuneau că este capacul gangului ce duce în beciul castelului, de care se zvonia că este plin de bogățiile Doamnei Neaga. De și au găsit chiar în acest mormânt

tul aruncat, atât biserica, cât și chiliile așezului castel al Doamnei Neaga și, în urma anchetei făcute, am căutat să identific mormintele și locul unde au fost găsite pietrele și bijuteriile.

Expunem în cele următoare atât rezultatul propriilor săpături ce am făcut, cât și acelea ale căutătorilor de comori, cu toate probabilitățile de restabilire a adevărului, întru cât căutătorii, în ignoranța și în iscusința de a evita unele întrebări ce au rămas fără răspuns, au încurcat lucrurile.

Căci fără răspuns rămân întrebările ce se pun :



Fig. 4. — Beciurile și chiliile schitului Buda.

lucruri prețioase, au continuat, nu numai săparea tuturor mormintelor ce le-au întâmpinat în cale, dar au și spart cavourile de piatră sau de zid care erau intacte (8, 11 pe planul săpăturilor), iar, la terminarea exploatării aproape a tuturor mormintelor, întru cât mormanele de pământ și de dărâmături nu li mai permitea continuarea lucrului, au degajat și zidurile, conform indicațiunilor Comisiunii și, numai după ce au vizitat bijutierii din Buzău și Muntele de Pietate din București, au anunțat Comisiunea Monumentelor Istorice.

Am săpat din nou, degajând complet de supt mormanele de dărâmături și pământ-

Cum, în mormântul pe care l-am săpat personal (13 pe planul săpăturilor fig. 5), unde sânt îngropați copiii Doamnei Neaga, am găsit la toți inele de aur, chiar și la copilul de doi ani, iar în niciunul din mormintele lui Ivan Postelnicul, Oprea Aga, Tudor Logofătul, și chiar Vlaicu Clucerul, tatăl Doamnei Neaga, socrul lui Mihnea-Vodă, înmormântat cu iubire de soția sa Anca, pentru odihna căruia se făcuse chiar această biserică, cari aveau toți pietre de morminte frumos lucrate, morții au fost înmormântați fără inele, întru cât în această parte a bisericii se pretinde a nu se fi găsit decât inelele femeilor sau copiilor ior, inele

de 16-17 mm. diametru față de 20-25 mm., cât au cele bărbătești.

De fapt putem concluda că pentru mormintele 3-6 (în planul săpăturilor) concluziunile la care vom vedea că am ajuns sânt complet negure, convingerea mea fiind că toate inelele din această porțiune de biserică au fost găsite la mormântul lui Vlaicu Clucerul, care fusese înmormântat cu cei patru fii ai săi.

* * *

Așa-zisul castel al Doamnei Neaga din Buda nu este decât un schit, probabil al mănăstirii Cislăului.

Așezat în mijlocul pădurii ce se ridică pe plaiurile din fața Cislăului, pe marginea unui păraiaș, el se compunea dintr'o clădire în care se afla arhondaricul, de-asupra pivniței și patru chilii cu sălițele, cămărilor și ascunzătorile lor subterane (fig. 6). Lungimea acestei clădiri este de 25 m. În aceste chilii s'a găsit o teracotă represintând icoana Sfântului Gheorghe apăsând balaurul și un cercel comun, cu piciorușe de aceeași formă ca și cerceii găsiți în morminte (fig 38).

În apropiere de aceste chilii spre Nord, în curtea pavată cu cărămizi, se ridică biserica, care în intenția Doamnei trebuia să servească de necropolă întregii sale familii.

Asupra împrejurărilor în care ea fu zidită ni relatează piatra de mormânt no. 3 din dreapta pronaosului, pusă în 1588 de jupăneasa Anca pe mormântul soțului său Vlaicu Clucerul, în care se spune că, cu prilejul morții lui Vlaicu, Doamna Neaga, fata sa, plină de jale a zidit biserica.

Anul zidirii bisericii nu poate să fie însă acesta, întru cât o serie de morminte, aflate tot în pronaosul bisericii, datează din 1582, astfel

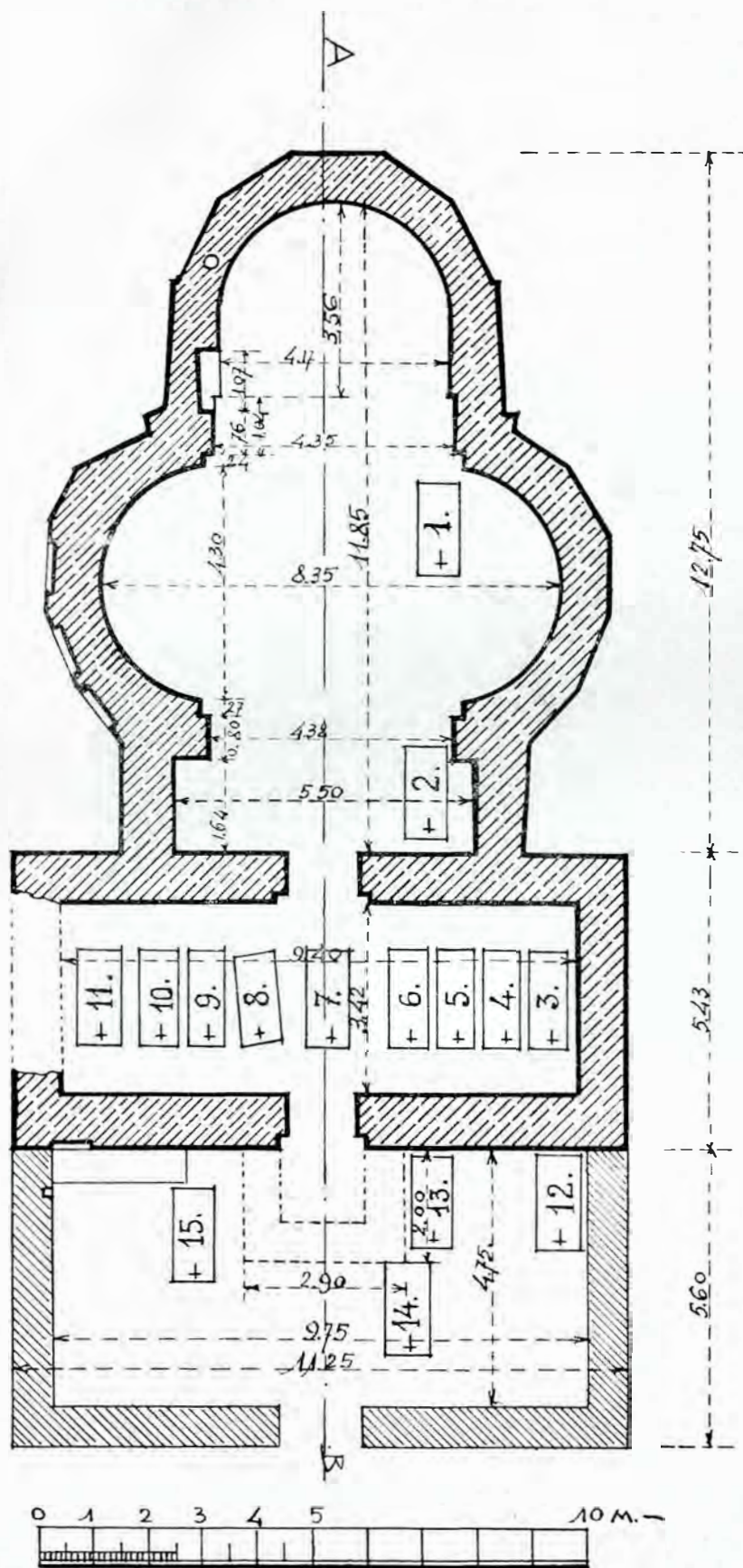


Fig. 5. — Planul bisericii din Buda și al mormintelor găsite.

că anterior acestei date s'a zidit biserica, probabil între 1579-1581.

Biserica în formă de treflă (fig. 5), foarte bine zidită, în apareiajul aparent întrebuințat în veacul al XVI-lea, dintr'o cărămidă bine arsă și bine rostuită de meșteri pricepuți, avea la început numai un altar, naos și pronaos, ce servia și de cameră morților, și numai un mic pridvor dreptunghiular la intrarea ușii principale pentru protejarea ei.

Numai după anul 1588, când s'au complectat toate locurile din biserică cu morminte, s'a zidit din material brut de piatră un alt pridvor mare, închis în față, pentru adăpostirea noilor morminte.

De o lungime de 18,09 m., socotind și adaosul ulterior, și de o lățime de 9,40 m. și 8,35 m. la sâ-



Fig. 5 bis. — Fragmente din chenarele vitrourilor bisericii din Buda.

nuri, surmontată pe naos cu o turlă pe pandantivi, cari încă își păstrau urmele urcioarelor de rezonanță, biserica aceasta fu predestinată, ca și întreaga familie, urmărită de un destin negru, peirii.

Pământul fugitiv, din cauza izvoarelor pe care fu zidită, în apropierea apsoarei despre care am vorbit, grăbi dislocarea zidurilor și aduse prăbușirea turlei și a întregii biserici, nici la treizeci de ani după zidirea ei, probabil imediat după ce Doamna Neaga își află odihna de veci, după 1623.

Resturi de picturi minunate, ramele de plumb gotice (fig. 5 bis), ce încadrau vitrourile ferestrelor acestei biserici arată grija și luxul ce se puse în executarea ei.

Acoperită de mormanele de pământ și dărâmături, mai păstra încă din temeliiile ei până la 1,40 m. înălțime, so-

cote de la pardoseala de cărămizi ce se păstra intactă.

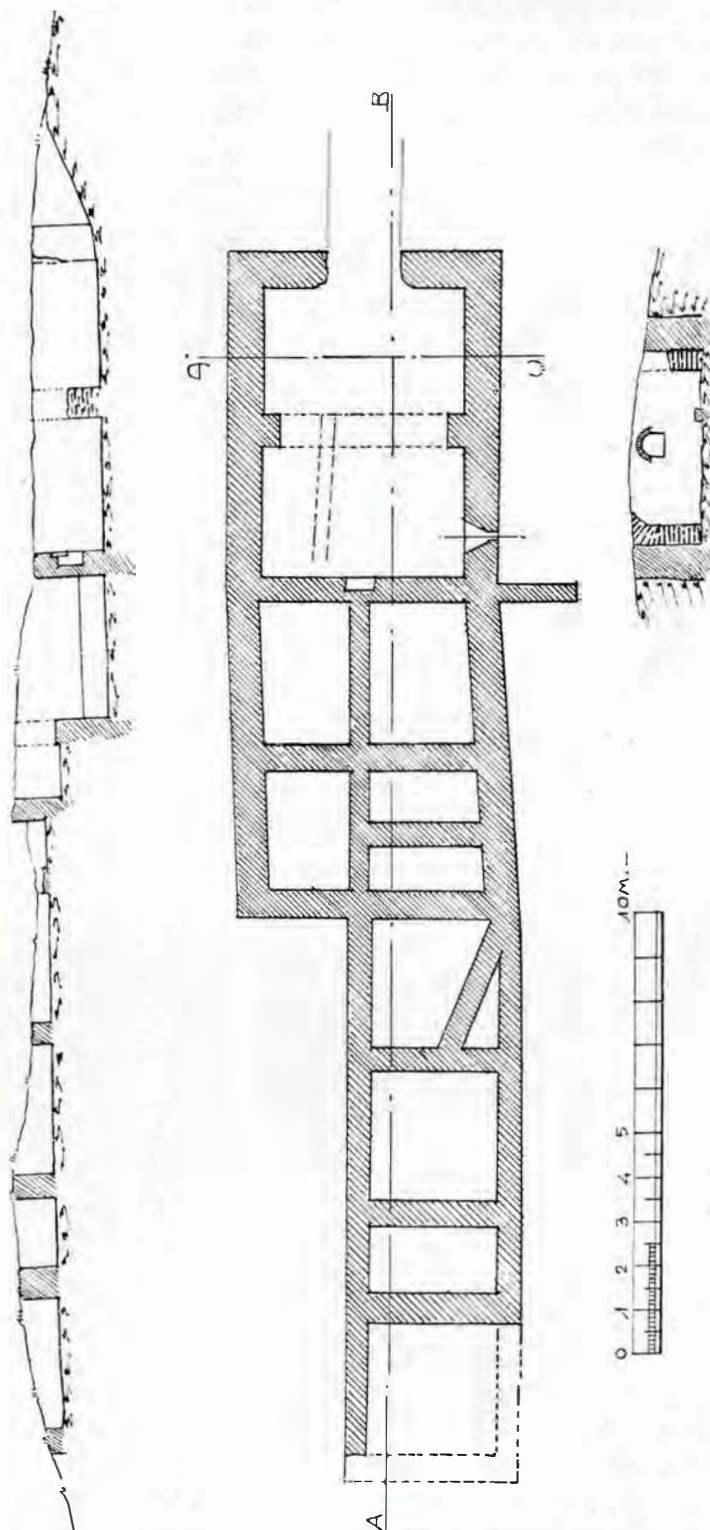


Fig. 6. — Planul chiliilor schitului Buda.

MORMINTELE GĂSITE. Năprasnica prăbușire a bisericii și depărtarea ei, în vechime,

de orice sat au contribuit la păstrarea intactă, până la facerea săpăturilor, a întregii acestei necropole; ar fi fost un prilej unic de cercetare a felului cum se făcea o înmormântare în veacul al XVI-lea. Din nefericire nu am putut să sap personal decât mormintele 2, 12 și 13 (pe planul săpăturilor, fig. 5).

În mormântul I, din fața altarului, din dreapta, locul cel mai de onoare din biserică, s'a îngropat în pământ, probabil de soția sa Neaga, boierul Vlaicu Vistierul din Runceni.



Fig. 7. — Piatra de mormânt a lui Vlaicu Clucerul.

Nicio piatră de mormânt și niciun inel se pretinde a nu se fi găsit aci. Craniul mare dolichocephal, după dinți om în vârstă.

La 2, tot în naos, în pământ s'au găsit osămintele unui copil nevârstnic, ale cărui toate oasele erau măcinate. Ca și la ceilalți copii ai Doamnei Neaga, s'au găsit și boabele de mărgăritar ce împodobiau odată veșmintele acestui copil.

* * *

La 3, supt o lespede de piatră (fig. 7) mărgenită de un chenar liniar și decorată în

partea superioară cu un motiv floral, surmontat de o cruce și trei registre decorative, în care se înscriu inițialele Mântuitorului, s'au găsit îngropate în pământ osămintele lui Vlaicu Clucerul și ale fiilor săi. Aici s'au găsit și inelele fiilor săi (fig. 20).

El încă trăia la 1583, când, în preziua mazilirii lui Mihnea-Vodă, la 1583, pribegia la Brașov ca trimes al lui Mihnea-Vodă și ca socru al său.

Inscripția de pe această piatră glăsuiește:

Прѣстани се рабъ бжю жспанъ Влаикса Ключар



Fig. 8. — Piatra de mormânt a lui Neagoe, fiul lui Vlaicu.

сх чѣтери снѣми, в[ъ] дни благочестиваго и Холубиваго Іу Милѣ Коеводи, рсжда его Нѣгра, дѣщира Влаикко, сего ради жалѣти сърдно създа сѣи црков, а мати еж жспаница Вѣнка украси нѣ сѣе камен да бждет им вѣчнѣи памет, в лѣто 7348.

(Adecă: A răposat robul lui Dumnezeu jupan Vlaicul Clucer, cu patru copii ai săi, în zilele blagocestivului și de Hristos iubitorului Mihnea-Vodă și ale Doamnei sale Neaga, fata lui Vlaicu; pentru aceea, jalnică din inimă, ridică această biserică, iar mama ei, jupăneasa Anca, înfrumuseță lor această

piatră pentru ca să fie lor vecinică, pomenire. Anul 1588.)

* * *

În mormântul 4 s'a înmormântat, în 1583, fiul lui Vlaicu: Neagoe, numit astfel după numele bunicii sale. Piatra, decorată cu o rosetă, o roată cu spițele încovoiate, probabil indicând soarele, un ghiveci, o urnă și o stea (fig. 8). Aici s'a găsit inelul (fig. 21).

Inscripția glăsuiește:



Fig. 9. — Piatra de mormânt a lui Tudor Logofăt.

Ози камен гробъ скраси па[н] Еланко Касчар и сзпржница его Анка сconi снъ Нѣгоє, сен зде прѣстави с[е] кз вѣ[чнѣ] вѣтѣлѣ. Кѣчна емс памѣт. К лто зса, юн.

Această piatră de mormânt a înfrumusețat-o pan Vlaicu Clucer și soția lui Anca fiului lor Neagoe. Acesta a răposat către veșnicele lăcașuri. Veșnica lui pomenire. Anul 1583 lunie.)

* * *

La 5, supt o piatră de mormânt decorată cu două ghivece de flori pe marginea de jos, o cruce și un motiv

floral, pe marginea de sus, s'a găsit în pământ mormântul lui Tudor Logofătul (fig. 9). El de sigur că face parte din familia lui Vlaicu. La el s'a găsit inelul (fig. 2 de băiețandru sau de soție.

Inscripția glăsuiește:

† прѣстави се рабъ бжню жснѣмъ Тѣдор Логфет мц. юн, кз дни б[лагоч]стиваго и хс[и]стоу бжнѣмъ Іу Мн[хнѣ] Воевода. К лѣт зч.

(A răposat robul lui Dumnezeu jupan Tudor Logofăt, luna iunie, în zilele bla-



Fig. 10. — Piatra de mormânt a lui Oprea Aga.

gocestivului și de Hristos iubitorul Io Mihnea Voevod. Anul 1582.)

* * *

La 6, supt o lespede de mormânt, decorată cu motive florale la colțuri, s'a găsit mormântul lui Oprea Aga.

Inscripția glăsuiește:

† прѣстави се рабъ бжню жснѣмъ Опрѣ агж мц. дек. кв. кз дни благочстива[г] и хс[и]стоу бжнѣмъ Іу Мн[хнѣ] Воевода. К лт зчг.

(A răposat robul lui Dumnezeu jupan Oprea Aga, luna lui Decembre 22, în

zilele blagocestivului și de Hristos iubitorului Io Mihnea Voevod. Anul 1585.)

* * *

La 7, supt lespede de mormânt decorată cu o cruce, o rosetă și motive florale s'a găsit mormântul lui Radu Postelnicul (fig. 11). Fără să cunoaștem legătura lui de familie cu Vlaicu, se știe că el era omul de casă al lui Mihnea, că era trimis domnesc în Brașov, în 1575, și că era îndatorat judei Sibiiului, căruia îi ceda pentru această datorie casa și moșia din Tâlmaci.



Fig. 11. — Piatra de mormânt a lui Radu Postelnicul

La acest mormânt, sau lângă acest mormânt, s'a găsit inelul (fig. 23), cu inscripția Preda Stolnicul, care probabil este al unui fiu al său, ce nu poate fi identificat cu Preda din Cornățel, cum presupune d. Filitti, întru cât acel Preda trăia după 1588, în care an seria mormintelor din naosul bisericii Buda era încheiată.

Tot la acest mormânt s'au găsit copcile de aramă ale antirului (fig. 23).

Inscripția de pe piatră glăsuiește:

Прѣстависѣ рабѣсѣ бжю жнпнхъ Радѣль Пос-

ТАНИКЪ ВЪ ДНИ БЛАГОЧСТИВАГО И ХРАЮБИВАГО ІО
МИХИЯ ВОЕВОДА. Б АТО 34.

(A răposat robul lui Dumnezeu jupan Radul Postelnic în zilele blagocestivului și de Hristos iubitorului Io Mihnea Voevod. Anul 1581).

* * *

La 8, într'un cavou frumos boltit, de cărămidă, și în care s'au găsit splendide bijuterii: cercei, inele, nasturi de aur pe marginea hainelor, broderii de fir mărgenite cu mărgăritare, ace de cap, de alamă, rubinuri sau granate ferecate în aur, prinse



Fig. 12. — Piatra de mormânt a lui Radu Ceașnicul.

în horbota gulerului, de felul cărora, dar mai mici, s'au găsit și la mormântul no. 13 (fig. 24, 25), s'a aflat o femeie.

Tot aici s'au găsit și fire groase de argint din țesătura veșmântului.

Cum mormântul Doamnei Neaga l-am găsit în altă parte a bisericii, scheletul acestei femei, îngropată cu atâta grijă, nu poate fi decât acel al mamei Doamnei Neaga, jupâneasa Anca, care și ea își găsisese odihna de veci, după ce înfrumu-

seșase mormântul soțului său, la o dată pe care nu o cunoaștem.

* * *

La 9, în pământ s'a găsit inelul, fig. 26.

* * *

La 10, în pământ s'a găsit mormântul unei femei care probabil e al Stancăi din Tătărani, fiica lui Vlaicu Vistierul, mătușa Doamnei Neaga și soția lui Radu Ceașnicul, îngropat alături; la acest mormânt s'au găsit

a fi din „sângele“ lui Socol din Răzvad și Cornățel; la el s'a găsit inelul (fig. 29), având ca inscripție numele său.

Inscripția glăsuiește:

Прѣставилеся рабъ бжню жшпанъ Радъль Чаш-
никъ мѣца Сеп. 3. въ дни благоцѣвлаго и Хо-
лоднѣвлаго Іо Милнѣ Воевода. К лѣт. 34.

(A răposat robul lui Dumnezeu jupan Radul Ceașnicul, luna lui Sept. 7. În zilele blagocestivului și de Hristos iubitorului Io Mihnea Voevod. Anul 1581).



Fig. 13. — Mormântul copiilor Doamnei Neaga

broșa, splendidul inel și cerceii (fig. 27, 28).

* * *

La 11, supt o piatră de mormânt decorată cu un chenar, surmontat în partea de sus de soare, luna și o cruce, s'a găsit mormântul jupânului Radu Ceașnicul sau Păharnicul, cumnatul lui Vlaicu Clucerul, deci soțul surorii sale, Stanca, fata lui Vlaicu Vistierul (fig. 12).

El era boier din Răzvad-Dâmbovița, și descendenții lui se mândriau, mai târziu,



Fig. 14. — Mormântul fetei Doamnei Neaga.

* * *

La 12, în noua cameră, adaosă, a morților, s'a găsit un schelet de bărbat fără nicio podoabă. În stânga lui și imediat supt pardoseală s'a aflat însă catarama de cordon (fig. 34), ceia ce denotă să fi fost vre-un militar.

* * *

La 13, am găsit mormântul ce cuprindea laolaltă trei schelete aliniate, în ordinea înălțimii lor: o fată, un băiat de

șapte optani și un băiețuș de vre-un an. Spectacolul înmormântării simultane în această ordine a trei copii arată tragedia ce a bătuit nenorocita familie a Doamnei Neaga, care se constată și în restul mormintelor ce am văzut până acum, multe având același an de înmormântare (fig. 13).

Acești copii înmormântați cu toată grija de mama lor păstrau: fata, acele de cap în jurul craniului, broșa și rubinele ferecate în aur, foarte fine, ce erau presărate pe horbota gulerului sau a dantelei prinse



Fig. 15. — Piatra de pe mormântul lui Ivan Postelnicul.

pe cap și unul din cele mai frumoase inele găsite în săpături, cu un mare bob de mărgăritar; alături de ea, Negoită purta inelul cu numele său, ce amintește pe al mamei sale, Neaga, pe al fiului lui Vlaicu, Neagoe și pe al bunicii sale Neaga, iar alături de el copilășul cu inel de cel mai pur aur (fig. 30, 31 32).

* * *

La capul acestor morminte, la 14, s'a găsit mormântul Doamnei Neaga (craniul

brahicefal mic). Fiica lui Vlaicu Clucerul, soție nefericită a lui Mihnea-Vodă din 1581, cu care împărtășește exilul la Rodos după prima Domnie, în mazilia din 1584, nevoită a suporta capriciile acestuia de a trăi și cu o altă femeie, după 1587, Vișa, de la care are ca fiu pe viitorul Domn: Radu Mihnea, împărtășitoare a soartei lui Mihnea și în a doua Domnie, când, în 1591, pleacă la Constantinopol, unde soțul său se turcește, nenorocita Doamnă care în 1601, după o vizită la Muntele Athos, face o cruce pe care ea, „Țarița“, o donează Mitropolitului Teofan, își încheie viața după ce înmormântă și ultimele vlăstare, găsindu-și odihna de veci la capul copiilor ei, — la no. 14 —, la un an pe care nu-l putem preciza, după 1623. Ea își făcuse testamentul încă din 1614, când închina toată averea sa mănăstirii făcută de dânsa, Aninoasa. Fără de nicio milă din partea vre-unui urmaș al său, ea fu înmormântată simplu în pământ.

Două copci de argint și un inel de aur comun, pe care era zgâriat numele său, mai amintea pe fosta Doamnă a Țării-Românești, a cărei căsătorie cu Mihnea-Vodă mama acestuia o considera ca o mesalianță (fig. 33).

* * *

Și, în fine, la 15, sup o piatră de mormânt s'a aflat în pământ scheletul lui Ivan Postelnicul, care nu se poate identifica, probabil unul din oamenii de casă ai Doamnei Neaga.

Inscripția glăsuiește:

ПРЕСТАВИСЯ РАБЪ БЖЮ ЖЕНАХЪ ИВАНЪ ПОСТЕЛНИКЪ ВЪ ДНИ БЛАГОУСЪТНИКАГО ІО ШТЕФАНЪ ВОВЕВОДА.

(A răposat robul lui Dumnezeu jupan Ivan Postelnic. A murit în zilele blagocetivului Io Ștefan Voevod (1592-93).)

* * *

La câțiva ani după moartea Doamnei, biserica se surpa asupra tuturor mormintelor, învăluind în negurile uitării (atâtea veacuri) pe cei îngropați sup ea. Faptul că pardoseala bisericii și toate pietrele de mormânt au inscripțiile cu totul nealterate, aproape noi, arată cât de efemeră a fost durata bisericii din Buda.

B. SĂPĂTURILE DIN LAPOȘ.

În Lapoș, legenda povestește de un popas de drum al Doamnei Neaga, cu fetele

Supt o movilă de pământ am găsit, la o adâncime de doi metri, biserica pardosită



Fig. 16. — Biserica din Lapoș.

sale, în drumul de la Tisău la Castelul Doamnei din Buda.



Fig. 17. — Mormântul din biserica Lapoș.

O poiană din apropiere, unde am găsit biserica, se numește încă Poiana Doamnei.

cu lespezi, care păstra și masa altarului transportată însă din altar în pronaos (fig. 16, 17, 19).

Are forma dreptunghiulară, cu două mici scosuri dreptunghiulare, în dreptul sânelor, și altar pentagonal. Se compune dintr'un pridvor închis, naos și altar. Zidită din cărămidă, are 15,20 m. lungime pe 4.50 m. și 5,70 la sâneli.

E zidită din cărămidă, în mod mai rudimentar ca la Buda.

În partea dreaptă a pronaosului s'a găsit un cavou boltit, cu două schelete, pasmanterie de fir de aur, și inelele, fig. 16 și 35.

În dreptul altarului se vede puțul de bolovani, azi astupat, în care după legendă s'au aruncat fetele Doamnei spre a nu fi prinse de Turci.

C. SĂPĂTURILE DE LA TISĂU.

La câțiva kilometri de la mănăstirea Bradului, zidită de Doamna Rada a lui Vintilă-Vodă, pe cheile Tisăului care se

îngustau până la un metru lățime, și care azi sânt desființate în urma exploatării pietrei, în mijlocul pădurii, în această poziție

bine apărută, cu greutate am dat de o altă movilă, ce cuprindea ruinele vechii biserici din Tisău (fig. 18, 19).



Fig. 18. — Biserica din Tisău.

Zidită din piatră de munte, avea forma dreptunghiulară, cu un altar trigonal; pre-

De o lungime de 12,5 m., și lată de 5 m., a avut aceeași soartă ca și biserica din Buda, scufundându-se cu doi metri în colțul de Sud, din pricina pământului fugitiv.

În pridvor, în dreapta, în pământ, am dat de mormântul unui boier, care, potrivit epocii, purta, ca și Petre Cerceș, un splendid cerceș la ureche, în formă de lacăt, ce se închidea printr-o mare și lungă pană de metal trecând prin însăși pletele lui, un colosal inel de argint, cu numele Stoian (fig. 36), cum și vre-o 20 nasturi de argint aurit de la caftanul său.

Nu putem identifica nici pe acest boier, înrudit cu această familie; poate că el este ascendentul familiei lui Vlaicu Vistierul, judecând după primitivitatea modului de

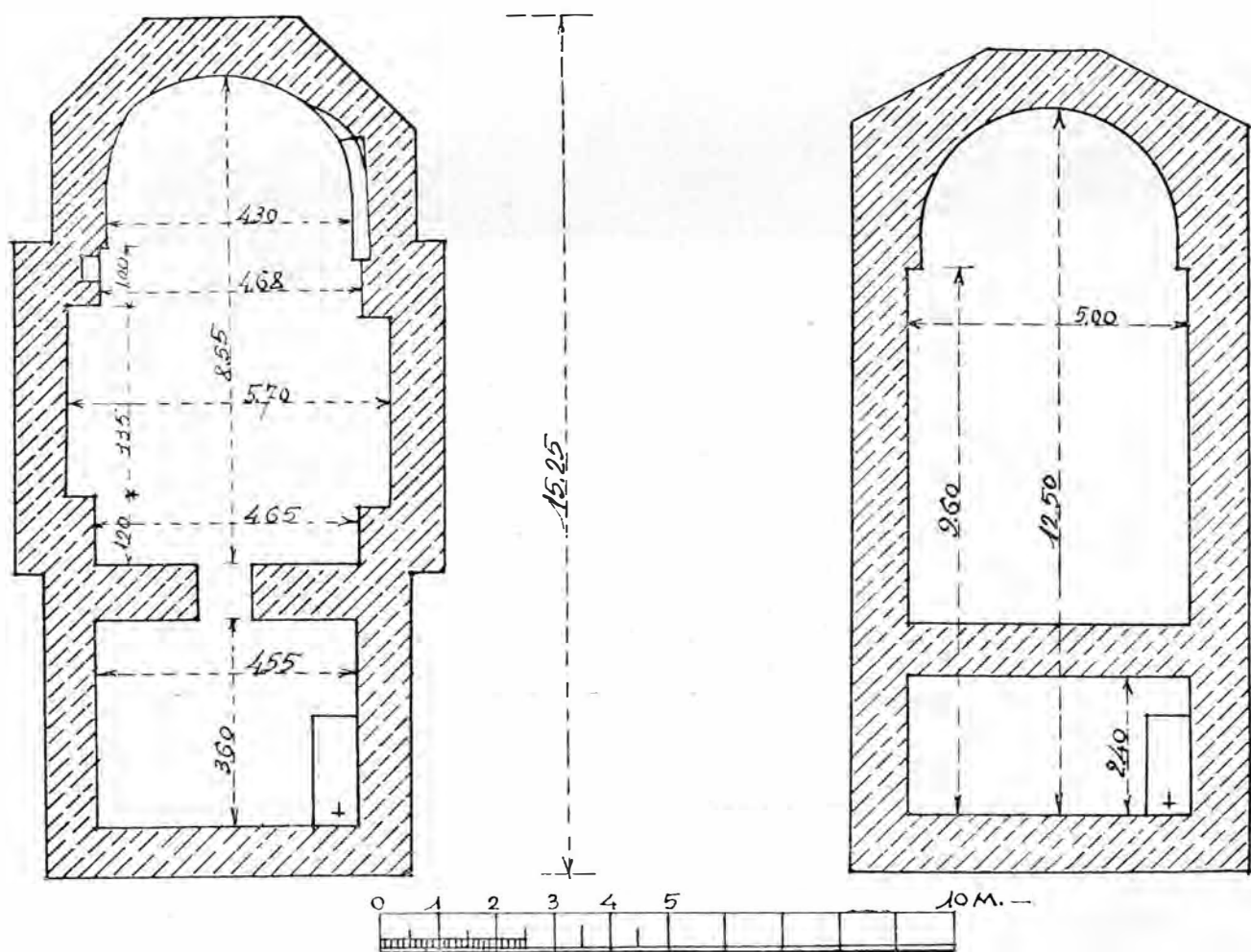


Fig. 19. Planul bisericilor din Lapoș și Tisău.

sintă deci forma cea mai simplificată, și se compunea dintr'un pridvor închis, din naos și din altar.

construcție al clădirii, care se pare a fi cea mai veche din întregul grup de biserici în care am făcut săpăturile.

D. BIJUTERIILE GĂSITE ÎN SĂPĂTURI.

BUDA. — Inel de aur, 17 mm. diametru; 19 gr. Are ca montură în mijloc, prinsă între două foi, un bob de mărgăritar, flancat de patru boabe de mărgă-

flancată de patru mărgăritare ținute, azi căzute, și de două rubine. Găsită în mor-

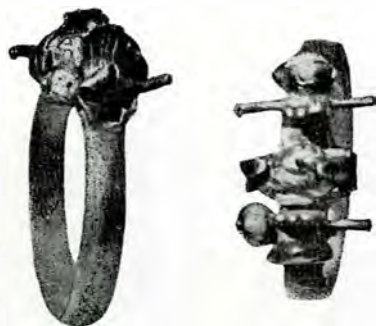


Fig. 20. — Inelul din mormântul lui Vlaicu Clucerul.

ritar ținute, azi căzute, și o peruzea și un rubin prinse în foile laterale (pusă de căutători și la mormântul 6 al Oprei Aga); găsit în mormântul lui Vlaicu Clucerul, fig. 20.

* * *

Inel de aur, 16 mm. diametru; 16 gr. Are ca montură o alveolă mare, flancată de două mai mici: în cele mici erau două mărgăritare ținute, în cea mare e prinsă



Fig. 21. — Inelul lui Neagoe.

o piatră verde. Găsită în mormântul 4 al lui Neagoe (pusă de căutători și la mormântul 3 al lui Vlaicu) fig. 21.

* * *

Inel de aur, 17 mm. 10 gr. Are o montură în formă de ghiară, ținând un cerc în care e prinsă o peruzea mare,

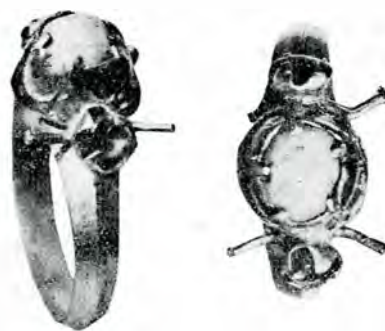


Fig. 22. — Inel găsit în mormântul lui Tudor Logofăt.

mântul lui Tudor Logofătul (pusă de căutători și în mormântul 3 al lui Vlaicu, fig. 22).

* * *

Inel de aur, 20 mm. diametru, 20 gr. greutate. În formă de pecete, perfect lucrată; în care se reprezintă un leu stând în picioare, care ține în labele de d'inainte o cruce și cu inscripția (în negativ):

† ПРѢДА. ГРАД. (Preda Stolnic).



Fig. 23. — Inelul și copciile găsite în mormântul lui Radu Postelnicul.

Strii pe laturi. S'a găsit lângă mormântul 7 al lui Radu Postelnicul.

* * *

Copci de aramă găsite în mormântul lui Radu Postelnicul (fig. 23).

* * *

Cercei de aur, lucrat în filigran, 26 mm., 20 gr. În formă de lacăt. Pe fiecare față patru perle ținute în jurul unui rubin, pe bordură un ornament în filigram și cinci perle, ținute având între ele peruzele.

Găsit în mormântul 8 al mamei Doamnei Neaga: Anca (fig. 24).

* * *

Inel de aur, foarte uzat 15 mm. 10 gr. Are ca montură o agată brută și o deco-

O floare de fir de aur cu mărgăritare de la același mormânt (fig. 25).

* * *

Ace de cap de alamă, de la același mormânt.

* * *

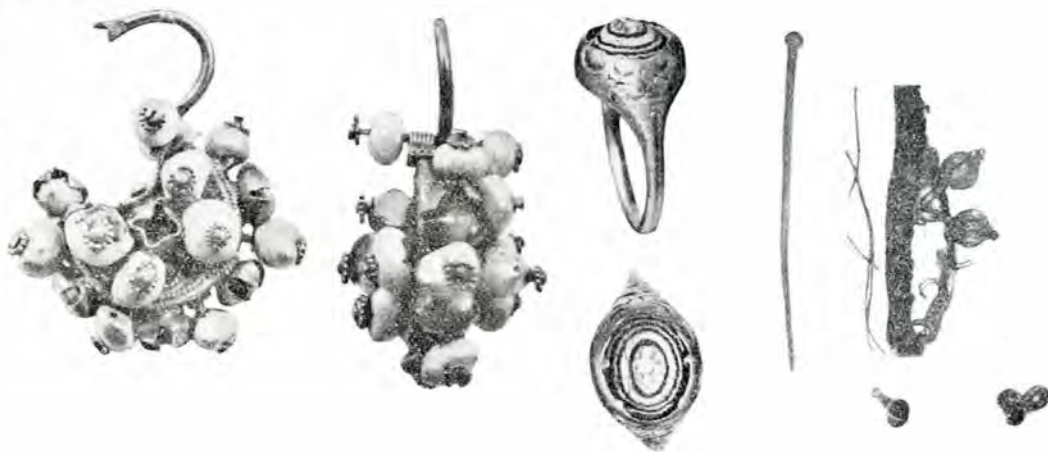


Fig. 24. — Cercei, inel, ace de cap, butoni de rochie și granate din horbota Jupănesei Anca.

rație florală foarte ștearsă pe montură și cerc. Găsit în același mormânt (fig. 24).

* * *

30 de bumbi de aur de la imbrăcăminte. Același mormânt (fig. 24).

* * *

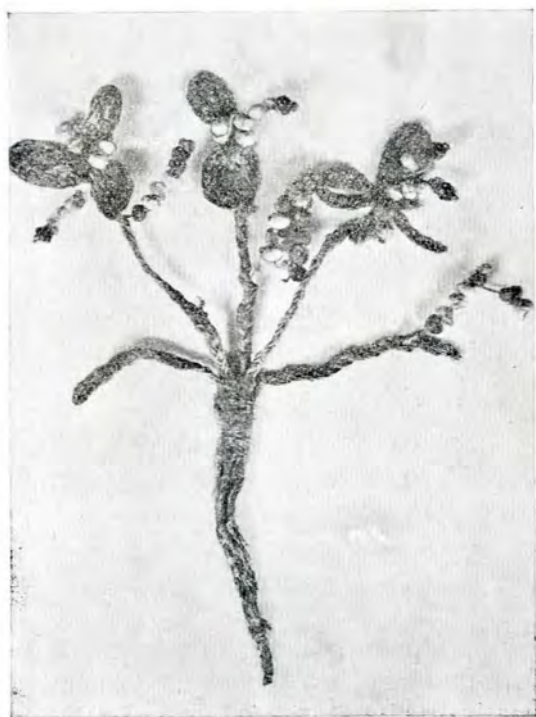


Fig. 25. -- Floare de fir cu mărgăritare din hainele Jupănesei Anca.

Inel de argint. 19 mm., 20 gr. Servia de pecete, pe care sunt bine reprezentate două berze stilisate jucându-se cu ciocul;



Fig. 26. — Inel găsit în mormântul 9.

împrejur crengi stilisate. Strii pe corpul inelului. Găsit în mormântul 9 (fig. 26).

* * *



Fig. 27 -- Broșă din mormântul Jupănesei Stanca.

Broșă de argint aurită, în formă de stea cu zece colțuri, lucrată în filigram, pe care sânt perle ținute separate de rubinuri; în mijloc un cabochon, format dintr'o piatră verde. Găsit în mormântul 10, al soției lui Radu Cîșnicul: Stanca (fig. 27).

* * *

Un inel de aur, 17 mm., 10 gr. cu cea mai fină lucrătură, din toate inelele văzute până acum, are rinceau-uri și o montură piramidală decorată pe fețe cu două foi afrontate. În ovalul din mijloc prinsă o piatră gălbuie de topaz sau balaș. Găsit în același mormânt (fig. 28).

* * *

Doi cercei de aur, 42 mm. lungime, 10 gr. Toartă, de care atârnă două bare



Fig. 28. — Cerceii și inelul Jupănesei Stanca.

transversal, ținute la extremitate cu perle, azi căzute; de ele atârnă un rotoțol, orna-



Fig. 30. — Inelele copiilor Doamnei Neaga.

mentat pe o parte cu cruce, iar pe alta cu rubine, azi dispărute. Trei piciorușe terminate cu mărgăritare ținute termină acești lungi cercei, cari par a fi foarte vechi, poate moștenire din veacul al XIV-lea.

Găsite în același mormânt (fig. 28). (La început căutătorii au afirmat că au fost găsite în mormântul 3 al lui V!aicu Clucerul.)

* * *

Inel de argint aurit. 21 mm. 20 gr. Are ca montură o piatră intaglio roșie, pe care e un personajiu înaripat cu un toiag



Fig. 29. — Inelul lui Radu paharnicul.

în mână, rinceau-uri de frunze pe corpul inelului; are inscripția în negativ:

† РАДЪА ПЪХАРНИКЪ.

Găsit la mormântul 11 al lui Radu Păhar-nicul (fig. 29).

* * *

Inel de aur. 17 mm., 10 gr. Are ca montură o perlă ținută, pe laturile monturii doi mascheroni cu chipuri de berbec; ale căror coarne se prelungesc susținând montura; unul din cele mai frumoase inele găsite. S'a găsit la scheletul fetei Doamnei Neaga, mormântul no. 13 (fig. 30).

* * *

Inel de aur 6 mm., 6 gr. în formă de

pecete. Are gravat un cap de barză (?), între lună și soare, o foaie pe multe. Găsit în același mormânt (fig. 30).

* * *

Inel de aur, în formă de pecete. Are gravat foarte frumos pe un scut un pelican stilizat și inscripția în negativ (fig. 30):

† Her † SHUX ;

diametru 20 mm. Găsit în același mormânt la fiul Doamnei.

* * *

Broșă de argint aurit, 56 mm., 30 gr. Un disc colțurat, cu bordura de foi, o

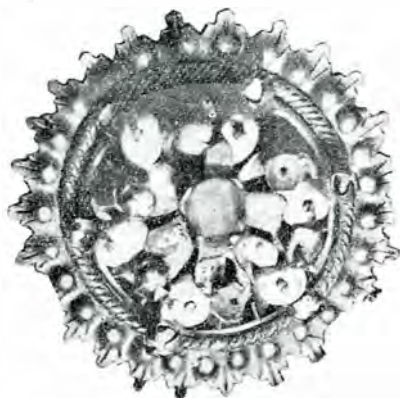


Fig. 31. — Broșa fetei Doamnei Neaga.

torsadă în mijloc, pe care se ridică o coroană cu șase brațe, surmontată de o rosetă; brațele sânt smălțuite verde; rozeta



Fig. 32. — Aplice din costumul fetei Doamnei Neaga.

din mijloc e alcătuită din perle separate între ele prin peruzele. Găsită la mormântul 13 (fig. 31).

* * *



Fig. 33. — Copcile și inelul Doamnei Neaga.

Rosete-aplice în filigram de aur, prinse pe horbota de la gât, având flori de crin smălțuit alb, la mijloc, între rondelele în filigran, aflate la colțuri, pe care se află

și cruciulițe albe pe smalt negru (fig. 32)

* * *

Inel de aur. 16 mm., 10 gr. Foarte usat, în formă de pecete, care a fost și pilit de căutători și pe care se află reprezentată o mână întinsă, pare că ieșind dintr'o semilună, ceia ce ni reamintește simbolul regalității, acea *main de justice*, care se întâlnește în special în Occident. Găsit în mormântul Doamnei Neaga no. 14. La început căutătorii l-au pus ca găsit la mormântul lui Ivan postelnicul. Are această inscripție :

† † Госножда Her[a].

Două copci de argint. 11 mm., 6 gr., din costumul Doamnei Neaga, din mormântul 14 (fig. 33).

* * *

Cataramă de argint, 57 mm. lungime, 30



Fig. 34. — Cataramă de cordon găsit în mormântul 12. 30 gr. Găsită lângă mormântul 12 (fig. 34).

* * *

LAPOȘ. Inel de argint, 17 mm., 5 gr., cu o piatră cornalin, mare roșie ca montură și o decorație ștearsă pe marginea inelului. Găsit în mormântul de la Lapoș (fig. 35).



* * *

Inel de aur 17 mm 5 gr. Montură cu o peruzea. Pe basa monturii și basa inelului

linii proeminente verticale, separate de altele în formă de X. Găsit în același mormânt (fig. 35).

de lacăt. Are marginile atenuate de o bordură de fir în torsade. Pe fiecare față are șase rubine (fig. 36).

* * *



Fig. 35. — Inele aflate în mormântul din Lapoș.

* * *

TISĂU. Inel de argint. 25×20 mm. diametru, 22 gr.

Inel pecete pe care e gravată o pasăre și inscripția: Stoian. Un bumb reliefat pe corpul inelului poartă o altă inscripție, ștersă.



Fig. 36. — Inelul și Cercelul lui Stoian din mormântul de la Tisău.

Pe corpul inelului: două trunchiuri stilizate separate de o fâșie decorată cu rinceauri.



Fig. 37. — Cărmizi din biserica din Buda cu planul bisericii.

Între ramurile trunchiului diverse împletituri. Găsit în mormântul de la Tisău (fig. 36).

* * *

Cercel de aur. 17 mm., 10 gr., în formă



Fig. 38. — Teracotă cu icoana Sfântului Gheorghe din chiliile de la Buda.



FACTURA BIJUTERIILOR.
În privința facturii orfevrărești, felul de lucru și în special de prindere a pietrelor prin cloisonaj denotă maniera de lucru teutonică,



Fig. 39. — Teracotă de sobă de la Buda.

analoagă cu acelea ale inelelor conservate în Victoria and Albert Museum. Sașii, în

primul rând au fost furnisorii bijuteriilor găsite. Se știe chiar că la nunta Doamnei Neaga, mirele domnesc comandase o cupă mare de argint prin Velten Goldschmidt. Sânt însă alte bijuterii, ca cerceii și inelele de la no. 28 și 30, care cu siguranță sânt de proveniență venețiană și care se aseamănă cu unele din bijuteriile găsite la Curtea-de-Argheș. Nu este surprinzător a-

cest lucru, știind că mama Domnului Mihnea avea o soră la Murano, iar un fiu al lui Mihnea, Radu, era crescut la Veneția. O constatare se poate încă face : în pozoabele societății veacului al XVI-lea predomină întrebuințarea mărgăritarului ca și în veacul al XIV-lea, o modă ce a venit tot prin Veneția.

— — — — —

P. S. — Planurile se datoresc d-lui conductor Moisescu, iar descifrarea inscripțiilor inelelor o datoresc desemnelor făcute de d. pictor I. Mihail.