

## ANTICHITĂȚILE DIN COTNARI

DE VIRG. N. DRĂGHICEANU.

Se cunoștea în Cotnari, o străveche așezare de vîi domnești, biserica lui Ștefan-cel-Mare, cu ruinele caselor domnești, situate peste drum, din care se păstrează o foarte lungă pivniță zidită în bolovani, avînd o lungime de peste 50 de metri, boltită în *berceau*.

Vechea biserică catolică, cu hramul Sf. Marii, a locuitorilor catolici din Cotnari, îngrijitorii viilor domnești.

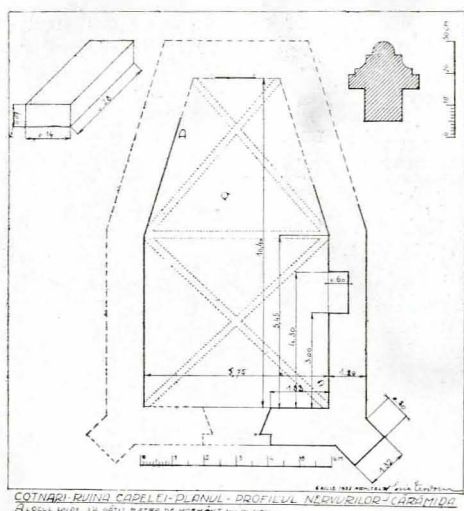
Peste drum casa parohială, zidită pe o veche pivniță, rămasă din casa parohială cea veche.

Între biserica catolică și biserica lui Ștefan-cel-Mare, aproape de cea d'întăiu, se păstrează urmele unei mari case cu laturile la vre-o 20 de metri, care

ca laturea Est, avînd doi contraforți în față și doi pe cele două laturi. Nervuri gotice, bine profilate, susțineau bolțile.

A fost zidită spre a servi de criptă mortuară.

În naos s'au găsit în dreapta și stînga mormintele ctitoricești, fără de nicio indicație asupra lor și fără de nicio bijuterie. S'au găsit aici trei morminte



Schița planului Capelei Sf. Leonard  
de H. Teodoru.



Piatra de mormânt a lui Valentinus  
(fot. Teodoru).

poate să fi fost casa Academiei din Cotnari pe vremea lui Despot-Vodă.

Se păstrează din ea numai pivnițele, formate dintr'o pivniță mai veche de bolovani boltită în berceau, lângă care s'a zidit această pivniță de cărămidă avînd două travee, boltite în berceau, ale căror bolți se sprijiniau pe două arcuri longitudinale, răzimate pe un stîlp.

Conductele de olane de apă ce duceau din deal în această cea mai veche așezare a târgului s'au descoperit de curînd.

De curînd s'a găsit în această parte a târgului, în dealul Bulău, temeliile unei curioase capele catolice, lungi de 10.40 metri, late de 5.75 m.

Se compune dintr'un naos dreptunghiular și un altar trigonal cu laturile Nord-Sud mult mai lungi

și resturile unui schelet așezat neregulat peste mormîntul din dreapta.

În altar s'au găsit presărate peste tot peste patru-sprezece resturi de schelete îngropate neregulat. Par a fi fost aduse dintr'altă parte. S'a găsit aici și o piatră răzimată de zid, decorată cu un teu, o lopată, secure, cuțit și compas.... și avînd următoarea inscripție:

TEGITUR HO (sic), TUMULO VIR INSIGNI V[I]R-  
[t]UTA[e] (sic), PROBITATA (sic) PRA[e]DITUS (sic),  
VALENTINUS ALZN[e]LUS QUI FUERAT. OBIT  
ANO 1576, DIE 15 IANUA[r]ii.

(Este ingropat s[ub] acest mormânt bărbatul însemnat prin virtute, înzestrat cu probitate Valentin Alznelus<sup>1</sup>. A murit în anul 1576 în ziua de 15 Ianuar).

Lingă biserica catolică, pe un Deal al lui Coteanu, se află alte urme ale unei biserici, cu lespezi, nescrise, de morminte și cu frumoase cărămizi mulurate. După tradiție ar fi fost armenească. N'am putut da de temeliele ei, surpate acum cincisprezece ani, dar am găsit și aici morminte.

De fapt, și aceasta e o biserică catolică. Bandinus, în secolul al XVII-lea, menționează existența a trei biserici catolice în Cotnari: biserica parohială, și două capele: una la Nord, a Sfântului Urban (cea de pe dealul Coteanu), și alta la Sud (cea de pe dealul Dulău), a Sfântului Leonard:

„Templa catholicorum ex muro sunt tria: Parochiale, quod est majus, in medio oppidi, sub titulo B. Virginis, floret. Alterum est ad marginem oppidi ex parte septentrionali et est S. Urbani, tertium ad Meridiem in colle est S. Leonardi. Capella S. Urbani dicta habet duas campanas, unum altare cum imaginibus, in medio S. Urbani imago. Alia capella S. Leonardi sacra habet campanellam, unum altare...“.

Vechea colonie catolică, redusă azi la șaptezeci de suflete, ni-a lăsat și câteva cruci de morminte la fosta mănăstire catolică, arsă pe la 1860:

1. AICI HODENEȘTE ROPOSATU SANDU DORMONȘ, 1837, MARTE.

2. ÎN NUMILE TATULUI ȘI A FIULUI ȘI A SFÂNTULUI DUH, AMIN. HODIHNEȘTE SUPT ACEASTA PEATRĂ PETRE DOGDI CUPEANU 1857, IUNIE 15.

În curtea parohiei se află acest mormânt vechiu: HIER RUHET.... P[ate]R FRID. GESTO.

## TESTAMENTUL MARELUI BAN NEAGOE SĂCUIANU ȘI CTITORIILE SALE

DE VIRGIL DRĂGHICEANU.

În *Călăuza Monumentelor Istorice din județul Dâmbovița* am făcut o sumară descriere a așezământului lui Neagoe Săcuianu din Săcuieni și a bisericii, asupra picturii căruia, de un colorit ce face o notă aparte în evoluția picturii noastre, a vorbit d. I. Mihail, în acest Buletin.

În *Mitropolia Târgoviștei* am dat diata Banului Săcuianu, din Hotin și Cehrin, privitoare la această biserică și mănăstirea Cetățuia din Cucuteni, care azi nu mai există.

Data diatelor pe care le-am publicat: 1643 pentru cea din Hotin și 1665 pentru cea din Cehrin, pe care le-am găsit în *Condica Mitropoliei*, sânt greșit cetite.

Pentru lămurirea acestor date credem interesant a da câteva note din viața acestui puternic boier.

Neagoe Săcuianu descindea din Ștefan Săcuianu, ce se însurase cu Stana, fata lui Ivan și a Velichii din Săcuieni.

Vârstnic în 1612, Neagoe e la 1652 Logofăt, la 1655 Postelnic, la 1659 Vel Clucer.

Supt Constantin Șerban Cărnul Voevod, se căsătorește cu Zamfira, ce descindea din boierii din Săteni, fiind sora căpitanului Nica din Săteni, fiică a lui Oprea. Au din această căsătorie o fată, botezată de Constantin Șerban Cărnul cu Doamna Bălașa, care fată se numi după nașa sa tot Bălașa;

căsătorită prin 1657 cu Badea Clucerul din Bucșani.

Nu se știe din ce motive sub domnia lui Grigore Ghica, Neagoe e pribeag, de și se pare că fu părtaș la omorul Cantacuzinilor.

La 1669 Neagoe ca Postelnic e tăiat la nas de Antonie-Vodă din Popești, când fugi la Poartă ca partisan al lui Grigore Ghica și dușman al Cantacuzinilor.

La 1673 ia parte la asediul Hotinului și-și face diata în acel an. Anul, pe care l-am găsit în *condică*, de 7151, trebuind să fie o lectură greșită a anului 7181–1673.

La 1674, la știrea venirii lui Duca-Vodă, el fuge la Unguri de teama Cantacuzinilor, cu cari vine Domnul în țară. La această dată, *Cronica* îl citează ca Ban.

La 1677, ca Vornic, ia parte cu Duca-Vodă la asediul Cehrinului, de unde dă diata pe care am găsit-o în *Condica*, cu data greșită de 7173.

În același an e trimis cu Duca-Vodă la Poartă, pentru a pări pe Șerban Cantacuzino.

În 1679 îl vedem în documente pentru prima oară în Divan ca Ban.

În 1680 în Divanul lui Șerban Cantacuzino îl vedem Postelnic.

În 1681 el trebuie să fi murit, intru cât soția lui, Zamfira, incheie singură acte.

## INCINTA PALATULUI DIN IAȘI

DE VIRGIL DRĂGHICEANU.

Cu prilejul dărămării caselor din fața palatului administrativ din Iași s'au găsit urme din împrejmuirea vechiului palat al lui Ștefan-cel-Mare, anume:

o parte din zidul porții și din incinta cu turnuri pătrate, zidite din bolovani.

E bine a se păstra în starea în care se află zidul porții și să se desemneze pe trotuar prin pietre colorate conturul incintei și turnurilor aflate supt nivelul stradei.

<sup>1</sup> Familia Alciner e veche în Cotnari. N. Iorga, *Studii și documente*, I-II [N. I.].



## INELUL LUI VLAICU CLUCERUL, TATĂL DOAMNEI NEAGA

DE VIRGIL DRĂGHICEANU.

După apariția studiului meu: Săpăturile din Buda, unul din căutătorii de comori ce găsiseră obiectele din Buda, revizuindu-și conștiința și săpăturile, a adus și inelul lui Vlaicu, asupra căruia insistasem că trebuie să fi fost în mormânt.

Inelul e de argint aurit, cu o piatră *intaille*, pe

care e reprezentat un Mercur cu caduceul în mână.

Inscripție:

ГНН ПРЪСТЕН БЛОНХСАИ. (Acest inel al lui Vlaicu.)

De remarcat genitivul românesc la numele slav.

## BISERICI DIN JUDEȚUL ARGEȘ

DE V. BRĂTULESCU.

## BISERICA DIN COPĂCENI

Pe o culme în mijlocul satului se află o bisericuță de lemn, de-asupra ușii pronaosului căreia stă următoarea

„Însemnare.

„...Această sfântă biserică de robii lui Dm. protopopul Ioan Ilinca, ierîta și Andrei Brădeanu, Ilinca la leatu 7313, și s'au zugrăvit cum se vede cu cheltuiala dm. d. Mihalache Boicescu ot Râmnicu, Mitu, Stelea, Ana, Matei ereu, Stanca, Safira, Andrei Brădeanu, Fa... Brădianu, Petre Popescu cu

## BISERICA DIN TITEȘTI

*Pisania:*

„Cu vrerea Tatălui și cu ajutoriu Fiului și cu plinirea Sfântului Duh urzitu-s'au această sfântă biserică din temelie ei întru cinstea sfinților și a marilor Voevozi Mihail și Gavril dintru osteneala robilor lui Dumnezeu erodiacon Dumitru, Lisafta, Duminecă diacon, Ruxandra, jupanu Iscru (?), Marga, Boba, vă dni Io Scarlat Ghica Vvod., leat 7269 (1761).

Și cine s'ar milostivi a mai ajuta, să fie titor ca și cei ce au făcut-o din temelie. Erei Martin i Săftica. Pis Pred[a] diacon.“

De-asupra intrării în naos. inscripția zugrăvită:

„Întărirea celor ce nădăduiesc spre tine. Întărește, Doamne, biserica pe care o ai câștigat cu scump sângele tău. Să fie, Doamne, ochii tăi deschiși zioa și noaptea către lăcașul tău cel sfânt întru toți vecii amin 7277 (1769). Și fiind zugrăvi ierodiacon Ra-fail monah i Dragomir.“

*Cîtorii.*

Sânt zugrăviți în costumele vremii: jupâneasa Dobra poartă haina lungă albă, pieptar înflorit, cingătoare cu paftale, fote, iar pe cap maramă albă.

Marthu (*sic*), de sigur Martha: haină lungă cu mâneci cu blană, paftale, fote bogate.

Căpitan Necula Grecul, în costumul timpului, spre Sud de tabloul votiv, unde stă scris: „tercov Titeștilor“ (biserica Titeștilor); spre Nord „ereu diacon Dumitru“, cu plete și mustăți blonde, îmbrăcat în haină lungă, cu blană pe margini: poartă evanghelia.

Diaconița Safta, în costum de țară, cu scurteică pe umeri.

Pe perețele de Nord, Ana slujnica, în veșmânt alb lung, lângă prag; Dumitru, în costum alb, ca și al Anei.

Biserica din Titești este caracteristică: cu pridvor pe patru coloane, cu arcade rotunde, pronaosul despărțit prin zid de naos, tâmpla de zid. Turla, de formă octogonală, cu trei rânduri de zimți, este așezată de-asupra pronaosului: are patul pătrat; arcadele ferestrelor de asemeni cu zimți. Este zugrăvită pe din afară, având pe lângă sfinți și un nu-



Fig. 1. — Biserica din Copăceni.

Maria, Stanciu, Năstase cu Dumitra, Ioana, Maria Ioana..., Gheorghe Brădeanu, Ilinca, Niță Păun cu Floarea, Ioan, Martin, 1865“.

Pe o icoană în pronaos:

„Prin osteneala Sfinții Sale părintelui protopop Ioan... S'au zugrăvit 1789, A. 29.“

Pe icoana Întrarea în Biserică:

„De Gheorghe ot Cozia, 1832“.

Pe icoana împărătească înfățișând pe Isus:

„Aceste icoane s'au făcut cu cheltuiala dumnealui Nicolae Vărățiceanu.

Pe icoana Sf. Gheorghe:

„1837, Iulie 20, Pantelimon zugrav“.

măr de personaje necanonice și profane, datorite influenței populare, ca și în alte locuri<sup>1</sup>.

Personagiile necanonice sânt așezate în rândul de jos, cel de sus fiind rezervat personajilor biblice, care sânt: prooroci și sfinți mai mici.

Pe laturea de Nord, începând de la altar, unde se află Maica Domnului, chiar în mijloc, în rândul de sus, găsim pe Sfântul Hristofor ținând pe Isus în față, în dreapta având toiagul inverzit; are și următoarea inscripție:

- „Mă mir de prunc mic și greu.
- „Tu te minunezi de mine, nu te minuni că ți-au infrunzit toiagul în mână“.

Urmează: Zaharia prooroc, Ilie prooroc, Sf. mucenic Trifon, Sf. Spiridon, Sf. muceniță Efimia, Sf. muceniță Varvara, Sf. veli. mucenic Teodor. călare, Sf. mucenic Dimitrie călare, Sf... (șters), Aron prooroc, Moise prooroc, David prooroc. În rândul al doilea, supt aceștia, un personajiu călare (șters). Poru Împărat, Alexandru Machedon și alte cinci chipuri șterse.

La Vest: Apostolul Petru, Arhanghelul Gavriil, Arhanghelul Mihail (bust foarte bine executat), Arhanghelul Rafail, Apostolul Pavel.

La Sud, începând de la pridvor: Ion apostol, Ioan prooroc, Nicodim cel pomenit pururea, Iosif cel cu bun chip, Sf. Ioan Botezătorul, Sf. mucenic Alalampie (*sic*) (Haralambie), proorocul Amos, Sf. Apostol Codratu, Ieremia prooroc, Ezechil prooroc, Ghedeon prooroc, Ilisei, Daniil prooroc, Moise prooroc.

Rândul de jos, supt Sf. Ioan Botezătorul: Alexe, feciorul Grecului (șters; călare, cu cușmă și suliță); dedesuptul Sf. Haralambie: Tuchidide. Urmează un personajiu călare și mai mic, având în față un alt personajiu voinic: Dumitru Bolovan. Este probabil vorba de vre-o faptă vitejească a unui Dumitru, față de acel pe care îl are în față.

Între cele două rânduri de sfinți este un brâu de cărămidă, care încinge biserica pe la mijloc; fiecare sfânt încadrat într'un dublu cadru de cărămizi, cadrele de sus având partea superioară curbă. Trei rânduri de zimți, alternați cu trei rânduri de cărămizi de supt strâșină, împodobesc partea superioară. Turla, ca, de altfel, toată biserica, imită pe cea de la Cozia. Cadrele ferestrelor sânt de piatră, două din ele având partea superioară bilobată.

În pridvor: „erodiacon Dragomir zug, popi Pătru, Nistor“, și următoarea inscripție, dispusă în romb, care, cetită din mijloc, dă numele vre-unui meșter care va fi lucrat la biserică: Ștefan.

<sup>1</sup> V. Brătulescu, *Mănăstirea Valea*, în „Bulet. Com. Mon. Ist.“, an. XXIV, fasc. 67, pp. 17, 18.

II K  
 K II A II K  
 K II A Ș A II K  
 K II A Ș E Ș A II K  
 K II A Ș E T E Ș A II K  
 K II A Ș E P E Ș A II K  
 K II A Ș E Ș A II K  
 K II A Ș A II K  
 II K

Pe o piatră din zidul ce încunjură biserica: „Pogradie aceasta [este] prenoită de Ioniță, de Ghiță Lungu și de...; 1862.

#### Crucea din Titești:

Aflată într'o curte, aproape de valea din mijlocul satului, are inscripția următoare: „Cu vrerea Tatălui și cu ajutorul Fiului a ridicat această cruce în zilele Domn. Io Neculae Voivod și cu osteneala lui Șarban vâtaf. Neaga, Tudor, Ana, Martin, Dumitru“.

Pe laturea stângă:

Andreiu, Flor, Hram, Mihail, Gavriil erei, Dumitru erei, Rad[u] er[e]i; Martie 30. It. 7234 (1726).

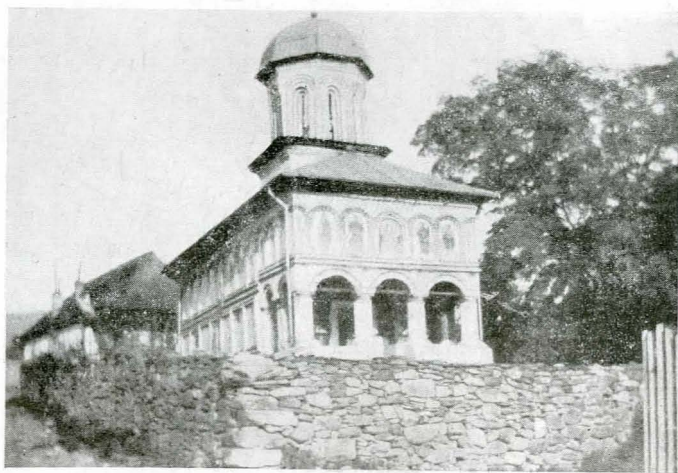


Fig. 2. — Biserica din Titești.

*Crucea din marginea satului Titești, spre Boișoara.*

„Ridicatu-s'a această sf[ântă] cruce întru cinstea sf. cuvioase Parascheva de Dumitru ereu, Tudose, Vasile, Ioan ereu, Radu, Samfira eria, Florea, Maria Ilie“ (sau Ilinca).

#### BOIȘOARA.

Inscripția zăgrăvită: „Întru slava preasfintei cei de o ființe și nedespărțită Troiță s'au zidit această sfântă biserică din temelie cu blagoslovenia preasfintitului arhiepiscop al Argeșului chiriu chir Climent, începându-se la leat 1853, în zilele fostului Domn Barbu Di. Știrbei Vv., și au luat sfârșit în zilele prea-înălțatului nostru Caimacan



Alexandru Ghica, și s'au zugrăvit și s'au împodobit după cum se vede cu osteneala și cheltuiala robilor lui Dumnezeu aceștia: Marian Mitrescu, Păuna Mitreasca, Antonie Teleabă, cu soția lui, Dumitru Câmpulungeanu, Ghiță Dobrin, Ioniță Răducanu cu soția, Toader cu soția, Ispas cu soția, Mitu Teleabă cu soț, Ion Stroe cu soția, Ioan St. Mihailă, Stăn..., Constantin, Mihai, Gherase, Ieftimie, Dima, Ion, Ghirca, Ioana, Nicolae pp. (popa) Vladu. Aceștia și alții mulți sânt care au ajutat, care să fie sufletile lor în veci pomenite; 1857, Septem. 6.

În dreapta: Iancu zugrav din Argeș.

Pridvor deschis. Zugrăveli: 1) Dumnezeu: Facerea lumii. 2) Facerea dobitoacelor. 3) Zidirea lui Adam.



Fig. 3. — Mănăstirea Turnu, Fisania.

4) Zidirea Ievei, Greșala Ievei, Șarpele, Gonirea lui Adam, Adam lucrează pământul, Jertfa lui Avel, Jertfa lui Cain, Omorarea lui Avel, Potopul. Scena potopului înfățișează, rudimentar, corabia care plutește printre mulțimea de ființe omenești ce se luptă cu apa.

Ctitorii bisericii Boișoara, zugrăviți în costumele lor de țară, sânt așezați astfel:

În stânga: Antonie Teleabă, Ierusalima soția; în dreapta Mitrescu, Păuna Mitrescu. Păuna a fost soră cu Antonie Teleabă.

Pe un bloc de piatră din curtea lui Iorga Vasile Văcăruș, în cele patru puncte cardinale, se află săpate câte o cruce. Cea din spre Sud, mai mare, are următoarea inscripție:

І Н Ц І  
 † ВЪ НМѦ ЦА АМН[Н]  
 Н СНА ІС ХС АМН[Н]  
 Н СТАГѦ ДУА АМН[Н]  
 † АНШ ЗС А... ПРМѦ  
 ЕУ ІНІС РАБ БОЖІА  
 ІС ГИРК ДІАКШ ОТ ТІТЕШ[І]

Traducerea:

În numele Tatălui, amin.

Și al Fiului Iisus Hs., amin.

Și al Sfântului Duh, amin.

În anul 7230 !... Și a scris robul lui Dumnezeu eu, Oprea diacul ot Titești.

BISERICA SF. GHEORGHE (catedrala) PITEȘTI.

Pe un potir:

„Tenea, Velica, Pătru; 1795, Iulie 25.“

Pe un disc:

„1840; pe un chivot mic, în formă de cutie: 1811 Крѣѡ(?)“

BISERICA SF. NICOLAE (PITEȘTI).

„Marele și prea-puternicu Dumnezeu cu „a sa purtare de grijă toate le chivernisește „și le săvârșește, precum și această sfântă biserică, ce era mai nainte mică și prăpădită „de cutremur, cu ajutorul său și al Sfântului „Pantelimon, al cărora este hramul, s'au făcut „precum se vede, cu cheltuiala mahalagiilor „și altor creștini, și s'au săvârșit în Domnia „Măriei Sale Io Gheorghe Caragea Voevod, „când Rușii s'au dus din țară, făcând pace, „într'al doilea război, păstorind pre norocul „acestei eparhii preasfințitul iubitul de „Dumnezeu chiriu chir Iosif, întâiul episcop „al acestei noi episcopii Argeș; 1812, Oct. „30“.

Pe un chivot:

„Crăciun, Simeon, Gheorghe, Maria, David ierei“.

Pictura este modernă, din a doua jumătate a secolului al XIX-lea.

Tâmpla de lemn, curios împodobită și bombată.

BISERICA MAVRODOLU (PITEȘTI).

Pe o cruce:

„Această cruce s'au rădicat la acest loc al îngropării de ctitorul bisericii Ioan Mavrodolu, la leat 1832, Iulie 19.“

Pe o icoană ferecată cu argint:

„Ioan Mavrodolu Căminaru, ctitoru“.

Pe capacul unui chivot, partea interioară:

„Pomenește, Doamne, pă robul tău Căminar

1 1722.

Ioan Mavrodolu, ctitorul bisericii și făcătorul acestui chivot.

*Mai jos :*

„Pomeneste și pă roaba ta Manda, ce și ea au ajutat, 1834.

*Pe o Evanghelie ferecată, tipărită la Neamț, la 1834 :*

„Marele Căminar“, 1835.

## MĂNĂSTIREA STĂNIȘOARA <sup>1</sup>.

(Inscripții.)

*Pe un clopot mic :*

„Acest clopot s'au făcut de părintele Elarie ieromonahul (sic) ce să află la schitul Stănișoara, și l-au dăruit sfântului schit, unde să prăznuște hramul sfântului Gheorghe, a fi spre pomenire în veci.

Au ajutorat și dumnealor Ghiță Dumitriu și Pătru Dumitriu și Ghiță Mărinou, a fi spre pomenire în veci. Făcut Gref, la Sibiiu, 1834.“

*Pe cel mai mic clopot :*

„Ioan ierei, Stana eria, Maria ieria, Costandin, Lina, Ioachim, Marinică; 1808. Dat danie la schit Stănișoara“.

*Pe clopotul mare :*

„Cu ajutorul lui Dumnezeu s'au cumpărat acest sfânt clopot de Sfinția Sa părintele Onufrie ieromonah, stareț sfântului schit Stănișoara, prin osârdia Sfinției Sale Isaia ieromonah dintre acest sfânt schit și prin ajutorul robilor lui Dumnezeu care să mai însămnează, precum și a altor făcători de bine, cei mai întâi: Mihailă Mihiu din Transilvania, satul Vinerea, Nicolae Năsăpeanu, din orașul Ocnele-Mari, Dumitru Blaot, Dumitru Herța, Dumitru Sârbu, Ioan Rodeanu, Oprea Rodeanu, din Transilvania, satul Săliște. S'au versat prin Gheorghe Gref clopot, la Sibiiu, 1859“.

*Legende.* — Biserica este clădită de niște schimnici plecați de la mănăstirea Cozia și răspândiți împrejurul schitului pe munții din împrejurimi, de unde nu coborau decât Dumineca la liturghie, după care se suiau din nou la locurile lor.

Biserica purta numele, după aceste legende, pe la 1782, de schitul din Nucet, fiind făcută de un boier Gheorghe Buliga din Pitești.

La 1820 biserica a rămas pustie până ce a venit Sava ieroshimonah de la Sf. Munte, care a refăcut-o și a terminat-o ucenicul său, Teodosie.

*Pomelnic.* Mircea Voevod, Iosif arhiereu, Teodosie arhimandrit, Sava ieroshimonah, 1817; Teodosie, 1847; Onufrie ieromonah, 1859; Isaia arhimandritu, 1874; Pamov(?) ieromonah, 1884; Isaia

ieromonah; Chiprian ieromonah; Teodor shimonah etc.

Acest pomelnic s'au scris de robul lui Dumnezeu Sava ieroshimonah dintr'acest schit, 1888.

*Schitul Turnu<sup>1</sup>.* După pomelnic schitul se numia „de după turn“, fiindcă în muntele de alături, către Est, se afla un turn, din cele care păziau intrarea Oltului.

„Pomelnicu fericitilor ctitori ce să află la acest sfânt schit de după Turn spre veșnica lor pomenire“ :

„Varlaam Mitropolit, Ene, Duca Voevod, Nicolae Voevod, Macarie ieromonah, Nichifor ieromonah.

„Acesta mai sus numitu Varlaam Mitropolit schitul din temelie l-au făcut la leat 7284 (1676).

*Iosif arhiereu, Dionisie arhiereu.*

„Acest mai sus numitul Iosif arhiereu au fost episcop Argeșului, carele au dat la acest sfânt schit 12 Minee, care coprind slujba sfinților peste an, și 12 cărți Viețile Sfinților și un clopot, și au mermetisit schitul și alte multe au mai făcut.

„Acesta mai jos numitul Alexandru au dat schitului moșia Codrea spre veșnica lor pomenire, iar familia dumnealor este Cornățaști din orașul Pitești.

Teofilact ieromonah a dat un potir, un discos, o linguriță; toate în argint, și un văzduh, un epitrahir de atlas verde, o păreche de rucavițe de catifea și o carte Sfântul Simeon Tesalonic.

„Dometian monahul: acesta au dat schitului douăzeci de oi și trei cai.

„Teodor ieroshimonah: acesta au dat schitului un cazan de aramă și cu țările lui“.

Schitul a fost rezugrăvit la 1846.

„Acest părinte Grigorie ieromonah au ajutat la zugrăveala Sfintei biserici aici la sf. schit de după turn, anul 1846 August 24.“

*În altă parte :*

„Aici se pomenesc necealnicii cei ce au fost la acest sfânt schit de după turn și aici s'au și pristăvit (1810).

Necealnic Macarie ieromonah.

„ Misail „

„ Ștefan ieroshimonah.

„ Constantin „

„ Teodor ieromonah.

„ Atanasie „

„ Sava ieroshimonah.

„ Dionisie monah.

Duhovnic Daniil ieromonah.

Preot Silvestru ieromonah.

„ Arsenie „

„ Nectarie „

Cozian Ipolit, arhimandrit.

Tăușan Simeon, ieromonah.

Părintele Gherasim monah a dăruit 200 de lei: pentru aceea a fost pus între ctitori la 1892.

<sup>1</sup> Pisania a fost publicată de d. Drăghiceanu, în „Bul. Com. Mon. Ist.“, V, p. 184.

<sup>1</sup> Ca și cea de la Stănișoara, pisania de la Turnu a fost publicată de d. V. Drăghiceanu în *Bulet. Com. Mon. Ist.*, V, p. 184.



1859. Ion Tâmplariu din Păușa a făcut scândurile pentru icoanele împărătești.

*În peșteră :*

Păharnicu Ioan Budeșteanu, Nicolae Socolescu, pitar Costandin Zălean, pitar Ioan Condescu, Sandu Piteștean, Maria Ticveanca, Sardariu Ioan

Delean, Ioana Deleanu. Anul 1843, Sept. 3 (?).

Un foc iscat în noaptea de 6 spre 7 Februar 1932, lângă arhondarie, a nimicit chiliile de pe latura de Nord, începând cu clopotița : a ars acoperișul bisericii și bucătăria de dincolo de părau. N'au rămas în picioare decât chiliile mai isolate și casa episcopului Timuș, singura învelită cu tablă.

## UN TROPAR AL PREA-CUVIOSULUI NICODIM.

DE AL. BĂRCĂCILĂ.

În țara muntoasă a Hațegului, plină nu numai de monumentele începuturilor noastre de neam daco-roman, de cetăți medievale și castele ale potentatilor, dar, pretutindeni, și de impresionante urme ale unei vechi și intense vieți religioase, dărâmată sau acoperită de urâte lupte, la 3 km. de Râul-de-Mori, unde vedem triste ruine ale mănăstirii, cu vechi picturi bizantine, de supt Cetatea Colțului, călătorul, poposind pe stânga Râului Mare, în satul Ostrovel-Mare, trebuie să zăbovească în ograda bisericii Pogorârea Sf. Duh, îngrădită în întregime cu monumente romane. Acolo, după ce te uiți cu durere la frumoasa pictură a Fecioarei cu pruncul în brațe, cu fețele mutilate, zugrăvită pe boltitura intrării apusene, căutând în cărțile vechi dai de o *Psaltire* tipărită în Mitropolia Blajului la 1764, având pe primele două foi (a treia este ruptă) următoarea notă cirilică a unui călugăr cărturar și distins caligraf:

„Troparul prea-cuviosului părintelui nostru Nicodim. Glas I.

„Celui ce au răsărit din Fecioară, mai marelui păstorilor, ca o oae au urmat de turmă părintele nostru Nicodim. Cu postul, cu privigherea și cu rugăciunea te-ai făcut lucrătoriu sfințit de ceale cerești, tămăduind sufletele celorlă ce aleargă la tine. Pentru aceasta strigăm: Mărire celui ce te-au proslăvit pre tine; mărire celui ce țe-au dat ție putere; mărire celui ce au dat prin [tine] îndreptarea“.

„Condac. Glas 8.

„Ca cel împreună următoriu Sfinților și ca pre un părinte mai mare, toată lavra cu credință te cinstește pre tine, sfințite Nicodime; pre carea cu rugăciuni tale păzește-o, fericite, nebiruită de toate nevoile și neclătită, ca un cuvios și pururea slăvit.  
Parthenie Monah“.

La sfârșitul acestei Psaltiri este însemnarea :

„Această psaltire au fost ă proprietatea lui Partenie Popovici, fost ă paroh ă gr. cth. în Ostrovel ă, însă de la anul ă 1874 au trecut în proprietatea lui Ștefan ă Bojin ă, învățatori și cantore în Ostrovel ă. — Ostrovel, în 6 October 1877“.

\*

Ostrovelul, ceva mai sus de Ostrovel Mare, pe malul drept al Râului Mare, este o cătună cu biserică proprie a Râului-de-Mori, comună care, pe lângă biserica de lângă curtea contelui Kendeffy, are ceva mai sus, pe Râușor, la ieșirea acestuia din Valea Stâncoasă ce coboară din masivul Retezatului, în cătuna Gureni, mănăstirea ruinată de supt Cetatea Colțului, cu resturile uneia din cele mai frumoase și vechi picturi bizantine. Înainte de învățătorul cantor Șt. Bojin din 1874 și înainte de parohul greco-catolic Partenie Popovici din Ostrovel, în vremuri când ortodoxia cu frumoasă tradiție de pictură și scriere națională nu fusese stânsă în acest Ținut, Psaltirea noastră va fi fost carte de slujbă, fie la mănăstirea din Gureni, intru cât „parohia Ostrovel-Gureni, înființată (ca parohie greco-catolică) la 1700, probabil la 1760 a părăsit Unirea, căci în conscripția din 1765 nu mai e cură“<sup>1</sup>, fie chiar la mănăstirea, fiică a Tismanei, din Prislopul Silvașului, unde, cu toată dărâmarea și focul cu care a fost nimicită din porunca generalului Buccow, în 1762, mai rămân călugări „defecționați“<sup>2</sup>. Monahul Partenie, care scrie această cântare de proslăvire a fericitului Nicodim, face parte din falanga de călugări apărători ai ortodoxiei, din care a ieșit în aceiași epocă și autorul „Plângerii Sfintei Mănăstiri a Silvașului din eparhia Hațegului“<sup>3</sup>.

După troparul de mai sus, cu scriere mai puțin meșteșugită. urmează : „Rânduiala cum ă să cade a ceti psaltirea“, cu amănunte rituale<sup>4</sup>.

<sup>1</sup> V. Diecesa Lugojului, *Șematism Istoric*, Lugoj 1905.

<sup>2</sup> *Ibid.*, pp. 467-81.

<sup>3</sup> *Ibid.*

<sup>4</sup> Mulțămesc părintelui paroh Marcu Bora, din Ostrovel-Mare, care mi-a înlesnit cercetarea cărților din biserică.

<sup>1</sup> De sigur Iane Liptcanul, al doilea ctitor.

## MĂNĂSTIREA TISĂULUI

DE VIRG. DRĂGHICEANU.

Cu prilejul săpăturilor ce le-am făcut la Buda, urmărind tradiția lăcașurilor Doamnei Neaga, soția lui Mihnea, am descoperit în cheile Tisăului temeliile vechii biserici și am afirmat că e făcută de ascendenții Doamnei Neaga.

Cercetând notele mele, am găsit următoarele știri asupra bisericii, care confirmă în totul tradiția.

În actele Mănăstirii Argeșului (istorice) se află documentul lui Alexandru-Vodă din 1568, Sept., prin care se întărește „satul și ocina de la Văleni și Năeni și Nișcov, și la Pulat, Măgului, Codrești, Frecați, foste ale lui Ivănuș Dvornic și jupănesei Stanca ce le închină Mănăstirii Tisăului”

În documentele Argeșului p. L an, 1656, se află documentul lui Constantin Șerban-Vodă dat Epis-

copiei Buzăului, prin care confirmă închinarea mănăstirii Tisăului Episcopiei, întru cât „această mănăstire e zidită din temelie de Ivăniș Vornic și jupăneasa Neaga Vorniceasa și închinată Episcopii de Mitrea Vel Dvornic și jupăneasa Neaga ot predanie Alexandru-Vodă, pe timpul Episcopului Luca”.

Neaga Vorniceasa era sora lui Vlaicu Clucerul, socrul lui Mihnea, căsătorită cu Mitrea Vornicul. Stanca din primul document era, cum se pare, tot sora lui Vlaicu.

Rămâne de explicat cine era Ivăniș Vornicul, al cărui nume samănă cu cel de pe piatra din Buda: Ivan Postelnicul, mort în 1592–1593, care nu putea fi fiul acestuia.