

## I.

## CASA ȘI BISERICA DIN PLOEȘTIORI

Ploeștii, vechiul sat al urmașilor „moșului” Ploe, punctul de plecare al expediției ardelenne a lui Mihai Viteazul, n'a fost odinioară pe locul pe care-l ocupă azi. Cel mai bun cunoscător al trecutului acestui oraș, d. Zagoriț, a căutat s'o arăte.

Ploeștiorii se află pe locul vechii așezări. Și el păstrează din fericire, transformată numai în ce privește frontonul, balconul frances ca în lașul de la Copou, ferestrele acum larg deschise, în casa d-lui Obrocea, o veche și mare locuință boierească.

Până la presintarea planului de distribuție interioară pe care, de mult, l-a promis d. arhitect Socolescu, pre-

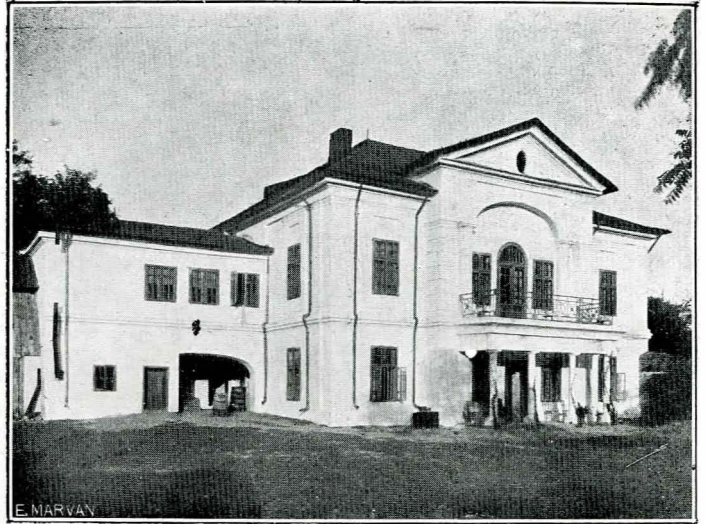


Fig. 1. — Casa din Ploeștiori.



Fig. 2. — Casa din Ploeștiori, cu colóanele porții.





Fig. 3. — Ploeștiuri : bolțile pivniței.

sintăm aici o vedere a fațadei actuale (fig. 1), luată și pe partea unde apar stâlpii, de

model secol. al XVIII-lea, ai porții și rămășițele unei bucătării cu cuptorul de o arhaică formă (fig. 2). Mai ales sânt foarte interesante formidabilele bolți ale pivniței (fig. 3).

\* \* \*



Fig. 4. — Biserica din Ploeștiuri.

Alături e bisericuța, de o modestă alcătuire arhitectonică, având sus deasupra brâului medalioane, iar jos lungi firide (fig. 4). Acoperită cu o ignobilă tencuială, hidos zugrăvită, care din fericire se deghioacă la orice atingere, ea prezintă astăzi numai o catapeteasmă de zid cu urme de bună pictură, dar de jur împrejur, și mai ales sus în medalioane, sfinți în șterse colori delicate, care arată o bună epocă din secolul al XVII-lea (fig. 5). E păcat că, izbutind a găsi și chipurile, mari, frumoase, ale ctitorilor, a trebuit să constat că a căzut tocmai partea din zid pe care era numele lor.



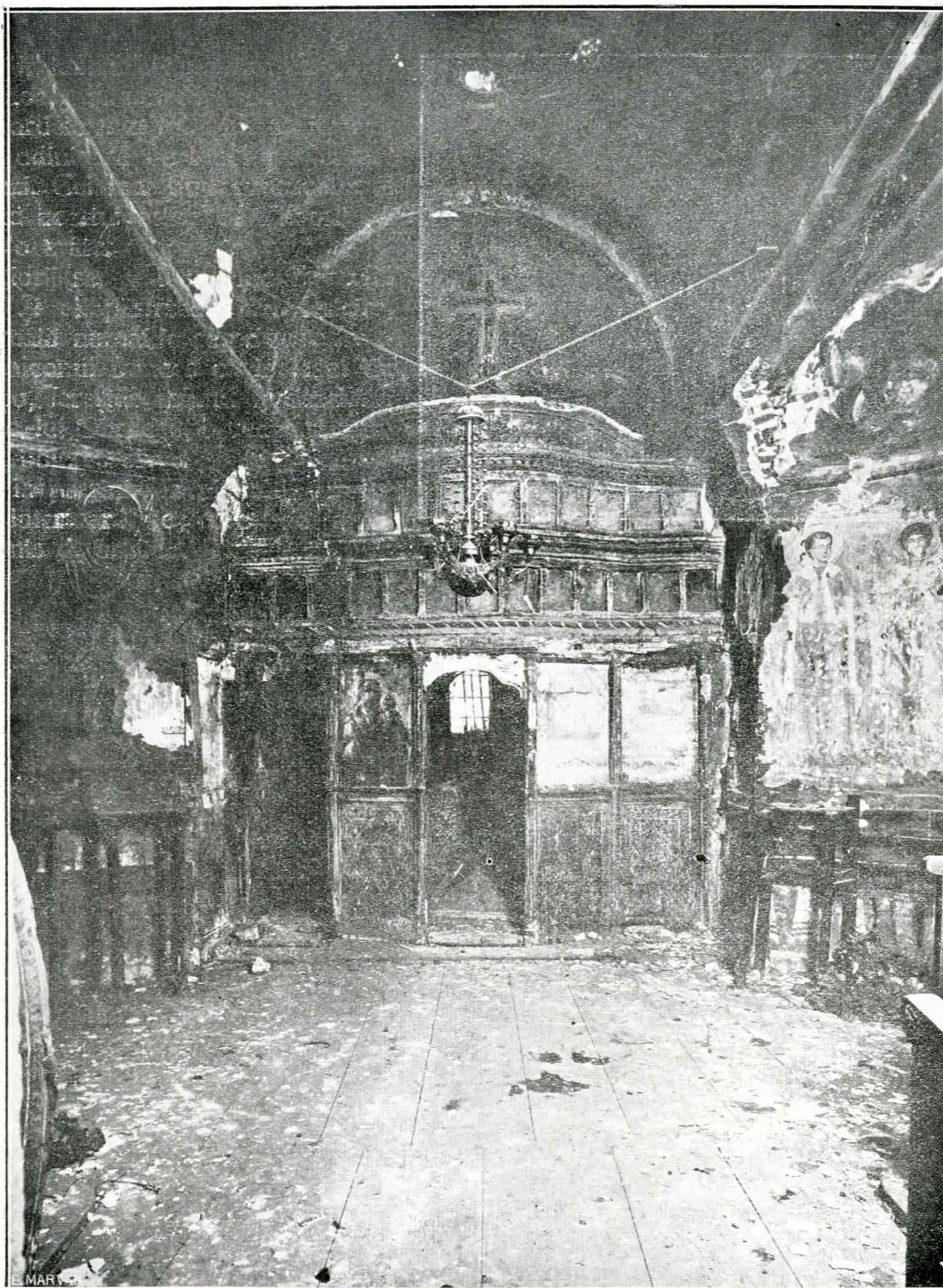


Fig. 5. — Biserica din Ploești: interiorul.