

GENERALITĂȚI ASUPRA PREISTORIEI OLTENIEI ȘI ANGRENAREA EI ÎN PROBLEMELE EUROPEI CENTRALE ȘI SUD-ESTICE

DE D. BERCIU.

—o—

Studiul de față este în bună parte comunica-rea noastră ținută la al VII-lea Congres Internațional al Științelor Istorice de la Varșovia (August 1933), *Bref aperçu sur la préhistoire de l'Olténie à la lumière de nouvelles découvertes*. Un foarte scurt resumat al acestei comunicări a apărut în ultimul număr al acestei reviste.

De data aceasta, am adăugat noi lămuriri, precum și aparatul științific necesar unor asemenea studii.

* * *

Mulțămă mișcării științifice a cercului de odinioară din Târgul-Jiului, a celui din Turnul-Severin și Craiova, datele referitoare la trecutul, mai mult sau mai puțin îndepărtat, al Olteniei au sporit continuu. Muzeul Național de Antichități din București, sub conducerea d-lui profesor I. Andrieșescu, a dat tot sprijinul moral și material. Alături de preocupările micilor nuclee de activitate regională, d. I. Andrieșescu, ajutat de colaboratorii d-sale de la Muzeu, a intervenit de repetate ori în Oltenia.

Chiar după primele săpături metodice, întreprinse de către d. prof. I. Andrieșescu la Sălcuța (Dolj), în 1916, 1919 și 1920 se întrevedea *bogăția, varietatea și caracterul specific*¹ sub înfățișarea cărora se prezintă Oltenia de-alungul vremurilor preistorice, de altfel ca și în cele ulterioare, istorice. Oltenia a avut totdeauna o înfățișare cu totul alta în cadrul Daciei, așa precum se prezintă și în zilele noastre, prin firea oamenilor ei, de un pronunțat regionalism activ, care nu intră de loc în contradicție cu marea unitate națională, ci, din contra, vine s'o sporească, așa precum sublinia d. prof. N. Iorga, într-o conferință de la Craiova.

¹ I. Andrieșescu, *Din preistoria Olteniei*. Extras din „*Lui N. Iorga — Omagiu*“, 1921. Cf. D. Berciu, *Cercetări și descoperiri nouă în Mehedinți*. Extras din *Arhivele Olteniei*, n-le 65-6, p. 3.

Săpăturile de la Sălcuța, — la care s'au adăos tot alte și alte descoperiri fortuite, — puteau îngădui o privire generală asupra preistoriei Olteniei, dar cadrul problemelor s'a lărgit mult abia în urma ultimelor săpături arheologice, efectuate în diferite puncte ale Olteniei.

În lumina acestor cercetări se vor proiecta cele ce urmează.

* * *

Materialul care exista mai înainte în Museele și colecțiile noastre regionale, precum și acela pe care l-au dat la iveală recentele săpături de la Ostrovul Corbului¹, și Ostrovul Simian², ne dau posibilitatea de a distinge în neoliticul și eneoliticul Olteniei două faze bine distincte între ele, dacă le privim sub unghiul *îndreptării istorice*, iar, pentru a înțelege mai bine sensul istoric al timpurilor care au precedat istoria propriu-zisă, e necesar să ținem samă de diversele influențe care s'au exercitat în Oltenia, mai mult sau mai puțin active, venite concomitent sau în diferite răstimpuri, distanțate între ele, fiindcă sub aceste influențe se văd mai clar mișcările de semănții și populații, precum și orientările culturale dintr'un moment dat ale provinciei noastre.

Din punctul acesta de vedere deosebim în epoca neo- și eneolitică a Olteniei o primă fază, care cuprinde două tipuri de civilizații: civilizația *de tip Turdaș* și cea de *tip Sălcuța*³.

Primul tip (Turdaș—Vinča) se așează cronologic la începutul neoliticului nostru local din jurul anului 5000 d. Chr. și până către începutul celei de a două jumătăți a mileniului al III-lea d. Chr., ca și în Banat și Transilvania. Observațiile stratigrafice de la Ostrovul Corbului au dus

¹ Săpături făcute de *Institutul de arheologie olteană* în 1933, sub conducerea Ploșșor-Nestor-Berciu.

² Săpăturile Bărcăcilă-Berciu (1933).

³ În acest scurt expozit nu va fi vorba de paleoliticul și neoliticul Olteniei, de oare ce d. C. Nicolăescu-Ploșșor a vorbit tocmai despre aceste lucruri în ședința precedentă.

la constatarea că stratul Turdaș este primul în succesiunea civilizațiilor ulterioare. Chiar în stadiul de față al cercetărilor se poate vorbi de existența a trei faze deosebitoare ale civilizației Turdaș (I, II, III), așa cum ele s'au întâlnit în regiunile imediat învecinate cu Oltenia¹.

Oltenia din vremea aceasta se orientează culturalicește spre civilizațiile lumii mediteraneene, ale Egiptului „predinastic” și spre Asia Mică (Troia I—II).

În stratul Turdaș de la Ostrovul Corbului s'a descoperit o serie ceramică dată cu culoare roșie (*red-slipped-ware*), lut negru, stratele superficiale portocalii, ornamentate în incisii (fig. 1, 1-3), pentru prima dată semnalată în inventariul arheologic al acestei civilizații din cuprinsul Olteniei.

O apariție similară am descoperit-o la Ostrovul Șimian, în stratul civilizației de tip Coțofeni, care, cronologiceste, vine mai târziu decât Turdaș, pe care îl lasă în urmă cu o bună bucată de timp. Faptul acesta are în sine o oarecare importanță, fiindcă el ni sugerează o problemă nouă, care trebuie de sigur urmărită în studiile viitoare: există vre-o relație între aceste două civilizații, de și ca vreme sânt distanțate între ele? Și, dacă există, în ce sens se poate urmări?

Civilizația de tip Turdaș este acoperită, stratigraficește, de civilizația de tip Sălcuța (a se vedea stratigrafia de la Ostrovul Corbului, 1933²).

Această civilizație, considerată de obicei ca o variantă a celei de tip Gumelnița din câmpia Munteniei, are în sine destule elemente caracteristice pentru a fi considerată ca *independentă*, ca o civilizație de sine stătătoare. Trebuie deci tratată ca atare. Ea nu are decât afinități, — de altfel! destul de vizibile —, cu prima fasă a tipului

gumelnițean (ex. ceramica grafitată și formele respective).

Legăturile culturale ale civilizației Sălcuța cu Troia II mai ales sânt foarte strânse (fig. 4, 1). Ea este în intensă relațiune cu Sudul tesalian, helladic și cicladic vechiu. S'a vorbit mult de relațiile civilizației Gumelnița (=Sălcuța) cu Tesalia; s'au găsit paralele sugestive, dar descoperirea noastră, foarte recentă, a unei ceramici pictate (Ostrovul Șimian), care aparține stratului Sălcuța, atât după tehnica și forma raselor, cât și după condițiunile descoperirii, pare a confirma mai puternic această părere. (Materialul fiind încă ne-

studiat, dăm aceasta ca o simplă sugestie, culeasă pe șantier.) Nu este vorba de o ceramică în toate privințele similară celei cucuteniene; ea nu mai amintește de asemenea nici ceramica *dată cu roșu și alb*, cunoscută din săpăturile d-lui I. Andrieșescu la Sălcuța și devenită relativ destul de frecventă în ultimele noastre săpături, ci ea constituie un pas mai departe în progresul tehnicii picturii. Ea e pictată cu roșu, într-o manieră foarte apropiată de veritabila ceramică pictată.

Figurinele de la Hierakopolis (Museul din Berlin), prezentate în ședința precedentă de

d. VI. Dumitrescu și comparate cu cele de la Feleșeni (Moldova) și Sălcuța¹, dovedesc, pe de altă parte, — după cât se pare —, că această civilizație a noastră locală ar fi întreținut de asemenea legături și cu Egiptul.

De altfel, asemenea figurine zoomorfe din granit negru cu puncte albe s'au găsit și în două puncte din Transilvania, în mediul aceleiași ceramici pictate de tip Cucuteni. I. Nestor, oprindu-se asupra acestor figurine, se gândește, în ceea ce privește originea lor, la Orient, dar el găsește cele mai perfecte analogii în sculpturile baltice,

¹ Publicate de d. I. Andrieșescu, *Des survivances paléolithiques dans le milieu de la Dacie*, 1929, pl. III și IV.

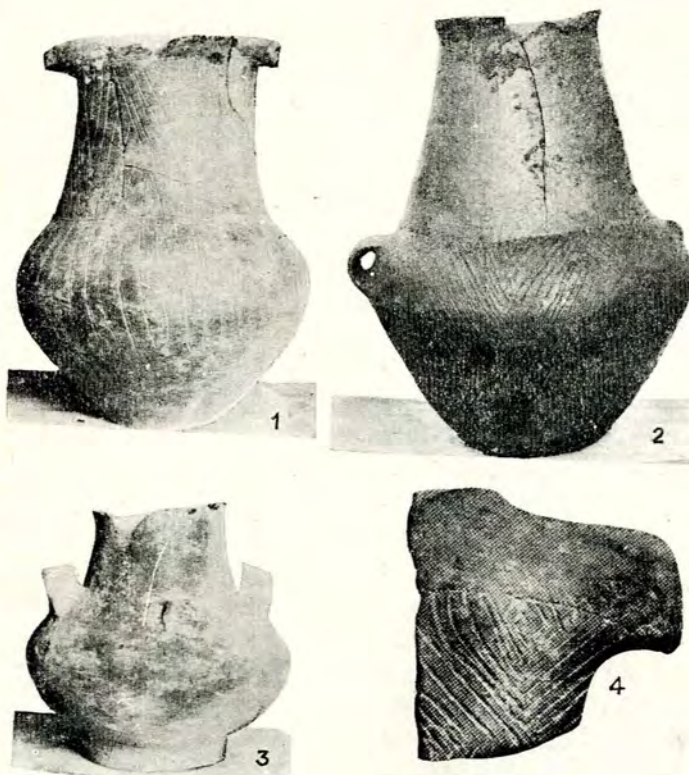


Fig. 1. — Civilizația de tip Turdaș.
No. 1-4, Ostrovul Corbului; No. 1-3, red slipped ware.

¹ V. de asemenea materialele de la Hinova-Mehedinți.

² Săpăturile Bărcăcilă-Berciu; Museul Regiunii Porților de Fier, Turnul-Severin.

care vor fi servit ca *sceptre*, întocmai ca acelea de la Sălcuța și Fedeleșeni¹.

Civilizația Sălcuța urmează imediat pe cea de tip Turdaș. Luând în considerare toate analogiile oferite de civilizația Gumelnița și datele ei cronologice, se poate socoti începutul civilizației Sălcuța în a doua jumătate a mileniului al III-lea a. Chr.

Pentru securea de cupru găsită la Vidra (Ilfov), în stratul civilizației Gumelnița A (=Sălcuța), asemănătoare cu cea de lut de la Cucuteni² și datată prin securea de bronz de la Chamaezi (Creta), care este pusă de A. Evans în minoianul mijlociu Ib, 2000-1900 a. Chr.³, ar putea fi sugerată ca *terminus ad quem* pentru civilizația Sălcuța, dar lama de bărbierit, găsită de noi în stratul Sălcuța de la Ostrovul Șimian⁴, ne îndeamnă a scobori această dată cel puțin cu un secol sau două, de oare ce formele similare ale Sudului apar mai târziu.

Pe de altă parte, o altă ordine de fapte ne duce la aceiași constatare. Stratigrafia succesiunii civilizațiilor în timp ni arată că după civilizația Sălcuța urmează cea de tip Coțofeni, al cărei început nu-l putem pune în preajma anului 1900 a. Chr., ci mai târziu. Această dată poate fi bună pentru Gumelnița, dar nu și pentru Oltenia, fiindcă nu trebuie să uităm că fiecare provincie are cronologia sa relativă și absolută pentru civilizațiile sale.

S'a atribuit civilizației Gumelnița, precum și celor afiliate ei, o origine mediteraneană. Săpăturile noastre foarte recente de la Petru Rareș (Vlașca) par a confirma această ipotesă, aducând în același timp în discuțiune, pentru prima dată la noi într'un mod concret, chestiunea raportului dintre civilizația Gumelnița și cea de tip Boian, — cel mai vechiu neolitic pe care îl cunoaștem până acum în câmpia munteană —, care pare a arăta o legătură *organică* între aceste două civilizații. Aceasta ne face să credem mai degrabă într'o unitate culturală care a existat în aceste regiuni decât să fim adepții unei origini *pur mediteraniene*. În cadrul acestei unități sânt apariții cu accente de particularism, care duc, prin evoluție, la crearea unei civilizații cu totul independente, — cum este Sălcuța, dar ale cărei fire intime cu unitatea cea mare sânt ușor de sesizat.

Schimbările de bunuri culturale între două civilizații oarecare, — sau chiar schimburi etnice într'o oarecare măsură —, nu pot să ducă numai decât la prejudicieri asupra originii civilizației de care este vorba.

* * *

În răstimpul primei faze a epocii de piatră, Oltenia a suferit puternice influențe ale Sudului mai mult sau mai puțin îndepărtat, dar forțele sale locale n'au fost de loc paralizate: ele au creat forme noi și independente.

Se constată același lucru și în a doua fază — *Steinkupferzeit, Kupferzeit*, — când provincia noastră intră în sfera influențelor „*nordice*“.

Civilizația de *tip Coțofeni*, — după localitatea cu același nume din județul Dolj, — pune în preistoria locală problema destul de complexă a influențelor civilizațiilor așa-zise „*nordice*“, încă neclarificate.

Această civilizație nu poate fi determinată în Transilvania, așa cum a încercat H. Reinerth acum câțiva ani¹, fiindcă ea nu se prezintă *cu trăsăturile ei caracteristice* decât în Oltenia, teritoriul ei de preferință; în Transilvania și în Banat noi nu găsim în realitate decât *variante* ale ei.

Legăturile civilizației Coțofeni cu regiunile central-europene sânt evidente.

Se mai poate vorbi încă de analogii luate din lumea egeiană și helladică, însă elementele „*nordice*“ sânt acelea care predomină în această civilizație, care, ca teritoriu, nu cunoaște până acum altul la stânga Oltului.

Cu civilizația de *tip Glina III* (după al III-lea strat de civilizație de la Glina, în jurul Bucureștilor), caracteristică prin ornamentele sale în găuri-butoni, așezate sub buza vasului, Oltenia intră în epoca de bronz. Glina III, tot de caracter „*nordic*“ sau, mai bine zis, „*centrul-european*“, probabil în parte contemporană cu civilizația Coțofeni. Cu ea încep simptomele unei noi vremi. Se descoperiseră metalele. Lumea intrase într'un nou ritm de viață, mult mai accelerat decât cel anterior. Purtătorii civilizației Glina III cunosc din bielsug arama și-și au o întreagă industrie a ei. În curând se ajunge și la descoperirea aliajului de bronz. Glina III acopere, ca vreme, și prima perioadă a epocii de bronz, care se va desfășura în cadrul mileniului al II-lea a. lui Chr.²

¹ I. Nestor, *Der Stand der vorgeschichtlichen Forschungen in Rumänien*, 1933, pp. 45-7.

² H. Schmidt, *Cucuteni*, 1932, pl. 35, fig. 25 și fig. 19 a.

³ A. Evans, *The Palace of Minos*, I, 1921, p. 294, fig. 141 c.

⁴ Muzeul din Turnul-Severin.

¹ H. Reinerth, *Siebenbürgen als nordisches Kulturland der jüngeren Steinzeit*, in *Mannus*. VII. *Ergänzungsband*, 1929, pp. 189-99.

² A se vedea și D. Berciu, *Civilizația Glina III în Oltenia; Memoriile Institutului de arheologie olteană*, XXI. Zăcămintele de cupru de la Baia-de-Aramă (Mehe-

Glina III îmbrățișează ca anexe a doua parte a Danubianului III (Childe) și ajunge până în faza a doua a epocii de bronz (Reinecke).

* * *

Abia cu săpăturile din ultimii doi ani de zile Oltenia a devenit punctul de plecare și de general interes în ceea ce privește epoca de bronz în preistoria românească. Cercetările de aici au dus la precisarea unor probleme neclare încă până atunci, precum și la concluzii de ordin istoric.

Gropile cu material din epoca de bronz descoperite în diferite puncte și mai ales în bogatele câmpuri de urne, ca acelea de la Balta Verde, Ostrovul Corbului, Ostrovul Mare, Gârla Mare, Salcia (toate în județul Mehedinți) și Plosca (Doli), au dat o ceramică foarte caracteristică, ale cărei determinări cronologice se pot fixa din epoca mijlocie a bronzului și până în epoca târzie a aceleiași vremi, relevându-ni deasemenea pentru prima dată la noi și punctul de *sudură* între ultimele trepte ale epocii de bronz și primele faze ale celei d'întăiu epoci a fierului: Hallstatt-ul.

În felul acesta, tot răstimpul de la începuturile bronzului, care, în Oltenia, deocamdată, este reprezentat prin civilizația de tip Glina III, și până în jurul anului 1.000 d. Chr., este umplut cu o civilizație ale cărei afinități stilistice le găsim în grupa ceramică „pannonică” a lui G. Childe (tip Szeremle) și care prezintă strânse legături organice cu grupa Vattina-Vârșet în concepția Menghin-Pârvan. Ceramica noastră extinde cercul de civilizație cunoscut mai de mult de la Vattina, Dubovac, Klicevac și asupra Olteniei, de-a lungul Dunării până către Jiul. Din studiul acestei ceramice se va putea clarifica și complexul Vattina, încă nelămurit.

Cele două rituri de înmormântare: înhumarea și incinerarea, se întâlnesc de o potrivă, dar cel d'întăiu, mult mai puțin reprezentat prin insepse condițiunile stratigrafice de descoperire, dove-

dește o vreme mai veche a purtătorilor acestei civilizații, când ritul străvechiu, încă din neolitic, al îngropării corpului nu se părăsise încă pe deplin pentru a fi înlocuit cu altul mai nou, al arderii corpului peritor și depunerea cenușii în urne funerare, frumos ornamentate, alături de care erau așezate de asemenea vase adiacente și idoli de lut, represintarea plastică a gândului religios.

Diferitele stadii evolutive ale acestei civilizații ajung până în faza ultimă a epocii de bronz a cronologiei lui P. Reinecke (Bronz D = Hallstatt A¹, când trece pe nesimțite — *printr'o evoluție locală* — la formele civilizației hallstattiene dacice.

Se cuvine a numi această ceramică a epocii de bronz: *tip Gârla Mare*, fiindcă aceasta e localitatea unde s'au descoperit primele materiale, și cunoscute cele d'întăiu în bibliografia arheologică, prin publicațiile lui L. Franz².

Acest tip de civilizație face parte dintr'un mare



Fig. 2. — Ceramică hallstattiană locală, daco-getică (Vârtop și Ploșșor-Dolj).

complex sau mare unitate de cultură a epocii de bronz, care acopere Banatul românesc și sârbesc, Nord-Vestul Serbiei și Oltenia-de-Sud până spre valea Jiului.

* * *

Descoperirile care preced imediat venirea Sciștilor în regiunile noastre deschid largi perspective preistoriei Daciei și Sud-Estului european, aducând protoistoriei acestor regiuni noi baze de orientare, altfel de cum se puteau cunoaște acum cincișase ani.

Cercetările din județul Dolj (la Vârtop și Ploșșor) au dus la descoperirea unei serii de morminte tumulare de incinerare, alături de care se întind așezările în formă de tumuli mici, plați, cu urme de colibe și material ceramic similar celui scos

¹ D. Berciu, *Un vas din epoca târzie de bronz*, 1934; *Mem. Inst. de Arh. Ol.*, XX.

² L. Franz, *Vorgeschichtliche Funde aus Rumänien*, în *Prähist. Zeitschr.*, Viena, 1922, p. 89 și urm.

dinți) vor fi fost de timpuriu cercetate. Ele au servit de asemenea și turnătorilor ulterioare din stânga Oltului (v. depositul de la Sinaia și Predeal; I. Andrieșescu, *Asupra epocii de bronz în România*, 1915). Același cupru va fi servit probabil și la depositul de la Ostrovul Corbului (securi de tip Baniabie, o secură plată și mai multe securi-miniaturi.

din tumulii-morminte. Săpăturile de la Balta Verde (Mehedinți) au dat la iveală aceeași specie ceramică de culoare neagră sau brună-neagră, lustruită negru, ornamentată cu caneluri, mai înguste sau mai largi, uneori cu arcade pe gâtul urnelor sau în interiorul vaselor mici. Forma caracteristică este a urnei bitrunchiconice.

Această specie ceramică nu rămâne izolată numai în Oltenia. În ultima noastră călătorie de studii am putut-o urmări mai în toate Museele din Transilvania¹. Se întâlnește în câmpia munteană, în civilizația de tip Bordeiu-Herestrău. I. Nestor vede în ceramica din Oltenia o variantă a acestei civilizații din jurul Bucureștilor și o pune de asemenea în legătură cu civilizația „Zolnichi” din Rusia sudică².

Cu ocazia Congresului Internațional al Științelor Istorice ținut la Varșovia, am putut vedea materialele galițiene descoperite la Nowosiółka, Lostiukowa și Holihvady (ambele în cercul Zalesczyk), pe care cercetătorii — dd. T. Sulimirski și J. Pastarnak — au binevoit să mi le puie la dispoziție. Aceste produse ceramice sânt cu totul similare celor din Oltenia. La un loc cu ele s'a găsit și o fibulă de tip Peschiera, care datează întreg complexul descoperit în faza A sau B a Hallstattului³.

Răspindirea unor asemenea apariții, ale căror elemente fundamentale rămân comune, de și înfățișările pe care le ieau în diferite regiuni vor duce, natural, la variante, ni pune în față o *unitate de civilizație* care se întinde peste România de astăzi și ținuturile galițiene, spre care populațiile din Dacia s'au revărsat în toate vremurile de intensă prosperitate, presintând strânse analogii cu Sudul Rusiei.

Visiunea istorică a unei mari unități de civilizație, care e în legătură cu o altă de ordin geografic și etnic, satisface chiar spiritele cele mai exigente. Într'adevăr, dacă ținem samă de anumite realități istorico-arheologice, vom ajunge pe această cale la concluzii cu totul noi. Purtătorii civilizației „Zolnichi” din Rusia meridională sânt Cimerienii, rude de-ale Tracilor. Ei mențin încă legături și schimburi culturale cu Dacia și Ungaria, până departe în Europa centrală⁴, a primei epoci de fier. Împinși din spre Răsărit de

către Sciții năvălitori, ei se revarsă în parte peste populațiile de la Vestul Nistrului și introduc odată cu ei și unele elemente orientale, caucasice și greco-geometrice⁵, dar aceste elemente noi găsesc Dacia trecută mai de mult la Hallstatt. Înrudirea civilizației hallstattiene din Dacia cu cea din Sudul Rusiei și apoi aportul etnic ce l-ar fi adus Cimerienii, — după deplasările lor —, băștinașilor din ținuturile Daciei au determinat pe Nestor să socotească această civilizație de la noi ca *traco-cimeriană*, denumire utilizată și de noi supt sugestiile autorului citat⁶. Nu trebuie însă să se piardă din vedere că tradițiile anterioare ale epocii bronzului carpato-dunărean supraviețuiesc în noua civilizație creată, iar trecerea spre aceste noi forme se face printr-o evoluție lentă, locală, fără intermediul hotărâtor, — cultural sau etnic —, al Cimerienilor. E un fir neîntrerupt de viață a băștinașilor ce duce la aparițiile acestei ceramice, care pun pentru prima dată problema *Hallstattului dacic, local*, nici *traco-cimerian* și nici *scitic*, după cum îl văzuse pe vremuri V. Pârvan. Astfel, concepția d-lui prof. I. Andrieșescu despre *tracismul* și *continuitatea* în limitele geografice ale Daciei câștigă alte și sigure exemplificări.

Ceramica hallstattiană dacică din Oltenia acopere tot răstimpul de la începutul Hallstattului (în jurul anului 1000 a. Chr.) și până către faza C și D a acestei vremi, după cronologia lui P. Reinecke (ca. 600 a. Chr.).

Bronzurile din mormântul de incinerare din tumulul 2 de la Balta Verde (Mehedinți) (fig. 3), care au legături strânse cu lumea central-europeană (v. Kis-Köszeg din Ungaria⁷ și Stillfried în Austria⁸), dar nu sânt străine nici de aparițiile cunoscute din Dacia (Dealul Cocoșului-Aiud⁹ și Cipău¹⁰), se datează în faza D sau C-D a Hallstattului, intrind, — după cât se pare —, în același cerc de civilizație hallstattiană locală de care am vorbit mai sus¹¹.

¹ I. Nestor, *Ein thrako kimmerischer Goldfund aus Rumänien*, în *Eurasia Septentrionalis Antiqua*, IX, 1934.

² Vezi *Revista Istorică*, anul XX, 1-3, 1934, p. 43.

³ P. Reinecke, în *Mainzer Zeitschrift*, II, 1907, pp. 42-4, fig. 5 și 6.

⁴ K. Willvonseder, *Ein Depotfund aus Stillfried*, în *Wiener Präh. Zeitschr.*, XIX, 1932, p. 25 și urm. și p. 1.

⁵ *Arch. Ért.*, XVII, 1897, p. 65, și V. Pârvan, *Getica*, fig. 244.

⁶ *Arch. Ért.*, XXIX, 1909, p. 166 și V. Pârvan, *o. c.*, fig. 260.

⁷ D. Berciu, *Ein hallstädtisches Brandgrab aus Balta Verde (Rumänien)*, în *Eurasia Septentrionalis Antiqua*, IX, 1934. Același, *Un mormânt tumular din prima epocă de fier*, în *Memoriile Instiț. de Arh. Olt.*, XXII, 1934.

¹ D. Berciu, *Cercetări*, p. 10, nota 40.

² I. Nestor, *Der Stand*, pp. 111 și 112, cu nota 453-a.

³ Materiale la Muzeul ucrainian și Universitatea din Liov. Ceramică similară e și la Horodnica. Civilizația Visocko, socotită ca lusaciană, are aceeași ceramică hallstattiană neagră-brună.

⁴ I. Nestor, *o. c.*

Acest complex de civilizație se menține în Dacia, urmând calea normală a evoluției sale, până la venirea Sciților, cari, — dacă ținem samă de datarea tumulului 2 de la Balta Verde (în jurul anului 600 și chiar după) —, vor fi pus stăpânire pe regiunile noastre abia către secolul VI-lea a. Chr. Așa, cunoscutele morminte „scitice” din Transilvania nu ni oferă decât o ceramică „degenerată” a civilizației amintite¹.

* * *

Sosirea în regiunile noastre a Sciților, a căror prezență este bogat documentată în Oltenia, dă la noi, — ca și aiurea —, o nouă impulsivitate artistică de caracter oriental. După noile studii și cercetări, problema Sciților din Dacia trebuie reluată și verificată. Stăpânirea lor pare a fi fost mai scurtă decât se crezuse o vreme și n'a constituit o „calamitate”.

Antichitățile scitice din Oltenia — cunoscute arheologilor — nu vor mai fi menționate în expunerea noastră sumară, la capitalul respectiv. E de ajuns a aminti numai tezaurul de argint aurit de la Craiova, publicat după războiul de H. Schmidt² și datat de el, ca și de Rostovzeff³, în jurul anului 300 a. Chr. Rythonul de argint aurit de la Poroina (Mehedinți)⁴ este socotit de Rostovzeff ca târziu scitic⁵.

Din cauza precisării Hallstattului local, prescitic, înseși mărturiile scitice sufăr o răstrângere a datării lor, în sensul unei apropieri, ca vreme, de noi, ceea ce este semnificativ din punct de vedere istoric și reclamă o nouă revizuire a datelor referitoare la Sciți.

* * *

Stăpânitorii sciți se topesc în curând, asimilați de masa indigenilor. Cu puțin timp înainte de sosirea Celților în ținuturile noastre, din regiunile ilirice se infiltrează lent, scoborind pe Dunăre în jos, pe insulele ei și malurile oltene, și chiar către interiorul Olteniei, o populație ilirică, paș-

nică, fiind împinsă spre Răsărit de către mișcările celtice începute din secolul al V-lea a. Chr. În felul acesta se poate explica prezența unui *strat de civilizație ilirică*, bine ilustrată în câteva locuri din Oltenia, începând cu Gruia¹ și Balta Verde². Aceste *enclave etnice*, alogene, vor peri răpede, ca și Sciții, în marea mulțime a băștinașilor.

* * *

Frecvența și bogăția rămășițelor celtice în Oltenia ni pun în altă lumină problema Celților. S'au descoperit aici tesaururi monetare, arme și multe morminte de incinerare, cu inventariul caracteristic al luptătorului (v. săpăturile de la Corlate-Dolj, Ostrovul Corbului³).

Răspândirea antichităților celtice ni arată că Celții nu s'au mulțumit numai cu valea Dunării



Fig. 3. — Bronzuri găsite în tumulul 2 (Hallstatt D) de la Balta Verde.

și cu ostroavele ei, — așa cum crezuse Pârvan —, ci că ei au pătruns până în inima Olteniei (Corlate și Șişcești-Mehedinți⁴). Ei n'au considerat Oltenia ca un simplu teritoriu de trecere, ci au trăit aici și au adus ultimul omagiu morților lor, (fig. 4); au făcut comerț și au ascuns aici monedele lor (tezaurul de la Pielești-Dolj).

¹ I. Nestor, *Ein thrako-kimmerischer Goldfund*.

² H. Schmidt, *Skythischer Pferdegeschirrschmuck aus einem Silberdepotfund unbekannter Herkunft*, in *Präh. Zeitschr.*, XVIII, 1927, p. 1 și urm. Un cap de taur din același deposit a fost publicat de Nestor (*Der Stand*, pl. 18, 1-3). Un altul este la Muzeul Național de Antichități din București (inedit).

³ M. Rostovzeff, *Skythien und der Bosphorus*, I, 1931, p. 491 și urm.

⁴ Al. Odobescu, *Le trésor de Pétroussa*, I, fig. 205.

⁵ Rostovzeff, *o. c.*, p. 490.

¹ V. Pîrvan, *Considérations sur les sépultures celtiques de Gruia*, in *Dacia*, I, 1924, p. 55 și urm. O invazie ilirică spre ținuturile acestea este exclusă pe la anul 900 a. Chr. (perioada VII Childe), așa cum opinase G. Childe, *The Danube*, p. 388. Vezi I. Nestor, *Der Stand*, pp. 116 și 144.

² Săpăturile Muzeului Național de Antichități (Nestor-Berciu).

³ Întreprinse de Institutul de Arheologie Olteană.

⁴ Colecția dr. Istrati-Capșa din Turnul-Severin.

Se crede că această populație celtică aparține tribului Scordiscilor, cari s'au răspândit în Oltenia până în regiunea colinelor.

Alături de materialele pe care le putem atribui Celților, — în sens *etnic*, — găsim o întreagă civilizație daco-getică în formele „La Tène”-ului civilizație *supt influența* celtică. Așezările din această perioadă sânt cu mult mai numeroase decât în vremurile anterioare. Lumea daco-getică va ajunge, după liniștirea semințiilor celtice, la înjghebarea unui regat puternic *supt Buerebista*, iar mai târziu *supt Decebal*.

* * *

După Celți, Romanii. În Ținuturile noastre oltenesti, ca și în acelea ale Banatului, viața ro-



Fig. 4. — Un mormânt celtic în situ și fibula de fier găsită în urna funerară (La Tène). Ostrovul Corbului (1933).

mană a pulsat mai vișuros decât în alte regiuni ale Daciei. Urmele acestei vieți superioare, — foarte abundente după cucerirea oficială a lui Traian —, nu lipsesc nici înainte. E de ajuns a menționa frecvența monetelor republicane și imperiale pentru a înțelege mai bine intensitatea vieții comerciale *d'înainte* și *după* cucerirea Daciei.

Viața urbană, superioară în formele sale romane, nu rămâne izolată de viața locală, simplă, rurală, a autohtonilor: au loc împrumuturi, se imită vase, se contrafac monete, se fac schimburi de tot felul; e o colaborare de ambele părți. Se descopăr câte odată amândouă civilizațiile asociate, fie în așezările romane, civile sau militare, fie în așezările modeste ale localnicilor: *asa începe procesul romanisării noastre*. Iată epoca

*daco-romană*¹, cu o civilizație caracteristică, și care se prelungește până la formarea definitivă a națiunii noastre, după colaborarea și contopirea atâtor elemente străine, și în special elementul slav. Pentru noi această perioadă nu are o altă semnificație decât aceea pe care o are epoca galo-romană pentru istoria Franciei. De un popor frances nu se poate vorbi decât după cucerirea Francilor; de un popor românesc nu se poate ține samă decât după contopirea cu Slavii.

Viața oficială și administrativă a Romanilor ni este cunoscută din relatările scriptice contemporane și din inscripții, unde nu găsim decât un ecou slab al vieții autohtonilor: aceștia nu pot fi răsbunați decât prin studiul minuțios al culturii lor materiale, ale cărui trăsături sânt așa de bogate, nu numai în Oltenia, ci în toată Dacia. Acest rol revine numai preistoriei și metodelor ei.

* * *

Odată cu contopirea Slavilor se născuse un popor nou, cu un *suflet* capabil să se menție în toate viforoasele vremuri ce aveau să vie. Marile invazii încep. Triburile germanice își fac apariția. Tesaurul de la Pietroasa este o dovadă a artei lor cu trăsături caracteristice numai pe teritoriul Daciei. Un alt tesaur e acela de la Coșoveni-Dolj, bogat în piese de harnașament în argint aurit, de tip Untersiebenbrunn (Austria)². Se simt aici și influențele Rusiei meridionale, unde aceste obiecte sânt de factură locală. Tesaurul de la Iakuszowie (aproape de Cracovia) oferă de asemenea analogii cu tesaurul nostru³, iar prin acesta Coșovenii se leagă mai strâns de lucrurile similare din

Sudul Rusiei (Cherci).

Descoperirea din Oltenia (datată în jurul anului 576 ap. Christos⁴, deci curând după ivirea Hunilor în aceste ținuturi, din cauza cărora au fost de sigur ascunse aceste lucruri), împreună cu cea de la Cahul (la Muzeul Național de Antichități din București) și Pietroasa, constituie unul din jaloanele drumului de invazie al Goșilor către Franța, Galia și Spania și Africa de Nord, având ca punct de plecare Rusia sudică (regiunea baltică

¹ Nu numai datele pozitive, de arheologie, care vin să ilustreze în concreto această epocă, dar chiar realitățile vieții istorice ne îndeamnă a introduce o asemenea epocă în istoria noastră națională.

² C. V. Ploșșor, în *Germania*, 1933, p. 272 și urm. Cf. adausul lui H. Zeiss.

³ Muzeul Național Sukiienica (Cracovia).

⁴ Ploșșor-Zeiss, *o. c.*, p. 277.

este primul punct de plecare al triburilor germanice), traversând pe rând: Polonia, România, Austria-de-jos, Franța și Spania.

* * *

Invasiile, odată deslănțuite de către Goți, s'au succedat fără întrerupere, până la ultimul val al Turcilor.

În tot acest răstimp, autohtonii își duceau viața lor modestă, legați de pământ. Documentele nu sânt suficiente. Preistoria intervine și aici, și își menține acest rol până la întemeierea principatelor românești: e opinia cunoscută și susținută de d. profesor I. Andrieșescu.

De la contopirea definitivă cu elementele slave și până la întemeiere putem să socotim *o epocă veche românească*.

* * *

Recapitulând, putem spune că Oltenia a suferit rând pe rând influențele Sudului, Nordului, Vestului și Estului. Ea se prezintă deci de-a lungul vremurilor preistorice, — cu prelungirea lor adâncă în vremurile istorice, în care documentele scrise sânt rare sau lipsesc cu totul —, ca *o răscruce* a diferitelor influențe sau invasi, așa precum ni apare întreaga Dacie, din care Oltenia nu este decât o mică parte. Elementele străine s'au topit

laolaltă cu cele indigene, și Dacia va apărea întotdeauna în lumina unei izbitoro individualități în toate manifestările sale; Oltenia nu va trăda niciodată caracterul ei aparte în unitatea aceasta geografică a Daciei.

Oltenia nu va fi niciun *Hinterland*, ca acela al câmpiei muntene, unde civilizațiile pier într-o lentă evoluție stereotipică și unde curente de civilizație din afară mor înainte de a fecunda civilizațiile deja existente. Mulțumită impulsurilor care se grăbesc a veni din toate părțile spre teritoriul provinciei noastre, favorisată și de situația ei geografică, Oltenia este într-o eferescență neîntreruptă, creatoare de forme noi.

În provincia aceasta se vor încrucișa influențele Sudului înaintat în manifestările sale, ecourile lumii nordice întârzielnice și greoaie, stimulentele civilizațiilor apusene, care pun măsură în artă și o innobilează, precum și aparițiile spontane și luxuriante ale bogatului Orient.

Nu e de mirare deci că pe plaiurile Olteniei, — ca și pe ale Banatului, cu care face o unitate antropogeografică —, altoiul roman să fi prins cele mai puternice rădăcini și locuitorii acestei provincii să poarte în toate vremurile întipărirea unui regionalism creator, în sensul cel bun al cuvântului.

R É S U M É.

La version française de cette communication a été lue par l'auteur au *VII-e Congrès International des Sciences Historiques*, assemblé à Varsovie au mois d'août 1933. Son but a été de faire connaître aux archéologues étrangers les problèmes nouveaux créés par les récentes découvertes dans l'Olténie. Ces problèmes n'intéressent pas seulement la préhistoire de la Petite Valachie, de la Dacie ou celle du Sud-Est européen, mais ils visent également la préhistoire de l'Europe Centrale.

* * *

La *richesse*, la *variété* est un des caractères de notre province. Pour mieux saisir le *sens historique* des temps qui ont précédé l'histoire, l'auteur tient compte des diverses influences qui se sont exercées en Olténie et qui ont été plus ou moins actives. Ainsi l'on distingue dans le néolithique et l'énéolithique de la Petite Valachie deux phases bien différentes. La première phase comprend deux civilisations: celle du type *Turdaș* et celle du type *Sălcuța*, où l'on sent largement les influences du Sud, c'est-à-dire les influences

du monde méditerranéen, de l'Égypte, de l'Asie Mineure, de la Thessalie, etc.

La civilisation *Turdaș* (= *Vinča*) est le plus ancien néolithique de l'Olténie, ainsi qu'en Transylvanie et au Banat. On a trouvé dans cette couche à Ostrovul Corbului une céramique teinte de rouge (*redslipped-ware*). *Turdaș* est recouvert directement par la civilisation de type *Sălcuța* (v. la stratigraphie d'Ostrovul Corbului), considérée habituellement comme une variante de celle de type *Gumelnița* de la plaine valaque, mais qui possède assez d'éléments pour être considérée comme *indépendante*. On doit donc la traiter comme telle. Elle n'a que des affinités, d'ailleurs assez visibles, avec la première phase de *Gumelnița*. On a trouvé à Ostrovul Șimian (près de Turnul-Severin) une céramique de type *Sălcuța* peinte, d'une façon très proche de la véritable céramique peinte. *B.* La deuxième phase comprend également deux civilisations: 1. la civilisation de type *Coțofeni*; 2. la civilisation *Glina III*. Toutes les deux sont de caractère „nordique“ ou bien „central-européen“. Avec *Glina III* l'Olt-

ténie entre dans la première phase de l'époque du bronze.

Les fouilles de cette époque et surtout les riches champs d'urnes de Balta Verde et d'Ostrovul Corbului ont relevé une céramique *du type Gârla-Mare*, qui se place chronologiquement dans la phase moyenne de l'époque du bronze et le commencement de l'époque hallstattienne. Cette civilisation a des affinités avec le groupe „pannonien“ de G. Childe (type de Szeremle) et elle présente des liens organiques plus étroits avec le groupe Vattina-Vârsac de la conception Menghin-Pârvan. La civilisation Gârla-Mare nous offre aussi une céramique, grâce à laquelle l'on saisi pour la première fois chez nous justement le point de transition entre les dernières phases de l'âge du bronze et la première phase hallstattienne.

Les formes céramiques de Vârtopu, de Plopşor, de Balta-Verde et d'autres localités de l'Olténie nous relèvent une civilisation qui couvre presque toute la Dacie d'avant l'arrivée des Scythes dans nos régions. On trouve cette céramique (voy. fig. 2), en Galicie, aux environs de Lwów et elle présente des affinités avec la Russie Méridionale de la civilisation „Zolniki“. A cette *unité de civilisation* correspond une autre *unité, ethnique*, qui tient plutôt aux Gêto-Daces qu'aux Thraco-Cimmériens. Il est prématuré encore de nommer cette civilisation *thraco-cimmérienne*, comme l'a déjà tenté J. Nestor. On convient de considérer cette civilisation comme *daco-gétique*, parce qu'elle constitue l'évidente exemplification de notre *Hallstatt locale*, dont les formes peuvent être poursuivies jusqu'à la phase moyenne de l'âge de bronze.

Les tumulus de Balta-Verde (fig. 3) se place

dans le même complexe de civilisation hallstattienne.

La couche de civilisation illyrienne, précédée de tout près par l'invasion des Celtes, est représentée dans l'Olténie (fig. 4).

Les antiquités celtiques nous montrent que les Celtes ne s'étaient pas contentés seulement de la vallée du Danube et de ses îles — comme le croyait V. Pârvan — et qu'ils n'ont pas considéré l'Olténie comme un couloir de passage, mais qu'ils ont pénétré profondément au cœur de notre province (voy. Corlate et Şişeşti); ils y ont vécu et ils y ont rendu le dernier hommage à leurs morts; ils y ont fait du commerce (voy. le trésor monétaire de Pieleşti-Dolj). A côté de cette civilisation des *maîtres passagers*, on constate la civilisation locale des autochtones, *La Tène, daco-gétique*. Après l'époque La Tène commence l'époque *daco-romaine*.

La présence des Goths est certifiée par les objets de *Coşoveni*, du type Untersiebenbrunn, où l'on sent aussi les influences de la Russie Méridionale. Le trésor de Jakuszowie (près de Cracovie) offre également des analogies avec le nôtre.

Les invasions se sont succédées sans cesse jusqu'au dernier flot des Turcs. La préhistoire doit intervenir jusqu'à la formation des premières principautés roumaines.

L'Olténie reste un véritable carrefour où l'on voit s'entre-croiser les influences du Sud avancé, les échos du Nord aux pas lourds, les stimulants de l'Ouest et les apparitions spontanées du riche Orient. La Petite Valachie ne sera non plus un *Hinterland*, — comme celui de la plaine valaque, où les civilisations périssent dans une lente évolution stéréotype —; elle est toujours dans un état d'effervescence, créatrice de formes nouvelles.