

Biserica din Crețulești-Mănăstirea, zisă și Rebegești (fig. 1), este situată în județul Ilfov, spre Nord de comuna Buftea și în apropierea apei Colentina; ea se află într-o pădurice de salcâmi, care o ascunde vederii trecătorilor, și în apropierea ei se găsește și vechiul cimitir al satului. Acest interesant monument fiind amenințat de lucrările ce se proiectau pentru asanarea împrejurimilor Capitalei, el a atras atenția Comisiunii Monumen-



Fig. 1. — Biserica din Crețulești-Rebegești. Vedere generală.

telor Istorice, care caută a-l conserva prin toate mijloacele legale ce-i stau la îndemână.

Eforia bisericii Crețulescu din București, care este proprietara moșiei de lângă biserică, ni-a dat tot concursul pentru a-l scăpa de la distrugere, iar d. Nicolae E. Crețulescu ni-a pus la dispoziție notele istorice ce urmează, care sânt culese din arhivele Eforiei.

Planul bisericii (fig. 2) este de tipul dreptunghiular fără abside laterale. Dimensiunile ei sânt de șaptesprezece metri lungime pe șapte metri lărgime în exterior. Arhitectura ei este simplă și corectă; din nenorocire, ea pare a fi suferit multe stricăciuni. Într'adevăr tabloul ctitoricesc din pronaosul bisericii o arată cu un pridvor și cu o turlă pe partea din față; pridvorul nu mai există astăzi, dar urmele temelilor sale se văd încă, de o parte

și de alta, în fațada principală, iar turla din față, care era o clopotniță, a fost înlocuită, după dărâmarea celei de la origine, cu o altă clopotniță, de lemn, acoperită cu tinichea, care este datorită veacului al XIX-lea.

Dacă examinăm mai de aproape diferitele părți ale bisericii, trebuie să constatăm între ele oarecari nepotriviri și contraste care ni dau de bănuț că biserica nu este zidită dintr'odată, ci că avem a face aici cu cel puțin două epoci, afară,

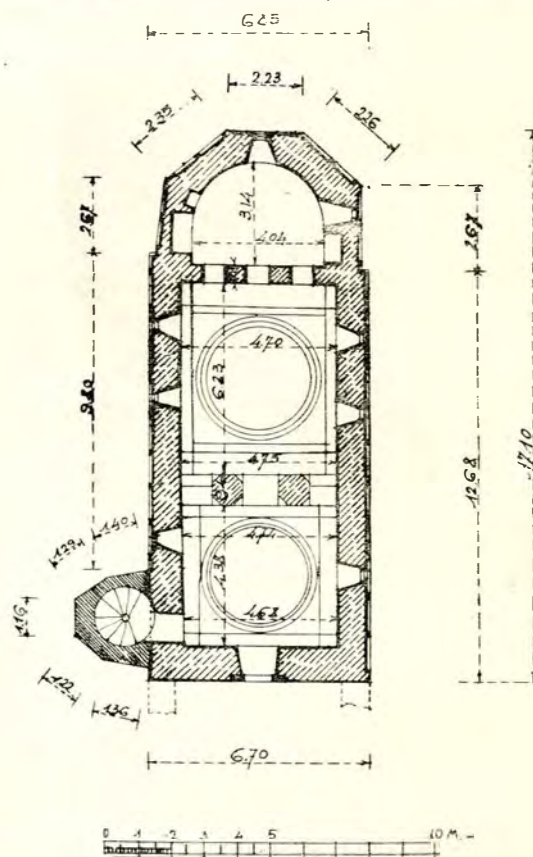


Fig. 2. — Biserica din Crețulești-Rebegești.
Planul orizontal.

bine înțeles, de cârpelele din veacul al XIX-lea, care nu pot fi luate în considerație din punctul de vedere arheologic.

Arhitectura exterioară (fig. 5) compusă din două registre suprapuse, de panouri despărțite printr'un brâu orizontal larg, compus dintr'un ciubuc rotunjit,

încadrat de-asupra și dedesupt cu cărămizi așezate în formă de dinți de fierăstrău și încoronată cu o cornișă în același gen, este caracteristică primei jumătăți a veacului al XVII-lea; elementele din fațadă sânt cele pe care le găsim încă din veacul al XVI-lea la bisericile din „vechiul stil”, cum le vedem, de exemplu, la biserica mănăstirii Căluu (1588), unde avem exact aceeași compoziție, cu cele două registre suprapuse, cu brâul intermediar, conformat la fel, și cu panourile și arcaturile identice, cele de jos în formă dreptunghiulară, iar cele de sus în semicerc; aceste

o dovadă că biserica e zidită în veacul al XVII-lea, când se introduce în arhitectura muntenească procedeul tencuielii uniforme în fațade.

Alte biserici asemănătoare ca arhitectură cu cea de la Rebegești mai găsim la Săcuieni, în Dâmbovița, la Sf. Nicolae din Târgoviște, care este datorită lui Matei Basarab, la bisericile Sf. Arhangheli și Sf. Împărați din Târgoviște, care sânt cam din aceeași epocă.

Ferestrele (vezi fig. 4) sânt mici și înguste în formă de arc cu vârf; ele au chenare de piatră cu un profil simplu săpat pe muchie; după forma lor

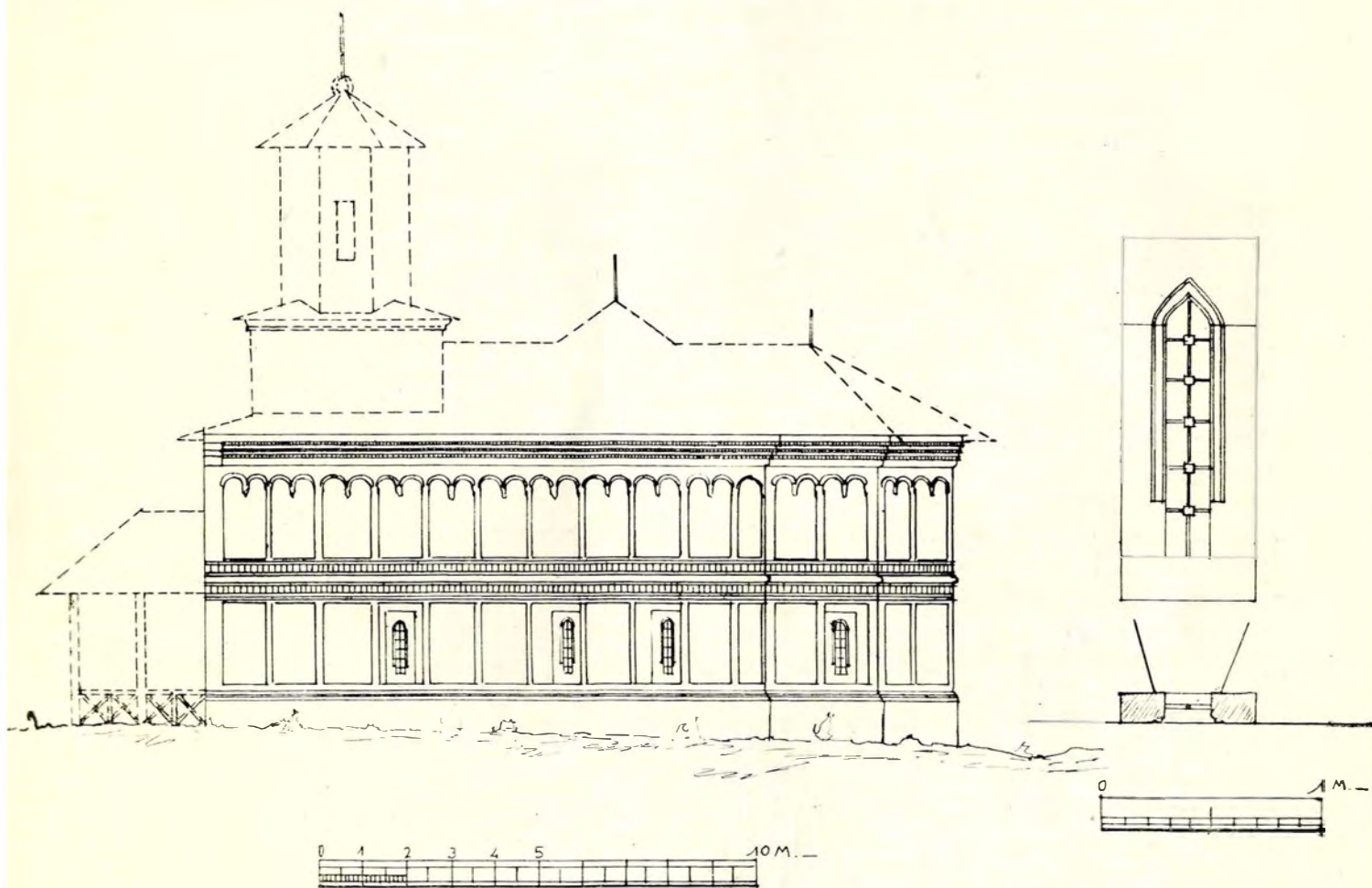


Fig. 3. — Fațada laterală.

Fig. 4. — Fereastră de piatră.

din urmă sânt împărechiate două câte două și răzimate la mijloc pe o mică consolă. Singura deosebire între cele două arhitecturi este că la Căluu avem cărămidă aparentă după stilul vechiu și fâșiile alternate de cărămizi aparente și de tencuială, despărțite prin alte cărămizi aparente așezate în picioare, pe când la Rebegești totul este acoperit cu un strat uniform de tencuială.

Cercetările ce s'au făcut ni dovedesc că supt această tencuială nu se găsește arhitectura „vechiului stil” cu cărămizile aparente, cea ce este

ele trebuie să fie anterioare anului 1645, când, cu zidirea bisericii Stelea în Târgoviște, se introduc în bisericile din Țara-Românească ferestrele în genul celor moldovenești, cu chenare de piatră având profile cu relief puternic, inspirate după formele gotice și în genere sus o cornișă și jos un prag, ambele în piatră și profilate; așa le găsim la Biserica Doamnei din București (1683), la Sf. Nicolae din Târgoviște, la biserica Mănăstirii Dintr'un Lemn, la Cojeni-Mironești (1668) și până la bisericile lui Constantin-Vodă Brâncu-

veanu, la mănăstirea Hurezi, la Surpatele, etc. Unele din acestea sânt cu cornișă și cu prag ca la Stelea, iar altele sânt lipsite de aceste adaosuri.

Ușa bisericii se prezintă într'un mod puțin obișnuit: într'adevăr ea este mică și joasă, nivelul pragului este mai sus decât pardoseala din interiorul bisericii, ceea ce e în genere un semn de vechime mare, căci arată ca nivelul exterior al terenului s'a ridicat cu timpul; forma chenarului pare mai veche decât epoca lui Matei Basarab, când de obicei pietrele de chenar de la uși sânt largi, frumos sculptate și cu pisanie săpată chiar pe arhitravul care acopere golul ușii: Căldărușani (1638), Gherghița (1641), Clocociov (1645),² etc., etc. La Rebegești pisanie este izolată de chenarul ușii și așezată mult mai sus; ea este mai largă decât ușa și disproporționată față de ea: nu este niciun fel de legătură între ambele elemente.

putea fi din prima jumătate a veacului al XVII-lea, așa cum am presupus mai sus, iar în 1669 ea ar fi fost restaurată.



Fig. 5. — Vedere din spre Nord, cu turnul scării.

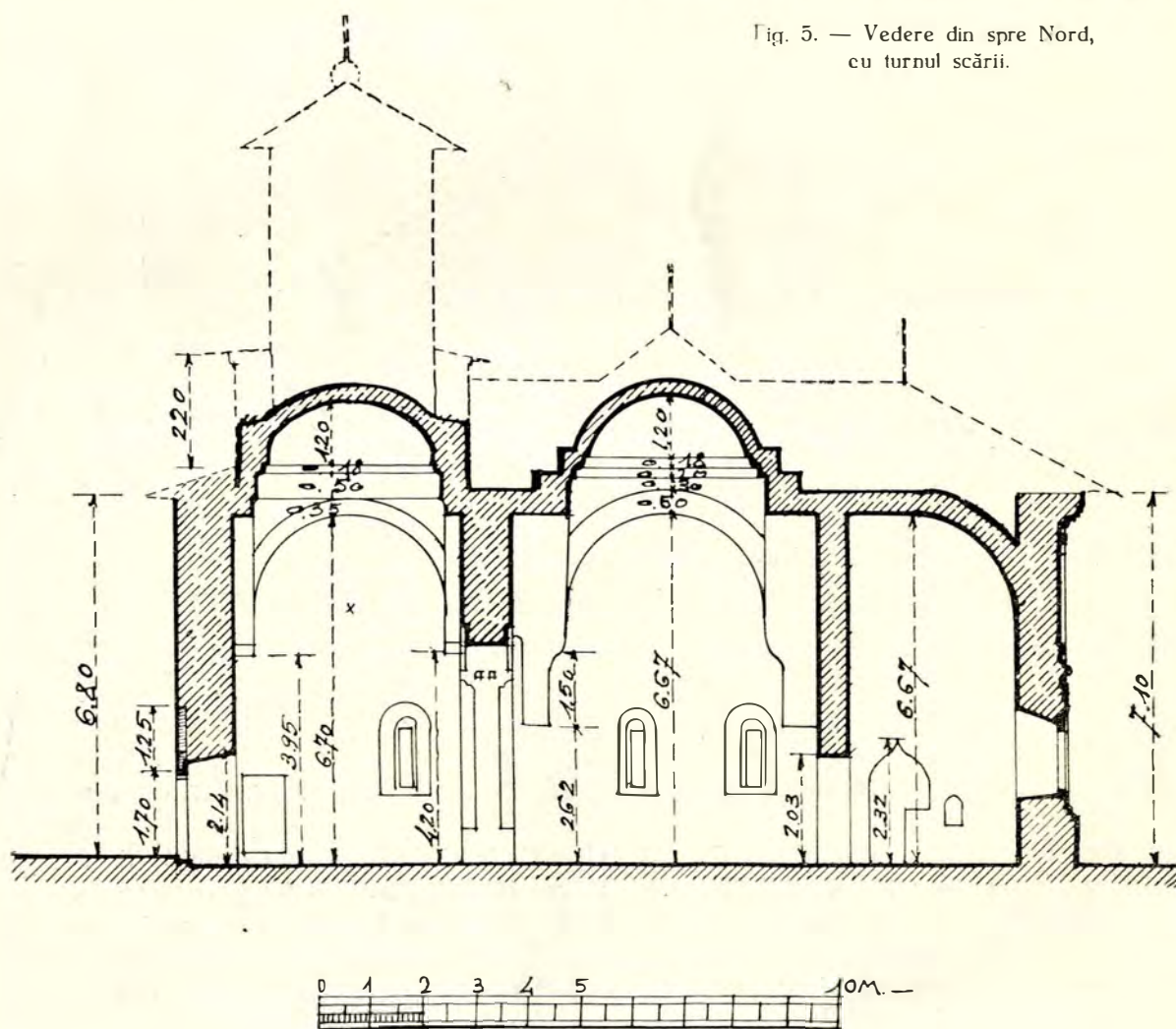


Fig. 6. — Secția longitudinală.

Cum a observat foarte bine d. profesor Iorga, ușa pare mai veche decât pisania; aceasta din urmă având data 1669, ar rezulta că biserica ar

Turnul lateral, în care se găsește scara ce duce la clopotniță, pare dintr'o epocă diferită și adăugit după clădirea bisericii; aceasta reiese atât din

felul zidăriei, care e făcută din cărămidă de altă calitate ca aceia a pereților bisericii, cât și din spărtura în zid, care este vizibilă, și scara e făcută în perețele din pronaos pentru a pune acesta în comunicație cu scara; configurația exterioară a

fără de zimbrii cari îl încadrează pe pereții bisericii.

Cornișa turnului scării este de asemenea alta decât aceia de la biserică, căci ea este profilată și trasă la șablon într'un mod destul de stângaci.

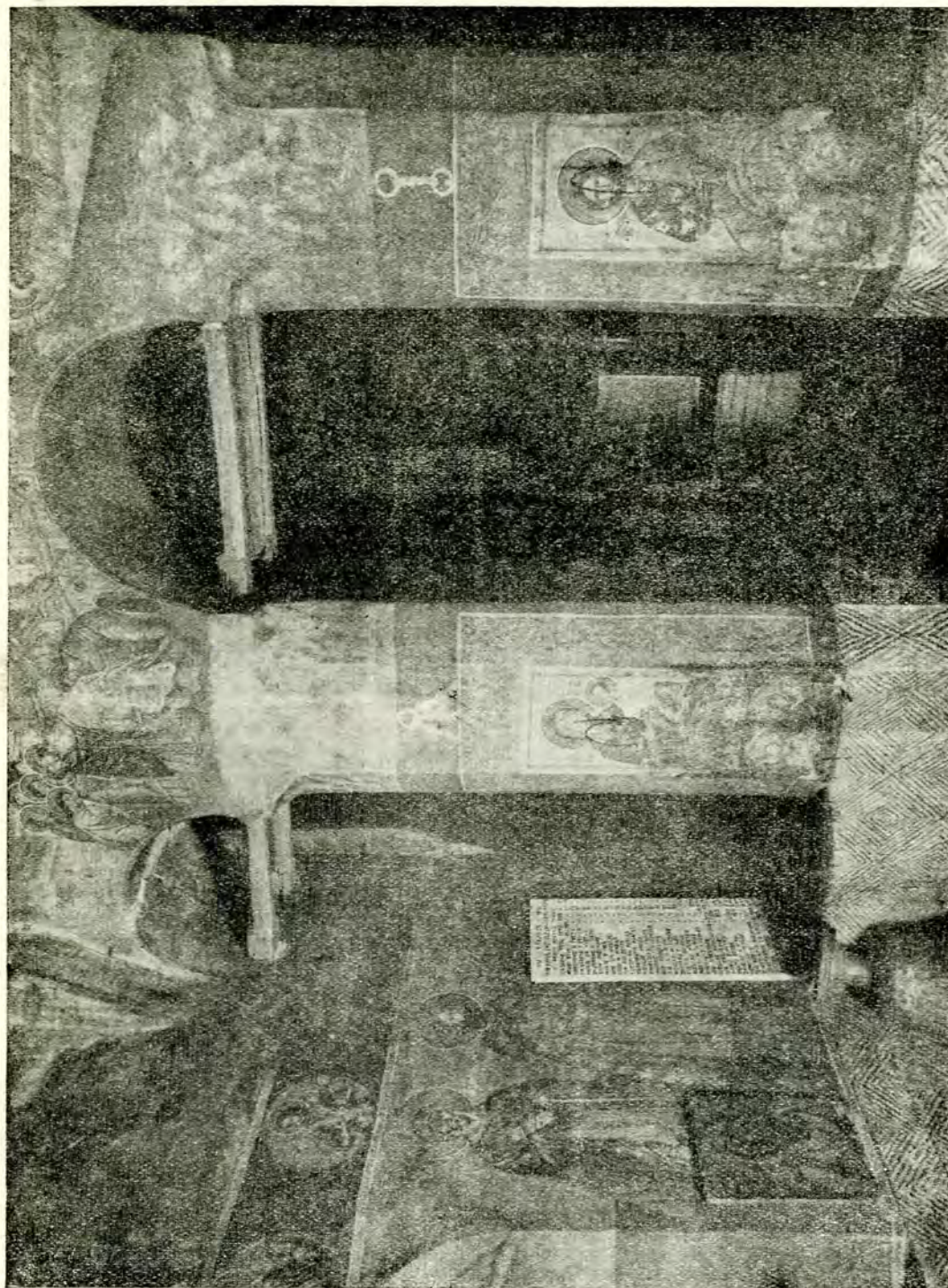


Fig. 7. — Vedere în interior.

acesteia este lipsită de panourile și arcaturile ce se văd pe pereții bisericii, ceea ce este de asemenea o dovadă că scara nu este contemporană cu biserica; numai brâul se vede desemnat în mod rudimentar pe pereții turnului scării, dar

Acest procedeu s'a întrebuințat în genere în veacul al XVIII-lea, când au dispărut cornișele cu cărămizile așezate în dinți de fierăstrău din epocile anterioare (Sinaia, 1699), Fundenii Doamnei (1699), Stavropoleos (1724) (fig. 4).

Dacă examinăm acum *arhitectura și structura interioară*, vedem că atât naosul, cât și *pronaosul* sânt de formă pătrată sau aproape pătrată și că amândouă sânt boltite cu câte o calotă sferică pe *pandantivi*, proptită între arcuri largi, răzimate

zidite de meșterii lui Vasile Lupu la biserica Stelea din Târgoviște, când le vedem pentru prima oară în Țara-Românească. Aceste bolți ar putea fi prin urmare executate la 1699, dar ar fi foarte puțin probabil ca ele să fie din prima jumătate



Fig. 8. — Zugrăveli in naos. Sf. Mucenici Macarie, Procopie și Teodor.

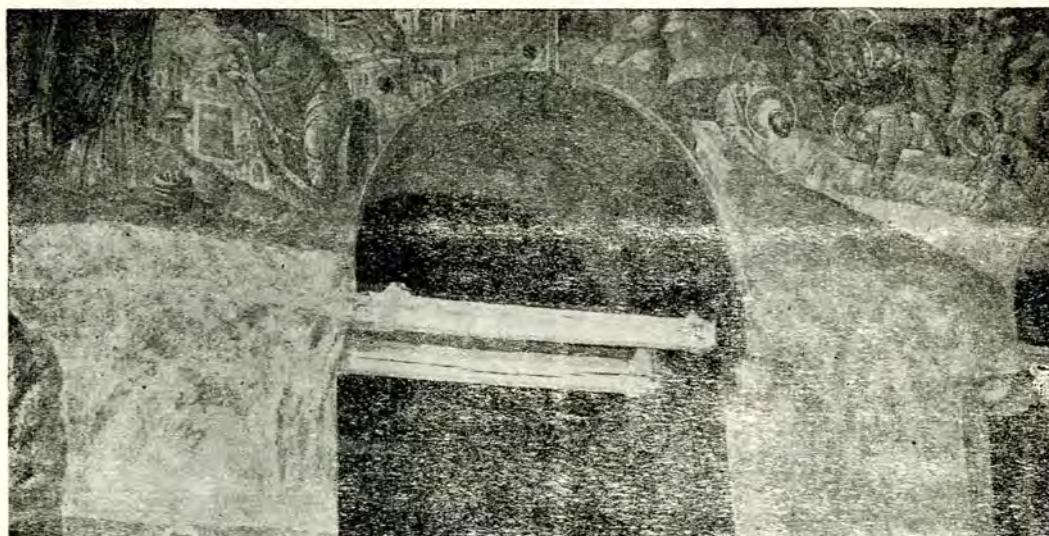


Fig. 9. — Coborârea de pe Cruce. Depunerea in mormânt a lui Isus Hristos.

pe console; acest sistem de bolți face parte din „noul stil” al veacului al XVIII-lea, dar el începe a fi întrebuințat încă de pe la mijlocul veacului al XVII-lea, în timpul Domniei lui Matei Basarab și pare a-și avea originea în bolțile moldovenești

jumătate a veacului al XVII-lea, cu care corespunde arhitectura exterioară a bisericii (fig. 5).

Naosul este complet despărțit de altar printr-o tâmplă de zid care urcă până în boltă, iar spre pronaos găsim un alt zid despărțitor, care

este sprijinit pe doi stâlpi groși octogonali, pe cari se razimă trei arcade în semicerc. Această dispoziție începe a fi întrebuințată în mod mai curent tot în timpul Domniei lui Matei Basarab: ea poate fi prin urmare tot din 1669, dar mai

figuri de dimensiuni relativ mici, frumos desenate, cu atitudini gingașe, cu mișcări pline de sentiment și de viață și cu expresii delicate; ele sânt executate cu un colorit fin și cam șters, care dovedește vechimea lor.

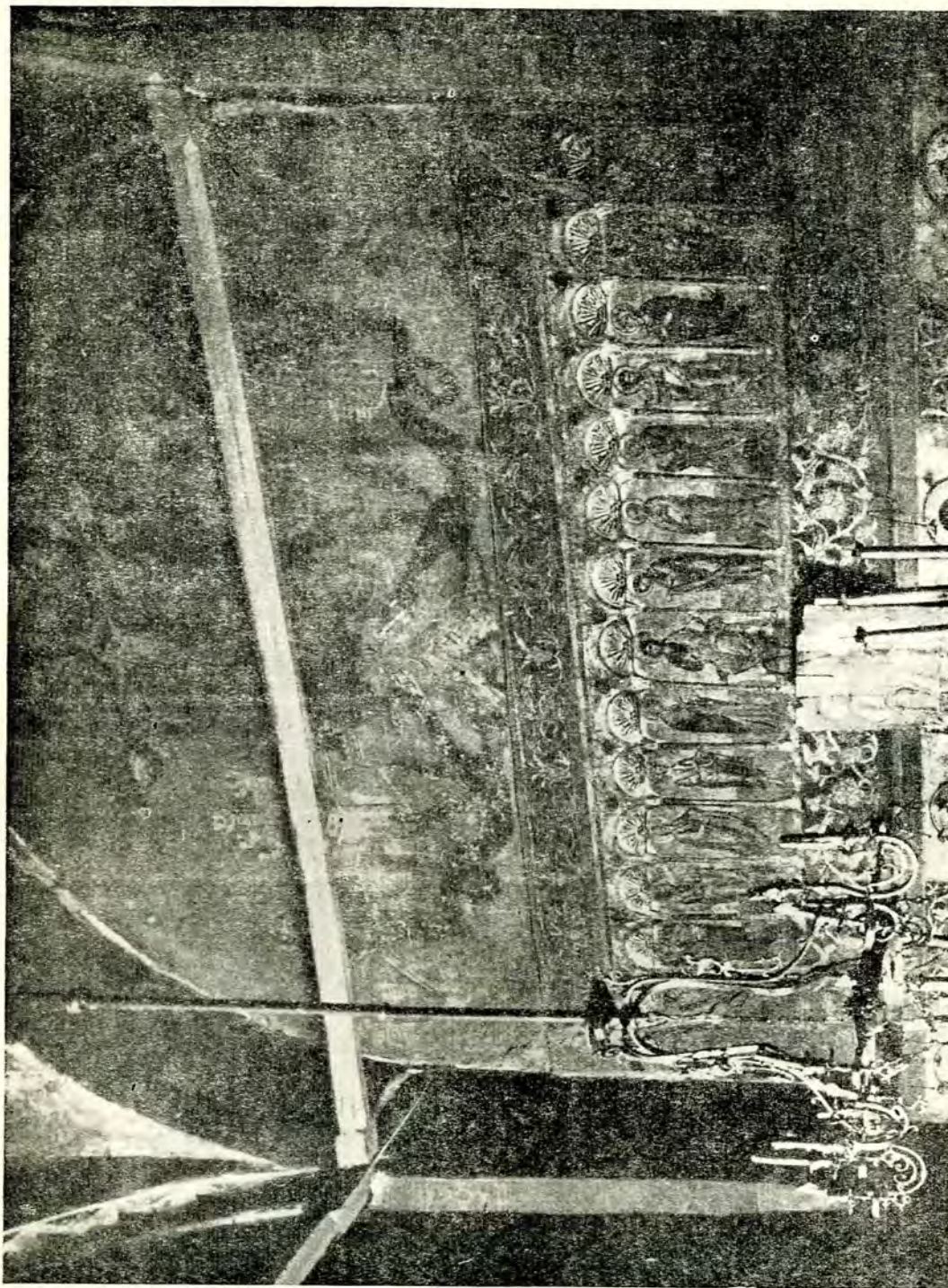


Fig. 10. — Tâmpla.

puțin probabil din prima jumătate a veacului al XVII-lea.

Zugrăveala interioară (fig. 7) pare a arăta și ea două epoci; prima mai veche, bine conservată, mai ales în naos (fig. 8); ea este caracterisată prin

Această zugrăveală se apropie mai mult de caracteristica zugrăvelilor din „vechiul stil“, din veacurile al XVI-lea și al XVII-lea (fig. 9).

A doua epocă este aceea din pronaos, unde mai ales figurile ctitorilor lor sânt de dimensiuni mai

mari și de calitate mult inferioară celor din naos. Ele par, de altfel, a fi fost retușate, poate chiar de mai multe ori. Trebuie să mai observăm și zugrăveala de pe tâmplă (fig. 10), care este foarte fin executată, cu frumoase motive decorative și cu un rând de figuri foarte expresive ca atitudini și foarte frumos desemnate, care sânt probabil contemporane cu celelalte zugrăveli mai vechi din naos.

Ce putem deduce din observațiile de mai sus?

O primă ipotesă ar fi că biserica propriu-zisă este mai veche decât o arată pisană: ea este la început fără clopotniță și prin urmare fără scară. La 1669 ea este restaurată, i se adaugă atunci clopotnița peste pronaos, cu turnul care conține scara și pridvorul; tot atunci se reconstituiesc bolțile care probabil căzuseră în urma accidentului care a motivat restaurarea bisericii.

O a doua ipotesă ar fi că biserica este zidită la 1669 de către un meșter bătrân de modă

veche, în genul bisericilor d'înainte de Matei Basarab, și clopotnița și scara să fi fost adăugite la o restaurare mai târzie, făcută de către un meșter de modă nouă, cum o arată cornișa trasă la șablon, care poate fi cel mai de vreme de pe la 1700, când acestea încep a fi întrebuințate.

Portretele ctitorilor ar fi fost refăcute tot atunci, așa cum le vedem astăzi, de către un meșter mai puțin iscusit, care a refăcut și desemnul bisericii pe care îl țin ctitorii în mâinile lor.

Pentru a ajunge la o certitudine, ar trebui făcute cercetări supt actualele zugrăveli din pronaos, ca să se caute dacă nu se găsesc urmele altor portrete de ctitori supt cei de astăzi și poate un alt desemn al bisericii de la origine, care poate să fi avut alte forme; de asemeni ar trebui să se caute supt tencuieli în fațada principală, la temeliile fostului pridvor, etc., ceia ce ni-ar da poate indicații mai precise care ni-ar permite o reconstituire a bisericii de la început.