

BISERICA FLOREASCA DIN BUCUREȘTI

DE ARHITECTUL PAUL SMARANDESCU.

— 0 —



Fig. 1. — Biserica Floreasca, București.
Starea de ruină în 1926.
Vedere spre altar.

Situată pe Calea Floreasca, ceva mai departe de hipodromul Floreasca al societății „Snic“, această biserică mică, destul de interesantă, este puțin cunoscută Bucureștenilor.

NOTE ISTORICE.

Informații despre această biserică aproape nu am putut culege.

În *Istoria Bucureștilor* de Ionnescu-Gion (1899) biserica nu este pomenită; totuși, re-

lativ la moșia și lacul Floreasca, găsim următoarele note :

La pagina 298 se citează „*lacul Floreasca*“, printre lacurile de la Nordul și Estul orașului, ca lacurile Mogoșoaia, Băneasa, Fierăstrău, Teilor, al Colentinei, al Fundenilor, al Mărcuței și al Pantelimonului“.

La pagina 334 găsim : „48 — *mahalaua Popa Cosma* are 121 de case, se întinde, ca și cele două (*mahalale*) ce urmează, pe locurile de moșie ale bătrânului Ban Dumitrachi Ghica, și anume pe *Colentina-Floreasca*, pe care, în parte, Banul o va da de zestre fetei sale i, *Anica Florescu*“.

D. George D. Florescu, secretarul Muzeului Municipal al orașului București, și unul din descendenții familiei Florescu, mi-a putut da asupra acestei biserici următoarele date :

Biserica a fost zidită pe moșia numită în



Fig. 2. — Biserica Floreasca, București. Starea de ruină în 1926.
Vedere laterală.



Fig. 3. — Biserica Floreasca, București. Starea de ruină în 1926. Altarul.

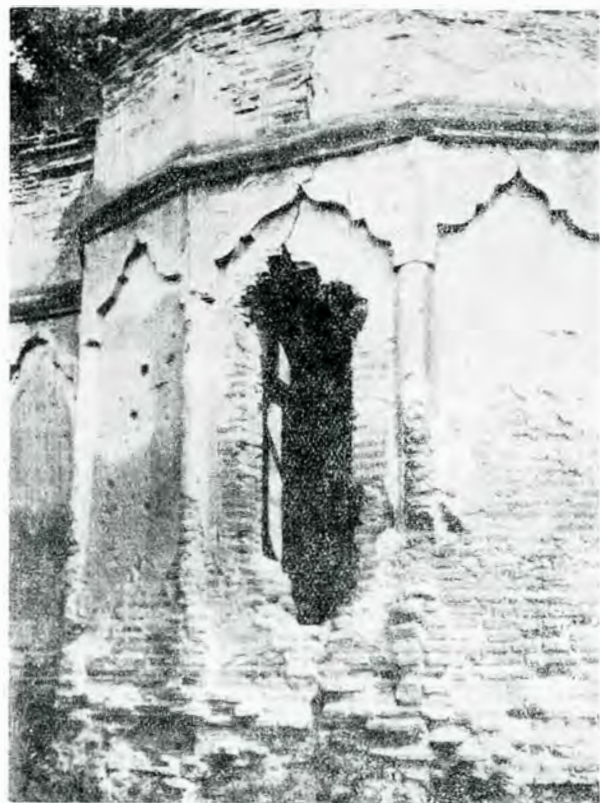


Fig. 4. — Biserica Floreasca, București. Starea de ruină în 1926. Unul din sinuri.

vechime „Grădiștea Floreștilor“, care moșie se întindea spre București până la Grădina Icoanei.

Moșia aparținea familiei Florescu.

A rămas familiei până pe la 1850, când a fost vândută.

D. George D. Florescu crede că biserica a fost zidită supt Domnia lui Brâncoveanu, probabil la sfârșitul secolului al XVII-lea, în stil brâncovenesc.

Tot d. Florescu crede că cineva din neamul Floreștilor, poate nevasta lui Istrate



Fig. 5. — Biserica Floreasca, București. Starea de ruină în 1926. Întrarea.

Florescu, numită Voichița, născută Poenaru, repară biserica la 1716.

Din notele de mai sus, există contradicție între cele două izvoare de informație:

Ionescu-Gion spune că moșia aparținea Banului Ghica și trece, în parte, în posesia unui Florescu, ca zestre adusă de Anica, fata Banului Ghica, devenită Anica Florescu.

D. George D. Florescu spune că moșia Grădiștea Floreștilor aparținea din vechime familiei Florescu.

Care informație este cea adevărată?

De sigur ar trebui făcute cercetări istorice mai serioase, poate la Arhivele Statului, spre a se putea stabili cu precizie cui îi aparținea moșia, cine a zidit biserica, data zidirii, etc.

Afirmația d-lui Florescu că biserica ar fi fost zidită la sfârșitul veacului al XVII-lea și reparată la 1716 nu credem să poată fi exactă.

Până se vor face noi cercetări istorice, care să precizeze data zidirii bisericii, noi am căutat să stabilim care ar putea fi epoca zidirii după arhitectura exterioară, după motivele arhitectonice ale turlor,

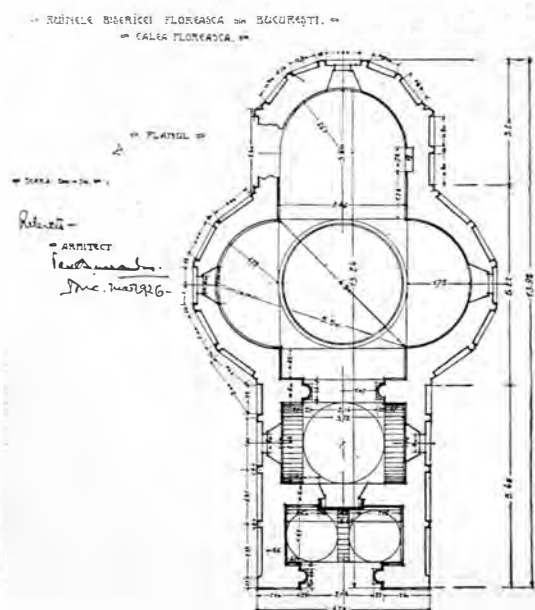


Fig. 6. — Biserica Floreasca, București. Relevé din 1926. Planul.

după profile, și mai cu samă după arcadele care decorează în exterior de jur împrejur pereții bisericii. Având în vedere că arcadele puțin adânci care decorează pereții se asemănă cu aceleași motive de la bisericile Stavropoleos din București (1724), Sfinților din București, Săftica din Ilfov, Pietroșița din Dâmbovița (1765) și Calvinii (1775), noi credem că această biserică a fost zidită în a doua jumătate a secolului al XVIII-lea.

NOTE ARHITECTONICE.

În anul 1926, când pentru prima oară am vizitat-o, biserica era în stare de ruină,

fără ușa, fără ferestre, fără acoperiș, fără pardoseală. Ploaia și zăpada pătrundeau înăuntru; pe ziduri crescuseră bălăriile. Din fotografiile luate de mine în acel moment — 29 Maiu 1926 — se poate vedea foarte

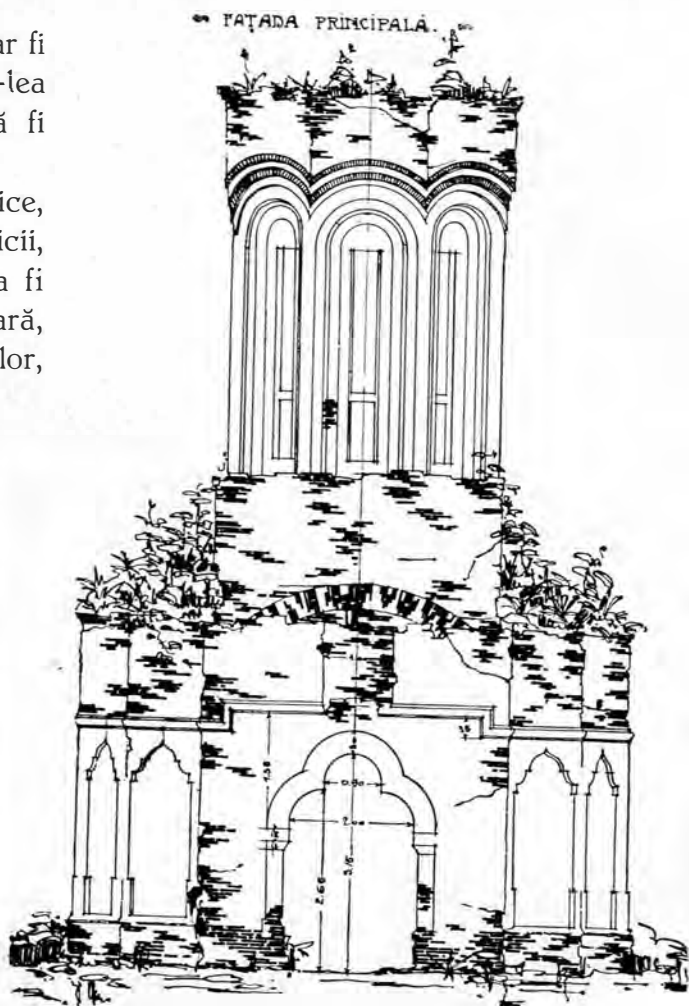


Fig. 7. — Biserica Floreasca, București. Relevé din 1926. Fațada principală.

bine starea în care se găsea.

Cu concursul d-lui G. M. Negroponte, președintele Consiliului de Administrație al societății „Snic“, al d-lui Caramiciu de la societatea „Snic“ și cu ajutorul material al societății „Snic“, care a strâns și donat pentru refacerea bisericii sume importante, mai bine de un milion de lei, s'a decis restaurarea bisericii.

Subsemnatul, care fusese arhitectul-diriginte al ipodromului Floreasca, am fost solicitat să primesc însărcinarea de a conduce lucrările de restaurare. Am acceptat cu

RUINELE BISERICII FLOREASCA din BUCUREȘTI.

CALEA FLOREASCA.

FAȚADA LATERALĂ.

SCARA 200 - 100

Relevé -

ARHITECT:

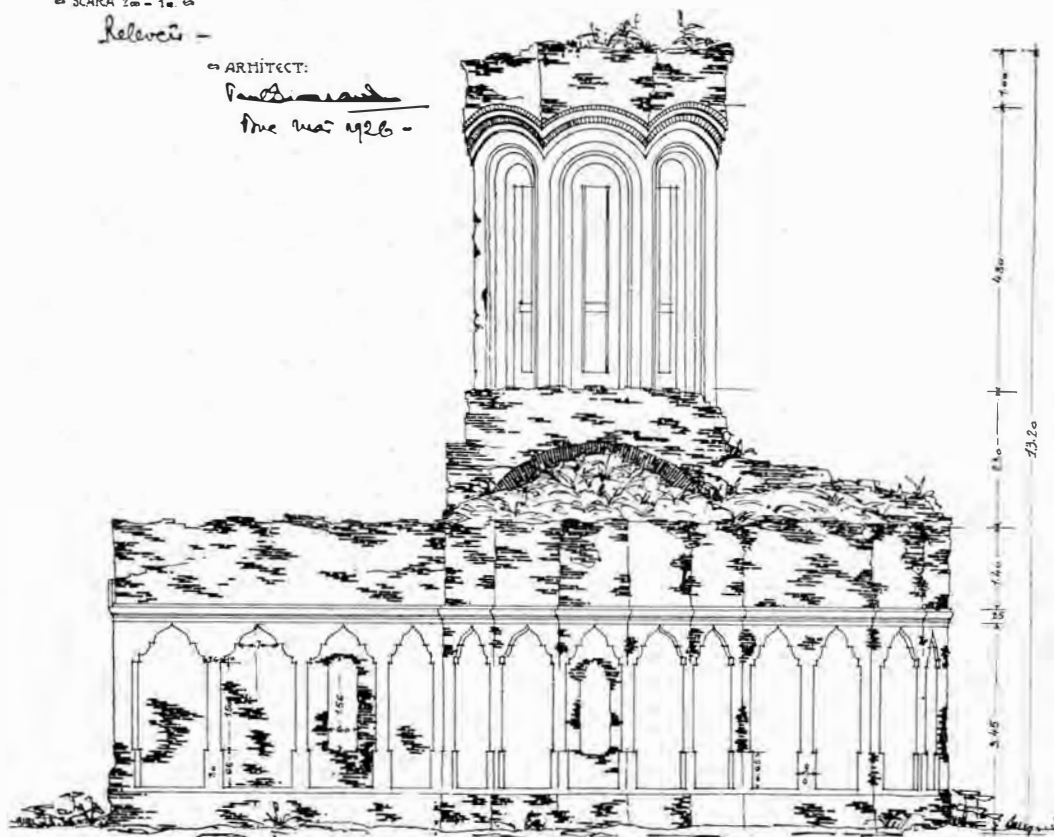
P. S. M. -
Anul 1926 -

Fig. 8. — Biserica Floreasca, București. Relevé din 1926. Fațada laterală.

mult entuziasm să îndeplinesc această misiune în mod cu totul gratuit, și m'am apucat de lucru.

În această calitate, am cerut autorizația de restaurare de la Comisia Monumentelor Istorice, care mi-a fost acordată, am luat mai multe vederi fotografice, pentru a se putea cunoaște starea în care se găsea biserica în momentul începerii lucrărilor, și am făcut un relevé detaliat al ei.

În principiu, nu mi-am permis să schimb nimic din ceia ce am găsit — toate tenaciunile, profilele, formele vechi au fost reparate, completate sau repetate cu sfințenie, fără nicio modificare.

Cum nu am găsit nicio urmă de lemnărie sau de fierărie, s'a executat după desemnurile date de mine ușa principală de intrare, de stejar, chenar de piatră cioplită și pisanie modernă, ferestrele de fier ale bisericii și ale turlei, grilele de fier din fața

ferestrelor, crucea de fier forjat deasupra

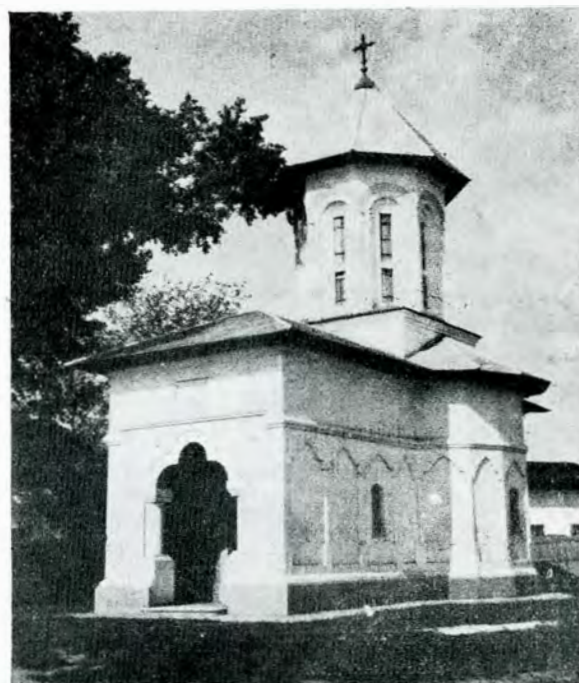


Fig. 11. — Biserica Floreasca, București. Starea actuală (1935). Vedere generală.

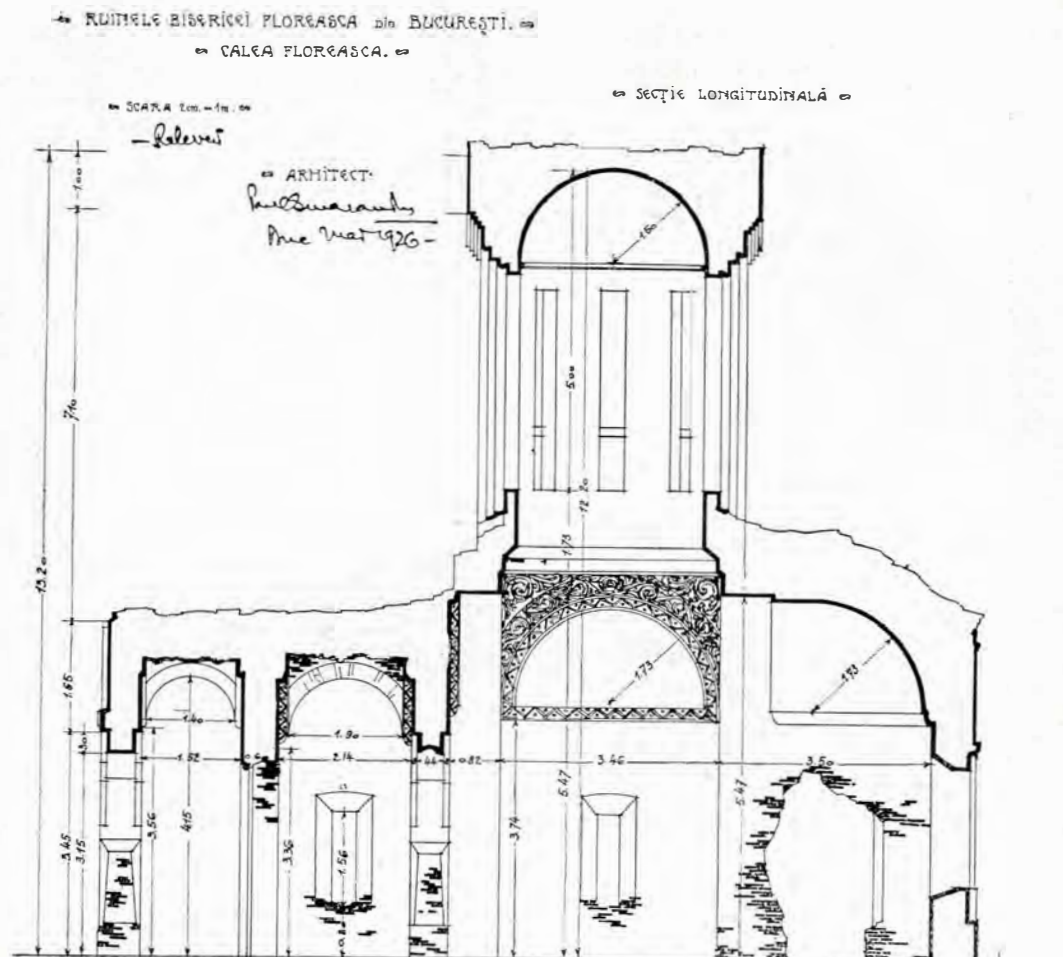


Fig. 9. — Biserica Floreasca, București. Relevé din 1926. SeȚiȚe longitudinală.

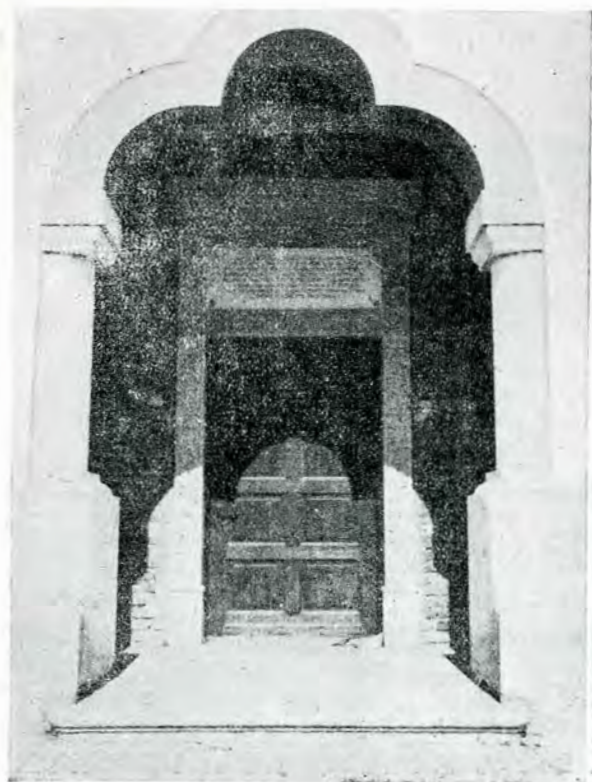


Fig. 12. — Biserica Floreasca, București.
Starea actuală 1935. Intrarea.

turlei, strașina, șarpanta, învelitoarea — aceste desemnuri, de și compoziții moderne, sânt inspirate, pe cât mi-a fost posibil, dar nu copiate, după modelele similare ale bisericilor din aceiași epocă.

Iconostasul de zid a fost conservat și în parte complectat. El trebuia terminat după desemnurile mele, dar lucrările au fost întrerupte din cauza lipsei de fonduri.

Dau câteva fotografii ale bisericii după restaurare.

Survenind crisa, și societatea „Snic“ ne mai putând procura fondurile necesare, nu s'a mai putut face pictura interioară, care ar fi trebuit să fie în frescă, nici clopotnița, nici casa preotului, nici gardul de împrejurare.

Biserica a rămas așa neisprăvită.

Fotografiile bisericii restaurată sânt din 22 Maiu 1932.

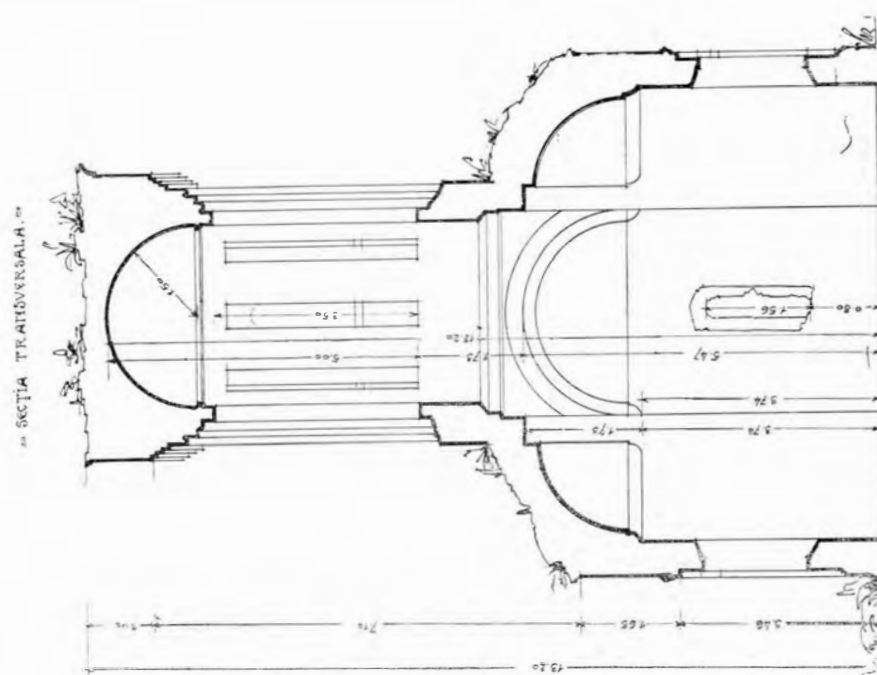


Fig. 10. — Biserica Floreasca, București.
Relevu din 1906. Secție transversală.

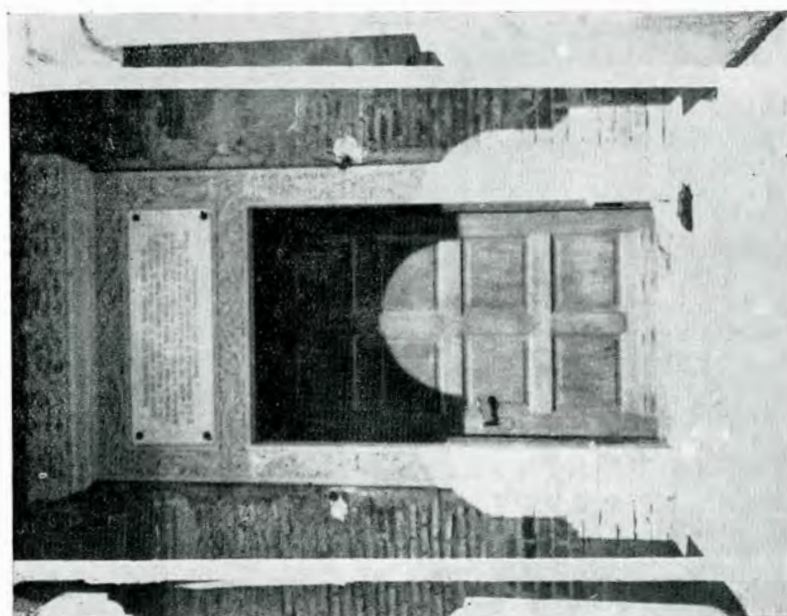


Fig. 13. — Biserica Floreasca, București.
Starea actuală (1935). Ușa de intrare.