

INTRODUCERE.

Colonia Romula a fost unul dintre cele mai înfloritoare centre ale Daciei romane. Ruinele ei, ce au mai putut scăpa de intemperii atmosferice și de distrugerile camenilor, sânt îngropate acum supt gospodăriile sătenilor din comuna Reșca, județul Romanați, sat așezat lângă drumul de fier Piatra-Olt-Corabia și la 5 kilometri spre Nord de orașul Caracal (v. fig. 1).

Cetatea antică ocupa o suprafață destul de întinsă, vizibilă azi după valul incunjurător și resturile ceramice.

Cel ce se apropie de acest loc, venind de la Miazăzi pe șoseaua romană, observă că aici e o linie de hotar între deal și câmpie. Pe nesimțite începe a se ridica un deal supt care se scurge leneș Tesluiul, cu ape bogate chiar în timp de secetă¹. Râul face un arc în jurul dealului încărcat cu locuințele sătenilor și puțin mai la vale de podul de fier primește apele unui pârâu, Potopinul, ce seacă regulat vara. Potopinul încinge râpa de Răsărit a dealului, înaltă de 8-10 metri și abruptă, în urma cărării de pietriș pentru traseul drumului de fier. El curge pe o albie străină și formează mai multe mlaștini. Nu e greu de observat că albia acestui pârâu e un vechiu braț mort al Oltului, ce curgea probabil chiar în vremea stăpânirii romane pe aici, iar acum s'a mutat cu opt kilometri spre Răsărit.

Dealul însă prezintă o depresiune adâncă la mijloc, ferită de vânt și vedere, dar bine bătută de soare. În această sorbitură s'a înfiripat viața preistorică înainte de epoca bronzului² și tot de

aici începe și extinderea orașului roman, mai întâiu prin castrul construit lângă Teslui (fig. 1) și apoi prin așezarea civilă, care, ne mai având loc, trece și dincolo de râu. Apărarea și fortificarea acestui punct strategic era înlesnită prin configurația locului. La Sud și Est erau malurile ridicate ale Tesluiului și Potopinului, ușor de întărit și supravegheat. Numai partea de Nord și Vest rămăsese acum deschisă, și aici s'a îndreptat cea mai mare atenție a trupelor locale, care poate fi dedusă astăzi după un puternic val de pământ, ce face colț lângă biserică și e fortificat cu turnuri.

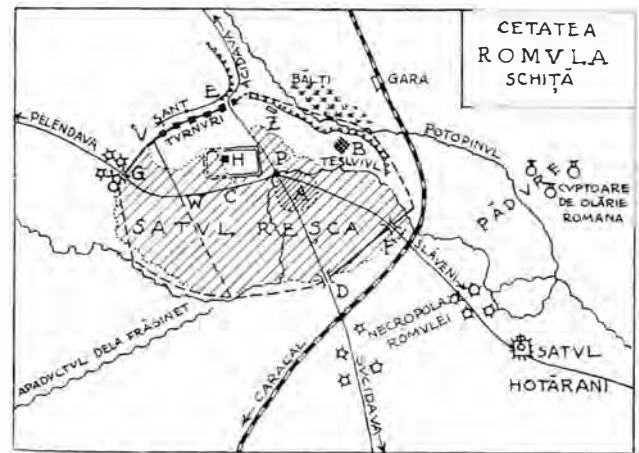


Fig. 1.

Castrul roman se găsește lângă podul de lemn, în locul căruia era în antichitate unul cu picioare de cărămidă, ce se puteau vedea pe la 1872¹. Mai mult de jumătate e acoperit de casele și grădinile locuitorilor, și numai o parte din laturile de Sud și Est își mai mențin ceva din vechea formă, fiind ocrotite de un val de pământ cu o *fossa* adâncă de aproape un metru. El e și astăzi complet nestudiat, și nici rezultatele săpăturilor

Pentru ceramica preistorică de aici v. grupul vaselor romane din acest studiu.

¹ Însemnările făcute de D. Sturza, la Odobescu, *o. c.*, p. 65.

¹ În timpul stăpânirii romane el era canalizat pe distanța de aproape un kilometru cât străbătea așezarea omenească. Urme din zidurile ce-l închideau se mai văd și astăzi și cred că aveau și rolul de a împiedeca o eventuală incursie barbară pe aici. Altă dată, când satul Reșca nu era dezvoltat, această zidărie era mult mai bine păstrată. Cf. Laurian, în *Magazinul istoric pentru Dacia*, II, p. 99 și, Odobescu, *Antichitățile județului Romanați*, București 1873, p. 55.

² V. la mi.e, *Cetatea Romula*, Craiova, 1931, p. 6.

lui Tocilescu nu au fost publicate¹. Se poate determina cu ușurință numai orientarea lui, care e Nord-Vest-Sud-Est, deci nu este o abatere de la regula așezării lor². Orientarea lui corespunde cu direcția cursului Tesluiului, și în aceasta el avea un rol de samă pentru a închide și apăra valea râului. Suprafața lui în comparație cu altele din Dacia e destul de mare, căci atinge aproape patru hectare³. Nevoia unei fortificații era impusă aici de înflorirea la care ajunsese Romula încă din vremea Antoninilor. El a adăpostit garnisoane de samă, la început pe *cohors I Flavia Commagenorum*, iar mai târziu un *numerus Sutorum sagittariorum*, cari făceau siguranța întregii câmpii românățene, prin detașamente trimise la *Acidava* (Enoșești), *Sucidava* (Celeiu) și *Slăveni*⁴. Nu credem ca acest castru, în forma în care se găsește astăzi, să fi fost ridicat din primii ani ai stăpânirii romane în Dacia, ci mult mai târziu, odată cu înflorirea cea mare a orașului. În locul lui va fi fost la început un altul mai mic, ale cărui temelii nu pot fi urmărite decât prin son-



Fig. 2 a și b. — Col. Capșa.

dagii serioase. Probabil să fi fost zidit de Filip Arabul, care trece de al doilea ctitor al orașului Romula⁵.

Castrul Romula a fost peste tot răscolit în interior de amatorii de antichități, începând cu Banul Mihalachi Ghica din prima jumătate a secolului

¹ Acesta a dat la lumină numai materialul epigrafic, în publicația vieneză *Arch.-epigr. Mitth.* pe anii 1891-1895. Însemnările lui ce s'ar afla la Academia Română nu am putut să le cercetez până acum. V. de asemenea și *Fouilles et recherches archéologiques en Roumanie*, București 1900, p. 94 și urm., unde același dă mai multe informații de ordin topografic.

² Hyginus, c. 56 și Vegetius, I, 23. Pentru orientarea castrului din Dacia, și în special pentru cel de la Turnu-Severin, ce se abate de la această regulă, vezi Florescu, în *Arhivele Olteniei*, IX (1930), p. 397, nota 2 și *Revista Istorică Română*, III (1933), p. 38.

³ Dimensiunile câtorva castru romane de samă din Dacia la Daicoviciu, *Micia*, Cluj 1931, p. 8, nota A.

⁴ La mine, în *Arch. Olteniei*, XII (1933), p. 229 și urm.

⁵ C. I. L., III, 8031. În zidăria lui s'au aflat și fragmente de sarcofagii romane (v. la mine, în *Arhivele Olteniei*, XII (1933), p. 71).

trecut, până la sătenii de azi, cari au dreptul de a lua pământ din cetate pentru nevoile lor, dar nu și lucrurile vechi, cum au dispus autoritățile comunale¹. În ultimii ani, cărându-se pământ dintr'un punct al castrului (fig. 1, H.), s'a dat de niște construcții caracteristice unor băi romane. Când le-am văzut prima dată în toamna anului 1931, nu mai rămăsese decât un puternic paviment din *opus signinum*, pe care erau imprăștiate fragmente de cărămizi mari și olane, ce proveniau de la *hipocaust*. Tcătă zidăria lor a fost distrusă până la temelii. Am mai constatat în numeroasele vizite ce am făcut la Reșca și aceia că în gropile săpate în castru ca și în alte părți ale așezării civile apare cam la 50-60 cm. adâncime un strat gros de incendiu, de-asupra căruia alte urme de viață omenească încetează. Multe dintre monumentele ce vom prezenta mai jos arată de asemenea urme de foc, ceea ce ni indică sfârșitul tragic ce l-a avut orașul în urma unor jafuri barbare.

Primele gospodării ale coloniștilor romani se așează în jurul castrului și umplu întreaga depresiune până la râpa Potopinului. Mai târziu, ele trec și pe malul drept al Tesluiului, unde se va muta și centrul vieții religioase și civile, indicat de impunătoarele monumente arhitectonice aflate aci (v. fig. 1, A). În spre S.-E. de oraș, sup actualul sat Hotărani, se află și necropola cea mare a orașului roman. Mai toți tumulii de pe marginile celor două șosele romane ce se uniau lângă podul de peste Tesliu (fig. 1, P) ascund morminte cu sarcofagii de piatră, închise de cele mai multe ori într'o cameră de zid, iar în vârful movei cu o inscripție funerară². Cea mai mare parte din ei au fost desfăcuți, dând la iveală un bogat inventariu funerar³.

Romula, ca așezare, avea o formă poligonală cu opt laturi după Laurian⁴ și cu cinci după Tocilescu⁵. Azi nu se mai poate vedea pe teren decât latura nordică și cea de Sud-Est. Suprafața totală a ei se apropie de 60 de hectare.

¹ Am încercat zădarnic, cu sprijinul Prefecturii de Romanai a împiedeca aceste distrugerii și comerțul cu antichități. În ultimul timp am sesizat și Comisiunea Monumentelor Istorice, care va lua măsurile riguroase. V. *Raportul* meu în *Bul. Com. Mon. Ist.*, (1933), fasc. 71.

² C. I. L., III, 1593. Cf. Odobescu, *o. c.*, pp. 40 și urm.

³ *Ibid.*, pp. 41 și urm.; 96 și urm., etc.

⁴ *Magaz. istoric*, II, p. 88 și urm.: „șanțurile cetății, care se văd, formează un poligon cu opt laturi, al cărui diametru mai lung face aproape 1000 pași“. Un plan al cetății a fost ridicat de harnicul inginer Popovici, dar din nenorocire pierdut (ap. Odobescu, *o. c.*, p. 47).

⁵ *Fouilles et recherches archéologiques en Roumanie*, p. 94 și urm. — unde mai dă și alte sumare observațiuni topografice.

Cercetările noastre s'au îndreptat numai asupra valului nordic, cel mai important din punct de defensiv și de altfel singurul ce se mai poate studia. Nu am făcut niciun fel de săpătură și observațiile culese se datoresc numai la ceia ce se poate vedea de la suprafață.

Acest val atinge acum înălțimea de aproape doi metri, având în față un șanț, larg de aproape cinci metri. Culmea lui era încununată cu un zid de cărămidă, care a fost distrus de locuitori, însă golul lui se păstrează și pe alocurea se mai poate scoate și câte o cărămidă de dimensiunile: $0,043 \times 0,028 \times 0,055$ m. Pe unele din acestea s'a găsit și stampila NS. Din loc în loc, valul acesta e întărit cu turnuri, dintre cari cinci se pot distinge foarte bine. Mai e vizibilă și o poartă flancată de două turnuri de apărare, ce se află lângă râpa Potopinului (fig. 1, E). Tot aici malul e tăiat adânc, — credem pentru șoseaua romană ce scoboară de pe Olt și trebuia să suie neapărat la această poartă (fig. 1, E) ¹. Valul nordic mergea până în apropiere de biserică și, frângându-se brusc, scobora în Tesluiu. Pe această ultimă distanță el nu mai poate fi urmărit, fiind distrus și acoperit de gospodării. A doua poartă se găsea lângă biserică și prin ea intra în cetate drumul ce venia din inima Daciei Malvense ².

Pe latura vestică a cetății se mai găsește și un al doilea val, care pleacă cam de la jumătatea celei nordice și se scoboară în spre râu, paralel cu primul (fig. 1, V-W.) El trebuie să corespundă unei epoci de restrângere a vieții omenești de aici și e posterior primului. În partea de Miazăzi, linia fortificațiilor urma pe a râului și nu-l trecea decât în locul unde acesta începe să cotească. Continua apoi în spre Nord-Est, brăzdând micul platou ce intră în cotitura râului până lângă Potopin. Prin această porțiune străbăteau în cetate două mari șosele care se unesc lângă podul de peste Tesluiu (fig. 1, P). Una venia de la Sucidava prin mijlocul câmpii românățene, unde traseul ei rămâne și azi nearat, chiar de cele mai puternice mașini agricole. Poarta ei din val nu se mai cunoaște (fig. 1, D). O a doua suia pe Olt, de la Islaz, Slăveni, Hotărani și intra în cetate prin poarta cea mai de samă, care a fost săpată de Tocilescu și unde el a găsit faimoasa inscripție a lui Filip Arabul, care e și ctitorul acestui val

circular, operă ridicată în bună parte de *numerus Surorum sagittariorum* (fig. 1, F) ¹. Latura de Răsărit a valului lui Filip Arabul a fost distrusă complet pe la 1880, când s'a tăiat malul Potopinului pentru a se scoate pietriș folosit la traseul liniei ferate. Azi ies mereu în râpa abruptă: fundamente de construcții, fragmente sculpturale, ceramice, etc. Mai însemnat e un zid din blocuri pătrate, cioplite în piatră de Vrața, ce a apărut acum doi ani (fig. 1, Z). El pare a face parte dintr'un turn de apărare al valului.

Urme de construcții se mai pot nota pe micul platou de lângă drumul ce duce la gară (fig. 1, B.), dar mai cu samă pe colina de lângă podul Tesluiului (fig. 1, A.). Aici s'a descoperit mult material arhitectonic, care provine de la trei mari temple sau clădiri publice, pe care îl vom prezenta mai jos. Bănuim că, aici a fost *acropolea* orașului în epoca de înflorire la care ajunsese supt Severi.



Fig. 3. — Muzeul liceului din Caracal.

Materialul arheologic, a cărui publicație o începem, face parte din trei colecții rămase în mare parte necunoscute până acum. Cea mai însemnată este *Colecția Maria Istrati-Capșa*, care a început a se forma încă de pe la 1850 de către mama bine cunoscutului om de știință și naționalist dr. C. I. Istrati ². S'a inaugurat formal abia în 1897 la Câmpina, iar în 1906 dr. Istrati, fiind organizatorul expoziției din Parcul Carol, a prezentat-o și aici, îmbogățind-o apoi și cu alte obiecte pe care proprietarii nu și le-au ridicat după în-

¹ V. și, la mine, *Cetatea Romula*, p. 4 și fig. 1.

² *Relațiunea* lui V. A. Urechia din ziarul *Informațiile*, an. II (1870), no. 18⁹, la Odobescu, o. c., p. 98. Șoseaua era pavată, iar zidul apărea pe culmea dealului. Nu departe de drum s'au aflat și două sarcofagii romane închise în movile.

¹ La mine, în *Arch. Olteniei*, XII (1933), p. 234; *C. I. L.*, III, 8031, și Tocilescu, *Fouilles*, p. 96.

² Vezi pentru istoricul ei: Dr. C. Istrati, *Câteva cuvinte despre cele ce am făcut sau am voit să fac pentru muzeele noastre*, București 1911; Moisil, în *Bul. Com. Mon. Ist.*, IV (1911) p. 133 și urm. și P. Costescu, în *Boabe de grâu*, IV (1933) p. 727 și urm.

chiderea festivităților. Aceasta i-a adus învinuirea de a-și fi însușit o parte din materialul de la Expoziția din 1906. Până pe la 1905, el a adunat mai mult obiecte de artă națională, bisericești, etnografice, etc., și numai în acest an prin cumpărarea colecției maiorului Tzupagu își îmbogățește partea greco-romană. Tzupagu și-a colecționat cea mai mare parte din lucruri de la Reșca. Ne-fiind nici el cunoscător ca și dr. Istrati, a cumpărat foarte multe antichități falsificate, pe care am căutat a le exclude din Muzeu. După moartea doctorului Istrati întreaga colecție a fost aruncată într'o baracă a Institutului de Chimie din București, de unde s'au furat multe obiecte ori au fost stricate de ploaie. Abia în 1923, prin intervenția d-lui Th. Costescu, fostul director al liceului din Turnul-Severin, Ministeriul Cultelor și Artelor

a cumpărat-o. Ea a fost apoi transportată în Palatul Cultural de la Turnul-Severin, unde, împreună cu d. Pompiliu Costescu, directorul acelei instituții, am orânduit-o științific acum trei ani.

Un alt colecționar de la Reșca e prof. Ilie Constantinescu din Caracăl, care adună de aproape treizeci de ani și își înseamnă cu multă grijă împrejurările descoperirii fiecărui obiect.

Tot de la Romula colecționează și d. Gh. Georgescu, directorul Băncii Comerțului din Corabia.

Pentru fotografiile monumentelor de la Romula am a mulțumi d-lor P. Costescu, profesor Constantinescu și d. Georgescu, cari mi le-au pus la dispoziție cu o deosebită gentileță. O mică mulțumire dătoresc și foștilor miei elevi Stelian Băluță-Sima și Petre Coteț, pentru desemnurile câtorva monumente.

I.

MONUMENTE DE PIATRĂ.

A. Arhitectonice.

1. Capitel corintian din marmoră albă, înalt de 0.305 m. Col. Capșa. Fig. 2, a.

Cilindrul e îmbrăcat cu patru mari foi de acant, separate în partea de sus de câte un grup ascuțit de trei *taeniae*, care se ridică spre volutele și abacul distruse.

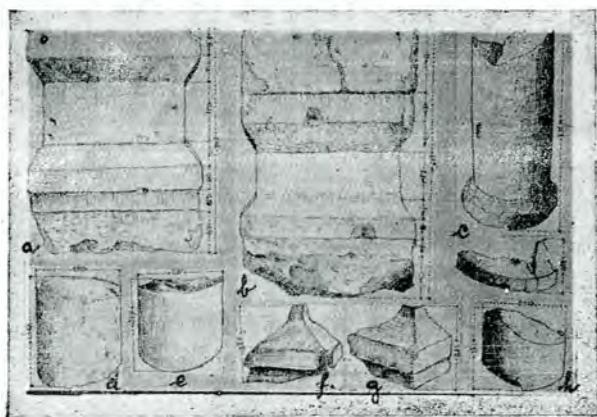


Fig. 4. — Muzeul liceului din Caracal.

2. Alt capitel de marmoră rupt pe o latură și înalt de 0,235 m. Col. Capșa. Fig. 2, b.

Cele patru foi de acant sânt mai strâns grupate, iar volutele ce apar supt colțurile rupte ale abacului cu dublu profil sânt reduse la niște simple proeminențe crestate în trei. Rosetele de pe adânciturile fiecării laturi a abacului, de și sfârâmate, formau un simplu ornament triunghi-

lar și proeminent. Proporțiile și dimensiunile capitelului nu sânt respectate, execuția e grăbită, de și materialul în care e cioplit costa mult la Romula. Pare a fi opera unui pietrar local, care a folosit un bloc de marmoră rupt, dintr'un monument scos din us.

3. Colțul de sus din dreapta al unui altar de dimensiuni respectabile, cioplit în calcar de Vrața-Bulgaria. Fragmentul măsoară: 0.540 m. lățime, 0.300 m. înălțime și 0.630 m. grosime. Se găsește în grădina Liceului de fete din Caracăl, unde a fost adus de la Reșca, pe la 1880. Fig. 3.

Decorația profilului superior constă din două mari foi de acant separate de un boboc de roșă cu patru foi desfăcute. De-asupra acestui grup stă o serie de șase arcade, mult asemănătoare unor bolți dintr'o construcție arhitectonică. Din nefericire partea de sus a lor e complet sfârâmată, încât nu se poate găci ce va fi fost. Câmpul inscripției e încunjurat de un dublu cadru divizat de o suprafață netedă. Primul vine imediat supt profil și e compus din ove și un astragal ce aleargă în forma obișnuită în secolul al III-lea p. Chr.: o perlă lungă și două circulare. Al doilea se reduce numai la un astragal de aceeași factură, care limita suprafața inscripției, din care nu a rămas niciun fragment de literă.

4. Basă de coloană, calcar de Vrața, măsoară 0.610 m. înălțime și se află lângă fântâna cu trei cruci din Reșca. Fig. 5, d.

De și mult avariată, se poate vedea că era com-

pusă din două plinte patrâte peste care sânt alte două circulare, servind prin urmare la o clădire de ordin corintic. Jos se termină într'un fus conic, cu ajutorul căruia era fixată într'un bloc al pavimentului clădirii.

Fragmentele monumentale de mai jos au fost descoperite în grădina locuitorului Dumitrachi Ilie, cu ocazia unor săpături făcute aici de d. Emil E. Krețulescu pentru *Revista pe.tru Istorie, Archeologie și Filologie*, XII (1912), part. II (extras). Relația e însoțită de câteva schițe, fotografiile și rapoarte, din care se pot culege puține date topografice. La urmă se adaugă și un mic proces-verbal cu obiectele descoperite în săpăturile lui Dumitrescu din 1911, după care constatăm dispariția multora. Materialul arhitectonic ce s'a descoperit de Dumitrescu a fost însușit de locuitor, care l-a înstrăinat în mare parte. În 1932 am reușit a obține suma de 2.000 lei de la comitetul școlar al Liceului din Caracal, cu care l-am cumpărat pentru Muzeul acestei școli, unde se găsește astăzi.

5. Piedestal din calcar de Vrața: înalt de 0.980 m., gros la trunchiu de 0.670 m., la profile 0.730 m.; înălțimea profilelor: 0.230 m. trunchiului,



Fig. 5. — Muzeul liceului din Caracal.

0.270; lat la profile: 0.730 și la trunchiu: 0.620 m. Fig. 4 a și 7 m. Profile simple. Supt cel de jos se mai vede un dublu plint cioplit neregulat și care nu era vizibil, fiind fixat într'un basament. Spațele pedestalului e tăiat drept și puțin îngrijit, ceia ce indică a fi tost lipit sau chiar puțin încastrat într'un zid, unde susținea o coloană sau un pilastru.

6. Alt pedestala de aceeași factură ca cel precedent înălțimea totală a lui e: 1.160 m.; cele două plinte de îmbucare măsoară fiecare: 0.760 × 0.640 × 0.280 m.; profilele: 0.740 × 0.700 × 0.240 m. și trunchiul: 0.610 × 0.510 × 0.210 m. Fig. 4, b și 7, a.

Are deosebit două baze pentru a fi fixat la

ambele capete și spatele în mare parte rupt. Cele două baze de îmbucare ni arată că acesta avea o altă destinație față de primul, fiind îngropat cu una într'o lespede mare, iar cu cea de sus susținea un bloc de piatră, în care pătrundea.

7. Două fragmente rupte din colțurile unor pedestale asemănătoare celor precedente; în orice caz altele decât cele descrise. Înălțimea lor: 0.250 m. Fig. 4, f. și g.

8. Basă de coloană, din calcar de Vrața, înaltă de 0.390 m. Are plintul complet sărâmat, iar baza propriu-zisă se compune din două discuri neegale, dintre care cel mai mare are diametrul de 0.540 m. Fig. 5, e și 7, h.



Fig. 6. — Muzeul liceului din Caracal.

9. Tambur rupt din fusul unei coloane. Calcar de Vrața. Înalt 0.420 m., diametrul fusului 0.510 m. Fig. 4, h. Probabil servia la o basă ca aceea precedentă.

10. Două fragmente dintr'un fus de coloană, cu același diametru ca acel de la no. 9. Fig. 4, d și e. Calcarul nu mai e de Vrața, ci dintr'o carieră necunoscută.

11. Fragment din fusul unei coloane, ce era tăiat simplu și cu un mic profil jos. Calcar de Vrața. Înălțimea frag.: 0.920 m.; profilului: 0.160 m.; circumferința fusului 0.280 m. Fig. 4. c. Fusul era puțin umflat la mijloc. Servia pe o basă ca aceea de la no. 8.

12. Coloană de calcar de Vrața, ruptă în șase bucăți. Cinci din partea de sus ce au înălțimea 0.930 m. și o bucată de la basă, cu un mic profil, înaltă de 0.440 m. Fig. 5, a și b. E cioplită cu îndemănare și frumos lustruită în exterior. Mijlocul îl avea bombat, iar profilul de sus, dublu.

Tot de la capătul de jos al unei atari coloane este rupt și fragmentul de pe fig. 4, i, înalt de 0.230 m.

13. Din fericire, de și rău mutilat, ni s'a păstrat și un capitel, pentru coloanele de acest gen. Calcar de Vrața. E înalt de 0.250 m. și sculptat

artistic pentru un mediu provincial. Fig. 5, *a* și 7, *e*.

Face parte din ordinul corintian cu un dublu caliciu și patru mari volute rupte. Partea de jos a caliciului e peste tot îmbrăcată în foi de acant, al căror vârf se răsfrânge mult în exterior. Deasupra lor sânt alte patru ce îmbracă volutele, căzând ușor spre pământ. Între ele așezat, chiar la

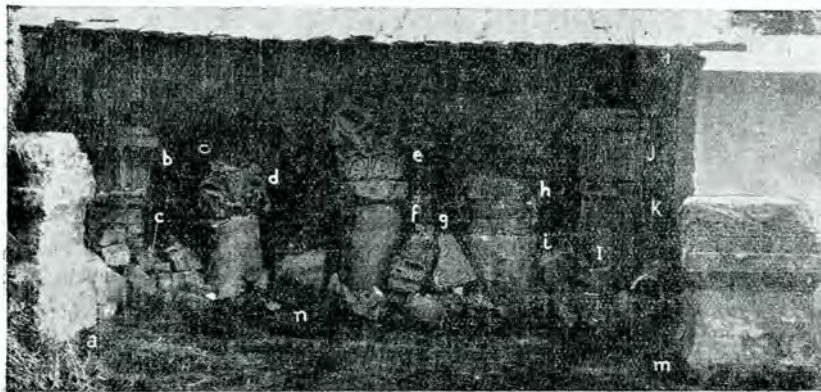


Fig. 7. — (Ap. Kretulescu o. c. p. 2) și fig. 9.

punctul de despărțire al calicelor, e câte un ov, de la care pleacă dintr'un corp comun trei *taeniae*: cea din mijloc se ridică șerpuint spre roseta din centrul scobiturii laturei abacului, iar cele laterale, de dimensiuni mai mari, se transformă în inșeși volutele capitelului. Greu de reconstituit e centrul abacului din care ni-au rămas numai colțurile dublu profilate ce se întindeau de-asupra volutelor (fig. 6, *b, i, l*). Prin analogie cu alte capitele de același tip, e probabil ca în centrul laturilor adâncite în corpul capitelului și în locul unde *taenia* din mijloc atinge abacul să fi fost rosete sau alte ornamente stilizate în diverse forme florale cu rolul de a umplea spațiul gol.

14. Fragment d'intr'un capitel identic celui precedent, înalt de 0.350 m. Fig. 6, *a* și 7, *d*.

S'au păstrat din caliciul de sus: un ov între două foi de acant, *taenia* șerpuitoare și începutul a două volute. Dintr'o fotografie veche (fig. 7, *d*) se vede a fi fost în stare mai bună atunci când s'a descoperit. Un al doilea fragment e rupt din dunga caliciului inferior și păstrează numai începutul foilor de acant. Lung de 0.140 m. Fig. 6, *c*.

15. O volută cu un colț al abacului de la un capitel identic cu cele de la n-le 13 și 14. Acum în col. Constantinescu, fiind cumpărată de la același sătean. Lungimea colțului abacului e 0.280 m., iar înălțimea volutei, de la capătul foii de acant până de-asupra abacului, e tot atât. Fig. 6, *b*.

Foarte frumoase sânt vârfurile frunzei de acant ce se apleacă ușor în jos și desfăcute ca o coadă de rândunică.

16. Două capete de volute cu abacul pierdut rupte de la capitele similare. Una e înaltă de: 0.205 m., iar alta de 0.200 m. și din Col. Constantinescu. Fig. 6, *i* și *l*.

17. Un alt colț de capitel de aceeași înfățișare însă de dimensiuni mult mari. Înălțimea fragmentară e 0.232 m. Fig. 8, *a*. Col. Constantinescu.

18. Șapte fragmente din foi de acant, rupte toate de la capitele de acest tip. Toate în Col. Constantinescu, însă achiziționate din același loc. Fig. 8, *d-i* și fig. 6, *d*.

19. Epistil din calcar de Vrața, rupt în trei bucăți, dintre care numai două (fig. 5, *c* și fig. 7, *f* și *g*) se mai păstrează azi; al treilea (fig. 7, *n*) a fost instrăinat de proprietar.

Înălțimea celor două fragmente atinge o jumătate de metru. Probabil să fi servit la un ordin arhitectonic în legătură cu fragmentele precedente (no. 11-18).

Decorația lui e formată din cinci registre. Cele două de la margini erau formate dintr'un câmp lustruit și drept. Supt cel de sus urma un altul

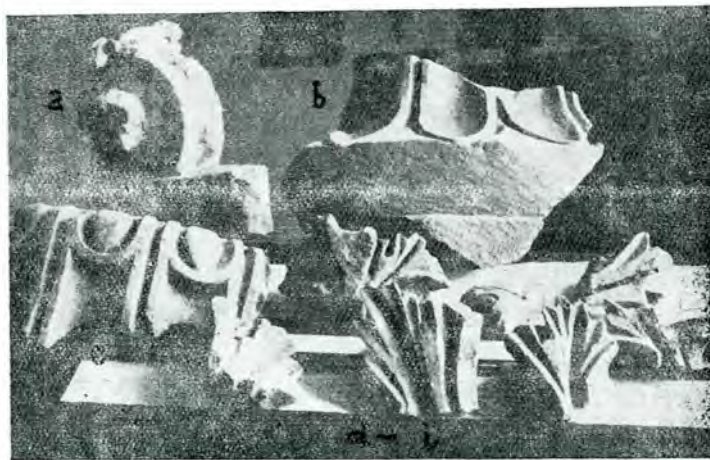


Fig. 8. — Col. Ilie Constantinescu.

canelat, scurt și oblic. Canelurile au marginile îngroșate și închise sus, fiind separate una de alta cu dungă terminată în vârf de lance. Al doilea registru e compus dintr'un șir de foi de acantă, înalte de 0.150 și cu vârfurile răsfrânge în afară. Între foile de acant și registrul al treilea, despărțirea o face un dublu ciubuc tăiat dreptunghiular. Penultimul registru era sculptat cu un

motif de vrej, ce închide în încovoieturile lui mici ovuri lanceolate. Registrul al cincilea se vede numai pe fragmentul pierdut (fig. 7, *n*) și e compus dintr'un astragal și o zonă lustruită. Astragalul se scurge în forma obișnuită vremii Antoninilor: o perlă lungă și două turtite elipsoidale.

Înălțimea epistilului, în bună stare, nu putea depăși un metru. Marea asemănare dintre foile de acant ale capitelor și ale lui ni indică aceeași mână și carieră.

20. Fragment sculptural din calcar de Vrața, înalt de 0.250 m. Fig. 6, *e*.

Ornamentația se compune dintr'o rosetă cu patru lobi, în jurul căreia se învâрте un vrej. Probabil că rosetele se repetau, iar vrejul își continua drumul sinuos. Această zonă decorativă era închisă sus de un șnur răsucit, iar jos de un ciubuc simplu. Poate că făcea parte din frisa aceleiași clădiri.

21. Un alt ordin arhitectonic întâlnit între aceste fragmente și despre care nu ne putem face decât o slabă idee e format din o mulțime de bucăți canelate rupte din coloane și mai frecvent dintr'un gen de capitele specific locale. Un atare capitel găsit întreg, însă astăzi dispărut, îl vedem pe fotografie (fig. 7, *j*).

Se compune dintr'un plint pătrat și un disc mai mic. Canelurile se termină la un cap în arc frânt, iar la cel opus printr'un ov. Nevândut de proprietar a scăpat numai unul fragmentar, ce se reconstituie cu ajutorul celui de pe fotografie (fig. 6, *f* și 7, *b*). Înălțimea lor era cel mult 0.550; diametrul bazei de jos 0.400 m.

și lățimea scobiturii canelurilor de 0.060 m.

22.-28. Șase fragmente rupte din baza de sus a unor capitele de forma celor descrise la no. precedent, toate cu urme de canelure (fig. 6, *f*, *g*, *h*, *j*, *k* și fig. 8, *b*). Unul mai păstrează și o parte din plint, înalt de 0.220 (fig. 8, *b*). Dimensiunile și formele acestor fragmente se văd bine în desen și pe fotografie.

29. — Un ultim fragment din aceeași categorie, înalt de 0,148 m., conservă și câteva ovuri (fig. 8, *c*). Col. Constantinescu.

Din informațiile obținute de la fostul proprietar, tot materialul arhitectonic cumpărat de noi pentru

Museul Liceului din Caracal a fost descoperit în acelaș loc. Suprafața pe care cercetat-o Dumitrescu, mai mult prin șanțuri și sondagii, e de o jumătate de hectar și ocupă una dintre cele mai proeminente poziții ale așezării romane de aci: pe o colină mică în dreptul apei și lângă podul de peste Tesluiu (fig. 1, *A*). De aci se vedea toată valea râului, castrul din față și câmpia de la Sud. Acropolea Romulei nu poate fi decât acest punct, unde s'au ridicat și clădirile cele mai de samă. Tot pe această colină s'au scos până acum monumentele arhitectonice și sculpturale cele mai frumoase.

Materialul constructiv descoperit de Dumitrescu în grădina locuitorului Dumitrachi Ilie aparține



Fig. 9 *a* și *b*.

la trei edificii deosebite. Locul precis al lor, precum și orientarea, nu puteau fi ridicate decât în timpul săpăturilor; căci unele monumeute, cum sânt cele două mari pedestale (n-le. 5 și 6), prin greutatea lor au rămas în situ. La cererea noastră de a ni indica locul unde s'au aflat unele din ele, fostul proprietar nu-și mai aducea aminte. Cele trei clădiri aparțineau fără îndoială la trei epoci succesive, corespunzătoare cu etapele de înflorire ale orașului roman. În tot timpul stăpânirii romane în Dacia, carierele de piatră ce alimentează Romula sânt cele de la Vrața, din Bulgaria. Piatra adusă de aci se lucra mai cu ușurință și are o nuanță ce se apropie ca aspect

de travertin. De și era mult mai ușor transportul din Carpați pe Olt, totuși, dată fiind superioritatea carierelor de la Vrața, s'au preferat numai aceste ultime.

Cele mai vechi și puțin pretențioase sânt fragmentele de coloane și baze simple (ordinul doric), pe care le-a ridicat orașul când abia începuse să se înfiripeze.

În ultima jumătate a secolului al doilea p. Chr., Romula ajunge la mare înflorire supt domnia



Fig. 10 a și b. — Col. Capșa.

liniștită a Antoninilor și își poate permite mari sacrificii financiare pentru a construi clădiri de un ordin mai artistic și măreț, cel corintian (n-le 12-20). Execuția capitelor acestui ultim ordin este dintre cele mai frumoase ce se întâlnesc în Dacia prin stil, proporție și armonie.

Destinația acestor monumente nu poate fi decât de la edificii mărețe, publice sau religioase, care își puteau găsi locul pe acropolea orașului. Poate că sânt de la trei temple închinat divinităților protectoare ale Romulei. Numai reluarea săpăturilor neterminate de Dumitrescu ar putea lămuri aceste întrebări. În niciun cas ele nu fac parte de la aceeași clădire, după cum s'ar crede din indicațiile adunate de d. Kretzulescu (*o. c.*, p. 13 și fig. 3) căci diferă piatra, stilul, proporțiile, etc.

B. Sculpturale.

30. — Cap de marmoră albă, înalt de 0,880 m., descoperit de aproape treizeci de ani de maiorul Tzupagu, ce l-a vândut Col. Capșa¹. Fig. 9 a.; alături un restaur de sculptorul G. Tudor (b).

Represintă o zeiță poliadă, a cărei față, coafură și dunga *modius*-ului sânt sfărâmate. Probabilitățile cele mai multe le are o divinitate și cu caracter agrest, ca: Fortuna, Ceres ori Cibele, ce apar la

¹ Reproduseri la: Dr. Istrati, *Câteva cuvinte...*, I. c.; același, *Câteva date relative la diferite chestiuni de arheologie privitoare la Români*, pl. II, 4, în *An. Ac. Rom.*, tom. XXXIV, Mem. Secț. Științ., 1912, și la N. Densusianu, *Dacia Preistorică*, p. LXXVII (dr. Istrati), Eucurești 1913.

Romula în mare număr pe alte monumente de piatră sau pe geme. Sculptura e dintre cele mai frumoase ce s'au aflat în regiunea Dunării-de-jos², și am putea vedea aci, cu toată reaua conservare, o copie executată prin sec. al II-lea p. Chr., după un original celebru din Sud.

31. — Cibele tronând, marmoră albă, înaltă de 0,330 m. și acum în col. Capșa, fiind cumpărată de la maiorul Tzupagu³. Fig. 10, a = profil; b = din față.

Capul, un braț și cei doi lei de pe laturi sânt sfărâmate. Zeița e îmbrăcată cu un chiton și un himation, încinsă la mijloc. O dungă a hainei îi cade peste brațul stâng. Pe soclul din față se menține și un fragment din litera M, ceia ce ne duce la inscripția:

M[(atri D(eum) M(agnae)]

Aceasta e un fel obișnuit de reprezentare a Cibelei³, întâlnit și la Tomi⁴. Exemplarul de la Romula ar fi importat din Dobrogea, dat fiind asemănarea cu cel descoperit la Constanța. Cultul ei era până acum necunoscut la Romula, nu însă și în Dacia⁵.

32. Fragment din din colțul de jos din stânga al unui relief din calcar, înalt de 0.115 m. și gros de 0.045 m. Fig. 11 a.

Placa era încinsă de un cadru pătrat. Represintă probabil pe *Diana* ori *Silvanus*, din care



Fig. 11 a, b și c. — Col. Capșa.

se mai văd: o tunică cutață, ce vine până de-așupra genunchilor, piciorul drept și un colț al mantiei ce flutura în vânt. În urma divinității se vede

¹ Una la Tocilescu, *Fouilles...*, p. 232 și fig. 116.

² Reproduserile dr. Istrati, *Câteva date...*, pl. I, 1-3 și Densusianu, *o. c.*, p. LXXIII și urm. Monumentul are în exterior urmele unui incendiu.

³ Rapp, art. *Kybele*, în Roscher, *Lexicon*, II, 1. col. 1644 și urm.

⁴ Teodorescu, *Monumente inedite din Tomi*, București 1915 (Extras din *Bul. Com. Mon. Ist.*) p. 97, no. 40, Alta la Tocilescu, *Monumentele epigrafice și sculpturale* București 1902, p. 514 și urm.

⁵ Apare în mai toate centrele mari romane; G. Grailot, *Le culte de Cybèle*, Paris 1912, p. 483 și urm.

silueta unui câine de vânătoare, în profil spre dreapta¹.

33. Fragment dintr'un relief. Calcar de Vrața. Col. Capșa. Înalt de 0.070 m. și gros de 0.022 m. Fig. 11, b.

Înfățișa un *cavaler trac*, din care se mai mențin partea din urmă a calului, pomul cu șarpele încolăcit în jurul lui și o bucată din mantia eroului, ce flutură înapoi. Cultul eroului Cavaler trac, de și foarte frecvent în Sudul Dunării și chiar în Nordul Daciei², e aproape inexistent în Dacia inferioară³.

34. Colțul de sus din dreapta al unei plăci de marmoră albă, înalt de 0.123 m. și gros de 0.029 m. Col. Capșa. Fig. 11, c.

Reprezentăția era închisă de un chenar pătrat. Se mai conservă din ea bustul unui bătrân cu dreapta întinsă și îmbrăcat peste umărul stâng cu o haină cutată ce-l înfășoară și supt piept, iar rămâne în mare parte descoperit. Barba lui e scurtă și inelată, iar părul despărțit în două de-asupra frunții îi cade pe spate. Probabil un Iupiter, și, în orice cas, o divinitate.



Fig. 12. — Col. Capșa.

35. Statuie masculină din marmoră, înaltă de 0.550 m. Col. Capșa⁴. Fig. 12.

¹ Represintație asemănătoare la Daicoviciu, în *Anuarul Inst. de studii clasice din Cluj*, I (1928-1932), p. 123.

² V. răspândirea lui la Kazarow, art. *Heros*, în Pauly-Wissowa, *Realencycl.*, III. *Suppl.*, col. 1324 și urm.

³ Un singur exemplar cunosc până acum, inedit, în colecția d-lui C. Negrescu din Craiova, aflat în ostrovul Potel.

⁴ Menționată și de d. Moisil, în *Bul. Comis. Mon. Ist.*, IV, 1911, p. 139 și 141, fig. 5.

E înfățișat un personaj în nuditatea eroică, al cărui cap, brațul drept, piciorul drept și o parte din mâna și piciorul stâng sânt lipsă. Peste brațul stâng întins, poartă un *paludamentum*, ce cade pe pământ. Pe pulpa piciorului rămas se mai găsește slab reliefată și mâna unui alt personaj. Formele bustului sânt scoase amănunțit în evidență și îi dau un aspect athletic. Poate statuia unui Împărat roman sculptat într'o atitudine de mișcare caracteristică epocii helenistice, iar lângă



Fig. 13 a și b. — Col. Capșa.

piciorul lui era un dușman căzut ce-l implora, ori un amoraș. Timpul execuției nu depășește domnia lui Septimiu Sever.

36. Fragment dintr'o statuie de marmoră albă a zeului Hercule. Înaltă de 0,360 m. Col. Capșa. Fig. 13, b.

S'au păstrat numai: o parte din piept, mâna stângă cu antebrațul lipsă, măciuca ghintuită pe care zeul se sprijină și o acoperire în parte cu pielea de leu. Supt măciucă mai e un cap de taur cu botul sfărâmat. Lucrare plăcută de pe la finele secolului al II-lea p. Chr., adusă de de parte la Romula¹.

37. Cap masculin din calcar de Vrața, înalt de 0.130 m. și acum în col. Capșa². Fig. 13, a.

Personajul poartă barbă, mustăți și e pleșuv. Supt buza de jos barba e puțin rasă. Fruntea teșită, nasul gros, ochii bulbucați ni dau o interesantă idee despre priceperea meșterilor provinciali prin secolul al III-lea p. Chr. Dacă ar fi de identificat cu un Împărat roman din secolul al III-lea p. Chr., posibilitățile cele mai multe le-ar avea *Pupienus*³.

Mai plausibil e de văzut aici figura unui ce-

¹ V. mai jos.

² Reproduș după o fotografie dată de noi și de d. S. Ferri, *Arte romana sul Danubio*, Milano, 1933; p. 205 și fig. 245, unde se dă greșit locul descoperirii. (Turnul-Severin, în loc de Romula).

³ Reinach, *Rep. reliefs*, p. 168, no. 445.

tăţean de seamă al Romulei, a cărui statuie, destinată pentru un loc public, s'a executat în carierele de la Vraţa.

38. Cap de marmoră rupt de la o statuie feminină, înalt de 0.096 m. Col. Capşa. Fig. 14, a.

Părul legat îi e despărţit în două de-asupra frunţii şi strâns în coc pe ceafă. Peste coafură, încinsă cu o *taenia* de metal pierdută, purta şi un



Fig. 14. — Col. Capşa.

văl. Probabil o zeiţă ca Iunona. Epoca: a doua jumătate a veacului al doilea p. Chr.

39. Mâna de la o statuie de marmoră ce ţine o bulă. Col. Capşa. Înaltă 0.050 m. Fig. 14, b.

40. Mască din calcar, puţin avariata. Înaltă 0.037 m. Col. Capşa. Fig. 14, c.

41. Bust fără cap şi mâini, din marmoră albă, înalt 0.040 m. Col. Capşa. Fig. 14, d.

Rupt de la o statuie a Minervei, avariata de foc. Purta la gât un colier cu un inel şi era înfăşurată peste umeri cu un *puludamentum* prins cu o fibulă circulară pe umărul stâng. Pe piept se mai vede şi capul de Medusă.

42. Fragment din corpul unei statuete a Dianei, din marmoră şi înalt de 0.115 m. Col. Capşa. Fig. 15, b.

Peste bustul îmbrăcat cu chiton şi himation se vede diagonala tolbei cu săgeţi purtată la spate.

43. Fragment dintr'un relief de marmoră, înalt de 0.130 m. Col. d-lui Em. E. Kretzulescu. Fig. 22 a.

A fost rupt de la un mare relief cu reprezentării bachice. Din figuraţie se mai păstrează Pan călărind pe panteră în felul Eponei. Zeul e înfăişat cu mâna adusă peste pânţec şi părând a ţinea în ea o curea ce se lega de gâtul animalului înfăşurat într'o zgardă. Panteră priveşte spre zeu. De-asupra grupului sânt resturi dintr'o haină cu cute.

44. Mâna dreaptă a unei statui din marmoră. Înaltă de 0.100 m. Col. Kretzulescu. Fig. 22, b.

Între degetele mult tocite e o bucată din tyrsul lui Bacchus. Vezi şi no. 54.

45. Fragment dintr'un frumos grup de mar-

moră albă. Înalt de 0.110 m. Col. Kretzulescu. Fig. 22, c.

Se mai pot deosebi un torso al zeiţei Venus, înfăşurat într'o mantie petrecută peste braţul stâng, şi un Amoraş ce-şi îndreaptă privirea spre ea. Acesta poartă un păr bogat ce-i cade pe spate, iar la piept strânge un obiect prelungit, poate o oglindă cu mânerul lung. Aripile ca şi o parte din corpul lui sânt sfărâmate.

Cele trei obiecte descrise mai sus din colecţia d. Kretzulescu (n-le 43-45) s'au aflat la 1911 în săpăturile făcute de Dumitrescu, pe acropolea Romulei, probabil împreună cu materialul arhitectonic ce l-am prezentat tot aici.

46. Corpul unui taur cu picioarele şi botul distruse, cioplit în calcar de Vraţa. Înalt: 0.160 m. şi lung de 0.265 m. Fig. 15, a.

Animalul e doborât la pământ şi cu capul tras spre spate. Are poziţia obişnuită taurului din sacrificiul mithriac. Romula e un însemnat centru pentru cultul zeului persan¹.

47. Cap de leoaică rupt în parte. Calcar de Vraţa. Înalt de 0.145 m. Fig. 15, c.

A fost găsit la un loc cu un basorelief mithriac² şi se pare într'un mitreu³.

48. Fragment din capul unei cariatide, înalt de



Fig. 15. — Col. Capşa.

0.200 m. şi cioplit în calcar de Vraţa. Col. Capşa. Fig. 15, d.

¹ Cumont, *Textes et monuments figurés relatifs aux mystères de Mithra*, II, Bruxelles 1836; p. 278 şi urm.; Pârvan, *Ştiri nouă din Dacia Maldensis*, în „An. Ac. Rom. Mem. Secţ. Ist.”, 1913, p. 18 şi urm. şi la mine în *Arhivele Clteniei*, XII (1933), p. 221 şi urm.

² La mine, *o. c.*, p. 221, no. 1.

³ Moşil, *o. c.*, p. 139.

Nasul și laturea stângă a feței sânt rupte. Pe cap, in jurul frunții poartă o cunună de foi. Coafura e acoperită de un *modius* despărțit in două deasupra frunții; peste care venia așezată arhi-trava prinsă cu un cuiu de fer, al cărui orificiu e pe creștet. Ochii și gura sânt scobiți pentru a introduce in golurile lor bucăți lucioase de sticlă sau metal.

49. Bustul unei divinități masculine, inalt de 0.158 m. Marmoră roșiatică. Col. Constantinescu. Fig. 16, a.

Fără cap și brațe, fiind rupt de la o statueta. Pe umeri sânt două șuvițe din păr. Probabil dintr'o statueta a lui Bacchus. Lucru bun și de import la Romula.

50. Fragment dintr'o statueta de calcar de la Vrața, inaltă de 0.128 m. Col. Constantinescu. Fig. 16, b.

Înfățișa o divinitate feminină agrestă, ale cărui cap și mâini sânt rupte. E îmbrăcată cu un chiton, iar in brațe poartă in poziție orizontală un snop de grâu. Poate Ceres ori Aetas.

51. Fragment din pieptul unei statuete, cioplită in calcar de Vrața, inalt de 0.165 m. Col. Constantinescu. Fig. 16, c.

Au mai rămas mâinile unei femei îmbrăcate intr'o haină cutată, in care poartă o porumbiță. Va fi fost o represintare a zeiței Venus sau a unui muritoare ce-i aducea ofrandă această pasăre.

52. Capul unui tânăr din marmoră albă, inalt de 0.115 m. Găsit de noi in Septembrie 1931 pe o arătură de lângă zidul de Răsărit al Romulei (v. figura 1, B). Col. Constantinescu. Fig. 16, e și f.

Nasul și bărbia sânt puțin tocite. Fața ovală și molatecă. Părul despărțit in două de-asupra frunții și modelat in șuvițe mari ni indică o divinitate. Ceafa nu e sculptată, și se deduce ușor că era acoperită cu o căciulă de metal, ce nu s'a păstrat. Imprejurul feței, adâncite in șuvițele de păr, se se mai văd cinci găuri, in care se fixa un nimb radiat, tot din metal strălucitor. E fără îndoială Mithras, întâlnit astfel represintat și pe alte monumente ¹.

53. Fragment dintr'o placă de marmoră, de dimensiunile 0.095×0.065×0.028 m. Cumpărată de noi la Reșca, in 1933. Col. Constantinescu. Fig. 17, a.

Din basorelief se mențin picioarele cu partea din față ale unui cal ce plutește in aier. E de bănuir scena cu *Sol* și *Mithras* in quadrigă din sculpturile mitriace.

54. Fragment de marmoră rău avariata de foc,

inalt 0.075 m. Cumpărat de la Reșca in 1933. Col. Constantinescu. Fig. 17, g.

Sculptura înfățișează o mână (dreapta) ce ține un baston. Ar fi prin urmare Bacchus cu tirsul in mână.

55. Cap de marmoră al unui berbec, cu coarnele rupte. Inalt de 0.112 m. S'a găsit in 1922 la Caracal, când s'au săpat șanțurile pentru temeliiile liceului „Asan“, unde a fost adus cine știe când de la Reșca. Col. Constantinescu. Fig. 16, h.

Sculptura lasă mult de dorit.

56. Ara minusculă din calcar de Vrața, de dimensiunile: 0.196×0.085×0.055 m. Col. Constantinescu. Fig. 17, k.

Colțul de sus din dreapta puțin ciupit. Între cele două profile, pe una din fețele laterale stă o acvilă gata pentru zbor și cu un inel in cioc.



Fig. 16. — Ilie Constantinescu.

57. Cap de leu din calcar de Vrața, cu botul distrus. Inalt 0.200 m. Col. Constantinescu. Fig. 16, g.

58. Fragment sculptural dintr'o piatră roșiatică neintâlnită până acum la Romula. Măsoară: 0.115×0.075×0.040 m. Col. Constantinescu. Fig. 17, h și fig. 18, l.

E păstrat numai capul unui pește (delfin?), ce ar fi de legat cu cultul lui Eros.

59. Vârful unui corn de abundență, din marmoră albă. Inalt de 0.180 m. Aflat in 1933, intr'o grădină de lângă podul Tesluiului. Col. Constantinescu. Fig. 17, d.

Piramida centrală e incunjurată de diferite specii de fructe: struguri, mere, un con de pin, etc. Făcea, probabil, parte de la o statuă mare a unei divinități ce personifica bielșugul ¹.

60. Diferite fragmente: a) din pulpa piciorului drept al unei statui de marmoră, inalt de 0.250 m. (fig. 18 d); b) din antebrațul unei statuete de mar-

¹ Cf. Pottier, art. *Cornucopia*, in Daremberg-Saglio, *Dictionnaire*, t. 1, 2, p. 1517 și urm.

¹ Cumont, *o. c.*, n-le 2, 10, 18, 162, etc.

moră, înalt 0.060 m. (fig. 18, *m*); c) o labă de leu cu o bucată din măciuca lui Hercule, marmoră, înalt de 0.133, m. (fig. 17, *b*); d) strugure înfășurat de o foaie de viță, lung de 0.107 (fig. 17, *i*), marmoră, cu urme de incendiu; (Fig. 17) trei bucăți din vase de calcar de Vrața (fig. 18, *a*, *g* și fig. 17, *j*, ce are o mânășă); *h*) labă de leu, calcar de Vrața (fig. 18, *k*); i) margene de rașniță (fig. 18, *n*); margene de relief de marmoră împodobită cu triunghiuri (fig. 17, *c*); j) urme de foc și o destinație neclară, având pe latura

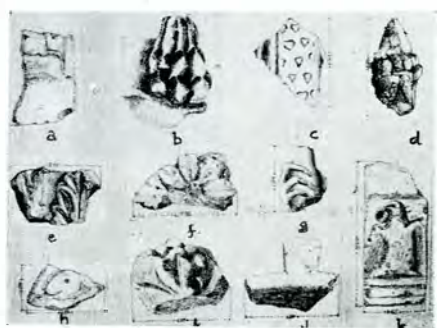


Fig. 17. — Col. Ilie Constantinescu.

dreaptă un dublu profil, iar interiorul bombat și brăzdat de două caneluri oblice (fig. 18, *f*); k) cu un fragment dintr'o foaie de acant, marmoră lungă de 0.150 m (fig. 17, *e*); *l*) cu o rosetă, calcar de Vrața (fig. 17, *j*) și *m*) două bucăți de calcar de Vrața cu foi de acant pe ele (fig. 18, *h*, *i*). Toate fragmentele cuprinse supt acest număr se află în col. Constantinescu.

În general, monumentele sculpturale de la Romula, ca și cele din vecina sa Sucidava, sânt să-

pate în două feluri de piatră: marmoră albă și calcar de Vrața. Ambele se aduceau de la depărtări mari și serviau numai la fațade de case sau decorații unde era absolut necesar acest material. Lipsa carierelor de piatră în câmpia Romanaiilor a determinat apariția unei mari industrii de cărămidă, particulară sau militară¹.

Pentru monumentele arhitectonice ca și pentru sculpturile cu subiecte mai puțin religioase, orașul Romula folosea piatra carierelor de la Vrața, sat nu departe de anticul Oescus. Acest calcar, de și puțin rezistent la intemperii atmosferice, are o culoare albă ca și creta și prezintă mari avantajii și ușurință la cioplit.

Un meșter provincial, puțin priceput, cioplește și capul anonimului personajiu pleșuv (no. 37) cu trăsături caracteristic provinciale. El caută să fie cât mai fidel față de original, de și dalta nu era bine mânăuită. Interesant este la acest cap felul de a purta barba rasă supt buza de jos, modă ce nu apare în plastica provincială romană. Dar, când e vorba ca Romula să-și cinstească prin monumente zeii de samă, cu caracter solar și și agrest, ce aveau mare rol în panteonul de aici ca protectori ai câmpiilor agricole și ai militarilor, ea îi onora mai mult cu represintări în marmoră (n-le 30, 31, 34, 36, 51, etc.). Depărtarea și prețul ridicat al acestor imagini religioase li determină o mărime modestă, dar din punct de vedere artistic nici nu pot fi comparate cu cele de la Vrața. Ele erau lucrate în cariere îndepărtate, poate unele chiar în Dobrogea (no. 31) și, în acest cas, ele aparțin altui cerc artistic. Zeii întâlniți frecvent în sculpturile de la Romula sânt: Fortuna, Mithra², Hercule, Bacchus, etc.

II.

PIETRE GRAVATE.

S'au aflat până acum la Romula numeroase pietre gravate, mai toate săpate în aceeași piatră de culoare roșie și cu diferite nuanțe de transparentă. Cele mai multe au dispărut în comerțul de antichități gășind un bun preț la giuvaergii și ceasornicarii din Caracal sau Craiova. Abia câteva exemplare au fost copiate în ceară roșie de arhitectul Mironescu și dăruite încă înainte de războiul mondial colecției Capșa¹. Ca și pe monete, le gășesc locuitorii după ce cad ploii și când apa spală pământul. Multe se descopăr și

pe albia Tesluiului aduse de pe coastele dealului de pâraiele de apă.

Cele ce ies la iveală în această regiune sânt

¹ C. I. L., III, 8057¹⁷ 8075⁴⁵ 8075⁴⁶ și alți doi la Tocilescu, *Monumentele*, p. 361 și urm. — Pentru cele militare v. la mine, în *Arhivele Olteniei*, XII (1933), p. 229 și urm.

² Interesante sânt însemnările inginerului Popovici despre un templu subteran aflat aici (ap. Odobescu, *o. c.*, 49): „Protopopul Marin a arătat că în cetate la gura Tesluiului s'au gășit trăsurile unei biserici idolatrice, rotundă, diametrul ca 4°, în mijloc prestolul zidit, unde se afla jertfă“. Tot aici s'a mai aflat o lădiță de lemn și o trâmbiță de sticlă. Templul acesta subteran nu era decât o *spelea* mithriacă, săpată în râpa râului, ca și cel de la Slăveni pe Olt (cf. Cumont, *o. c.*, p. 278).

¹ Pe acestea nu le-am putut studia, lipsindu-mi fotografiile sau desemele lor.

totdeauna isolate și niciodată nu împodobesc vre-un inel sau cercel de metal. Numai cele găsite în necropola Romulei apar prinse pe diferite bijuterii și, ori de câte ori se dă de un mormânt, e exclus să nu se descopere și atari podobe alăturate mortului, chiar la cei mai modest îngropați¹. Locatarii le numesc *antice*, denumire ce se întâlnește în Oltenia încă de la începutul veacului trecut².

61. *Iupiter*. — Zeul tronează pe o *cathedra*, cu capul incunurat și profilat spre stânga. Nud de la brâu în sus, ține în stânga scepstrul, în dreapta fulgerul și la picioare e o acvilă cu ciocul întors spre el³.

Iaspis roșu. Col. Georgescu. Înaltă de 0.014 m. lată, 0.012 m. Fig. 21 g. Fig. 19, no. 21.

62. *Venus armata*. Nud văzut din spate, cu capul întors spre coiful ce-l ține în dreapta. Zeița se razimă pe lance, are alături un scut și pe spate îi cade părul și o fâșie din mantie.

Iaspis roșu. În posesia unui locatar. Înaltă, 0.013 m.; lată, 0.010 m. Fig. 19, no. 4.

63. *Minerva*. — Cap profilat spre stânga și purtând un coif atic. Iaspis roșu. Col. Georgescu. Înaltă și lată: 0.013 m. Fig. 19, no. 7.

64. *Id.* — Profilat spre dreapta.

Iaspis roșu. Col. Georgescu. Înaltă 0.012 m. lată 0.009. Fig. 19, no. 31.

65. *Venus (?)* — Nud profilat spre dreapta. Piatra e mult tocită. Iaspis roșu. Col. Georgescu, Înaltă 0.013 m. Fig. 19, no. 37.

66. *Sol*. — Nud văzut în față. Poartă pe cap un nimb radiat, în stânga biciul și în dreapta o mică sferă.

Iaspis roșu. Col. prof. Popilian-Caracal. Înaltă 0.010 m.; lată 0.007. Fig. 19, no. 3.

67. *Idem*. — Zeul zboară într'o quadrigă. Incunurat cu un nimb radiat, ține dreapta ridicată în semn de adorație, iar în stânga biciul. În spate îi flutură două fâșii ale mantiei. La dreapta lui e bustul *Lunii* incunurat și cu cornul de-asupra

frunții, iar în stânga un alt bust de asemenea incunurat și cu trei raze proeminente. De sigur tot *Sol*. Supt picioarele celor patru cai e clară o lungă fâșie inelată ce ar putea fi un *șarpe*, care în cultul mithriac e și simbolul pământului¹. Piatra e săpată cu multă pricepere și constituie un nou document despre cultul soarelui la Romula². De și se cunosc și alte reprezentări asemănătoare³ nicăieri nu ni apare această scenă atât de frumos lucrată pe camee sau intagli.

Matostat verde. Col. Georgescu. Înaltă 0.016 m. și lată 0.013 m. Fig. 19, no. 11 și fig. 21, no. j.

68. *Fortuna*. — E îmbrăcată cu un chiton și un himation strâns legate la brâu, de care mai atârână și o fâșie de stoifă. În dreapta ridică o *cornucopia*, iar cu stânga apucă catargul.

Iaspis roșu. Col. d-lui Constantinescu, funcționar la Ocolul Silvic din Caracal. Înaltă 0.016 m.; lată 0.011. Fig. 19, no. 1.

69. *Idem*. — Aceiași atitudine și hairă, pe care e lipită perpendicular o ramură. Își sprijină cor-



Fig. 18. — Col. Ilie Constantinescu.

nucopia pe o masă cu un singur picior, iar supt picioare, isolat, e un mic postament. Lucrare modestă.

Iaspis roșu. În posesia d-nei profesoare Elena Ionescu din Caracal. Înaltă 0.012 m., lată 0.009. Fig. 19, no. 9.

70. *Idem*. — Piatra are formă octogonală. Mânerul catargului se termină cu o ramură înfrunzită, iar pe cap zeița mai poartă un *modius*. Reprezentația e stângace, în special cornul de abundență.

Iaspis roșu. Găsită de o femeie din Reșca pe albia Teslului. Înaltă, 0.011 m. și lată 0.009. Fig. 19, no. 10.

¹ Cumont, *o. c.*, I, pp. 80 și 102.

² V. nota 1 dela p. 40.

³ Walters, *o. c.*, n-le 1161-3, p. 179 și pl. xxii și Gisela M. A. Richter, *Catalogue of engraved gems of the classical style (The Metropolitan Museum of Art)*, New-York, no. 351, p. 171 și pl. 77.

¹ Dintre multe descoperiri, v. la Odobescu, *o. c.*, pp. 40 și urm., 95-96 și 97 și urm.

² Vezi foaia de zestre dată de Românăneanca Maria Logofeteasa Locusteanca nepotei sale Safta, la 8 Ianuarie 1806, unde găsim trecut și „un inel de aur cu o *antică*”; *Arhivele Olteniei*, an. XI (1932), n-le. 59-60, p. 70.

³ Scene similare la A. Furtwängler, in *Beschreibung der geschuittenen Steine im Antiquarium (Königliches Museum zu Berlin)*, I, Berlin 1896; no. 2306, p. 108 și pl. 21, Rev. C. W. King, *Antique gems, their origin, uses and value*, London 1860 no. 11, și B. H. Walters, *Catalogue of the engraved gems and cameos greek, etruscan and roman in the British Museum*, London 1926, n-le. 1244-1250, p. 141 și pl. xviii.

71. *Idem*. Zeița poartă pe cap o cunună de foi, cornul abundenței în stânga, iar cu dreapta ridică o ramură înfrunzită de-asupra unui trunchiu de copac așchiat.

Iaspis roșu. Proprietatea ceasornicarului Marcel din Caracăl, ce a cumpărat-o în 1932 de la Reșca. Înaltă 0.011 m. și lată 0.009 m. Fig. 19, no. 24.

72. *Victoria*. — Ține în dreapta o coroană, în stânga o lance, iar pe cap un coif atenian cu visiera ridicată. Poala hainei îi atârniă pe pământ.

Iaspis roșu. Col. Georgescu. Înaltă 0.011. Fig. 19, no. 26 și fig. 21, no. h.

73. *Idem*. — Înfațișată în zbor spre stânga, dar privind înapoi. Aripile și mâna stângă distruse.

întinsă spre animal, îi arată un strugure, iar în mâna cealaltă, schițată cam în grabă, strânge în *syrinx*. Pe pământ, între ei, e un *calathus* format din două părți distincte, suprapuse și cu mare mâner arcuit. Inapoi caprei e un copac cu două ramuri, ce inchipuie pădurea din care iese aceasta.

Scena e redată cu o foarte plăcută mișcare, iar formele personajilor și lucrurilor tratate până la cele mai mici amănunte, cum sânt coastele caprei, părul ce o îmbracă, coșul, etc. Este, până acum, cea mai frumoasă piatră gravată aflată la Romula și cred și ca reprezentație cu acest subiect¹.

Iaspis galben-roșu. Col. d-nei Ionescu. Lungă 0.018 m., lată 0.014 m. Fig. 19, no. 12.

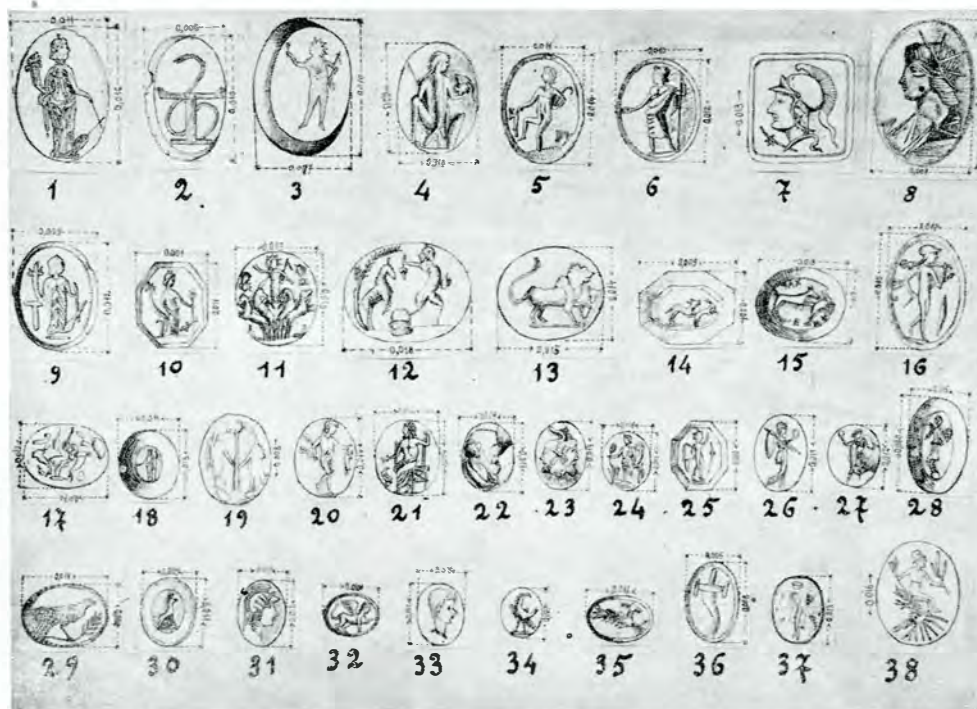


Fig.19.

Iaspis roșu. Col. Georgescu. Înaltă 0.012 m. Fig. 19, no. 27.

74. *Trofeu*. — În profil spre dreapta. De și sumar redat, se pot distinge: o sferă, pe care e fixată o haină lungă strânsă cu o modest *cingulum*, un coif pe cap, o coroană de foi, de care atârniă capătul unei *taenia* și două ramuri de palmier în partea stângă.

Iaspis galben. Col. Georgescu. Înaltă 0.020 m. lată 0.015 m. Fig. 19, no. 28.

75. *Pan în luptă cu capra*. — Zeul fuge spre dreapta, urmărit de animal, care, ridicat în două picioare, e gata a-l izbi cu coarnele. Pan e legat în jurul frunții cu o bandă; în dreapta

76. *Faun vânător*. — Sare, în profil spre stânga, înarmat în stânga cu un *pedum*, iar în dreapta ține un iepure. E iucunurat și complet nud. La picioarele lui, unde piatra e puțin ciupită, se distinge cu totul izolat, un *syrinx*.

¹ Subiecte similare; S. Reinach, *Pierres gravées*, n le 89, 1-3, p. 25 și urm. și pl. 42; Paris 1895; Furtwängler, *o. c.*, no. 8676, și urm. și pl. 62 și Richter, *o. c.*, no. 173, p. 111 și pl. 42. O interesantă sculptură în marmoră de acest gen la S. Reinach, *Répertoire de la statuaire grecque et romaine*, I, p. 401, no. 1670 A., ed. II, Paris 1906. Scenele în care faunii tachinează cu struguri caprele sânt, de altfel, destul de numeroase în plastica greco-romană. Cf. Héron de Villefosse, în *Bulletin de la Société Nationale des Antiquaires de France*, fe 1911, pp. 194-5.

laspis roșu. Col. Constantinescu. Înaltă 0.014 m., lată 0.011. Fig. 19, no. 5.

77. *Idem.* — Profilat și în mers, spre dreapta, în mâna stângă ce atârână pe lângă corp poartă un pedum și o nebridă fluturând în două fășii, iar în dreapta un iepure vânat. Scenă redată cu mai multă artă decât cea precedentă, care de altfel e foarte rară pe monumente de acest gen¹.

laspis roșu. Col. Georgescu. Înaltă 0.014 m. Fig. 19, no. 20.

78. *Idem.* Pe un mic postament pășește în profil spre dreapta. E încununat și poartă nebrida fluturând în vânt. În fața lui se vede un baston(?) încovoiat și cu două frunzulițe ce pare a-i cade din dreapta ridicată în sus.

laspis roșu de formă octogonală. Col. Georgescu. Înaltă 0.010 m. Fig. 19, no. 25 și fig. 20, no. m.

79. *Sfinx.* — Pășește cu aripile ridicate spre dreapta și poartă părul legat în jurul capului cu o *taenia*².

laspis roșu-gălbui. Col. Georgescu. Lungă 0.010 m. Fig. 19, no. 32 și fig. 20, no. i.

80. *Capricorn.* În fugă spre dreapta³. Iaspis roșu. Col. Georgescu. Lungă 0.012 m. Fig. 19, no. 35 și fig. 20, no. e.

81. *Leu.* — Animalul e profilat spre dreapta, infuriat, cu o coamă bogată și o coadă exagerată ca lungime. Pășește pe un postament și ține supt o labă un cap de taur având deasupra un altul de câine⁴. Figurile vopsite cu alb fac un plăcut

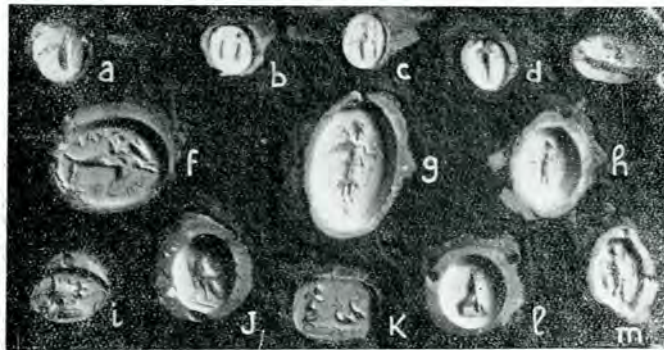


Fig. 20. — Col. Gh. Georgescu.

contrast cu culoarea roșie a pietrei.

¹ Furtwängler, *o. c.*, no. 2947, p. 135 și pl. 25. În sculptură, cum e marea statuă din Muzeul Vaticanului.

² Unul exact la Furtwängler, *o. c.*, no. 6615, p. 243 și pl. 47.

³ Pe alte pietre gravate; la King, *o. c.*, pl. III, no. 9, pe care călărește un Eros, etc. Numeroși în Sudul Rusiei unde apar și pe monetele bosforane databile în epoca lui August. Cf. Kibalcici, *Gemele din Sudul Rusiei* (în rusește), pl. II, n-le 44, 45 și 55, Berlin 1910.

laspis roșu. Desemnată după original de la o săteancă din Reșca, ce a găsit-o în cetate. Lungă 0.015 m.; lată 0.014 m. Fig. 19, no. 13.

82. *Acvilă.* — Săpată în profil spre dreapta, ține în ghiare o ramură de palmier. Partea din urmă a figurei distrusă. Iaspis roșu. Col. Constantinescu. Lungă 0.011 m., lată 0.008 m. Fig. 19, no. 29.

83. *Idem.* — Văzută din față și cu ciocul întors



Fig. 21. — Col. Gh. Georgescu.

spre dreapta. Iaspis roșu. Col. Georgescu. Lungă 0.009 m. Fig. 19, no. 34 și fig. 20, no. j.

84. *Lup.* — Ridicat pe picioarele din față privește cu atenție spre dreapta.

laspis roșu-închis. Col. Georgescu. Înaltă 0.011 m., lată 0.009 m. Fig. 19, no. 30 și fig. 20, no. l.

85. *Ogar urmărind un iepure.* — Scena se desfășoară spre dreapta și ogarul e gata a-l apuca cu gura. În jur, slab adâncită și neprecisă, inscripția ΧΑΥΕΝΑ (?). N'am văzut originalul și numai după desen și fotografie. Poate modernă. Inscripție neînțeleasă, cu caracter magic.

laspis roșu-închis. Col. Georgescu. Lungă 0.018 m., lată 0.015 m. Fig. 19, no. 15 și fig. 20, no. f.

86. *Lup urmărind un iepure.* Vânatul e aproape căzut în labele lui. Piatră octogonală.

laspis galben. Col. Georgescu. Lungă 0.009 m. lată 0.007 m. Fig. 19, no. 14.

87. *Corpul descompus al unei insecte (?)*. — Membrele săpate cu multă precizie. Se pot distinge cu ușurință: antenele, toracele, trompa și picioarele dinapoi. Subiect neîntâlnit până acum pe monumente de acest gen⁵.

⁴ Reprezentarea nu poate fi pusă decât în legătură cu cultul lui Mithra. (Cf. Cumont, *o. c.*, I, p. 26), așa cum face pentru o sculptură cu acelaș subiect, Val. Kuzinsky, *Funde aus Ungarn*, în *Jahreshefte... II* (1899) Beiblatt, col. 58 s 2 și fig. 21.

⁵ Cu toate că gemele sânt de foarte multe ori decorate cu insecte. V. de exemplu la Furtwängler, *Die antiken*

Iaspis galben-deschis. Col. Georgescu. Lungă 0.017 m., lată 0.012 m. Fig. 19, no. 17 și fig. 21, no. f.

88. *Șarpe încolăcit în jurul unei mese.* — Capul reptilei ridicat mult deasupra tablăului mesei, e întors spre stânga. Masa cu un singur picior, are o basă de susținere și două acrotere pe laturi. Piatra avea fără îndoială un caracter profilactic.

Iaspis roșu-închis. Col. Capșa. Înaltă 0.010 m., lată 0.006 m. Fig. 19, no. 2.

89. *Cornucopia* (?) Lucrare neclară și slab modelată¹.

Iaspis roșu. Col. particulară din Reșca. Înaltă 0.008 m., lată 0.005 m. Fig. 19, no. 36.

90. *Împărat roman.* — Bust profilat spre stânga. E imberb și poartă un păr bogat ce cade puțin și pe gât și e prins cu diferite benzi. Peste acestea e o coroană radiată, iar pe umărul stâng, le-



Fig. 22 a, b și c. — Col. Em. E. Cretzulescu.

gat cu o fibulă rotundă, un *paludamentum*².

Iaspis roșu. Col. colegului N. N. Ionescu din Caracăl. Înaltă 0.017 m., lată 0.007 m. Fig. 19, no. 8.

Gemmen, pl. XXIX, no. 35-43; pl. XLV, no. 64-69; etc., Leipzig 1900 — niciodată nu se întâlnesc descompuse.

¹ Variate forme de cornuri de abundență la Furtwängler *Beschreibung...*, pl. 47, no. 6621-6652 și H. Gerhard, *Gemmen und Kammen*, p. 98 și fig. 144, Berlin 1925.

² Coroana solară încununează rar pe camee și intagli capetele împăraților romani, fiind mai totdeauna preferată cea de laur. Cf. E. Babelon, *Introduction au catalogue des camees antiques et modernes de la Bibliothèque Nationale*, no. 300, p. 156 și pl. XXXIV, Paris 1897; Furtwängler, *Die antiken Gemmen*, no. 24, p. 230 și pl. XLVIII; etc. Piatra de la Romul², săpată probabil după o monetă, trebuie să fie din secolul al IV-lea p. Chr., când găsim tratat în portretistisă părul în șuvițe mari și căzut pe gât. — Cf. Richard Delbrueck *Spätantike Kaisers portraits von Constantinus Magnus bis zum Ende des Westreiches*, p. 36 și urm., și pl. 6-9, Berlin 1933.

91. — *Socrate.* — Bust spre dreapta, cu fruntea și nasul distruse. Haina filosofului face o cută groasă la gât și capul are înfățișarea clasică, pe care o întâlnim și pe alte geme¹.

Iaspis roșu. Col. Georgescu. Descoperită în 1932. Înaltă 0.011 m., lată 0.009 m. Fig. 19, no. 22 și fig. 21, no. d.

92. *Tânăr.* — Cap în caricatură spre dreapta, subiect caracteristic pentru epoca de decadență a pietrelor gravate².

Iaspis cenușiu. Col. Georgescu. Înaltă, 0.012 m., lată, 0.009 m. Fig. 19, no. 33.

93. *Venus armata.* — Nud mergând spre dreapta. Poartă pe cap coiful cu visiera ridicată în stânga o lance, la picioare un scut văzut din profil, iar pe umărul drept un signum cu o acvilă, având aripile desfăcute și prinsă de o semisferă cu postament. Zeița are o atitudine de nepăsare.

Iaspis roșu. În posesia unui sătean din Reșca. Înaltă 0.015 m.; lată 0.010 m. Fig. 19, no. 16.

94. *Trei capete de Seleni combinate cu unul de elefant.* — Pielea de elefant servește și ca o bonetă pentru capul din stânga, iar fildeșii lui drept coarne la cel din dreapta. Asemenea subiecte sânt tot o caracteristică a decăderii industriei gemelor din secolul al III-lea, întâlnindu-se des³.

Iaspis roșu. Col. Georgescu. Înaltă 0.013 m. Fig. 19, no. 23 și fig. 21, no. i.

95. *Copil și găscă.* — Stau față în față cu câte un baston în mână.

Pasărea îl amenință cu ciocul pe copil, ce e în nud. Atari reprezentări sânt numeroase în plastica Imperiului.

Iaspis roșu. Col. particulară din Reșca. Înaltă 0.008 m. Fig. 19, no. 19.

96. *Personagiu făcând o libație.* — Profilat spre stânga, încunat, cu umărul și mâna dreaptă în care ține o pateră goală și cu colțul hainei aruncat peste brațul stâng ce poartă un sceptru.

Iaspis roșu. Proprietatea d-lui Tache Florescu din Caracăl. Înaltă 0.012 m., lată 0.010 m. Fig. 19, no. 6.

¹ [A. S. Murray], *Catalogue of Engraved Gems in the British Museum*, no. 985 și 1510, London 1888; Reinach, *o. c.*, pl. 20, no. 414-7; Richter, *o. c.*, no. 213 și 214, p. 227 și pl. 54, etc.

² Babelon, *o. c.*, no. 320, p. 175 și pl. XXXVII.

³ Furtwängler, *Beschreibung*, pl. 46, no. 6544-6550 și pp. 97, 1869 și 1585; H. Carnegie, *Catalogue of the collection of antique gems formed by James Ninth...* no. 14, p. 100 și pl. IX, London, 1908. V. Reinach, *o. c.*, pl. 25-26.

97. *Idem*. Exact aceeași atitudine și costum¹. Iaspis galben. Col. Georgescu. Înălț. 0.013 m., lăț. 0.011 m. Fig. 19, no. 18.

98. *Personagiu*. — Nud spre stânga și într-o atitudine curioasă. Poartă pe cap un coif neobișnuit, în mâini câte o ramură verde și călărește

pe un animal marin ce are o mulțime de trompe. N'am putut vedea originalul, ci numai desemnul trimis de un elev al meu. Ar putea fi modernă, în cas că desemnul e fidel.

Iaspis roșu. Col. particulară. Înălț. 0.016 m. Fig. 19, no. 38.

A D A U S

În ultimul timp d. Georgescu, a avut bunăvoința a-mi trimite alte exemplare achiziționate recent, pe care le descriem mai jos după indicațiile și fotografiile furnisate de proprietar.

99. *Amoraș*, în picioare pe un car tras de o lebadă. Supt roate se văd șuvițe ondulate, ce indică o apă. Lungă: 0.012 m. Iaspis roșu. Fig. 20, no. k.

100. *Jupiter tronând*. Identică cu no. 58. Deosebirea e că în loc de fulger, ține în dreapta o *Victoria*, ce-i întinde o coroană.

Iaspis roșu. Fig. 21, no. e.

101. *Minerva*. Înarmată cu scut, coif, lance și în dreapta ridică o *Victoria*. Înălț. 0.015 m.

Iaspis roșu. Fig. 21, no. a.

102. *Pan* iu luptă cu capra, ridicată în două picioare. Între ei un mic pom.

Iaspis roșu. Fig. 21, no. b.

103. *Doi păuni* ce ridică în plisc o cruce romană. Obiect creștin. Fig. 21, no. c.

104. *Delfin*. Iaspis roșu. Fig. 21, no. k.

*

Mai toate gemele aflate la Romula sânt săpate în iaspis roșu cu diferite nuanțe de transparentă, câte odată și galben². Niciodată nu au figurile scoase în relief (camee), ci totdeauna ele sânt adâncite (intagli). Față de numărul impunător ce s'a descoperit și se descopere aici, o primă întrebare ce se pune e de a ști dacă acestea formau o industrie locală sau erau aduse din alte părți. E semnificativă în primul rând lipsa aproape completă a lor în alte orașe din Dacia, față de ceia ce s'a descoperit la Romula³. Varietățile de iaspis din care sânt tăiate pietrele gravate romulense se scot și astăzi din munții Carpați sudici, mai cu samă din munții Buzăului. Poate că de aici s'au alimentat *cavatori* romulensi, explicându-se astfel prezența în mare număr a acestor podoabe la Romula, subiectele de predilecție ce sânt în concordanță cu viața locală și modestia artistică a lor.

Dacă câte odată apar și scene frumoase săpate (no. 67 și 75), piatra nu mai este aceeași și nu rămâne de inchipuit decât o proveniență străină de localitate, din Orient sau Italia.

Subiectele alese de *cavatori* locali aparțin grupului religios și cu un caracter agrest sau păs-

toresc. Locul de frunte îl ocupă *Fortuna* (no. 68-71), ale cărui multiple feluri de reprezentare se reduc la cele patru tipuri prezentate mai sus. Tot un reflex al acestei vieți păstorești și agricole de care era animat teritoriul orașului ni-l dau chipurile de Fauni (no. 75, 78), de animale (no. 81) și de vânătoare (no. 85-86). Cultul solar, atât de puternic la Romula, are răsunset și pe aceste monumente (no. 66-67), ce serveau ca talismane. Zeii mari și personagiile ilustre ocupă un loc destul de modest.

Nu lipsesc nici cele cu proprietăți terapeutice sau medicinale (no. 81 și 88), ce apar de obicei în secolul al III-lea, când gemele sânt în plină decadență până la epoca lui Constantin cel Mare⁴.

Toate aceste subiecte ca și natura pietrei datează pe cele de la Romula după anul 150 p. Hr. și în plină înflorire în secolul al III-lea, când iaspisul are o mare întrebuințare; forma lor e mică, ovală sau poligonală, scenele sânt totdeauna scobite, sânt nesemnate cele mai multe, iar portretul e rar și neingrijit⁵.

Reprezentările de zei, personajii de samă, episoade eroice sânt înlocuite, în această vreme, cu motive din regnul animal sau vegetal, capricornul, cornuri de abondentă, Socrate, Fortuna, Victoriei, etc⁶, pe care le aflăm și pe cele de la Romula.

Divisiunea gemelor ce s'a făcut pentru această epocă de către specialiști⁷ poate fi aplicată cu succes și pentru cele de la Romula. Cele două mari grupe se întâlnesc și aici: *grylli* cu subiecte grotești, caricaturi, monștri, animale, etc. (75-80, 84-87, 97, etc.) și *abraxas*, cu scopuri magice, talismanice, etc. (67; 81; 88; etc.).

Gemele de la Romula, pe lângă că sânt opera unor ateliere locale, sânt cu puține pretenții artistice, ca și vasele de terra sigillata, sticla, toreutica etc., din perioada de decadență a secolului al III-lea p. Hr. O regenerare nu apare decât în vremea lui Constantin-cel-Mare⁸, de când ar putea fi un singur exemplar de la Romula (no. 90). În sfârșit, din epoca începutului victoriei creștinismului, am avea exemplarul cu cei doi păuni cu crucea, între ei, un subiect mult folosit pe monumentele creștine din secolele al IV-lea și al V-lea (no. 103).

(Va urma).

¹ Cf. Furtwängler *Die antiken Gemmen*, no. 75, p. 210 și pl. XLIII.

² Pentru diferitele variații ale acestei pietre prețioase, vezi art. *Gemmae* al lui Babelon în *Daremborg-Saglio, Dictionnaire...*, II, p. 1465.

³ Cele publicate de noi aparțin unei perioade de descoperiri de doi ani. Pe lângă acestsa, cel mai mare număr, pe care nu l-am putut vedea s'a pierdut în comerțul de antichități. — Gemele din Dacia aflate în muzeele noastre sânt toate nestudiate. Doar câteva exemplare s'au bucurat de acest lucru. — Cf. Tocilescu, *Monumentele...*, p.

390 și urm., G. Cantacuzino, *O piatră gravată înfățișând o scenă militară a armatei romane*. În închinare lui N. Iorga, cu prilejul vrăstei de 60 de ani, Cluj 1931.

⁴ Furtwängler, *Antiken Gemmen*, III, pp. 310, 359, 361 și pl. XLVI, no. 11-12, 15-18, 19, 23 etc.

⁵ Furtwängler, *o. c.*, III, p. 362 și Babelon, *o. c.*, p. 1476 și 1480.

⁶ Furtwängler, *l. c.*, și Babelon, *l. c.*

⁷ Babelon, *o. c.*, p. 1481 și Furtwängler, *Die antiken Gemmen*, p. 363.

⁸ Furtwängler, *o. c.*, p. 361.