

I.

BISERICI DIN TRANSILVANIA ȘI BUCOVINA.

Biserica de lemn din Sângeorz, jud. Năsăud.

După tradiție, biserița de lemn din Sângeorz-Băi, așezată în stânga Someșului, a fost întemeiată în lunca Pleșei, pe dreapta Someșului, înainte de 1700; de acolo s'a mutat în Valea-lui-Dan, iar, de aici, pe locul unde se află astăzi.

După înfățișare biserica este din secolul al XVIII-lea (fig. 1).

Hramul este Buna Vestire.

Inscripțiile d'înăuntru confirmă de altfel această părere.

Supt icoana lui Isus Pantocrator de de-asupra ușilor împărătești se cetește inscripția:

„Acest lucru l-am isprăvit eu popa Costandin cu ctitorul popa Iacov și popa Grigorie. Anul de la nașterea lui Hristos 1751“.

Pe o altă icoană a lui Isus:

„Această sfântă icoană Domn Hs. împreună icoana Maicii Preacinstite le-au făcut popa Ion denpreună cu fâmeia lui Anuța ca să le fie lor și feciorilor lor pomenire în veci. Și acest popă Ion iaste fecioru popii lui Matei den Lăpușu. Tudor Zugravu“ (fig. 2).

Împotriva obiceiului, pe ușa de Nord a altarului e zugrăvit Sfântul ierarh Nicolae, iar pe cea de Sud Sf. arhidiacon Ștefan.

Pe un aier: *„Zugrav Toader Gheleanu zugrăvit în Sângiorz. Iosif cel cu bun chip de pre lemn luând prea curat trupul tău și cu giulgi înfășurându-l în mormânt nou l-au pus. Anul 1783, meșta în 24 Martie“.*

Un Orolighion, tipărit la Blaj, în 1767, se află între cărțile de ritual ale bisericii.

Pe un Octoih tipărit la Blaj în 1760: *„Anul 1814 au fost mare scumpătate, adică mierța de*

mălai patru zlofi și în târg până și 7 zlofi. De Cordoș, cantor“.

Pe un Antologhion tipărit la Mitropolia din Iași în 1755 (7263):

„Cunoscut lucru ioste cum această carte prin strădania și cu cheltuiala cucernicului între preoți popa odată Costandin din Sângiorz, iar acum ieromonah Climent, s'au cumpărat și lăsat zestre veșnică acestei sfinte mănăstiri, carea mănăstire



Fig. 1. — Biserica din Sângeorz-Băi.

așisderea de acesta ieromonah au fost din întregu începută și de ale lui și sârguitoare mâini isprăvită; așa dar nime dintre temătorii de Dumnezeu pravoslavnicii și măcar cine carele se teme de pedeapsa lui nu va putea înstrăina dă aci această dumnezeiască zestre.

Deci, fiind noi trimiși și spre aceste părți a vesti mai ales săracilor a vremurilor acestora atâta turburate a vindeca pre cei zdrobiți la inimă, a propovedui robiților iertare și orbilor vedea, cum



Fig. 2. — Icoană de la biserica din Sângiorz-Băi.

zice Isaia, a chema ziua răsplătirii, a mângâia pre toți cei ce plâng, a da celor ce să tânguesc slabă în... de cenușă, podoaba mărireii și locul măhnireii Domnului i proci, am fost cercați și rugați să semnăm acestea în mănăstirea Pocrov a Sângeorzului, zile 20 Dech., adică ziua marelui mucenic Ignatie, 1760, și netrebnicii între frați Gavriil, Grigorie, Maxim, starețul Stănă, Sfintei Troițe de la Blaj“.

La părintele Antoniu Berga, slujitorul bisericii de lemn de la Sângeorz-Băi, am găsit o carte legată în piele, cu ornamente vechi, având titlul: „*Promptuarium Morale*“ de Toma Stapelton, Anvers 1590.

Biserica din Sărățel.

Înălțată în aceeași epocă și tot de lemn, presintă un pridvor scund în laturea de Sud, în care se află și intrarea.

Pridvorul acesta amintește prispa caselor românești de pretutindeni și are multă asemănare cu cele din regiunea Baia-Mare, de care va fi vorba.

II.

BISERICILE DIN ȚINUTUL BAIJA-MARE.

Cele mai multe din bisericile acestui ținut sânt de lemn, acesta fiind materialul cel mai răspândit în părțile locului. Mai toate datează din secolul al XVIII-lea și sânt pe cale să dispară din cauza construirii altor biserici de zid, total lipsite de gust.

Dacă la aceasta se adaugă lipsa de înțelegere a credincioșilor, pe de o parte, iar, pe de alta, nepăsarea autorităților, datore să vegheze la buna lor păstrare, atunci, în câțeva vreme, dințele timpului își va fi făcut datoria, nimicind o comoară de artă populară românească.

La distrugerea acoperișului de șindrilă ajută în deosebi ciocănitorele, din a căror pricină, din depărtare, frumoasele turle par impușcate, așa de numeroase sânt găurile făcute de aceste păsări.

Biserica din Baia Sprie (fig. 3).

Este de zid, bine proporționată, apare însă prea modestă față de catedrala ungurească din localitate. Ea datează din 1789, e bine întreținută, are o tămplă de lemn, bine sculptată, iar icoanele, câte sânt mai vechi, au ca inscripții troparele Sfinților ce represintă.

1. *Sf. Nicolae* este zugrăvit însoțit de troparul: „*Îndreptător credinței și chip blândețelor, învățător înfrânării te-a arătat pe tine turmei tale, adevărul lucrurilor*“, etc... (glas IV).

2. *Maica Domnului*, cu troparul: „*Ceia ce ești izvorul milostivirii*“.

3. *Isus Hristos*: „*Prea-curatului tău chip ne închinăm*, etc.



Fig. 3. — Biserica din Baia-Sprie.

4. *Adormirea Maicii Domnului: Întru nașterea fecioria ai păzit, întru adormire lumea nu ai părăsit, de Dumnezeu Născătoare, mutatu-te-ai la viață, fiind Maica Vieții și cu rugăciunile tale mântuești din moarte sufletele noastre* (glas I).



Fig. 4. — Altarul vechii biserici din Sisești.

Biserica din Sisești.

În biserica cea nouă se află înmormântat preotul Vasile Lucaciu, cunoscutul luptător naționalist. Ceva mai spre apus se află rămășițele vechii biserici de lemn din care se mai păstrează altarul învelit prin grijă părintelui local (fig. 4).

Cadrul ușii e de bărne, cea de sus formând un arc prin care se leagă cei doi ușori laterali sculptați (fig. 5). Podoaba sculptată constă dintr'o rosetă așe-



Fig. 5. — Ușa vechii biserici din Sisești.

zată în partea de jos. Un zigzag desparte roseta de partea de sus a ușorului, prin centrul căruia se înalță o floare stilisată. Pornind din zigzagul amintit lujerul floral are frunze și fructe, iar în

partea de sus se isprăvește cu o floare rotundă.

De la același zigzag, pe marginea d'înăuntru, printr'un șanț, trece un ornament în formă de frânghie împletită, făcând legătura dintre ușori și bârna în formă de arc de de-asupra.

Marginea din afară are un ornament dințat, imitând o coloană, a cărei basă este un ornament punctat, iar capitelul o floare mai simplă decât a celui din mijloc.

Sculptura e cătată cu însemnarea de de-asupra ușii: „1775“.

În dosul altarului o însemnare, crestată în bârnă, are cuprinsul următor: „Răpaușat în Domn preot Tănăsie Abriham (sic), 1846“.

Biserica din Dănești (fig. 6).

Este de piatră și se aseamănă cu cea de la Baia-Sprîe.

Un cadru de ușă, alcătuit ca și cele de mai sus, înfățișează un ornament simplu: o coardă de viță cu frunze și struguri. Datează din 1795 (fig. 7).

Biserica din Siurdești (fig. 8).

Este de lemn, din secolul al XVIII-lea. Turla are o înălțime de 54 de metri și este susținută pe partea din lăuntru de o schelărie, imbinată cu multă măiestrie.



Fig. 6. — Biserica din Dănești.

Basa turlei are un brâu streșinit, de-asupra căruia un foișor de formă pătrată, având un acoperiș scund, susținut în cele patru colțuri de patru stâlpișori, încunjură turla. Din aceleași patru



Fig. 7. — Biserica din Dănești: Cadru de ușă.

colțuri ale foișorului se înalță patru turnulețe, miniaturi ale turlei celei mari, toate patru prevăzute cu câte o cruce.

De la foișor în sus turla ia forma unei piramide cu șase laturi și se termină cu un vârful ascuțit, prevăzut cu o cruce.

Acoperișul are o pantă răpede, și o strașină ocolește biserica împreună cu partea din față, din jurul turlei. Acoperișul presintă multe puncte de asemănare cu unele acoperișuri ale bisericilor din Bucovina.

Pridvorul e sprijinit pe stâlpi scurți în prispă, cu balconaș de scânduri dese. Amintește prispă caselor românești.

Pictura acestei biserici este de cea mai curată inspirație populară din câte am văzut până acum. Dacă la alte biserici zugravul și-a îngăduit unele abateri în ce privește amănuntele scenelor zugrăvite sau în scenele din afară, aici, nu numai că n'a ținut socoteală de Erminie, dar a umplut biserica de subiecte inspirate de-a dreptul din Apocalips.

Lipsa de magneziu nu mi-a îngăduit fotografierea acestor scene bizare; voi încerca totuși să schițez câteva subiecte, redând după o fotografie din colecțiile Comisiunii două scene din pronaos.

În pronaos. Pe dosul ușii de intrare, este zugrăvită scena în care Samson ucide leul, având inscripția „Tarele Samson“.

Pe perețele de la Vest cele cinci fecioare înțelepte sânt îmbrăcate în costume naționale; pe cel de Sud se înfățișează *Judecata din urmă*: trâmbița dreptății, din care sună un înger, pustnici,

vlădici și următoarea inscripție, în două registre:

a. „*Veniți căți vor trâmbița: la vremea de apoi să vor aduna gloate și să vor cumpăni faptele bune și cele rele*“.

b. „*Când să vor scula morții din gropi la vremea de apoi și vor merge înaintea înfricoșatului județ*“.

Se află zugrăvită aici Cumpăna Dreptății, de care atarnă două talere; unul pe care se află un suflet drept, altul de care se agață trei demoni cu o piatră de moară. În jur stau scaunele de judecată. Moise, Jidovii la locurile lor.

În naos. Între alte scene apocaliptice se află Lumea înfățișată printr'o femeie ce ține în dreapta un păhar, al plăcerilor deșerte, etc.

În altar. Un înger indrumază pe Habacuc să ducă merinde profetului Daniil care este în groapa cu lei.

De-asupra ușilor împărătești, în altar, următoarea inscripție ni dă numele meșterului și data zugrăvirii bisericii:



Fig. 8. — Biserica din Siurdești.

„*Acest sfânt altaru s'au zugrăvit în zilele Împăratului Iosif. Anul Domnului 1783. Zugrafu Ștefan*“.

Biserica servește uniților.

Biserica din Plopiș (fig. 9).

E din aceeași epocă și are cam aceeași înfățișare ca și cea din Siurdești. Turla, ceva mai joasă, amintește aidoma pe cea descrisă mai sus.

Bolțile bisericii sânt pictate, restul e văruiat. Are



Fig. 9. — Biserica din Plopiș.

și câteva icoane interesante, din secolul al XVIII-lea. S'ar putea ca biserica să fie lucrată de aceiași meșteri cari au lucrat pe cea de la Siurdești.

Ea servește ortodocșilor.

Biserica din Lăscăia (fig. 10).

Ca și cele două de mai sus, biserica din Lăscăia datează din veacul al XVIII-lea, dar zugrăveala i-a fost înlocuită, în 1870, prin alta, lipsită de gust, după cum arată inscripția următoare, tot așa de proastă ca și pictura :

„Această sfântă biserică s'au zugrăvit in anno 1810, fiind arhie. și mitropolitu Andrei B. de Siaguna. Preotu locale și vrotopop Ioann Giablo de Muroce (?) și zugrăvul de Baia Mare Paulu Weisz. Fetu Ioan Dolitia (?)“.

Turla este mai scundă decât cele de la Siurdești și Plopiș și are o altă înfățișare. Basa pătrată se prelungeste prea mult față de partea superioară, de care o desparte o porțiune mijlocie în felul următor : după prima streășină, în locul balconului cu turnulețe, apare aici o prelungire mai redusă

a aceeași turla, tot cu acoperiș. De-asupra acestuia este așezată o bulbucătură în muchi, de a-



Fig. 10. — Biserica din Lăscăia. Vedere din spre Nord-Vest.



Fig. 11. — Biserica din Lăscăia. Vedere din spre Nord-Est

semeni cu două acoperișuri, de la care, mult mai scurt și de formă piramidală, începe vârful turlei, terminat cu cruce.

Acoperișul de șindrilă este unul pentru naos și pronaos, și altul mai scund, mascat printr'o scufundătură, pentru altar. Acoperișul pronaosului este tăiat aproape de coamă printr'un pătrat prin care iese turla de forma unei prisme cu baza și secțiunea un pătrat.

Biserica din Vad (fig. 12).

Este lăsată în părăsire din cauza celei zidite de curând. Împrejurul ei cresc în voie copaci sălbateci.

Turla și acoperișul seamănă aiudoma cu cele de la Plopiș și Siurdești, cu deosebirea că partea

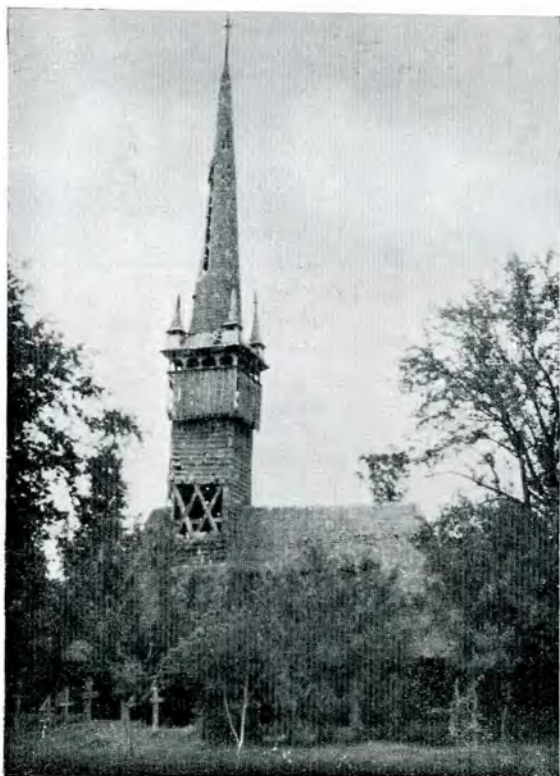


Fig. 12. — Biserica din Vad.

superioară e rotundă, iar supt balconașul dințat în partea inferioară nu mai apare streășina din jurul turlei.

Asupra acestei biserici s'a publicat un articol la 1929 în „Anuarul Comisiunii Monumentelor Istorice. Secția pentru Transilvania”¹.

¹ Anastasie Popa, *Biserica din Vad*, pp. 385-99.

Biserica din Berința (fig. 13),

din aceeași epocă, e ruinată din aceleași cauze, căci la câteva sute de metri se înalță greoaie ca o magazie biserica cea nouă, împodobită înlăuntru cu o lipsă de gust vrednică de inițiatorii clădirii ei.

Acoperișul spart și svelta turlă găurită lasă apa ploilor să pătrundă înlăuntru bisericii și să se prelingă șiroaie pe bolți și pe pereți ca niște

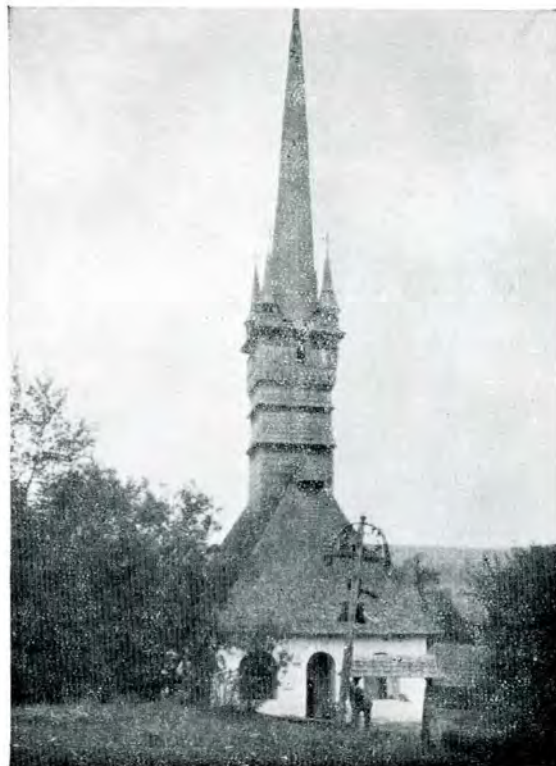


Fig. 13. — Biserica din Berința.

lacrimi muștrătoare ale celor înmormântați și uitați de mult supt pământul din jurul minunatului lor lăcaș de rugă.

Ceia ce-l caracterizează este faptul că e artistic construit în lemn și după cele mai autorizate păreri reprezintă o *artă românească originală*.

Din studiile și cercetările de până acum arhitectura bisericilor de lemn vădește o unitate de concepție care se păstrează la exemplare foarte depărtate unele de altele, întărindu-ne în convingerea că ele se datoresc meșterilor români, cum a arătat-o d. profesor Coriolan Petranu, de la Cluj¹. Este cazul să ne bucurăm că în cercetările din urmă au ieșit la iveală tot mai mulți Români, creatori în domenii artistice diferite.

¹ Coriolan Petranu, *Bisericile de lemn ale Românilor ardeleni în lumina aprecierilor străine recente*, Sibiu, 1934, pp. 36-8.

III.

BISERICI DIN BUCOVINA.

Biserica din Doroșăuți.

Satul este așezat în marginea Nistrului, într-o deschizătură dintre apele fluviului și malul înalt din dreapta.

Insemnările de pe cărți, în limba română, arată dărnicia noastră, pe de o parte, iar, pe de alta, stăpânirea românească din vechi timpuri, aici.

Biserica nouă este de piatră, ridicată la 1850, pe locul uneia mai veche de lemn, care a ars și de la care s'au mai păstrat câteva icoane.

La intrarea de de-așupra ușii de Miazăzi se află inscripția :

Благословенъ градъ въ имя господне.

De-așupra ușii principale :

„Богъ бонтеса цара чтите I. петрѣ 2, 17“, adică :
Aveți frică de Dumnezeu, cinștiți pe Împărat. I, Petru, 2, 17.

Pe un stâlp : „1851, 1 Aprilie“, „9 Mai 1853“.

Pe o Evanghelie tipărită în Lavra Pecersca, la 1759, următoarea însemnare :

„S'au făcut pă seama preotului Dumitru și a preotului Manole“.

Pe o alta din 1779, tot rusească, însemnarea :

„De la Doroșăuți vo vlastu moldavskoï“ („supt stăpânirea moldovenească“).

Biserica din Vasilău.

Este de zid, ridicată aici de un Român, Ienachi Tabără¹, la 1835. Emblema ctitorului și inițialele E. T. se află pe frontispiciul bisericii (fig. 14). În jurul bisericii, cruci și pietre cu inscripții românești amintesc pe slujitorii români și pe alții de ai noștri, ca, de altfel, mai toate crucile, cele mai vechi din cimitir².

Pe o cruce de mormânt : „Aice odihnește P. D. ierei Ioanichie Dașchevici, paroh. Răposat 1 Maiu 1867“.

Pe o altă cruce : „Aice zace Demeter (?) Costin. Au răposat la August 1853“.

Data sfințirii bisericii ni-o dă o însemnare pe o carte :

„S'au sfințit biserica a Vasilăului la anul 1837, la 8 Septembrie“.

Are un Liturghier tipărit la Iași în 1759.

¹ Vezi p. 14.

² Satul a fost hotărnicit la 1759 de boieri români trimeși de Gheorghe Lefter, staroste de Cernăuți ; T. Bălan, *Vornicia în Moldova*, în *Codrul Cosminului*, an. VII, p. 200. Jumătate Satul Vasilău fusese vândut la 1633 de vameșul Condrea Vornicului Gavrilaş ; *ibid.*, p. 126.

Pe o carte se cetește următoarea însemnare :
„Această carte anume Trifolei este a mea, a popii lui Tudose, den satul den Bo'uceni, și am cumpărat de la feciorii popii lui Ștefan ce au fost preot la Horodeșește, anume de la Toader și de la Gavriil, și am dat pe aceasta la toate zeci (sic) lei bani vechi ; deci am cumpărat-o ca să-mi fie mie și copiilor mei, ieră cine s'ar ispiti ca să o fure sau ar tăgădui undeva și n'ar mărturi-o, fiind neștiuturile diavolului robit sau furată ca să fie afurisit de Domnul Hristos și de Maica Precista, de doisprezece apostoli și de 318 oțeți de la Niceia, și să-i fie lăcașul într'un locul cu Iuda. Deci pentru credință am și iscălit eu Gavriil și eu Toader.“

Eu, Gavriil, feciorul popii Ștefan, Toader sen (sic) popii Ștefan ot Horodeșeștii și cu Vasel sen



Fig. 14. — Biserica din Vasilău, pe malul Nistrului, cu inițialele E. T., Enache Tabără.

popii Ștefan ot Ruscenoi am scris cu zisa lor, și pentru credință am și iscălit Vasel (sic) ot Rustenoi, și am cumpărat-o la Domnie lui Io Mihai Racoviță tretaho gospodha (a treia Domnie)..., la anul 7232 (?) 1724 (??), Noemvrie 11“.

Un Irmologhion cu note musicale occidentale, tipărit la 1709, la Liov.

Pe un clopot mic : „N. D., 1851“.

Crucile de cimitir amintesc numele boierilor români înmormântați aici :

Andrei Capri. Preotul Tomiuc, înmormântat la 1892, soția sa, „prezvitiera Maria Tomiuc, născută Cantemir, repausată de 36 ani. 1882. Dimitrie de Tomorrow, 1892.“

„Familia Balasinovici. Nicolae Cavaler de Balasinovici, 10 Aprilie 1820-31 Oct. 1891“.

Ienachi Tabără este probabil urmașul lui Manole Tabără, „căpitan ot Cincău“, însărcinat să

facă o hotărnicie la 1781 pentru moșiile boierului Cantacuzino Pașcanu¹.

„1781, Iulie 25. Ordin de a face o hotărnicie pentru Onut.

Manolea Tabără, căpitan ot Cincău ; iară, de n'ar putea dum[nealui] [căpitan] Manolea Tabără, Vasile Simaca ot Babin. Vă poftesc pă dum[neavoastră] ca, luându-vă osteneală, să faceți in voială între dum. Tadeus Turcu i Ioniță Zota căpit. și vichilul boiarului Pașcan Cantacuzino Văl Ban... pentru hotarul Onutului“. Hotărnicia dată in același an, la 17 Septembrie, citează nume românești ca : Zaharia Lăusan, fost vornic la Dobronăuți, Ion Băjăscu, Tănase Bișac ot Onut, Vasile Croitor, Toder Bujăneță ot Doroșăuți. Nume toponimice : Fântâna Putredă, etc.



Fig. 15. — Schitul Crișciatec din fața Zalescicului.

Biserica din Coleuți.

Înainte de a intra în Coleuți, pe o coastă prelungă, în stânga drumului ce vine din spre Vasilău, se văd niște copaci înalți cari amintesc localnicilor că acolo se ridică odinioară o mănăstire falnică, a cărei poveste se asemănă cu aceea a Mănăstirii Argeșului și a meșterului Manole². Legenda Mănăstirii Argeșului se repetă.

¹ Const. și Marcela Karadja, *Documentele moșiilor cantacuzinești din Bucovina*, in *Buletinul Comisiei Istorice*, X (1931), p. 68.

² Legenda aceasta, a căreia răspândire o urmărim în toată Peninsula Balcanică și în Spania, are multă asemănare, în ce privește jertfa omenească cerută, când se face o construcție nouă, cu pasărea Sahac, o legendă armeană publicată de Fr. Macler și reprodusă de noi în *Universul Literar*, no. 28 din 1925.

Tradiția de aici, de la Coleuți, spune că Împărăteasa Maria-Teresa este aceea care a pus de s'au ridicat schelele pentru ca meșterii să nu mai poată face altă biserică mai frumoasă. Erau *trei*, și, făcându-și aripi de șindrilă, au zburat : unul a căzut în Nistru, altul dincolo de Nistru, în Podolia, iar al treilea a căzut lângă mănăstire, în locul din care astăzi curge un izvor cu apă rece.

Biserica din Coleuți este așezată pe malul înalt al Nistrului, din marginea căruia, de pe „Stânca lui Moțoc“, se poate vedea până departe pe podișul Podoliei, în Polonia.

Este de piatră ca mai toate bisericile de pe malul Nistrului. Singurele date găsite aici sânt ; „B. ... 1779“.

Schitul Crișciatec (fig. 15).

Înfipt în coasta stâncoasă a malului prăpăstios, înalt de peste 150 de metri și ascuns între copaci, stă schitul Crișciatec¹, ridicat acum o sută șaptezeci ani de jupân Preda².

Fiul acestuia, Hagii Tudor, a pus uși ferocate în fier, atât la intrarea principală, cât și la intrarea în clopotniță.

Hramul bisericii este Sf. Ioan Teologul.

Pictura e din mai multe epoci : o parte datează de la 1890, când i s'a făcut reparație. cea de la tămplă, în stil apusean, de pe la 1850, ascunde sub ea pictura originală, după cum se poate vedea din încercarea făcută asupra unei icoane de apostol, din partea stângă.

Inscripții.

Pe o ușă de fier : **ГІА ДВЕРА ПИСАУ ПОКЛОНЕК ГРОБС ВОЖІЕМС ТЕОДОРА ТИТОРА СІНЗ ПРЕДА.**

Pe o altă ușă la clopotniță :

РОКС ВЖІА ІАФІЇ, adică Anul Domnului 1765. Hagii Teodora sin Preda titor.

Pe o cruce : **РОКС ВОЖІА, 1740, МСЦА ДЕКЕМВРІЕ ДНА 7.** Adică : Anul Domnului 1740, luna Decembrie ziua 7.

ПРЕВНСЕ РАБЪ ВЖІА РОМАНЗ СІНЗ ІУНА ВІВАТЕЛА

¹ G. Balș, *Bisericile moldovenești din veacurile al XVIII-lea și al XVIII-lea*, București 1933, p. 255.

² Împreună cu satul, colțul acesta românesc era să fie trecut Poloniei; I. Nistor, *Problema ucraineană în lumina istoriei*, in *Codrul Cosminului*, X, Cernăuți, p. 215. Crișciatec este arătat de harta lui Dimitrie Cantemir; *ibid.*, an. II-III, p. 631.

Торнаенко, попрзвико, сна Захаречю ...во... то... м, adică : „A răposat robul lui Dumnezeu Roman, fiul lui Ion care a fost Tornaencu (?) de poreclă, fiul lui Zahareciu“.

Schitul a fost reparat la 1924, din fondul religios al Bucovinei, de Secția regională a Comisiunii Monumentelor Istorice din Cernăuți¹.

Din cercetarea bisericilor din Bucovina se desprinde un adevăr care trebuie să ne îngrijoreze.

Ctitoriile și crucile cu inscripții românești arată că aici a fost odată o populație românească a cărei înlocuire s'a făcut pe încetul cu sprijinul autorităților austriece și că e datoria Statului românesc să reia chestiunea, punând în vechile lor drepturi pe aceia ai căror înaintași zac supt pământul Moldovei lui Ștefan, iar slujitorilor acestui schit să li se ceară slujba în românește, iar nu în rusește, cum am auzit-o eu în luna Maiu 1935.

VICTOR BRĂTULESCU.

BISERICA SF. GHEORGHE DIN CÂMPULUNG-MUSCEL.

E așezată la marginea sud-vestică a orașului, pe o parte mai ridicată, de unde se desfășoară o priveliște din cele mai încântătoare, având în față Dealul Mățăului, spre Miazănoapte muntele Mateiașul și spre Miazăzi incantătoarea vale scăldată de Râul Târgului.

Data zidirii acestei biserici nu se cunoaște, neexistând nici, o pisanie.

Descriere.

Biserica are forma dreptunghiulară. Se compune din două părți bine distincte. Prima parte, formată din naos și altar, care este mai veche, și a doua, un pronaos peste care domină o clopotniță de zid pătrată, având pe latura de Miazăzi un adaos servind de scară pentru urcarea la clopotniță.

Prima parte. Se compune dintr'un naos dreptunghiular, având o boltă din tipare de lemn de formă semi-cilindrică, „berceau“.

Pe fațadele de Miazănoapte și Miazăzi exista înainte de restaurare câte o fereastră mărită și una mică, cu un încadrământ de piatră cu arc ogival, care este de la origine. Un altar poligonal atât în interior, cât și în exterior, având o nișă pentru proscomidie.

În axul altarului este o fereastră cu un încadrământ de piatră de formă gotică, cu colonete și ciubuce, care este de la origine. Este un exemplar de formă excepțională.

Tâmpla este de asemenea de zid, având trei deschideri cu arcuri în acoladă; icoanele sunt încadrate în panouri cu ornamente simple în stuc.

Păreții naosului și altarului sânt împodobiți cu fresci.

Fațada exterioară nu are nicio decorație arhitectonică, afară de altar, care are un rând de zimți de cărămidă.

Zidăria este lucrată cu piatră de râu, peste care era aplicată o tencuială înainte de restaurare. La

colțuri se observă pietre cioplite regulat. Soclul este format din cărămidă presată, cu un profil foarte frumos.

Partea superioară a zidului este din cărămidă, probabil când s'a suprainălțat biserica. La ușa de intrare în naos este un încadrământ de piatră în formă gotică, de o frumusețe remarcabilă.

Pe perețele de Miazănoapte, la partea superioară, se găsesc câteva scene în frescă.

Partea a doua.

Pronaosul se compune dintr'o încăpere pătrată, cu o calotă sferică sprijinită pe patru arcuri-dublouri. Peste acest pronaos se înalță o clopotniță de zid pătrată, având pe fiecare latură o deschidere cu arc în plin centru. Fațadele sânt împodobite cu panouri în semicerc, încadrate cu ciubuce rotunjite.

Pe laturile de Miazănoapte și Miazăzi se găsește câte o fereastră îngustă cu un încadrământ de piatră, fără ornamente.

Ușa de intrare este încadrată de asemeni de o piatră simplă.

Pe perețele fațadei principale se găsesc urme de frescă.

Zidăria este de cărămidă, peste care este aplicată o tencuială.

În anul 1932, Comisiunea Monumentelor Istorice a întreprins lucrări de restaurare, care au fost executate din fondurile ei, supt directă conducere a subsemnatului. Lucrările fiind executate în rație, toate plățile au fost făcute de preotul V. Nicolau, parohul bisericii Subești, care s'a interesat mai de aproape, făcând toate cumpărăturile de materiale, precum și plățile lucrătorilor, iar d. arhitect Sachelarie, epitrop, s'a interesat de aproape pentru ca lucrările să se execute în bune condițiuni tehnice.

Lucrări de restaurare.

Dându-se jos tencuiala de la păreții exteriori ai naosului și altarului, s'a dat peste vechea zi-

¹ *Buletinul Comisiunii Monumentelor Istorice*, an. XX, 1927, p. 41.

dărie de bolovani. S'au scobit rosturile, s'a făcut o rostuală cu mortar de ciment, s'au înlocuit pietrele mici cu pietre mari, zidindu-se cu mortar de ciment.

La soclu, s'au păstrat cărămizile speciale existente, înlocuindu-se numai cele măcinate cu altele noi cu același profil, zidindu-le cu mortar de ciment.

La cornișa altarului s'au înlocuit zimții de cărămidă, cari lipsiau, cu zimți din nou de cărămidă, de aceleași dimensiuni cu cele existente.

Două din ferestrele din naos fiind mărite cu ocazia transformărilor făcute la biserică, s'au readus la vechile forme și dimensiuni, făcându-li încadrările de piatră, cu arc frânt la fel cu

cel de la fereastra din naos, care a rămas intactă.

S'a executat un trotuar din beton de ciment nesclivisit de jur împrejurul bisericii. S'a nivelat terenul bisericii, s'a executat o împrejmuire din beton de ciment la soclu, iar panourile s'au făcut din zăbrele de lemn de brad.

Între vecini s'a complectat împrejmuirea de bolovani, care lipsia pe alocurea, cu altă împrejmuire, tot din bolovani de râu și acoperită cu șindrila.

În interior s'a spălat și consolidat fresca, destul de interesantă.

Această lucrare s'a făcut de către pictorul Iordache.

BISERICA FUNDENI DIN CÂMPULUNG-MUSCEL.

Așezată în apropierea bisericii Sf. Gheorghe la marginea orașului.

Data zidirii nu se cunoaște în mod precis. Pare totuși să fie contemporană cu biserică Sf. Gheorghe, fiind construită din bolovani de râu, pe alocurea alternând cu cărămizi orizontale și verticale, dar așezate cu totul neregulat.

Descriere.

Biserica are forma dreptunghiulară. Se compune dintr'un pronaos, naos și altar, care este mai veche și dintr'un pridvor de zid susținut pe coloane simple de zid, care datează din anul 1817.

Pronaosul este boltit, cu o calotă sferică sprijinită pe patru arcuri-dublouri.

Pronaosul este despărțit de naos printr'un zid străpuns de trei deschideri cu arcuri în acoladă, sprijinite pe doi stâlpi de zid teșiți la colțuri. Prin deschiderea din mijloc se face comunicația, iar celelalte două au un postament peste care sânt așezate două pietre de mormânt cu inscripții.

Naosul este boltit, cu calotă sprijinită pe patru arcuri-dublouri.

Pe cele două laturi se găsesc câte două deschideri. La una din deschideri este un încadrământ de piatră cu inscripție. Probabil că este o piatră de mormânt. Două din deschideri au fost mărite spre a da mai multă lumină interiorului. Nu se știe precis când a fost făcută această modificare.

Altarul este poligonal, atât în interior, cât și în exterior. Este boltit cu un șfert de sferă de zid. În ax este o fereastră mărită cu ocazia transformărilor suferite între timp și una mai mică, cu un încadrământ simplu de piatră la proscomidie.

Tâmpla este de zid, având trei deschideri cu

arcuri în acoladă. Este împărțită în panouri ornate cu colonete de ipsos. Păreții interiori sânt împodobiți cu scene în frescă, conform unei inscripții găsite pe zidul despărțitor dintre pronaos și naos:

La pandantivi și la păreții naosului și pronaosului fresca este cojită și căzută din cauza apelor care s'au prelins de pe acoperiș.

Pridvorul este de zid, sprijinit pe coloane simple de zid.

Are arcuri cu deschideri inegale. La partea superioară se găsesc patru ferestre, care lumineau încăperea unde erau instalate clopotele.

Pe zidul care desparte pridvorul de pronaos se găsește o ușă cu un încadrământ de piatră simplă, iar de-asupra ușii o nișă cu o scenă în frescă.

Fațada exterioară este împărțită în două registre, despărțite printr'un brâu în semicerc, având de-asupra și dedesupt zimți din cărămidă, formați din trei rânduri de cărămidă.

Zidăria este executată din bolovani de râu; pe alocurea sânt rânduri de cărămizi orizontale și verticale, dar așezate în mod regulat.

Înainte de restaurare păreții exteriori erau acoperiți cu un strat de tencuială.

Comisiunea Monumentelor Istorice a întreprins în anul 1930 lucrări de consolidare supt conducerea subsemnatului.

De oare ce biserică prezintă crăpături serioase în diferite puncte, s'au făcut sub-zidiri în douăsprezece puncte, cu beton de ciment, supt zidurile fundațiilor. S'au făcut legături transversale cu fier rotund în punctele mai critice. De asemeni, s'a încins pridvorul de-asupra brăului cu legături de fier, de oare ce avea înclinare pronunțată spre

stradă. Înainte de a se face această operațiune, s'au făcut două sub-zidiri cu beton de ciment la extremități.

Odată această operațiune de consolidare fiind terminată, s'a dat jos toată tencuiala pereților exteriori, scoțând la iveală zidăria de bolovani de râu. S'au înlocuit pietrele mărunte și cărămizile putrede cu pietre de râu mai mari, zidindu-le cu mortar de ciment, și în urmă s'a făcut o rostuială cu ciment.

Brăul nefiind executat cu cărămizi speciale bine arse, s'a tencuit cu mortar de ciment.

De asemeni s'a tencuit toată cornișa, respectând vechea formă. O mică porțiune din cornișă, care era decorată cu un ornament floral în frescă, s'a păstrat.

S'au micșorat golurile a două ferestre din naos, aducându-le la aceleași dimensiuni ca și cele existente, încadrându-le cu încadramente de piatră la fel cu cea existentă.

Cu ocazia săpăturilor făcute la soclu pentru

nivelare, s'a găsit și un încadrament la fel cu cel existent, care s'a așezat la una din ferestre.

Aceste încadramente au inscripții șterse; probabil sânt pietre de mormânt. S'a înlocuit strășina înfundată, care era putredă, cu alta nouă, din lemn de brad. S'a executat un trotuar de beton de ciment nesclivisit de jur împrejur. S'a nivelat terenul din jurul bisericii și s'a executat o împrejmuire din bolovani de râu rostuiți cu ciment și cu stâlpi de zid, așezați la distanță de 200 m. l., și între ei panouri din lemn de stejar.

S'a făcut un zid în *talus* spre stradă.

Toate aceste lucrări s'au executat supt conducerea subsemnatului, în regie și din fondurile Comisiunii Monumentelor Istorice. Toate materialele și lucrătorii au fost angajați de parohul bisericii, părintele V. Nicolau, care a făcut toate plățile.

În ceia ce privește partea tehnică, a mai dat ajutor d. arhitect Sachelarie, episcop al bisericii, pentru executarea lucrărilor în bune condițiuni.

Arhitect S. BECU.

VECHEA PARDOSEALĂ A BISERICII PRECISTA DIN BACĂU.

Cu ocazia schimbării dușumelei din biserică, părintele paroh Bujor a găsit în naos, lângă absida laterală Sud, urme din vechea pardoseală de cărămidă, supt grinzile susținând podeaua (la circa 10 cm. supt nivelul de azi).

Cărămizile sânt puse pe muche și formează un desen în zig-zag (*spina di pesce*).

Extrem de interesant este faptul că toate aceste cărămizi erau smălțuite pe fața văzută.

La unele din ele se mai păstrează smălțul în întregime, iar la celelalte se poate constata prezența lui pe fețele laterale, unde poizghița de smalt, care s'a prelins pe aceste fețe, a rămas ferită de pașii credincioșilor.

Cărămizile sânt identice cu cele ce se întrebuin-

țau în fațadă pe vremea lui Ștefan-cel-Mare, cu dimensiunile 27-28, 13-14, 6 cm., și au aceleași colori: verde, galben și brun.

(Porțiunile descoperite sânt prea mici pentru a se putea constata dacă aceste colori erau alternate în mod regulat.)

Se poate spera că la schimbarea dușumelei din altar să se găsească cărămizile pe o întindere mai mare.

Dacă într'adevăr pardoseala aceasta este cea primitivă și nimic nu contrazice această ipotesă, descoperirea făcută ni arată o aplicare încă necunoscută a principiilor decorative ale meșterilor lui Ștefan-cel-Mare.

Arhitect ȘT. BALȘ.

Pe o Evanghelie din București, 1693. Pe o cruce de argint aurit aplicată în dosul copertei:

† Această sfântă Evanghelie, ce este doveada bisericii Sfânt. prorocu Ilie din Gorgan, s'au îmbrăcat cu argint și s'au poleitu prin chel-tuiala robu lui Dumnezeu, să pomn[eas]c[ă] Radu Slătineanu: 1815 Fevr: 15:

Însemnarea pe dosul copertei (începutul sec. al XVIII-lea):

Această sfânta Evanghelie iaste dată de dum-

neaei jup[ă]neasa Stanca de pomn[ă] biserici de la Gorgan, iaste hramul lui Sfeti...

Pe o cruce de argint de la Biserica Precistei din Galați:

Această cruce au făcut-o Ilie Stolnic, l[eat] 7212 (1704).

Pe altă cruce, de la Precista din Galați:

„Velichi Preot; 1871. Apr. 4.“

BARBU SLĂTINEANU.