

III.

INSCRIȚII PE PIATRĂ.

105. — Fragment dintr'o lespede din calcar de Vrața, lung de 0,290 m. și lat de 0,145 m. Col. Capșa. Fig. 23. Mai păstrează litere din două rânduri, înalte de 0,056 m. Epoca: mijlocul veacului al doilea p. Chr.



Fig. 23. — Colecția Capșa.

Cetim *exempli gratia*:

.....
..... [Mar]cel[us]
..... [vi]x[it]a[n]([nos])

106. — Fragment din centrul unui monument funerar. Calcar de Vrața. Măsoară: 0,315 × 0,310 × 0,130 m. Înălțimea literelor: r. I și II, 0,051 m; r. III-V, variabilă între 0,035 — 0,031 m. Col. Capșa. Fig. 24.

Supt ultimul rând rămâne puțin loc nescris. Despărțirile între cuvinte sau abreviațiuni sânt marcate prin *heredes distinguentes*, ori o stea cu trei brațe. Ultimele trei rânduri diferă ca siluetă, perfecțiune și mărime de primele două, fiind adăugite ulterior. Epoca: prin secolul II după Hristos.

Din primul rând păstrat sânt sigure literele LALID, iar în cel următor e fără îndoială obișnuita formulă *b(ene) m(erenti) [p(osuit)]*, precedată de un *patri, coniugi, fratri*, etc. În rândurile următoare e vorba de un al doilea defunct, rudă cu primul; ele fură scrise de un fiu sau frate cu

el. Astfel primul cuvânt din rândul al cincilea poate fi tot așa de bine un: *patri, matri* ori *fratri*. Ne oprim la lectura:

..... lalid
..... i. b(ene) m(erenti) [p(osuit)]
[et] . . . Voluss[ianus] sive Voluss[ius] . . .
..... [vix(it) a]n(nis) L. Val(erius) . . .
[. . . . p]atri p(ientissimi) [f(ecit)].

Cognomenul *Volussianus* ca și *Volussius* sânt destul de rare în părțile dunărene. Primul îl întâlnim numai odată la Nicopoli pe Dunăre¹, iar al doilea la Savaria, în Pannonia superioară².

107. — Bucată dintr'un stâlp cilindric, tăiat în dimensiuni mari, din calcar de Vrața. A fost ruptă din partea inferioară a inscripției, după cum arată



Fig. 24. — Colecția Capșa.

câmpul liber ce urmează după ultimul rând. Măsoară: 0,375 × 0,265 m. Înălțimea literelor variază

¹ C. I. L., III, 7437, 1, rândul 30.

² C. I. L. III, 4185 (un libert).

între 0,040 m. (r. 4-6) și 0,048 m. (r. 2-3). Col. Constantinescu. Fig. 25.

Din primul rând nu se mențin decât picioarele a două litere indeterminabile. În al doilea avem precis un EL la început, iar la sfârșit un L fragmentar. Același EL se repetă și în rândul următor. Rândul al patrulea începe cu numele fragmentar [Do]mitius și se termină brusc cu un Pui[cher]. Mai greu de hotărât e asupra literei de la capătul r. 5, ce poate fi un T, E ori F, după care urmează o filiație. Ultimele litere păstrate (r. 6) sânt sigur: LITT.



Fig. 25. — Colecția Constantinescu.

Epoca: secolul al doilea p. Chr. Cetim:

[.....]
[..... hi..... ?]
[... A]el(ius) Apol[lonius] etc. ...]
[... A]el(ius) Lucius]
[... Do]mitius Pul[cher]]
[... T(iti)? fil(ius) F[abia (tribu).....]
[..... litt[erae]?.....]

Inscripția conține o listă de mai mulți cetățeni romani cari vor fi făcut parte dintr'un colegiu sau ridicaseră un monument. Doi dintre ei sânt niște Aelii, deci peregrini. Ce va fi fost scris prin ultimele patru litere e greu de închipuit.

108. — Ara minusculă din calcar de Vrața, cu un dublu profil sus și tăiată neregulat pe latura dreaptă. Înaltă de 0,062 m., lată la profilul de sus de 0,035 m., iar la cel de jos de 0,038 m. Înăl-

țimea literilor variabilă între: 0,008 — 0,012 m. A fost cumpărată de noi, în Septembrie 1933, de la un sătean din Reșca. Col. Constantinescu Fig. 26.

Lapidul a încercat să sape pe H chiar lângă margine, însă, sărind o așchie, l-a mutat mai spre dreapta și, pentru a-i încăpea inscripția, a făcut o ligațiune: HE. Ultima literă, I, abia se mai cunoaște. Inscripția, așezată în trei etaje, se citește ușor:



Fig. 26. — Colecția Constantinescu.

Herculi.

De sigur un mic *ex voto* pus acestui zeu de un modest adorator local. Ofranda nu putea fi făcută decât într'un sanctuar ce va fi fost ridicat lui Hercule la Romula, căci monumentele închinat lui sânt numeroase¹. Epoca altărașului nostru nu poate fi precisată, din cauza execuției rudimentare.

109. — Fragment dintr'o placă de marmoră albă, de dimensiunile: 0,113 × 0,098 × 0,015 m. Înălțimea literelor: 0,022 m. A fost achiziționată de



Fig. 27. — Colecția Constantinescu.

noi, de la un sătean din Reșca, ce a găsit-o în pământ și într'un strat de cenușă. Urmele focului sânt confirmate și de exteriorul fragmentului. Col. Constantinescu. Fig. 27.

Din rândul prim a rămas baza literei L, iar în cel următor sânt sigure: AMA. În rândul al treilea aflăm un început de literă fragmentară, ca T, F ori E, după care urmează un punct și apoi QVA. O curbura mică se mai menține și din rândul al patrulea, ce ar fi dintr'un O sau P.

¹ Nre. 60, b (fig. 17, b), 36 (fig. 13, b), 162, etc.

Caracterul epigrafic nu ne împiedecă a propune lectura:

.
 [lu]l[ia Avita]
 [M]ama[ea Aug(usta)]
 [....]t.? qua[e.....]
 [.....]o ?/[.....]

Așa dar ar fi un monument prin care se cinstea mama Împăratului Severus Alexander. De altfel, pentru prima dată ea e pomenită la Romula, unde trebuie să fi fost foarte populară ca și toți împărații de origine orientală din secolul al III-lea, căci orașul avea garnisoane și coloniști mulți veniți din Asia Mică. Placa fusese probabil fixată în perețele unei clădiri publice, ce fu, mai târziu, incendiată.

110. — *Titulus*. Tăiat în calcar de Vrața, și de o formă pătrată. E rupt în șapte bucăți și are lipsă două colțuri. Lung și lat de 0,560 m., gros de 0,110 m. Înălțimea literilor variază chiar în același rând de la 0,025—0,045 m. (rândul 1-3). Fig. 28.

Monumentul fu descoperit în 1918 de către săteanul Costache Fărcășanu din Reșca, recent decedat, lângă biserica satului. Alături de el mai fură aflate și câteva ghiulele mari de piatră, de o formă perfect sferică. Locul descoperirii este chiar în marele val fortificat cu zid, ce încunjura așezarea civilă a orașului. Săteanul, nebănuind valoarea acestei inscripții, o folosi ca treaptă la o scară, unde se rupse în mai multe bucăți și se pierdură cele două colțuri. În 1933 am cumpărat-o de la Fărcășanu cu 150 de lei și am putut culege informațiile de mai sus. Piatra se află acum în colecția colegului Constantinescu, dăruită de noi.

Asupra textului inscripției se pot face o mulțime de observații și ipoteze.

În rândul al doilea, primul cuvânt, de și conservat fragmentar, se vede a fi martelat. Ultimele litere ale aceluiași cuvânt sânt sigur: *PPIS*. Complectarea nu poate fi decât: *[Phili]ppis*. Primul *G* din rândul al treilea poate aparține la *AVG* din rândul al doilea, dându-ni forma plurală pentru doi Augusti (*AVGG*), dar poate fi legat și de *Felix*, cetindu-se *G(aius) Felix*. *VESTRA* de la sfârșitul rândului al patrulea, este absolut sigură. După (*centuria*) *VIII*, din rândul cinci, începea un cuvânt cu *M*. Frunza de iederă este bine conservată înainte de conjucția *et* din același rând, încât ea leagă două nume. Prima literă fragmentară după *POST* din rândul șase este un *D*, iar ultima un *M*. Acest rând se apleacă în așa măsură, încât după *eorum* din cel următor nu mai

era loc de scris altceva. Textul din lipsă de spațiu se continua abreviat și pe latură dreaptă a chearului inferior, din nenorocire pierdut în parte. Prima literă păstrată e deci un *R* sau *K*, după care urmează sigur: *N. S* și apoi probabil începutul unui al doilea *S*.

Epoca monumentului după caracterele epigrafice se datează din prima jumătate a secolului al III-lea după Hristos.

Cu toate că inscripția oferă o sumă de dificultăți de detaliu, ce-mi par greu de rezolvat într-un mod definitiv, propun lectura de mai jos, căreia regretatul Cagnat nu i-a găsit nimic de modificat printr-o scrisoare ce a binevoit a-mi trimite.

[Impp. C(ae)s]s. d. d. n. n.
 [Phili]ppis Aug(ustibus),
 G(aius) (?) Felix, leg(ione) VII
 Cl(audia) p. f. vestra,

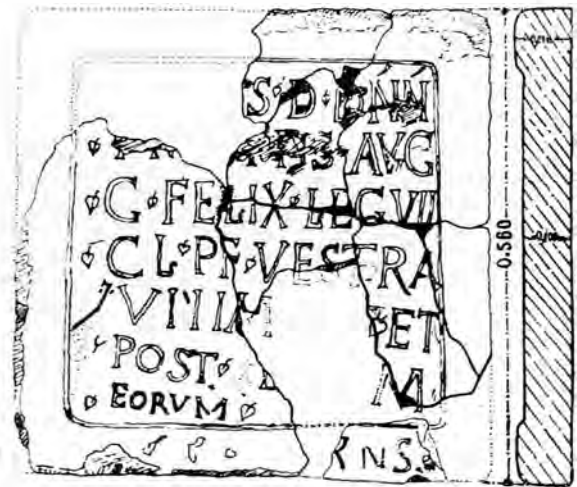


Fig. 28. — Colecția Constantinescu.

(*centuria*) *VIII M* [.....] et
 Post (umus) ? d[e v]. m[aiestati]
 eorum,
 [pe]r (?) (Numerum) (?) S(urorum) (?) S[agit-
 tiorum] (?)

Dativul *Philli*ppis este întărit și de o altă inscripție din Britania, unde numele comun al celor doi împărați e pus de asemenea la plural¹. După cum se știe, ei avură după moarte și o *damnatio memoriae*; de aceia numele lor e martelat. *Gaius Felix*, dacă acesta ar fi numele întreg al lui, e fără îndoială un militar de grad inferior, probabil un simplu soldat din *centuria VIII* (= *cohors VIII*), care, în tovărășie cu un oarecare *Postunus* (?), *Postunius* (?), *Postinius* (?), etc., a cărui calitate

¹ C. I. L., VII, 315: *l(ovi) o. m. et g(enio) d(ominorum) n(ostrorum) Philipporu(m) Aug(ustorum), coh(ors) [ii], Gallor[um equitata]...*

nu ni este cunoscută, ridică monumentul celor doi împărați.

Epitetul *vestra* aplicat legiunilor e foarte rar în textele epigrafice¹. El se explică bine prin su-pranumele de *Philippiana*, dat aceleiași legiuni de o altă inscripție militară ce provine dintr'o localitate necunoscută a Daciei Malvense².

Foarte enigmatice rămân pentru noi literele fragmentare de pe chenarul inferior. Prezența unui N, urmat de doi S, ni sugerează posibilitatea cetirii numelui garnisoanei Romulei din acea vreme: *numerus Surorum sagittariorum*. Acest corp auxiliar a făcut paza Romulei și a împrejurimilor ei, după cum se vede din numărul impunător de cărămizi și inscripții ce-i poartă numele, răspândite în tot județul Romanai³. Tot acest *numerus* de Sirieni e în bună parte și constructorul marelui val încununat cu zid, prin care Philippus fortifică orașul în 248, Chr.⁴. Câteva cărămizi stampilate cu NS au fost recent aflate în zidăria acestui val⁵.

¹ C. I. L., III, 6746 (=236). Cf. și *Compens-rendus Acad. Inscr.*, 1863, p. 204.

² C. I. L., III, 8047 (cf. și Tocilescu, în *Arch.-epigr. Mitth.*, VIII (1884), p. 5, nr. 12): *...leg. VII. Cl. p. f. Philippiane (centuria) VIII h (astati) pr(ioris), sig(nifer) Aur(elius), Probus, optio P(ublius) Ael(ius) Victorinus*.

³ C. I. L., III, 8074, 28 (= 1633); 8032 (= 1593); 12605; etc. Cf. de asemenea și Pârvan, *Știri nouă din Dacia. Malvensis, An. Ac. Rom., Mem. Sect. Ist., tom. XXXVI*, p. 20, București 1913, și, la mine, în *Arh. Olt.*, 1933, p. 233, și urm.

⁴ C. I. L., III, 8031: dedicația făcută celor din Philippi se termină: *... n(ostri) [r]estitutores orbis [t]otius ob tutelam civit(at)is colonice suae Romul(ae), circuitum muri manu militari a solo fecerunt*.

⁵ La mine, în *Arh. Olt.*, 1933, p. 234. Colegul Christescu, *Istros*, I, 1 (1934), într'o notiță bibliografică ce o dă despre articolul meu *Sarcofagii de piatră de la Romula* (extras din *Arh. Olt.*, 1933, n-le 65-66), îmi atribuie o afirmație de care nu m'am făcut vinovat, și anume că ar arăta cum că din același val al așezării civile s'ar fi scos sarcofagii zidite, fapt ce m'ar fi determinat a-l vedea refăcut de unul din recuceritorii Daciei după părăsirea ei, fără să cunosc inscripția lui Filip Arabul din 248 (v. nota precedentă). Din potrivă, eu am arătat clar, în același loc, că sarcofagiile folosite ca material de zidărie se scot *numai din castrul roman* așezat în centrul cetății. Una e castrul roman de aici și alta sânt fortificațiile orașului roman (vezi fig. 1). Pentru o refacere târzie am opinat numai pentru castru. Inscriptia lui Filip Arabul a fost găsită de Tocilescu la *poarta de E*, a orașului, și nu lângă castru (*Fouilles et recherches archéologiques en Roumanie*, p. 96. București 1900). Ea nu pomenește nimic de o rezidire a castrului, ci numai de ridicarea unui zid nou și circular, ce se poate număra și azi, parțial, pe teren (*circuitum muri... a solo fecerunt*). V. și la mine, în *introducere*.

Totuși rămâne dificil de admis ca doi militari de grad inferior să fi ridicat această dedicație prin intermediul corpului de Sirieni. Devoțiunea lor pentru cei doi împărați e justificată prin marile binefaceri făcute de Filip Arabul Romulei, care drept mulțumire își iea pentru a doua oară titlul de *colonia*, în sensul unei refaceri¹. Fără îndoială, la săparea marelui val protector al așezării civile, iau parte și detașamente din legiunea VII Claudia².

Datorită marelui număr de unități militare ce au lucrat aici, inscripția comemorativă din anul 248 p. Chr. le cuprinde cu un singur nume, *manu militari*. Dintr'un detașament al legiunii a VII Claudia făceau parte și cei doi dedicanți ai monumentului de față. Inscriptia lor fusese fixată în zidul ce încununa valul, probabil pe porțiunea în care lucrase centuria lor. Mai târziu ea căzu sau fu scoasă de cineva, pentru a fi utilizată la un asediu al cetății. De aceia fu aflată la un loc cu mai multe ghiulele de piatră, lângă val și în interiorul cetății. Locul descoperirii e în imediata vecinătate a uneia dintre cele cinci porți ale cetății, de lângă biserică, ce fu probabil forțată de barbari.

Din aceeași vreme trebuie să fie și o altă inscripție fragmentară, aflată în Dacia inferioară³. Ea se păstrează azi la Muzeul Național din București și a făcut parte din colecția Papazoglu, care și-a strâns cea mai mare parte din obiectele sale de la Romula. De aici fu probabil achiziționată și aceasta. Ea pomenește o altă centurie din legiunea VII Claudia, și anume a IX-a, deci imediat următoare celei din inscripția presintată de noi; venită și ea aici cu ocazia ridicării marelui val, la a cărui construcție va fi participat.

Se știe că Filip cel Tânăr primi titlul de *Augustus* în 246 p. Chr., așa că monumentul nostru poate fi încadrat numai între 246 și 249 p. Chr. Dacă fu încastrat în zidul de cărămizi al valului cu ocazia ridicării lui, atunci datarea e din anul 248 p. Chr.

¹ C. I. L., III, p. 1421 și Pârvan, *o. c.*, p. 9.

² Cărămizi cu stampila ei s'au aflat recent la Romula; v. la mine, în *Arh. Olt.*, 1933, p. 235. De asemenea avem menționate tot pe cărămizi și numele legiunii a V Macedonică; cf. Tocilescu, în *Arch.-epigr. Mitth.*, XIX (1896), p. 8, no. 14; Pârvan, *o. c.*, p. 22 și urm. și la mine, în *Arh. Olt.*, 1933, p. 235. Multe din detașamentele acestor unități militare vor fi venit aici în 248, când s'a săpat marele val, greu de executat. De aceia inscripția ni spune laconic că el fu făcut *manu militari*.

³ Vezi mai sus p. 116, nota 2.

IV.

OBIECTE DIN OS

111. — 118. — Opt *styli* pentru scris pe table cerate, a căror înălțime variază de la 0,120 la 0,695 m. Unele sânt păstrate fragmentar. De obicei capetele lor sânt modelate în frumoase conuri de pin, iar liniile striate le îmbracă o bună parte din trunchiu, până spre vârful ascuțit¹. Toate în Col. Capșa, vitrina 14, pl. I, nr. 1-8.

119. — *Linguriță* de os, lungă 0.100 m. și cu vârful rupt. Col. Georgescu-Corabia. Fig. 29.

Obiectul e lucrat cu multă pricepere și migăleală. Găvanul are o formă perfect circulară și cu diametru de 0,026 m. E puțin adâncit, așa că destinația linguriței nu poate fi decât medicinală sau rituală. Extrem de interesant este lucrată coada acestui obiect de os, care ni poate da o plăcută surprisă

de ingeniositatea meșterilor sculptori din Dacia. Se compune dintr'un con de pin crestat și încadrat de două baze circulare sus, și alte două pătrate supt el. Între aceste ultime și alte patru de același tip, puse lângă găvan, e un grup de patru colonete răsucite, cu baze și capitule pătrate. În golul dintre colonete joacă o sferișoară din aceeași materie, cioplită *in situ* din măduva osului și care nu poate fi scoasă afară.

Se pare că obiectul ar fi fost scos dintr'un mormânt roman, după asigurările date de descoperitor colecționarului.



Fig. 29
Col. Georgescu.

V.

OBIECTE DIN BRONZ ȘI ALTE METALE.

a. Colecția Maria Istrati-Capșa.

120. — *Căpăcel* de bronz, cu un buton pentru apucat. Diametrul discului e de 0,039 m, gros de 0,005 m. Fig. 30, 4.

121. — *Capac* ori greutate de plumb, cu marginile deteriorate și concav pe o față. Poartă în exterior urme de mortar amestecat cu cărămidă pisată. Diametrul discului: 0,053 m., grosimea lui

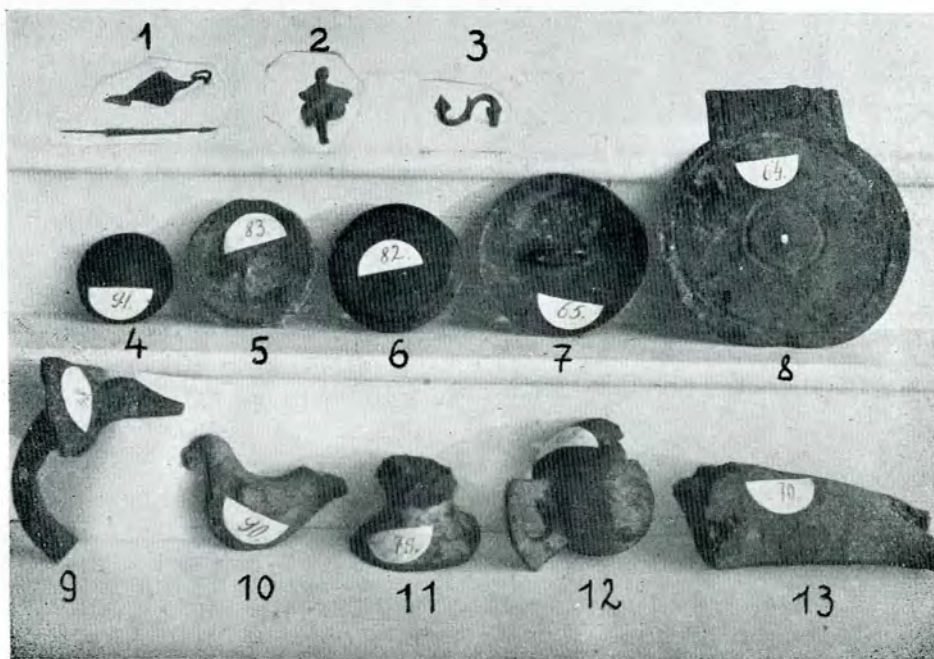


Fig. 30. — Colecția Capșa și Georgescu.

¹ Unele, cele fragmentare, pot fi socotite și ca acel de os, necesare în podoaba feminină sau de cusut. Cf. pentru *stylus*, art. lui Lafaye, în Daremberg-Saglio, *Dict.*, IV, p. 1510 și urm., iar, pentru deosebirea lor de ace, art. *acus* al lui Saglio în același *Dict.*, I, 1, p. 62.

0,005 m. Fig. 30, 5.

122. — *Capac* de bronz de forma unui taler, cu mănusa lipsă. Diametrul discului: 0,053 m., gros de 0,006 m. Fig. 30, 6.

123. — *Idem*, lucrat cu ciocanul și cu mânușa de forma unei scări de șea, prinsă cu un cuiu. Diametrul discului: 0,067 m., gros. 0,002 m. Fig. 30, 7.

124. — *Placă de bronz* de forma unui disc, cu o prelungire dreaptă. Discul e împodobit cu două cercuri adâncite concentric, iar lama prinsă pe el închide pe margini două fâșii striate, între care aleargă un ornament în formă de vrej. Obiectul, de o destinație nesigură, e rupt de la un altul. Lungimea lui: 0,114 m., diametrul discului: 0,098 m., și cu o grosime variind între 0,0030, și 0,005 m. Fig. 30, 8.

125. — *Ghioră de bronz*, ruptă probabil de la un cuier. E stilisată în cap de șopârlă ce are în jurul gâtului un disc scobit. Fragmentul poartă

130. — *Toartă* ruptă de la un vas. Stilisată în cap de tigru cu gura căscată; are în exterior numeroase urme de zgură de foc. Înaltă: 0,085 m. Fig. 31, 1.

131. — *Idem*, mai bine păstrată și gura animalului larg deschisă. Înaltă 0,095 m. Fig. 31, 4.

132-133. — *Două greutăți* identice, turnate în bronz și modelate în forma unor pioni de șah. Exteriorul lor e stricat de foc. Li se pot bănuir o mulțime de întrebuințări. Înalte de 0,084 m. Fig. 31, 2 și 3.

134. — *Greutate de plumb* prevăzută cu o *ansa* arcuită din fer. Diametrul discului de 0,058 m. și înaltă de 0,046 m. Fig. 31, 5.

135. — Fragment dintr'o greutate asemănătoare cu nle. 132-133, însă turnată în dimensiuni reduse.

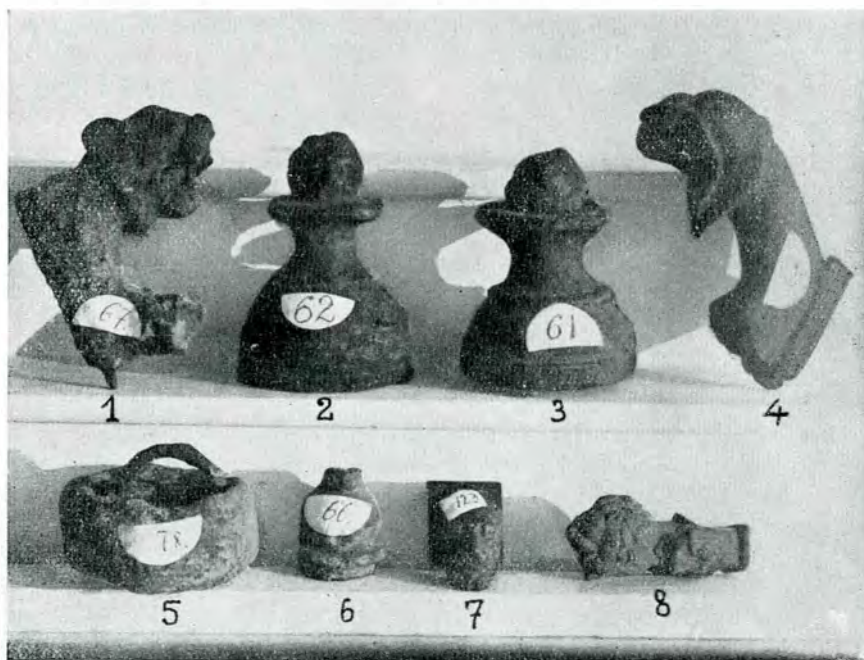


Fig. 31. — Colecția Capșa.

urmele unui puternic incendiu. Lung de 0,059 m. Fig. 30, 9.

126. — *Porumbel de plumb*, turnat în gol și avariât. Era aplicat pe un obiect mai mare. E de pus în legătură cu cultul zeiței *Venus*. Lung de 0,120 m. și înalt de 0,054 m. Fig. 30, 10.

127. — *Piciorul unui vas* de bronz, de formă circulară. Ornamentat în exterior cu linii circulare și adâncite. Presintă urme de foc. Înalt: 0,045. Fig. 30, 11.

128. — *Furcul unui clopoțel* de bronz cu *ansa* păstrată. Înalt: 0,070 m. Fig. 30 12.

129. — *Antebrațul unei statuete* de bronz turnată în gol. Poate de la un *Amoraș*. Lung de 0,100 m. Fig. 30, 13.

Înalt de 0,034 m. Fig. 31, 6.

136. — *Aplică* plată din aramă, reprezentând un cap de leoaică. Înaltă de 0,034 m. Fig. 31, 7.

137. — *Mâne* de bronz, frumos modelat la o extremitate în cap de leu cu coama bogată și gura deschisă. Celălalt capăt se termină cu un drug pătrat și plin¹. Lung de 0,060 m. Fig. 31, 8.

¹ În niciun caz nu putea servi ca robinet, unde acest animal e frecvent luat ca model; căci obiectul nu e străbătut de niciun canal. I se pot atribui două destinații. Ca un ornament în care se termina o osie de car roman, cf. von Mercklin, în *Jahrbuch deutsch. arch. Inst.*, 1933, p. 118 și fig. 36-37, sau ca mâner la o cheie mare; exemple în *Museul de la Saint Germain*; cf. Reinach, *Musée de Saint-Germain en Laye*, p. 340 și urm. Paris 1894; la *Museul din*

138. — *Pomona*. Figurină de bronz ce o reprezintă tronând, cu păr bogat căzut pe umeri și cu o poală încărcată cu flori și fructe¹. Înaltă de 0,060 m. Fig. 32.

139. — *Aplică* de bronz, stilisată în cap de leu cu o coamă mult răsfirată². Înaltă de 0,040 m.

140. — *Toartă* arcuită din bronz, formată din doi delfini cu cozile trilobate, ce înghit un corp comun sferic și tăiat cu dungi adânci. Corpul peștilor e împodobit cu numeroase linii curb și puncte. Lungă de 0,120 m. Fig. 32, și 35, 4.

Acest tip de toartă e bine cunoscut în așezările militare romane din sec. II, p. Chr. Se întâlnește în Austria³ și la Turnul-Severin⁴.

141. — *Acvilă* stând pe un postament. Bronz frumos turnat⁵. Înaltă de 0,075. Fig. 32.

142. — *Picior de vas* din bronz, avariata de foc. Înalt de 0,045. Fig. 33, nr. 1.

143. — *Grifon* de bronz, ce era fixat printr'o bară arcuită și servia ca ornament. Lung: 0,093 m., înalt de 0,056 m. Fig. 33, nr. 2 și fig. 32.

Aripile animalului cu vârful adus în față sânt modelate cu grijă, penele fiind dispuse în mai multe rânduri, iar pe gât lucrate până la cele mai mici amănunte. Mănerul de fixat e îmbrăcat pe o bună parte de două mari frunze cu vârfurile îngroșate și ridicate. În jurul gâtului, animalul poartă un colier format dintr'o *taenia*, de care atârână în față o rosetă cu patru frunze. Se pare că pe cap

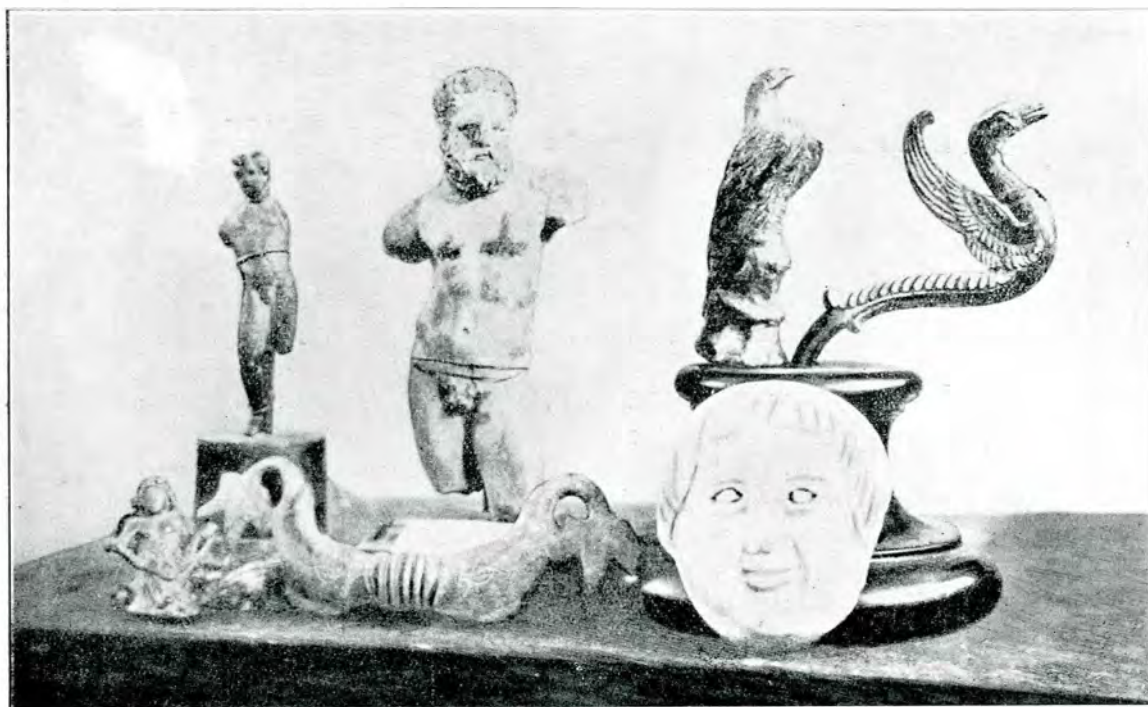


Fig. 32. — Coleția Capșa.

Worms și Maiența; cf. *Römisch-germ. Central-Museum* tabl. XXIV, nrle. 4-8, Maiența, 1889, și Bărcăcilă, în *Arh. Olt.*, 1934, fig. 11 (Drobeta).

¹ Înfrățiri similare ale Pomonei la Reinach, *o. c.*, p. 101, no. 97 (29556); același, *Rép. reliefs*, I, p. 217, Paris, 1909, și Hettner, *Die röm. Steindenkmäler des Provinzialmuseums zu Trier*, p. 60 și urm., nle. 100 și 101, Trier, 1893. Cultul Pomonei e rar în vremea Imperiului, căci începe a se stinge odată cu republica. Ovidiu singur îi consacră mai multă atenție (*Metam.*, XIV, 623-773). Cf. încă Hild, în Daremberg-Saglio, *Dict.*, IV, 1, p. 547, s. v. *Pomona*, și Wissowa la același cuvânt, în *Pauly-Wissowa, Realencycl.*, III, col. 274 și urm.

² În registrul colecției locul provenienței e dat Caracăul. Și aici a fost o așezare romană, unde ar putea fi găsită, dacă nu a fi fost cumpărată de la vre-un amator de antichități.

mai avea prins un alt ornament. fixat cu un cuiu, al cărui orificiu e vizibil și azi. Obiectul e turnat

² *Röm. Limes Österr.*, caietul IX, p. 79, fig. 38.

⁴ Florescu, *Castrul roman Drobeta*, p. 51, nr. 4 și fig. 10, nr. 4 (extras din *Rev. Ist. Rom.*, 1934). Un fragment inedit din aceeași toartă, aflat tot la Severin, se află în col. Capșa (vitrina 15, nr. 106). Pentru alte exemplare identice mai vezi Reinach, *Musée de Saint Germain en Laye*, p. 345, nr. 464; același, *Catalogue illustré du Musée des Antiquités Nationales au château de Saint Germain en Laye*, tom. II, p. 262, fig. 147, Paris 1921, și Jacobi, *Das Römerkastell Saalburg*, p. 434, și tabla LVII, nle. 2 și 3, Homburg von der Höhe, 1897.

⁵ Moisil, în *Bul. Comis. Mon. Ist.*, 1911, p. 142.

artistic, fiind unul dintre cele mai frumoase ce s'au aflat până acum la Romula.

144. — *Urechea* dreaptă ruptă de la o statuie de bronz, ce era turnată în mărime naturală. Înălță: 0,078 m. Fig. 33, nr. 3.

145. — *Trei degete* (cel mare, arătător și inelar) rupte de la mâna unei statui de bronz aurite ce fusese executată în mărime naturală. Poate proveni de la același monument ca și nr. precedent,

șopârlă ce avea ochii din sticlă roșie, unul păstrându-se¹. Lung de 0,062 m. Fig. 33, nr. 7.

148. — Fragment de bronz ce pare a fi rupt dintr'o *toartă* de vas. Jos se termină cu trei frunze rotunde, iar de-asupra lor stă un *Eros* funerar cu dreapta adusă la piept, iar în stânga ține o torță cu vârful pe pământ. Înălțimea fragm.: 0,061 m. Fig. 33, nr. 8.

149. — Fragment de bronz modelat în cap de

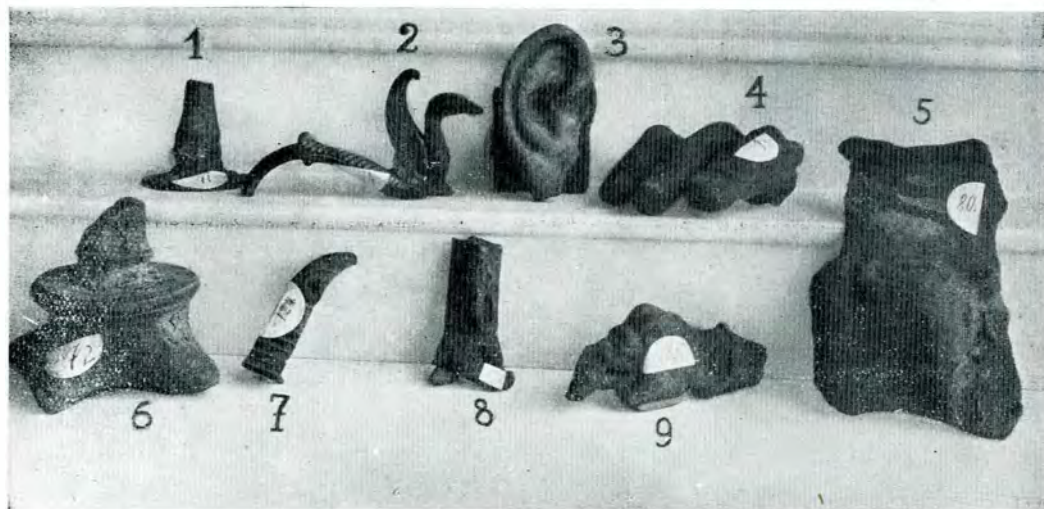


Fig. 33. — Colecția Capșa.

fiind ridicat unui Împărat roman. Lungimea fragmentului e de 0,068 m. Fig. 33, nr. 4.

146. — *Basă* circulară de la un candelabru de bronz, mult stricată de foc. Brațul candelabrului era modelat în labă de leu, din care a rămas

leu ce înghite un guzgan. Lung: 0,099 m. Fig. 33, nr. 9.

150. — Fragment dintr'o *placă de bronz* ce are reliefat pe ea un cap de taur. Pentru explicația ei vezi n-l. 237. E înaltă de 0,128 m. Fig. 33, nr. 5.

151. — *Bacchus*. Figurină de bronz ce pare a fi fost așezată pe un tron. Zeul poartă aruncată pe spate și legată în față o nebridă; cu stânga ridică spre gură un strugure, iar în dreapta ține un fragment din tirs. Părul lui bogat se împletește cu ciorchini de struguri. Modelarea e dintre cele mai plăcute de la Romula. Împrejurările descoperirii sânt aceleași ca pentru nr. 139. Înălțimea figurinei: 0,114 m.

152. — *Hipocamp* de bronz în perfectă stare de conservare. Animalul pășește în galop spre dreapta și cu capul aplecat tot spre dreapta. Figurină plăcut redată. Înălță: 0,043 m.

153. — *Mască de satir* din bronz, cu fața exagerat modelată, osoasă și cu urechile mult ridicate.



Fig. 34. — Colecția Capșa.

numai ghiara prinsă de basă. Înălță: 0,074 m. Fig. 33, nr. 6.

147. — Fragment ornamental de bronz, de forma unei bare triunghiulare, terminată cu un cap de

¹ Obiceiul acestui fel de podoabe frecvent la reptile e oriental și pătrunde de aici și la Romani. Cf. Babelon și Blanchet, *Catalogue des bronzes antiques de la Bibl. Nat.*, p. 490, nr. 1126, Paris, 1895 și Rostovtseff, în *Mitth. deutsch. arch. Inst.*, 1934, p. 186.

E reprezentat în atitudine de somn¹. Înălță: 0,074 m.

154. — *Șarpe de bronz*, cu capul rupt. Turnat în formă de postament și cu corpul încolăcit. Înălț: 0,051 m.

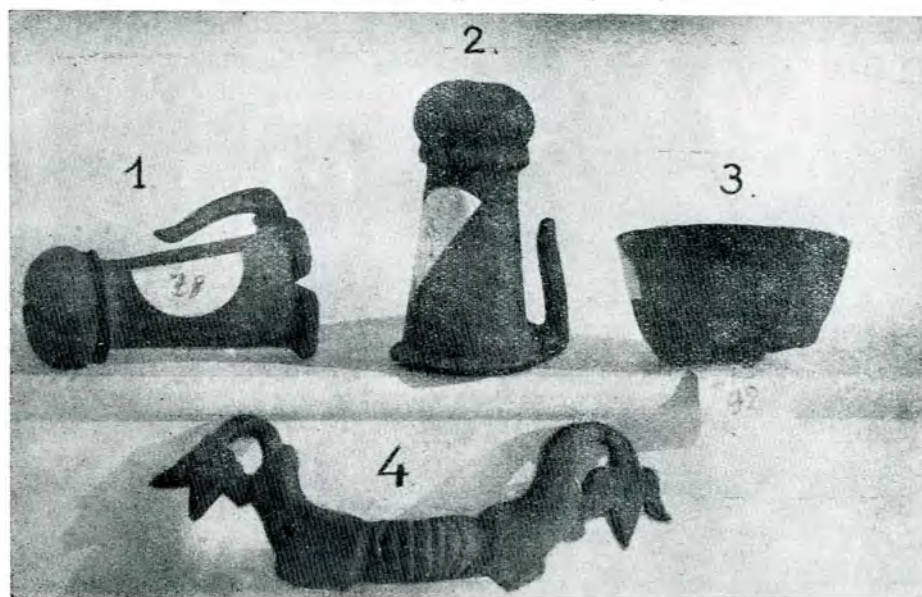


Fig. 35. — Colecția Capșa.

155. — Ornament de la marginea unei *mănuși de bronz*, stilizat în cap fenician. Părul cade perpendicular în mari bucle în jurul feței, iar pe cap e pus o specie de *pileus* cu straturi adânci și paralele. În jurul gâtului apar și marginile hainei². Fig. 34,

156 — *Cerb de bronz* rupt în două bucăți și cu o parte din picioarele din față lipsă. Era așezat pe un postament, pierdut și el în parte. Coarnele-i fuseseră turnate într-o singură bucată. Lung: 0,068 m., înalt de 0,055 m.

157-158. — Două obiecte de bronz, având aceeași mărime și formă. Sânt goale în interior, au fundul umflat și îngroșat în forma unui buton, iar de buza gurii li atârnă câte o mănușă. Probabil că serviau ca vârfuri de baldachine, fixându-se în vârful unui baston de lemn. Înalte: 0,078 m. Fig. 3: nrs. 1 și 2.

159. — *Cupa* unui pahar de aramă ce sta pe un picior, acum pierdut. În exterior e ornamentată cu numeroase linii în relief ce se întretaie în felul unor arabescuri. Înălță: 0,029 m. și cu diametrul gurii de 0,056 m. Fig. 35, nr. 3.

160. — *Mercurius*. Figurină de bronz cu bra-

țele și piciorul stâng rupte. Era înfățișat în zbor. Peste tot corpul poartă puternice urme de zgură de foc. Înalt de 0,078 m. Fig. 32

161. — *Mercurius*. Statuetă de bronz deosebită mult prin arta cu care a fost turnată. Divinitatea e reprezentată în atitudine de odihnă, cu mâna dreaptă sprijinită pe șoldul piciorului. Brațul stâng rupt, în care purta caduceul, îi e înfășurat într-o bucată de stofă. Pe capul lui puțin înclinat spre stânga sânt puse două aripioare. Mușculatură bine modelată, ca și formele rotunde ale trăsăturilor corporale, ni pot indica o copie mai mică în bronz după o operă de samă cîn antichitate. Tălpile picioarelor îi lipsesc. Înălță: 0,191 m. Fig. 36.

161. — *Hercules*. Figurină de bronz, cu membrele pierdute. Înălță: 0,123 m. Fig. 32



Fig. 36. — Colecția Capșa.

163. — *Venus*. Bronz rău distrus de foc și cu brațele rupte. Părul bogat îi cade pe spate. Înălță: 0,154.

¹ Un exemplar identic din Muzeul din Sofia, publicat de Renach, *Rev. arch.*, 1899, p. 123, no. 14

² Notat de dr. Istrati, *Comunicări arheologice*, p. 3, pl. I, 2, în *An. Ac. Rom.*, tom. XXXIV, Mem. Secț. Științ., București, 1912, unde e dată greșit a fi turnată în fier.

164. — Statuetă de zeiță sau muritoare turnată în bronz și mult stricată de foc. Brațul drept și-l razimă pe șold, iar pe cel stâng înfășurat în cutele hainei și-i duce la piept. E îmbrăcată cu un chiton și un himation frumos cutate. Înaltă: 0,137 m.

165. — *Mistref* de bronz-așezat pe un posta-



Fig. 37. — Colecția Capșa.

ment paralelipipedic și gol în interior. Piciorul drept din față îi e puțin rupt. Figurina, care avea o înfățișare plăcută, a fost mult vătămată de foc. Servia ca obiect de ornamentație sau și de cult¹. Înalt de 0,108 m. și lung de 0,110 m. Fig. 37.

166. — *Robinet* mare din bronz, terminat cu un cap de leoaică cu gura deschisă, prin care curgea apa și având prinse în dreptul urechilor două bare cilindrice (una e ruptă). Țeava de formă pătrată era îngropată, rămânând afară numai capul animalului¹. Și acest obiect poartă urme de sgură de foc. Lung de 0,183 m. Fig. 37.

167. — *Calceus mulleus* rupt de la piciorul stâng al unei statui de bronz turnată în mărime peste cea obișnuită. Talpa și o parte din latura carâmbului lipsesc. Ultimul e format dintr'o bandă (*lora*) compusă din cinci învârtituri prinse la cele două extremități cu câte un buton circular (*lunula*). Înălțimea încălțămînții e de 0,275 m., iar lungimea de 0,320 m. Fig. 38, c.

În registrul colecției aflăm următoarea indicație: „Încălțăminte de la statuia lui Jupiter, găsită în 1890-1891 la Romula. Fulgerele le-a avut d. Veru-

lescu, șef pe atunci al oficiului telegrafo-poștal din Caracăl, care se crede a le fi dat d. Papazoglu. Obținută de la d. A. Hențiescu în 1891, fost farmacist în Caracal“.

Notița e extrem de prețioasă, căci ni poate da jămuriri asupra calității personagiului represintat în această colosală statuie. Nu cred că acest *calceus* să fie dintr'o statuie a lui Iupiter, căci de obicei acesta e represintat cu picioarele goale. E mai degrabă a unui Împărat roman din secolul al III-lea, identificat cu zeul și căruia i s'a pus în mâni fulgerul¹.

168. — *Mâna* dreaptă a unei statui de bronz turnată în mărime naturală. Toate degetele, afară de arătător, îi sânt rupte. Se pare că era aurită și, după tehnica îngrijită, din secolul al II-lea. Poate fi din statuia unui Împărat roman². Înaltă de 0,166 m. Fig. 38, b.

169. — Fragment din *pulpa piciorului drept de la o statuie* de bronz, ce fusese turnată în gol și în mărime naturală, pentru zeul *Pan* sau un



Fig. 38. — Colecția Capșa.

¹ Încălțăminte specifică Împăraților romani, cf. Heuzei, s. v. *calceus*, în Daremberg-Saglio, *Dict.*, I, 2, p. 818 și fig. 1028. Exemplare similare acestuia vezi la Ridder, *Les bronzes antiques du Louvre*, I, p. 16, nr. 74 și pl. 9, nr. 74, Paris 1915, și Cserni Béla, *Alsófehér vármegye története*, p. 202, fig. 16, Aiud, 1901. O fotografie a obiectului din col. Capșa, la dr. Istrati, *Câteva cuvinte...*, p. 16, fig. 1.

² O fotografie la dr. Istrati, o. c., p. 16, fig. 3.

¹ Ca în Galia, cf. Reinach, o. c., p. 257 și urm.

¹ Robinete la fel stilizate, la Saglio, în Daremberg-Saglio, *Dict.*, II, 1, p. 711, s. v. *epistomium* și Gisela M. A. Richter, *The Metropolitan Museum of Art, Greek, Etruscan and Roman bronzes*, p. 166 și urm., n-le 406-409, New York, 1914.

satir. Și acesta, ca o mulțime de monumente romulense, poartă urme de incendiu. Fragmentul a făcut parte din col. Tzupagu și apoi a trecut în col. Capșa¹. Înalt: 0,226 m. Fig. 38, a.

170. — *Specillum (oricularium)* din bronz, cu mânerul terminat într-o umflătură, iar capul instrumentului are forma unei lingurițe prelungite. Lung de 0,125 m. E un instrument chirurgical bine cunoscut².

171. — *Instrument chirurgical* din bronz, cu un capăt rupt, iar celălalt modelat în formă de lopățică dreptunghiulară și cu marginile ascuțite. Lung. de 0,103 m.

172. — *Stylus* de bronz în formă de daltă și cu mânerul ornamentat cu linii întretăiate³. Lung de 0,088 m.

173. — *Pensetă* de smuls părul tot din bronz. Coada ei se termină cu o umflătură în formă de buton, iar între lamele cu care se prindea părul e prins ulterior un mic cuiu Lungă: 0,082 m.

174. — *Cuiu* de bronz cu capul rupt. Lung: 0,109 m.

175. — Fragment dintr'un *stylus* identic nr. 172 Lung: 0,045 m.

176. — *Cochlear* din bronz, cu mânerul rupt. Găvanul lui e puțin adânc și circular, putând servi ca obiect, chirurgical sau linguriță de masă⁴. Lungă de 0,107 m. și cu diametrul găvanului de 0,027 m.

177. — Fragment dintr'un *cuiu* de bronz. Lung: 0,059 m.

178-179. — Două *chei* de bronz cu mânerul lung, plat și terminat cu o *ansă*. Lungi: 0,070 și 0,057 m.

180-183. — Patru *chei* de bronz, mânerul mic și o *ansă* mare, ce li dă aspectul unor inele⁵.

¹ *Ibid.*, p. 16, fig. 2.

² Servia pentru curățitul rănilor și urechilor. Cf. Chapot-Cagnat, *Manuel d'arch. rom.*, II, p. 515, Paris, 1921. Exemplare identice la: Jacobi, *o. c.*, p. 452 și tabla LXII n-le 1, 2 și 6; Richter, *o. c.*, p. 450, no. 1/53; *Röm.-germ. Museum Mainz*, tabla XXII, n-le 4, 5 și 9-11; *Musée de Troyes. Catalogues des bronzes*, n-le 561 și 406, pl. XLV și XXXVII, Troyes, 1898.

³ V. *supra* n-le 111-118. Alte exemplare pentru comparație cu cel de față la Jacobi, *o. c.*, p. 449 și urm., și tabla LXX, nr. 3-10. Unul tot de la Romula în col. Georgescu, v. mai jos, no. 235. Un altul similar acestora aflat la Drobeta e inedit în colecția Capșa, vitrina 15, no. 100.

⁴ Saglio s. v. *cochlear*, în Daremberg-Saglio, *Dict.*, I, 2, p. 1688. Exemplare asemănătoare la Babelon, *Le trésor d'argenterie de Berthouville*, p. 145, și pl. XXXIII, n-le 62-3, Paris, 1916. Pentru deosebirea lor de *ligula*, v. art. lui Thédenat, în același *Dict.*, III, 2, p. 1253 și urm.

⁵ Cf. și *infra*, n-le 245 și 251-2. Cele mai răspândite sânt la Romula cheile-inel, ce se purtau în deget și din cauza lipsei de buzunare la îmbrăcăminte romană; cf.

Lungimea lor variază de la 0,026 m. la 0,040 m.

184-192. — Nouă *fragmente* de fibule din bronz.

193. — Ornament de bronz în formă de inel și îmbrăcat în exterior cu trei rânduri de protuberanțe¹. Diametrul: 0,035 m.

194. — *Cataramă* de bronz, în formă de scară de șea și cu cuiul pierdut¹. Înaltă: 0,032 m.

195. — *Cercel* de bronz, de formă circulară și cu o umflătură sferică ce era aurită. De o parte și de alta se văd urmele a două spirale încolăcite în jurul arcului. Diametrul. 0,034 m.

196. — *Ac* de bronz, încovoiat de foc. Diam.: 0,042 m.

197. — *Aplică* de bronz, formată dintr'o placă hexagonală cu un *umbo* la mijloc. La ambele extremități are câte un buton de fixat pe piele. Lungă: 0,035 m.

198. — *Idem*, mai mică și ruptă pe o latură. Lungă: 0,028 m.

199. — *Toartă* de bronz, găurită în centrul curburii și cu capetele stilisate în felul unor ghiare cu trei proeminențe ascuțite prin care se fixa. Înaltă: 0,027 m.

200. — *Cruciliță* de bronz cu corpul perlat și cu un orificiu pentru atârnat². Înaltă: 0,030 m.

201. — *Cataramă* de bronz de aceeași formă cu nr. 194. Înaltă: 0,027 m.

202. — *Pendantiv* de bronz, format dintr'o bară dreaptă prevăzută cu o toartă de atârnat și de care e prinsă o alta stilisată în felul unui corn de cerb. Lung: 0,031.

203. — Fragment dintr'un ornament de bronz, perforat în centru și prevăzut cu patru *ansae* laterale. Înalt: 0,017 m.

Saglio, s. v. *anulus*, în Daremberg-Saglio, *Dict.*, I 1, p. 295 și fig. 349. Peste tot însă, în Imperiul roman se constată frecvența celor cu mânerul lung, pe când cheile-inel sânt rari; Richter, *o. c.*, p. 362, n-le 1248, 1249 și 1255; Babelon-Blanchet, *o. c.*, p. 641 și urm. n-le 1887-1904 și 1907; Ridder, *o. c.*, pl. 119, n-le 3575-3669; *Röm.-germ. Mus. Mainz*, tabla XXIV, n-le 7-19; Jacobi, *o. c.*, p. 479, pl. XXXIV, n-le 1-27; *Röm. Limes Österr., passim*, etc. Cheile cu mânerul lung sânt numeroase la Drobeta; Florescu, *art. cit.*, p. 51, no. 5 și fig. 10, no. 5, și la Răcari (inedite în Museul din Craiova), pe când cele de tipu inel sânt rari. Pentru felul cum erau folosite cele două forme, vezi Gaheis, în *Österr. Jahreshefte*, XXVI (1930), *Beibl.*, p. 231 și urm.

¹ Motiv decorativ folosit și la brățare. Babelon-Blanchet, *o. c.*, p. 600, no. 1506. Unele, cele de dimensiuni mai mari, se foloseau și ca rame de oglinzi; cf. Nowotny, în *Österr. Jahreshefte*, XIII (1910), *Beibl.*, p. 107 și urm. și 261 și urm.

² *Infra*, no. 201. Tipuri cunoscute și la Richter, *o. c.*, p. 332, n-le 1079, 1087 și 1088. Altele inedit de la Răcari în Museul din Craiova.

³ La mine, în *Ark. Olteniei*, XII (1933), n-le 66-57, extras, p. 1, no. 1 și fig. 1.

204. — Fragment romboidal de bronz, perforat în centru și cu vârfurile îngroșate. Înalt: 0,030 m.

205. — *Bulla* de plumb cu o ansă de bronz. Înaltă: 0,018 m.

206. — *Buton de cuirasă*, din bronz și cu două capete. Înalt de 0,019 m.

207-208. — Două fragmente de *fibule* de bronz.

209. — *Lamă* dintr'o pensetă de bronz și prevăzută cu o toartă circulară. Înaltă: 0,040 m.

210. — *Cuiu* de bronz cu un capăt răsucit în jurul trunchiului și formând o ansă. Înalt: 0,106 m.

211. — *Robinet* de bronz cu închizătorul pierdut. Lung: 0,094 m.

212. — *Pendantiv* de bronz, de formă triunghiulară și perforat la un capăt. Înalt: 0,058 m.



Fig. 39. — Colecția Georgescu.

213-216. — Patru fragmente de bronz.

217. — Fragment dintr'un cuiu de zinc. Înalt: 0,041 m.

218. — Două fragmente de bronz.

219. — *Cercel de aur*, compus dintr'o basă pătrată, în care e fixată o piatră de iaspis verde negravată și dintr'o toartă formată din două fire legate între ele prin două cârlige. Înalt de 0,015 m.

220. — *Idem*, cu toarta ruptă și de care e atârnat un disc radiat. Înalt: 0,018 m.

221. — *Pendantiv* de la un cercel de aur, format dintr'o mică toartă de care e prinsă o sferișcară cu o prelungire pătrată. Înaltă: 0,009 m.

222. — *Frunză de stejar, din aur*. Lungă: 0,046 m.

Pe eticheta obiectului se găsește însemnarea: „Foi de aur, erau de două feluri, dintr'o cunună găsită în jurul craniului unei fete, din un sarcofag

de la Romula. Restul a fost dus la București¹. Asemenea frunze se găsesc frecvent în necropola orașului. Fragmente și în col. Constantinescu. Probabil că frunza din col. Capșa să fie din mormântul Claudiei Amba, descoperit la 1836, când, ni se dau indicații despre atari frunze aurite, iar sarcofagul ei a fost dus la București¹. Tot din morminte au fost scoși și cerceii de aur descrise mai sus (n-le 219-221).

b. Colecția Gh. Georgescu-Corabia.

223. — *Arcul unei fibule* de bronz, în formă de S și formată din două săgeți alipite. Lungă: 0,035. Fig. 30, nr. 3.

234. — *Mercurius*. Figurină de bronz avariata mult de foc, cu mâna și piciorul drept lipsă. Pe brațul stâng îi atârna obișnuita mantie, iar pe cap se mai disting două mici aripioare. Înaltă: 0,063 m. Fig. 30, nr. 2.

235. — *Stylus* de bronz similar nr. 72. Lung: 0,120 m. Fig. 30, nr. 1.

236. — *Arcul unei fibule* de bronz, în formă de vârf de lance cu capătul ascuțit înco oiaș și care-i servia de port-agrafă. De-a lungul lamei stă adâncită o nervură. Resortul și acul îi lipsesc. Lungă: 0,062 m. Fig. 30, nr. 1.

237. — *Pteryx* rupt din cuirasa unei statui de bronz ridicată pentru un împărat roman. Fragmentul măsoară: 0,220 × 0,185 × 0,005 m. Aceiași destinația avea și fragmentul nr. 150, de mai sus. Fig. 39.

Fragmentul din col. Georgescu are la basă două mari denticole, încadrate de o dublă ghirlandă simplă, ce se termină în o a doua, mai mare, și care aleargă sinuos peste corpul plăcii. Ele închid două flori cu o codiță lungă, ce se deschide cu o floare compusă din trei lobi: doi formați dintr'un mănunchiu de firișoare arcuite în sus, iar al treilea dispus perpendicular: samănă unui con de pin. Ghirlanda cea mare poartă între sinuositățile ei trei capete proeminente de animale: la mijloc un cap de taur, încadrat de două de leu (cel din

¹ Wl. de Blaremburg, în *Museul Național*, an. 1836 no. 24 (cf. la Odobescu, *Antichitățile jud. Romanați*, p. 39 și urm., București 1878); în gazeta germană *Kronstädter Unterhaltungs-Blatt*, din an. 1837, p. 56; Laurian, în *Magazinul ist. pentru Dacia*, II, p. 98; Odobescu, *Ist. arheologiei*, p. 332, nota 1, București 1877, și Toculescu *Monumentele epigrafice și sculpturale din Mus. Naț. din București*, p. 541 și urm., București 1902.

stânga e rupt). De-asupra capetelor animalelor stă câte o proeminență semisferică, mărginită de o bară orizontală. Astfel grupate, capetele, se alternau în jurul loriceii: unul de leu urmat de unul de taur. Ele aveau și un caracter profilactic, nu numai ornamental¹.

c. Colecția Ilie Constantinescu-Caracal.

238. — *Cocoș de aramă*, cu picioarele rupte. Înalt: 0,060 m. Fig. 40, a.

Coadă pasării e transformată într'un tub continuat cu un canal, ce se deschide supt gâtul animalului. Acest orificiu ca și creasta cocoșului sânt încunjurate de un rând de sticle încrustate. Servia probabil ca robinet².

239. — *Venus*. Torso fragmentar din bronz, turnat în gol. Înalt: 0,062 m. Poartă urme de foc. Fig. 40, b.

240. — *Capul unei statuete* de bronz. Înalt: 0,036 m. Reprezintă un tânăr Oriental cu părul frumos buclat în jurul feței, peste care poartă o specie de *pileus* cu moțul dat pe spate și formând în față un colț ascuțit, în care e înfipt un buten rotund. Fig. 40, c.

241. — *Fibulă mare de argint*, păstrată în perfectă stare. Lungă de 0,054 m. Fig. 40, d.

Are formă de arbaletă. Databilă: 150-200 p. Chr.³ A fost aflată în 1932, într'un mormânt roman, împreună cu monumentul ce urmează.

242. — *Ac mare de bronz*, îmbrăcat parțial cu

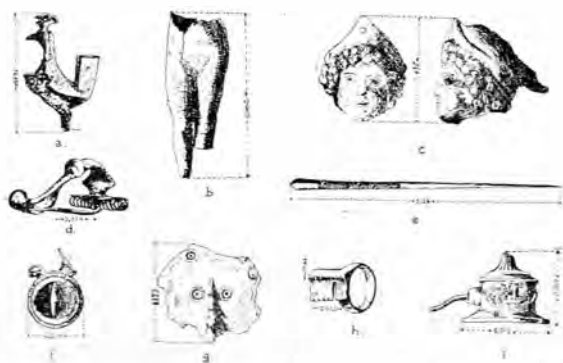


Fig. 40. — Colecția Constantinescu.

¹ A. de Ridder, s. v. *lorica*, în Daremberg-Saglio, *Dict.*, III, 2, p. 1311 și urm. Pentru istoria artistică a statuilor de bronz loricate, vezi art. lui Hekier, în *Osterr. Jahresh.*, XIX-XX (1919), p. 217 și urm. și în special p. 235. cu fig. 164. Fragmente similare celor romulense, aflate în Dacia inferioară, Tocilescu, *Fouilles et recherches archéologiques en Roumanie*, p. 13 și fig. 78 (Răcari și Băcăcilă, în *Arh. Olteniei*, XIII (1934), extras, pp. 17 și 19, fig. 17 și 24.

straturi sinuoase. Lung: 0,126 m. Fig. 40, e.

243. — *Cercel de aur* cu toarta ruptă. Foița circulară închidea o piatră prețioasă, înstrăinată de descoperitor⁴. În posesiunea noastră. Descoperit într'un mormânt. Diametrul discului: 0,013 m. Fig. 40, f.

244. — Fragment dintr'o placă de bronz. Înaltă: 0,053 m. Fig. 40, g.

245. — Două *chei* de bronz, de tipul celor des-

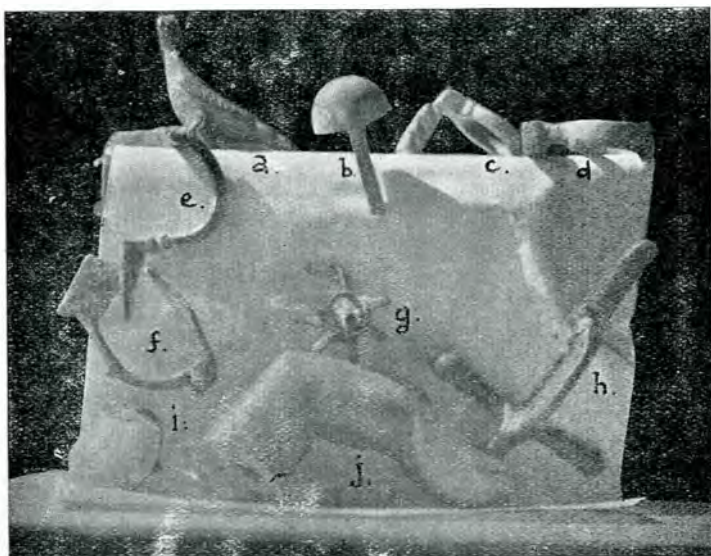


Fig. 41. — Colecția Kretzulescu.

scrise mai sus (nrs. 180-183). Lungi: 0,020 m. Fig. 40, h.

246. — Fragment dintr'un obiect de bronz cu o destinație neclară. Înalt: 0,040 m. Fig. 40, i.

Are forma unei baze circulare din centrul căreia se ridică un picior canelat, iar de pe laturi pornia un altul, prin care se fixa probabil într'un zid. E împodobită în exterior cu două frunze de stejar umplute cu ovuri.

247. — *Fibulă* în formă de arbaletă, turnată în bronz. Resortul e fără arc și compus dintr'o țeavă ce închide un cuiu de mijlocul căruia se prinde acul. Lungă: 0,580 m. E probabil din secolul al IV-lea p. Chr.⁵.

d. Col. Lm. E. Kretzulescu-București.

248. — *Acvilă de bronz* în poziție de repaus. Lucrare modestă. Înaltă: 0,050 m. Fig. 41, a.

¹ Cf. pentru comparație Saglio, s. v. *epistomium*, în Daremberg-Saglio, *Dict.*, II, 1, p. 711 și fig. 2698.

² Forrer, *Reallexikon*, p. 237 și tabla 60 nr. 4.

³ Cercelul roman e o mare predicție a acestor pietre; cf. Pottier, s. v. *inaures*, în Daremberg-Saglio, *Dict.*, III, 1, p. 446.

⁴ Forrer, *o. c.*, pl. 60, no. 17. Vezi și no. 255.

249-250. — Două *cuie* de bronz cu banul în formă de ciupercă. Lungi: 0,050 m. Fig. 41, *b.* și *i.*

251-252. — Două *chei-inel* de tipul celor descrise mai sus (n-le 180-3 și 245). Lungi: 0,030 m. Fig. 41, *c* și *d.*

253. — *Fibulă* de bronz cu acul pierdut și port-agrafa prelungită. În exterior e argintată. Lungă: 0,050 m. Fig. 41, *e.*

254. — *Idem*, cu port-agrafa lată. Lungă: 0,045 m. Fig. 41, *f.*

255. — *Idem*, în arbaletă de tipul celei descrise la nr. 247. Lungă de: 0,075 m. Fig. 41, *h.*

256. — Fragment ornamental din bronz, ce servia ca pandantiv și din care se desfac cinci raze. Înalt: 0,028 m. Fig. 41, *g.*

257. — *Deget* de la o statuie de bronz ce fusese turnată în mărime naturală. Lung: 0,085 m. Fig. 41, *j.*

Obiectele de metal din Romula sânt cele mai numeroase și variate ce se descopăr aci. Majoritatea lor sânt lucrate din bronz, după care urmează arama, aurul și argintul, fierul fiind foarte rar din cauza neresistenței lui. Cele două metale prețioase, aurul și argintul, se găsesc numai în bogatele morminte din necropola orașului.

Bogăția bronzului e uimitoare, și din el s'au turnat statui de Împărați (n-le 144, 145, 150, 167, 168, 237 și 257), unele fiind poleite cu aur¹. Numeroasele statui de bronz fură ridicate mai toate în prima jumătate a secolului al III-lea p. Chr., când pe tronul Romei se rânduiesc o serie de Împărați de origine orientală, protectori ai

Romulei, ca și Filip Arabul; populația era în majoritate venită din această regiune. La devoțiunea imperială contribuia și prezența celor două corpuri de trupă, care păziau regiunea română-țeană: *Cohors I Flavia Commagenorum* și mai apoi *numerus Surorum Sagittariorum*. Zeilor li se toarnă mai mult figurine, așezate pe altarul domestic sau duse ca simple exvoturi în templele orașului. Astfel se întâlnesc: *Mercurius* (n-le 160, 161 și 234); *Venus* (n-le 163, 239); *Eros* (n-le 129 și 148); *Pomona* (no. 138); *Bacchus* (no. 151); *Pann* (no. 169); etc. Mulțimea lucrurilor de bronz o formează însă diferitele resturi fragmentare de ornamente, multe, chei, ace, etc. Din marele număr al lor se poate deduce starea înfloritoare la care ajunseseră cetățenii Romulei, în urma exploatarea agricole a bogatei câmpii ce-i încunjura și a comerțului de schimb ce se făcea pe piețele ei. O dovadă în acest sens o formează și bogăția ceramicii de *terra sigillata* cu numele a numeroși fabricanți cunoscuți în tot Imperiul roman, precum și opaițele marilor exportatori, venite aici în sec. II și al III-lea p. Chr.

O caracteristică a multor bronzuri din Romula, văzută și la monumentele de piatră arhitectonice și sculpturale, sânt numeroasele urme de foc ce le presintă în exterior. Faptul nu poate fi pus în legătură decât cu sfârșitul tragic ce l-a avut orașul în timpul jafurilor barbarilor. Bronzurile împodobiau în primul rând templele publice și apoi casele bogătașilor. Acestea formară prima țintă a noilor veniți².

(Va urma).

¹ Recent, co'egul Constantinescu a mai achiziționat de la Reșca și o copită enormă de bronz aurit, ruptă, de sigur, tot dintr'o statuie ecvestră imperială.

² Regretăm că nu am putut da întregul material ilustrativ al acestui articol, de oare ce ni s'au pierdut la zincografie o parte din clișee, în timp ce studiul se tipăria, și pe care nu le-am mai putut înlocui.