

RAPORTUL

SECȚIUNII REGIONALE CERNĂUȚI A COMISIUNII MONUMENTELOR ISTORICE PE ANUL 1935

Anul 1935 lasă să se întrezărească, pentru mănăstirile și bisericile din eparhia Bucovinei, cele mai prețioase monumente istorice pe care le avem, speranța unei întrețineri materiale mai largi.

De bun augur în această privință a fost visita M. S. Regelui Carol al II-lea în Bucovina, cu ocazia manevrelor regale din toamna anului în regiunea Rădăuților, vizită care a prilejuit în această parte a țării, între altele, dacă nu chiar o refacere esențială, cel puțin o premenire a monumentelor de artă și a lăcașelor ei istorice.

Cum atenția și interesul principal urma să se dea mănăstirii Putna, cu mormintele Voevodului Ștefan-cel-Mare și ale neamului său, începutul operei de restaurare s'a făcut aici.

Încă de la începutul sezonului de lucru, Direcția Fondului bisericesc ortodox-român din Bucovina a cerut Secției Regionale Cernăuți a Comisiunii Monumentelor Istorice să delege un membru al ei în comisia ce avea să stabilească la fața locului întreg planul de restaurare, precum și lucrările necesare unei cât mai bune realizări. Însuși președintele Secției, d. ministru dr. Ion Nistor, s'a deplasat la Putna, pentru a inspecta personal starea mănăstirii și a da avisul și îndrumările necesare lucrărilor de restaurare

După această primă inspectare, starea mănăstirii a fost cu de-amănuntul cercetată de către o comisie tehnică, compusă din doi domni ingineri delegați ai Direcției Fondului bisericesc ort. rom. din Bucovina, și d-nii arhitect ing. H. Rezori și secretarul Secției Regionale a Comisiei Monumentelor Istorice, dr. P. Luța, cari au stabilit toate lucrările de restaurare găsite necesare pentru aducerea în bună stare a întregii mănăstiri. În-

ainte de toate s'a avisat la curățirea și restaurarea exteriorului bisericii, la repararea unor defecte la turnul și acoperișul bisericii. Cu această ocazie s'a mai hotărât să se restaureze și să se zugrăvească din nou atât exteriorul, cât și interiorul clădirilor mănăstirești, dându-se osebită atenție încăperilor destinate găzduirii vizitatorilor, care au fost și mobilate din nou. În ce privește grădina de flori din curtea mănăstirii, aflată în stare de paragină, s'a hotărât a o transforma într'o grădină



Fig. 1. — Schitul Crisciatic, pe malul Nistrului, zidit la 1766.

de flori de munte, cu mici grupuri de pietre naturale. Tot odată s'a cerut îndepărtarea din curtea mănăstirii a stâlpilor ce purtau firele de curent electric, introdus acum câțiva ani în clădirile mănăstirești și furnisat de instalația respectivă a unui fierrestrău din localitate, proprietatea Fondului Bisericesc.

Toate aceste lucrări au fost executate în vara anului 1935 conform avisului menționat. Grădinița din curtea mănăstirii însă a fost amenajată cu diferite decoruri, bănci și o imitație în minia-

ură a chiliei lui Daniil Sihastrul, toate executate în beton, aranjament care a fost contrar avisului nostru, cât și rostului unei astfel de grădini și bunului gust. De asemeni fără avisul Secției, lângă turnul de intrare a mănăstirii s'a construit un pavilion de lemn.

În ansamblu se poate spune că, prin lucrările

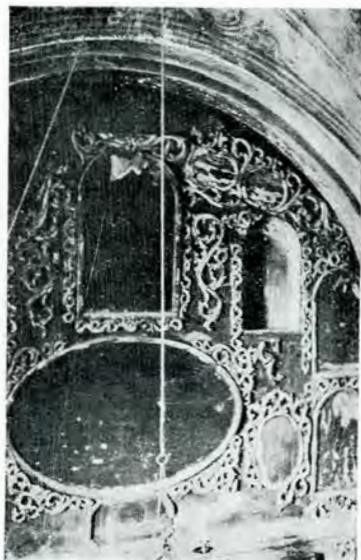


Fig. 2. — Schitul Crișciatic :
Iconostasul înainte de restaurare.

de restaurare executate în 1935, mănăstirea Putna a primit un aspect de bună stare și ordine.

În interiorul bisericii, pe pereții din spatele naosului, a fost așezat portretul-bust în fresco al M. S. Regelui Carol al II-lea, lucrat de maestrul Costin Petrescu, la îndemnul d-lui ministru al Muncii dr. Ion Nistor și pe cheltuiala Fondului bisericesc.

Pentru înzestrarea sălii de primire a mănăstirii, Societatea artiștilor și amicilor artelor plastice din Bucovina, cu sediul în Cernăuți, a făcut danie mănăstirii, socotind numai costul materialului, două tablouri lucrate de doi pictori bucovineni, împreună cu ramele corespunzătoare, represintând unul pe M. S. Regele Carol al II-lea, celalt pe Voevodul Ștefan-cel-Mare, ambele în mărime naturală.

Pe cât de plăcut aspect prezintă ansamblul mănăstirii Putna propriu-zis, pe atât de nefavorabilă impresie face astăzi împrejurimea nemijlocită a mănăstirii, cadrul ei natural, care altă dată, în curs de secole de la înființarea ei, era același admirabil peisagiu de munte, cu brazi bătrâni și maiestoi, ce ajungeau până la zidurile ei.

Comuna Putna, foasta așezare a plăieșilor lui Ștefan-cel-Mare, este astăzi copleșită de câteva mari stabilimente industriale, care au transformat

Bul. Com. Mon. Ist. — Fasc. 85, 1935.

complect, și nu spre bine, aspectul pitoresc al peisagiului de munte și liniștea contemplativă de altă dată.

Sirenele, coșurile și furnalele celor trei fabrici de cherestea, sticlărie și ciment dau acestui lăcaș de veșnică odihnă al marelui Voevod și al neamului său, de cucernică închinare a Românilor de pretutindeni, un aspect de gălăgios furnicar industrial în continuă mișcare și fierbere, împrăștiind peste tot fumul și praful des și murdar al cuptoarelor lor.

Acest aspect contrastant se mărește încă prin distrugerea sistematică și progresivă a dealului Crucii din flancul mănăstirii, săpat până în inima lui de carierele de marnă ale fabricii de ciment, și lăsându-se la gura acestor cariere grămezile informe ale rămășițelor săpăturilor, răsturnate la voia întâmplării și având înfățișarea sinistă, accentuată prin linia de Décauville și bărci dărăpănate, a unui teren de depositarea tuturor dărâmăturilor.

În raportul din anul 1934 am atras atenția asupra acestui pericol constant și extrem de vătămător pentru rostul mănăstirii Putna, făcând și propuneri concrete pentru înlăturarea acestei stări de lucruri intolerabile, dar până în prezent nu s'a luat încă niciuna din măsurile preconisate.

La cererea Oficiului parohial ort. rom. din comuna Costești, județul Storojineț, s'a aprobat, în scopul construirii unei biserici nouă, dărâmarea vechii biserici de lemn de acolo, înălțată în anul 1785 de țerani razeși. Se anexează două fotografii ale bisericii vechi, luate de la Miazăzi și Miazănoapte.

Pe hotarul de Nord al țerii, în spre Polonia,

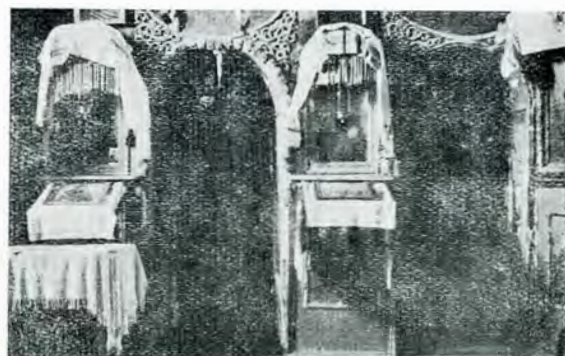


Fig. 3. — Schitul Crișciatic: Ușile împărătești.

ascuns în malul stâncos și înalt al Nistrului, stă, strajă a credinței ortodoxe, schitul și bisericuța Crișceatic, înălțată în anul 1766 de negustorul român Teodor Preda Hagiul, precum dovedește uricul Doamnei Moldovei Grigore Ioan Calimah din 12 April 1768. Alt uric, tot din anul acesta,

il amintește din nou ca donator împreună cu proprietarii căpitanul Mihail Talpă, Constantin Talpă, Grigore Botez, Ieremia Botez, postelnicul George Talpă, Catrina Botez, precum și Ioan Cozma, fost căpitan în Iași, toți locuitori din comuna învecinată, Repujineț.

În anul 1787 mai exista în această din urmă comună încă o școală „moldovenească“ așa-numită „trivială“, adevărat primară, care a fost apoi desființată la începutul secolului al XIX-lea pe timpul guvernării austriace. Astăzi comuna este locuită în întregime de Ucrainieni, așa că numai schitul, — adevărat monument istoric —, a rămas mărturie că pe timpul răpirii Bucovinei se aflau, chiar și la hotarul de Nord al țării, pe malul Nistrului spre Polonia, așezări curat românești.

În anul 1935 schitul și bisericuța Crișceatec au fost refăcute cu cheltuiala Fondului bisericesc



Fig. 4. — Schitul Crișciatic :
Ușa de intrare ferecată în fier.

ort. rom. din Bucovina, supt directa supraveghere a Secțiunii noastre, iar în anii din urmă Consiliul eparhial al Bucovinei a afectat un teren arabil de vre-o zece hectare ca fond de întreținere a schitului, pus supt îngrijirea unui ieromonah și a doi călugări. Așezat în masa populației ucrainiene, care supt dominațiunea Habsburgilor a împânzit aproape complet teritoriul Bucovinei dintre Prut și Nistru, acest schit formează un loc de pelerinaj foarte frecventat de populația din împrejurime.

În vara anului 1935, Secțiunea solicitată fiind de conducătorul schitului, care se străduiește pentru buna întreținere a acestui lăcaș, subsemnatul a cercetat în două rânduri la fața locului starea schitului și a bisericii, pentru a da avisul la restaurarea iconostasului și interiorului bisericii. Aceasta din urmă, de dimensiuni foarte reduse, din cauza situației în coasta stâncoasă a malului

Nistrului, este construită din piatră brută, tăiată probabil chiar din stâncile învecinate, și posedă un iconostas vechiu, care a fost restaurat ultima dată în anul 1832, de către boierul de pe atunci Dimitrie de Mocranschi. Pictura iconostasului era în parte căzută de pe fondul de lemn, și de altcum atât de înegrită de praf și fum, încât la prima privire nu se mai cunoștea aproape nimic. Cadrele sculptate ale iconostasului, precum și ușile împără-



Fig. 5 — Schitul Crișciatic :
Scara către balconul pentru cor.

tești, erau asemeni deteriorate, unele părți lipsind complet.

Se anexează fotografiile luate cu ocazia acestor cercetări, atât în interior, cât și în exteriorul schitului.

Oferindu-se un țăran bătrân și evlavios, dintr'un sat din vecinătatea schitului, să suporte din mijloacele sale proprii toate cheltuielile restaurării

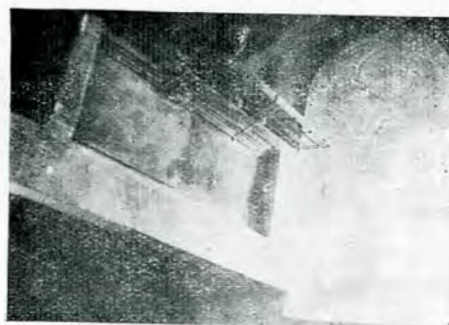


Fig. 6. — Schitul Crișciatic : Naos.
Balconul pentru cor.

iconostasului, conducătorul schitului a mai cerut, pe lângă aprobarea acestei lucrări, și autorizarea de a îndepărta din micul naos, pentru a-i da mai multă lumină și spațiu, un balcon evident adăugat ulterior, care servia corului bisericesc. Având în vedere că, de la prima privire, această adăogire ulterioară se presintă ca străină de ansamblul arhitecturii și în același timp înăbușia naosul, și așa neîncăpător, marginea balconului atingând

aproape candelabrul din mijlocul naosului, s'a aprobat înlăturarea.

Tot odată s'a aprobat și restaurarea iconostasului, lucrare cu care a fost însărcinat un specialist din Cernăuți, pictor academic cu pregătire în acest gen. Lucrarea de restaurare, din cauza frăgezimii tablourilor și a cadrelor vechi, progresează încet, fiind supravegheată de aproape de subsemnatul, și va fi terminată până în vara anului 1936, când biserica împreună cu iconostasul va fi refăcută și redată slujbei religioase.

În fine s'a aprobat a se ridica lângă izvorul

către arhitectul Consiliului eparhial și ca lucrările de restaurare să fie executate după avisul acestuia în așa fel ca pictura exterioară și interioară să nu sufere, stăruindu-se totodată, având în vedere valoarea artistică a acestui monument istoric, a se executa cât mai neîntârziat lucrările de restaurare.

Biserica Sf. Treime din Siret (secolul al XIV-lea) necesitând imediate lucrări de restaurare la învelirea acoperișului de țigle, s'a intervenit la Consiliul Eparhial al Bucovinei pentru executarea acestor lucrări. Cu această ocazie s'a atras atenția acestui for și asupra stării acoperișului bisericii din Voroneț (1488), arătându-se că la această biserică sânt a se executa unele lucrări foarte urgente de restaurare a acoperișului, care nu trebuie amânate, din cauza periclitării picturii de pe pereții acestei biserici.

Primindu-se cererea parohului din târgul Solca, prin care comunică starea defectuoasă a bisericii de acolo, Secțiunea noastră s'a adresat Consiliului Eparhial cu rugămintea să dispună neîntârziat executarea lucrărilor de restaurare, a căror necesitate a fost de altcum recunoscută și de d. președinte al Comisiunii Monumentelor Istorice cu ocazia vizitării bisericii în toamna anului 1934, împreună cu un grup de profesori străini bizantinologi.

Vechea biserică de lemn din comuna Brăești, județul Suceava, clădită din lemn în anul 1773 de maziții Ioniță, Constantin și Gheorghe Gârsu, ne mai fiind încăpătoare pentru numărul credincioșilor, Oficiul Parohial ort. rom. de acolo a cerut aprobarea pentru desfacerea acestei biserici, spre a se construi în locul ei un nou lăcaș dumnezeesc.

Având în vedere că în afară de momentul istoric al datei clădirii acestei biserici, adevărat doi ani înainte de răpirea Bucovinei la 1773, din punct de vedere arhitectonic sau artistic biserica nu prezintă deosebit interes, s'a

aprobat desfacerea bisericii, dându-se directive pentru păstrarea obiectelor de interes artistic sau istoric.

O altă biserică mai veche de lemn, clădită și aceasta înainte de răpirea Bucovinei, la anul 1753, în Ciudei, județul Storojineț, fusese mutată de aici în anul 1888 în comuna Slobozia-Daviden, iar acum, urmând a se clădi în această din urmă comună o biserică nouă, s'a cerut aprobarea ca cea veche să fie din nou mutată în altă parte, la Banila de Siret, comună din județul Storojineț, care e prea săracă pentru a-și putea clădi o



Fig. 7. — Biserica din com. Costești, jud. Storojineț; 1785.
Vedere din spre Sud.

schitului un platou de piatră, pe care urmează a se așeza o cruce pentru sfințirea apei, funcțiune care, din cauza marelui afluență a poporului credincios și a spațiului restrâns ce-l oferă biserica, trebuie săvârșită supt cerul liber.

Comunicând Consiliul Eparhial că la biserica Sf. Ioan Botezătorul din Arbore, ctitoria din anul 1500 a pârcălabului Sucevii Luca Arbore, s'a produs o crăpătură de 3—5 cm. în perețele din partea de Nord, între altar și naos, începând supt streșină și până în dreptul ferestrei, s'a dispus ca acest monument istoric să fie cercetat de

biserică nouă. Acest fapt denotă însă tot odată cât de trainică este opera meșteșugarilor lemnari moldoveni, mai ales dacă este bine îngrijită.

Inaugurarea Museului „Regele Carol al II-lea“ din Cernăuți, nou amenajat cu concursul Secției Regionale Cernăuți a Comisiunii Monumentelor Istorice, o descrie președintele acesteia, d. ministru al Muncii, Sănătății și Ocrotirilor Sociale, dr. Ion I. Nistor, în revista „Junimea literară“, anul XXIV, n-le 5-7, Maiu-Iulie 1935, astfel:

„La 1 Iulie curent s'a inaugurat la Cernăuți, cu fastul cuvenit, Museul Regele Carol al II-lea din Strada Mickiewicz. Cu ocazia acelei memorabile solemnități s'a desăvârșit contopirea Museului regional cu Museul industrial în al cărui edificiu erau adăpostite bogatele colecții ale Museului regional, vechiul Museu provincial al Bucovinei. Contopirea aceasta era necesară, întru cât și colecțiunile Museului industrial represintau creațiunile artistice ale iscusitului spirit bucovinean. Contopirea ambelor colecțiuni într'una singură completă și desăvârșită se datorește în bună parte spiritului larg și înțelegător al d-lui Iosif Vihovici, președintele Camerei de industrie și comerț din Cernăuți, care, înțelegând rostul vremurilor nouă, a consimțit să fusioneze cu Museul regional și să înlesnească adăpostirea colecțiilor acestuia în camerele din etajul întâiu al edificiului, proprietatea Camerei de Industrie și Comerț.

În cursul războiului și chiar de la războiu încoace, până în ziua festivă a inaugurării noului Museu, încăperile acestui frumos edificiu în stilul Renașterii serviau numai în cea mai mică parte scopurilor sale, întru cât colecțiile ambelor Musee fusionate era îngărmădite în câteva camere, iar restul încăperilor afectat pentru birouri, precum cel al serviciului de plasare, cel al serviciului de construcții, pentru cursuri de ucenici, etc., etc. Starea aceasta de lucruri nu mai putea dăinui. De cu bună vreme atât direcția Museului regional, cât și cea a Museului industrial își dădură sama că fusiunea lor se impune și că în edificiul lor birourile și instituțiunile de altă natură nu-și au locul. De aceia amândouă conducerile au convenit să ceară evacuarea camerelor ocupate și să le întocmească pentru scopurile cărora erau menite.

Cum însă adaptarea clădirii pentru museu nu se putea face fără considerabile reparații, se impuse adunarea de fonduri pentru a le putea executa. De aceia atât d. I. Vihovici, ca președinte al curatorului Museului industrial, cât și subsemnatul,

ca președinte al Museului regional, au stărunit cu toată insistența pentru adunarea acestor fonduri. O vizită la museu a d-lui Victor Slăvescu, ministrul de Finanțe de pe vremuri, a fost folosită ca să-l facă a înțelege că reorganizarea acestei instituții merită tot interesul guvernului. D. Slăvescu s'a convins răpede de necesitatea unui sprijin și a și ordonat fără întârziere o subvenție. Pilda aceasta așa de lăudabilă a fost urmată apoi și de Primăria Municipiului Cernăuți și de prefecturile județelor Cernăuți și Storojineț, precum și de însăși Camera de Industrie și Comerț. Cu aceste



Fig. 8. — Biserica din cem. Costești, jud. Storojineț, 1785.
Vedere din spre Nord.

mijloace s'au început lucrările de restaurație, și, decurgând în mod normal, au fost terminate la sfârșitul lui Iunie spre mulțămirea tuturor. După restaurare saloanele de la parter au rămas destinate pentru colecțiunile fostului Museu industrial, iar încăperile de la etajul prim pentru etalarea bogatelor colecțiuni ale fostului Museu provincial bucovinean. La parter s'au mai rezervat câteva săli pentru expozițiunile periodice de industrie și artă, astfel că atât pictorii, cât și sculptorii bucovineni vor avea totdeauna la îndemâna lor sălile convenite pentru a-și arăta creațiunile.

În adunarea generală a Museului regional care

s'a ținut la 28 Iunie curent s'a votat modificarea statutelor în sensul fuzionării cu Muzeul industrial. La intervenția curatorului, M. S. Regele a binevoit să consimtă ca noul Muzeu să poarte, pentru toate timpurile, numele Maiestății Sale, astfel că pe frontispiciul clădirii strălucește cu litere de aur inscripția: „Muzeul Regele Carol al II-lea“.

Solemnitatea inaugurării de la 1-iulie a adunat pe toți represintanții autorităților și ai tuturor instituțiilor artistice și culturale din Bucovina. La această solemnitate a luat parte și d. Victor Slăvescu, marele adăogător al instituției. Inaugurarea a coincisat și cu vernisagiul expoziției de pictură bucovineană, vernisagiu făcut cu ocazia învierii iarmarocului de Sâmpetru la Cernăuți. Serviciul divin a fost celebrat de părintele consilier eparhial



Fig. 9. — Biserica din com. Brăiești, jud. Suceava.

Gh. Șandru, asistat de mai mulți preoți. D. senator I. Vihovici, în calitate de președinte, a făcut o luminoasă expunere asupra largii contribuții a Camerei de industrie și comerț la organizarea Muzeului și asupra împrejurărilor în care s'a realizat contopirea muzeelor și restaurarea edificiului. Subsemnatul, ajungând la cuvânt, am mulțămii participanților pentru sprijinul și interesul pe care s'au grăbit să-l arate Muzeului și mărețelor scopuri urmărite de el. Viața este trecătoare ca și creațiile spiritului omenesc. Lumea evoluiază cu pași răpezi, invențiile se precipită și cea ce a fost laudat și admirat, mâne poate cădea în desuetudine. Dar, oricât de mari și surprinzătoare ar fi rezultatele evoluției moderne, ele nu pot ieși în de ajuns în evidență dacă nu rămân proiectate

pe ecranul trecutului. Și, cu cât acest trecut de creații este mai îndepărtat, cu atâta rezultatele invențiilor moderne iese mai pregnant în relief și arată scara de cultură și de civilizație a unui neam.

Pământul acesta al Bucovinei păstrează în brazdele lui urme de străveche civilizație pre- și proto-istorică, pe care s'a grefat în decursul vremurilor civilizația greco-romană și, ca o directă continuare și evoluție a ei, vechea civilizație moldovenească. De aceea avem cu toții pioase datorii față de acel trecut milenar al pământului nostru și trebuie să ne străduim a-i descoase tainele și a scoate la lumină urmele bătrânei sale civilizații.

De aceste nobile sentimente a fost însuflețită și generația ce ne-a precedat când s'a gândit încă la 1892 să creeze aici, la Cernăuți, un Muzeu al Țerii Bucovinei, în care să fie adunate rămășițele preistorice și istorice ale Bucovinei și, păstrate cu dragoste și sfințenie, să fie expuse văzului și înțelegerii tuturor. Gândul acesta frumos a pornit firește de la fruntașii vieții publice din acea vreme, precum Mitropolitul Silvestru, m reșalul țării, Alexandru Vasilco, de la boieri ca Stârcea și Mustață, de la Kochanowski, primarul orașului, de la Langenhahn, președintele Camerei de industrie și comerț, și de la o pleiadă de intelectuali cari se grăbiseră cu inimă caldă și cu minte luminată a aduce contribuția lor la trecutul Bucovinei. Amintim cu evlavioasă

recunoștință numele lui Carol Romstorfer, Johann Polek, Wilhelm Schmidt, Dionisie Olinescu, R. F. Kaindl, Eduard Fischer, Henric Klausner, Constantin Tarangul, Constantin Mandicevski, Eugen Maximovici, Iosif Fleischer, Dinitrie Isopescu și alții cari au contribuit cu cunoștințele lor la alcătuirea acestui Muzeu al cărui scop era: „Ridicarea și adâncirea cunoașterii Bucovinei în sens arheologic, istoric, artistic, etnografic și naturalist“.

Grație acestor laudabile năzuințe s'a pus b.să la colecțiunile Muzeului și s'a editat și un anuar, care a apărut regulat de la 1893 până la 1900, anuar în care s'au dat publicității studii foarte prețioase cu privire la trecutul Bucovinei. În timpul războiului a încetat orice activitate, iar colecțiile Muzeului au fost îngrămădite în două camere și

conservate ca prin minune prin vigilența și devotamentul d-lui profesor Stupnițchi, directorul acestui Museu, care și-a câștigat merite neperitoare pentru conservarea lui și căruia îi datorăm cea mai sinceră mulțumită și recunoștință.

În noua sa organizare, Museul urmărește să păstreze tradiția și să continue cu dragoste și râvnă sporirea colecțiilor și explorarea științifică a Bucovinei noastre scumpe.

În curând se va convoca la Cernăuți un congres al tuturor Museelor din Bucovina, și cu ocazia aceasta se va elabora un plan de cercetări pe județe și se va face un schimb de dublete pentru ca fiecare Museu local în parte să fie cât se poate de bine asortat cu piese interesante. Se impune ca fiecare capitală de județ să-și aibă Museul ei, fie și cât de modest. Museul din Suceava este foarte bogat în piese culese de la cetate. Museul de la Rădăuți, o creație nouă a soților Ioneț, excelează prin bogăția colecțiilor etnografice. Museul din Cernăuți are pe lângă secția sa arheologică și istorică și o secție ce cuprinde exemplarele reprezentative din fauna și flora Bucovinei. În direcția aceasta trebuie îndreptate explorările în toată Bucovina, pentru ca, intrând în Museu, să afli înfățișat tot ce interesează viața și producția acestei provincii. Bazele solide care s'au pus la acest așezământ suportă o dezvoltare mare în viitor.

Pentru intelectualitatea bucovineană este o datorie de onoare să-i dea această dezvoltare și să ia la întrecere cu instituțiile similare din țară și străinătate. Cu acest gând și cu aceste sentimente dorim Museului Carol al II-lea din Cernăuți, înflorire și prosperitate.

Cu ocazia congresului național de numismatică și arheologie, ținut în toamna anului 1935 la Cernăuți (29 Septembrie - 1-iu Octombrie), Museul Regele Carol al II-lea a adăpostit expoziția de monete, medalii și obiecte arheologice care, împreună cu interesantele și bogatele colecții proprii, au fost admirate și apreciate atât de congresiști, cât și de vizitatorii ocali. Au expus aici: Universitatea din Cernăuți colecția ei de monete, d-l C. Ambrosievici, funcționar la biblioteca Universității din Cernăuți, o colecție de obiecte preistorice, d. Constantin Țopa,

profesor secundar din Cernăuți, o colecție de monete moldovenești, apoi d-nii N. P. Victorovici și I. Lissner din Cernăuți și d. N. Țurcan din Siret colecții de medalii, plachete și decorații românești, d. Corneliu Secărianu din București o colecție de monete antice grecești și romane, d. G. Buzdugan din București o colecție de monete antice, medievale și românești, precum și de medalii și plachete românești, d. sculptor Emil Becker din București o colecție de monete antice și moldovenești, d. D. Simionescu-Simicel din București, o colecție de monete polone, d. profesor H. Stahl bancnote românești falsificate, d. dr. A. Metzulescu din Craiova o colecție de monete și medalii, d. profesor Pericle Papahagi din Silistra o colecție de monete antice aflate în Dobrogea,



Fig. 10. — Biserica din com. Brăiești. Vedere din spre Nord.

și în fine d. L. Polgar din Mercina o colecție, montată în formă de carte, de monete antice.

Venind în Bucovina cu ocazia manevrelor, M. S. Regele Carol al II-lea vizitează la Cernăuți în 12 Octombrie 1935, după inaugurarea noului an universitar, Museul ce-l poartă numele, fiind însoțit de A. S. R. Principele Nicolae, de Marele Voievod Mihai, d-nii prim-ministru Gh. Tătărescu, miniștri dr. C. Angheliescu, Al. Lapedatu, I. Iaculeț și dr. I. Nistor, și de întreaga Casă militară a M. S. Regelui.

Secția Cernăuți a Ligii pentru Unitatea Culturală a tuturor Românilor solicitându-ni sprijinul pentru acțiunea de propagandă întreprinsă de cursala ei locală a Oficiului de turism, merit să

înlésnească tineretul școlar și universitar vizitarea localităților cu monumente istorice și artistice, a fost numit ca delegat în acest Oficiu secretarul Secției noastre.

Anul 1935 a secerat nemilos în rândurile celor ce aveau grijă și dragoste pentru monumentele istorice de creație artistică a veacurilor trecute, în această parte a Moldovei.

La începutul anului, în Ianuar, moare în spitalul din Câmpulungul moldovenesc vrednicul luptător român Iorgu G. Toma, din inițiativa căruia Secția noastră a restaurat încă în anul 1922 așa-numitul „Stâlpul lui Vodă“ din Vama, monument ridicat în amintirea expediției lui Mihai-Vodă Răcoviță în Ardeal din vara anului 1717, și asupra căruia decedatul a redactat și o monografie.

În ziua de 4 Iulie 1935 a decedat la Cernăuți, chinuit de o necruțătoare boală, I. P. S. S. Mitropolitul Nectarie al Bucovinei, în care Secția noastră a pierdut un sprijinitor de valoare.

Avem speranța și încrederea că succesorul Mitropolitului Nectarie, I. P. S. S. Mitropolitul Visarion, grație energiei și culturii sale va ști să găsească mijloacele necesare pentru a asana starea celor mai prețioase monumente istorice și de artă pe care le are țara: bisericile și mănăstirile vechi din Bucovina.

În această nădejde am expus într'un raport adresat I. S. S. Sale starea actuală a bisericilor și mănăstirilor din Bucovina, preconisând lucrările și măsurile de luat pentru o mai bună întreținere a acestor monumente istorice.

Președinte, I. NISTOR.

Secretar, *Dr. Petre Luța*.