

# MĂNĂSTIREA COȘUȘTEA-CRIVELNICU, MEHEDINȚI

## DESCOPERIRE ARCHEOLOGICĂ

DE AL. BĂRCĂCILĂ.

—o—

În 1935 precisam evidența ruinelor a trei corpuri de construcție pe malul stâng al Coșuștei, ca la opt kilometri mai sus de Ilovăț, la punctul unde ogașul mănăstirii se varsă în Coșuștea<sup>1</sup>.

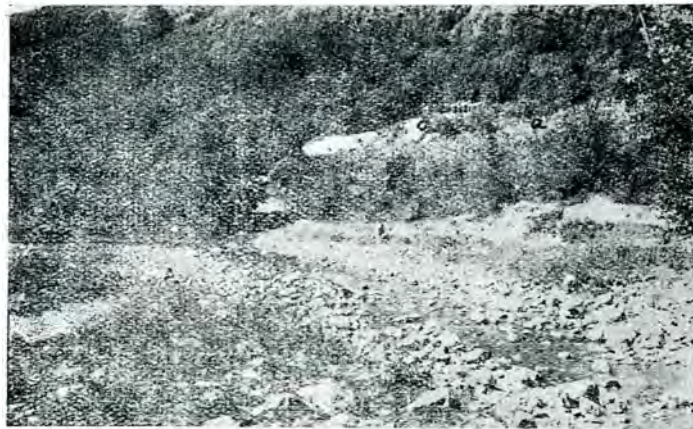


Fig. 1. — Pe valea Coșuștei: a, tăpșanul pe care este clădită Mănăstirea.

Nomenclatura locului și împrejurimilor, precum și tradiția persistentă că pe vremuri a fost acolo o mănăstire, ne-au determinat la săpăturile cu rezultatele ce vom expune și pe care le datorăm mijloacelor puse la dispoziție de Comisiunea Monumentelor Istorice, largului concurs al d-lui Tilică Ioanid, proprietarul locului, precum și devotatei și permanentei asistențe a colegilor miei, profesorii Aurel Decei și Ioan Berciu.

Mănăstirea este așezată în una din cele mai fermecătoare poziții, la una din multele cotituri ale Coșuștei, între dealurile împădurite, numite *fața Mănăstirii* și *Teișul*, la gura ogașului Mănăstirii, supt *geanțul Mănăstirii* (fig. 1). Pornind din Ilovăț, dealurile se înalță îngustând valea, pe care anevoios își fac loc drumeaguri și poteci de pădure. Aceste dealuri, brăzdate de dese vâlcele, păstrează și urmele unor vechi întărituri

de oprire a pătrunderii dușmanilor: îndată mai jos de ogașul Mănăstirii și de aceeași parte avem ogașul *Costol* (*Castellum*); iar mai jos, aproape de Dălbocița, pe dreapta apei, se ridică vârful *Cetățuia*, cu urme de viață preistorică.

Mănăstirea era cu totul acoperită supt dărâmurile proprii și de vegetația de pădure, cu a cărui defrișare au început lucrările la 7 Septembrie 1936, încheiate, cu toate observațiile pe teren, abia la 28 Decembrie (fig. 2).

Pe o suprafață de abia 300 m<sup>2</sup> au ieșit la iveală: *biserica*, *chiliile mici* spre Miazăzi, *chiliile mari* spre Apus; *morminte* în pre-naosul bisericii și împrejurul ei. N'am găsit urmele vre-unui zid de încunjur, nici ale unei clopotnițe osebit construite. În colțul de Nord-Est al Crovului Mănăstirii, cercetătorii de comori, săpând o groapă adâncă, ar fi dat de un zid, unde noi am găsit



Fig. 2. — Începutul săpăturilor la chiliile mici.

numai bulgări de var; va fi fost aici o varnișă.

Spre Răsărit coasta dealului se ridică precipitat, chiar din spatele bisericii; spre Miazănoapte și Apus se adâncește ogașul strâmt, iar spre Miazăzi, către albia Coșuștei, malul crovului nu este mai puțin abrupt: o poziție de apărare naturală, la

<sup>1</sup> *Bul. Com. Mon. Ist.*, fasc. 54, 1935, pp. 92-3.



care, împotriva încălcărilor aşteptate, se adaugă aici şi pe alte potecuşe vecine de pământ vor fi masivitatea zidurilor, mai ales ale primei biserici. pus şi căluşării fasolea şi secara lor; pe toată

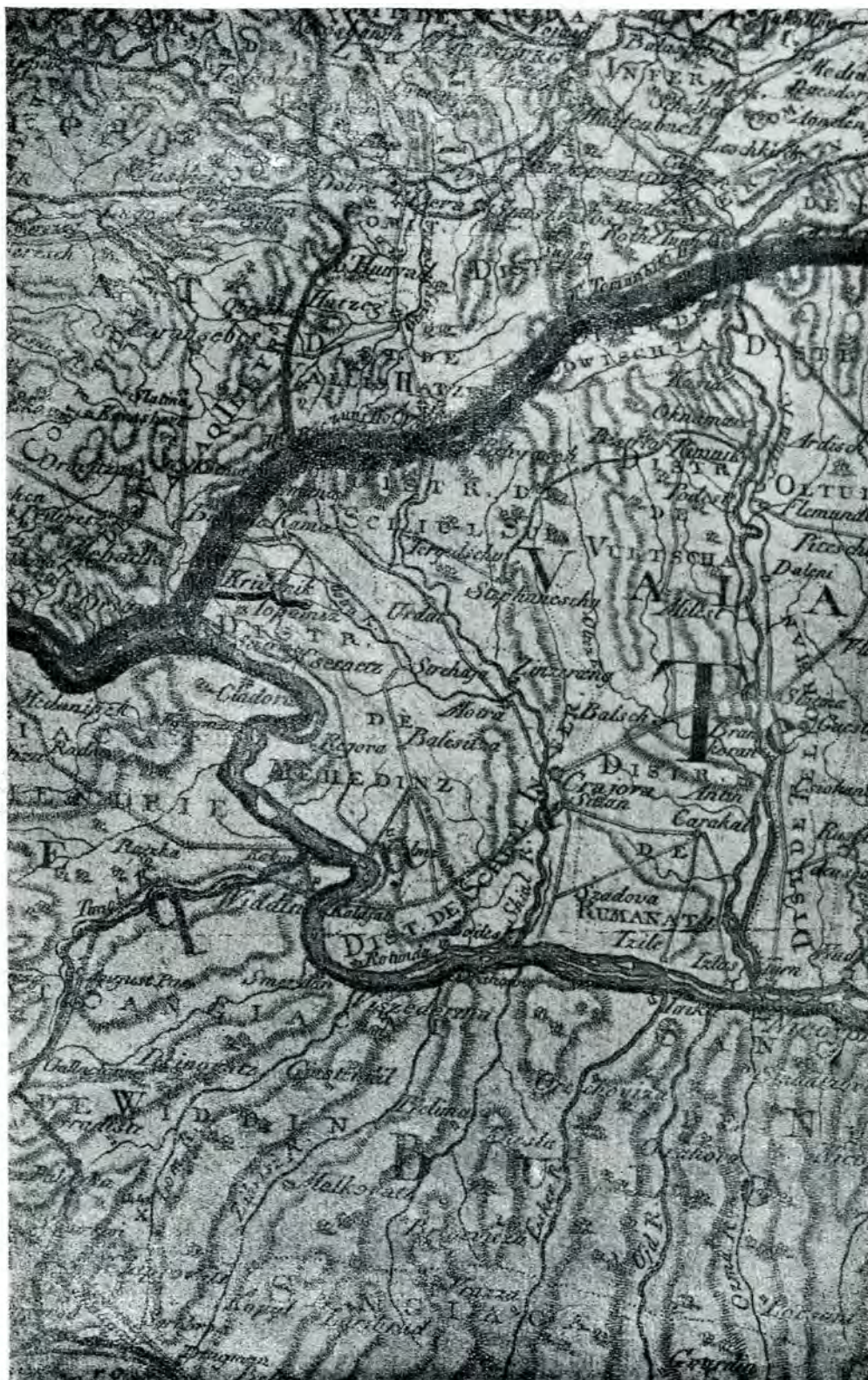


Fig. 3. — Hartă după „Atlas de l'Europe par J. B. De Bouge, Vienne 1797 et 1798”.

În faţa Mănăstirii, peste apa Coşuştei, pe ne- valea până la Dălbociţa, nuci şi alţi pomi ro- ezişul mai largit al văii, se cultivă acum porumb; ditori dau bună roadă; apa dă şi ea vara o-



mână de pește : suficiente condiții de traiu pentru călugării asceți, ca și pentru sătenii săraci de azi ai cătunului de pe vale.

Săpăturile au început cu degajarea exteriorului bisericii, pornind de la altar. De la descoperirea absidei acestuia ni s'au vădit două biserici supra-

depășire a bisericii II față de elevația bisericii I, în tot restul aceasta evadează, atât în exterior, cât și în interior, din linia bisericii suprapuse. Dar chiar la absida altarului fundația bisericii I iese în afară de elevația bisericii II, cu aparența unui trotuar.

Cu înaintarea săpăturilor în exterior se precizează forma de treflă sârbo-bizantină a ambelor biserici, cu sinurile naosului în formă absidală, ca și al altarului, cu câte trei laturi în exterior la biserica I, cu câte cinci la biserica II (fig. 24).

Altă particularitate de construcție a bisericii II este alternarea zidăriei de piatră cu straturi orizontale de cărămidă pentru a se obține suprafețe și straturi regulate.

Primul strat de cărămidă, pe alocurea dublat, marchează, în exterior ca și în interior, începutul elevației bisericii II peste partea păstrată din biserica I. Dar și în elevație, în cea mai mare parte, nu avem nou la biserica II decât paramentul, sâmburele intern fiind din elevația bisericii I. Așa căderea unei părți din paramentul exterior sudic a lăsat evident pe o lungime de patru metri blocajul elevației bisericii I (fig. 6)

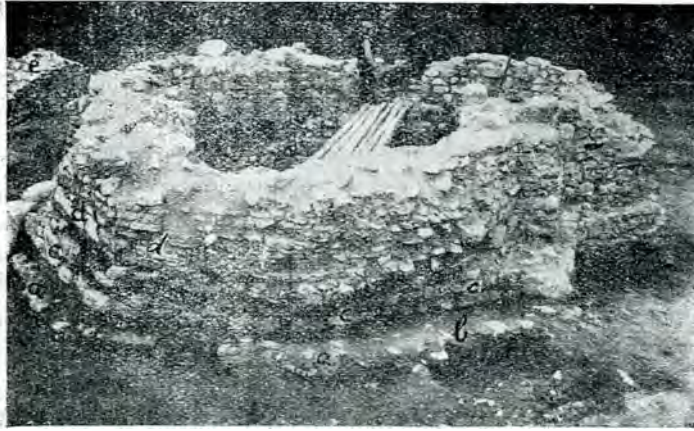


Fig. 4. — a, b, fundația altarului bisericii I-iu; b, locul uneia din grinzile de legătură ale acestei fundații; c, elevația absidei altarului bisericii I; d, paramentul elevației bisericii a II-a; e, chiliile mici.

puse, cea de-a doua folosind fundațiile și parte din elevația celei d'întăiu. Indicația ni-a dat-o

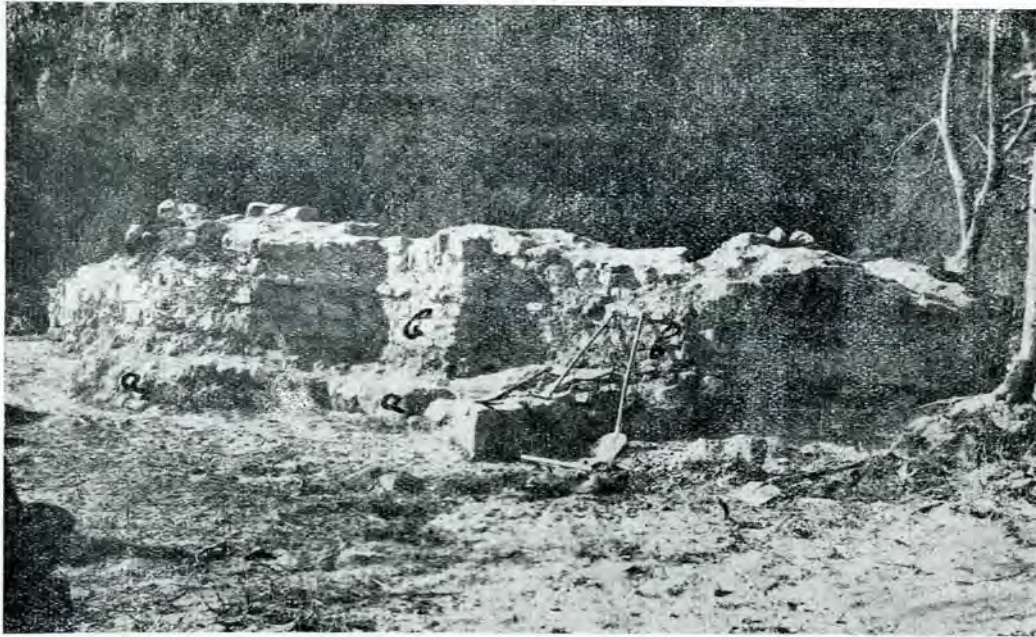


Fig. 5. — Latura de Sud și parte din cea de Est ale bisericii; a, din elevația bisericii I; b, din elevația bisericii a II-a.

apariția unei mici părți din zidul polygonal al primei abside, depășit de acela al unei a doua abside, tot polygonală (fig. 4).

Este singurul loc unde avem această ușoară

Fața exterioară a bisericii II era ornamentată cu două brăie profilate, ce o încingeau : primul mai sus de nivelul pragului intrării, supt ferestre, format dintr'un strat continuu de trei cărămizi



suprapuse, cea de jos ieșindă, cea din mijloc teșită oblic pentru racordarea cu cea de-a treia, care intră în planul părelui (fig. 5).

Al doilea brâu, acum invisibil, mai sus supt streășină, îl formă linia dințată și proeminentă a cărămizilor cu capătul din afară triunghiular, din care s'au găsit multe în dărâmături (fig. 39).



Fig. 6. — În latura sudică, în dreptul pronaosului: a, din elevația bisericii I, blocaj intern; b, paramentul bisericii a II-a.

Ca materiale, la biserica II, în afară de cărămidă și de piatra brută de râu sau de stâncă, intră, mai ales pe linia colțurilor absidale, și piatră ecarisată de calcar, în mare parte spongios. Din piatră de calcar compact sânt ciopliți stâlpii și pragul ușii de intrare (fig. 7 și 24), ca și lespezea cu inscripția. Aceasta este și ea la fel „burciardată” ca piatra pragului de jos; iar tăietura ce presintă la capetele basei, pentru așezarea pe stâlpi, arată că ea formă și pragul de sus al ușii de intrare (fig. 27 și 39).

Materialul de construcție al bisericii I este exclusiv piatra brută de gârlă și de stâncă, legată cu mortar de var și nisip.

*Zidurile bisericii I* presintă, ca tehnică de construcție, un blocaj interior îmbrăcat pe ambele fețe cu câte un parament din același material. În acest parament intră în exterior și blocuri mai mari de  $\frac{1}{2}$  m. c., cum se vede între absida altarului și cea de Sud a naosului (fig. 5). Pe latura exterioară a zidului de Nord al bisericii I, în dreptul nartexului, a rămas locul unei grinzi de legătură a zidăriei pe o lungime de 2.70 m. lată 0.32 m. (fig. 8 și 24). Este o particularitate tehnică pe care o vom găsi și la fundația altarului bisericii I, ca și la prima perioadă a chiliilor mari (fig. 14 și 25).

Treptele din fața intrării sânt din lespezi de piatră neregulată așternute pe pământ, fără mortar de var (fig. 7).

Săpătura în interiorul bisericii a întregit și lămurit particularitățile celor două construcții și raportul dintre ele (fig. 9-14 și 24).

La *biserica II*, sinul arcuit al altarului se leagă de arcele absidelor naosului prin două retrageri dreptunghiulare ale zidurilor, în fața cărora, între capetele vestice ale absidelor și zidul despărțitor al nartexului, se înalță câte un pilastru dreptunghiular, basă de razim a celor patru arcuri de boltă peste care se înalță turla (fig. 9 și 10). Între pilaștri și zidul dintre naos și nartex rezultă câte un sin redus dreptunghiular. Cel de dreapta s'a folosit ca vatră pentru trebuințele cultului: s'au găsit aici cenușă, cărbuni și urme de arsură. Vatra consta dintr'un așternut de piatră și cărămidă neșidită, așezată peste pardoseală, pe un strat de pământ nisipos (fig. 11).

Între naos și altar pardoseala se întrerupe, lăsând golul grinzii de susținere a catapetesmei, pe lungime de 3.40 m., adâncime și lățime de  $0.22 \times 0.17$  m. Grinda aceasta pătrundea prin zidurile laterale cu câte 0.68 m. (fig. 9).

În altar s'a găsit și a rămas *in situ* *piciorul mesei*, cioplit dintr'un bloc de piatră calcaroasă (fig. 9). *Fața mesei*, din aceeași piatră, s'a găsit deplasată și spartă la două colțuri. În zidul din dreapta al altarului este o mică nișă de  $32 \times 34 \times 38$  cm.

Zidul despărțitor dintre naos și nartex lasă loc

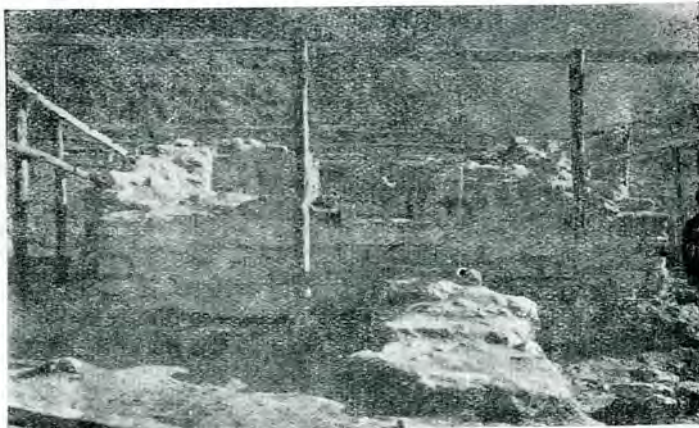


Fig. 7. — Întrarea în biserică.

unei ușii cu stâlpi laterali și prag din grinzișoare, al căror gol a rămas în zid.

*Nartexul*, mai lat decât adânc, are  $4.20 \times 2.90$  m. În pragul de jos al intrării în biserică sânt adâncite golurile laterale ale fâșanelor ușii și alt gol la mijloc pentru zăvor. *Pardoseala* bisericii II este din cărămidă inecată într'un strat de mortar de var cu nisip; s'a găsit bine păstrată în altar, pe laturile naosului și în nartex.



*Tencuiala* de pe fața interioară, păstrată mai bine în altar, nu are urme de fresce; atari urme le avem însă în fragmente căzute în naos și în altar.

*Precisarea în interior a liniilor bisericii I* s'a putut face fără dificultăți, lipsind pardoseala bisericii II în mijlocul naosului, și trebuind să cercetăm mormintele din nartex<sup>1</sup>. La altar am sacrificat parte din pardoseala bisericii II în schimbul unor precisări prețioase. Și aici am constatat că zidurile bisericii I sânt construite exclusiv din piatră brută cu mortar de var cu nisip. Trecerea de la absida arcuită a altarului la absidele naosului se face fără retragerile dreptunghiulare ale bisericii II. Avem și aici același zid despărțitor între naos și nartex (v. planul, fig. 24).

Grosimea și masivitatea zidurilor bisericii I îi dau înfățișarea unei construcții ciclopice. Grosimea maximă de peste trei metri o ating zidurile de Nord și de Sud, la capetele absidelor naosului, micșorându-se la nartex până la 2 m. Grosimea

de Răsărit, biserica II este suprapusă aproape exact peste elevația bisericii I, aproape în aceeași grosime; numai fața exterioară a laturii de mijloc



Fig. 9. — Altarul Bisericii a II-a; a, locul grinzii de jos a catapetesmei.

a absidei I rămâne ceva mai retrasă supt elevația bisericii II, care totuși și aici se razimă pe fundația mai ieșindă a bisericii I (fig. 4).

În ceea ce privește *fundația bisericii I* supt întregul altar, am constatat prezența unui strat de zidărie din piatră cu mortar de var, străbătut de



Fig. 8. — În latura de Nord a bisericii, în dreptul pronaosului: a, locul unei grinzi de legătură a zidăriei bisericii I.

cea mai redusă, de 1.25 m., o are zidul vestic, de la intrarea în biserică. Aici, ca și la extrema

<sup>1</sup> Cu care prilej am putut urmări prelungirea pardoselii bisericii I spre Sud, Nord și la Est de mormântul din stânga, care este așezat chiar pe această pardoseală a primei construcții.



Fig. 10. — Latura sudică a altarului, cu piciorul mesei și firida din zid, parte din absida naosului.

grinzi de lemn, pe o lungime de 8 m. și o adâncime (de la Est la Vest) de 3.50 m. Grinzile, putrezind au lăsat golul prin care o prăjină introdusă din interiorul altarului străbate pe supt zidul de elevație prin prelungirea fundației până la limita ei exterioară. Experiența am făcut-o la golul uneia din grinzile vizibile în dosul mesei altarului bisericii II (fig. 4 și 14).

Aceasta este o particularitate tehnică vrednică de remarcat: o fundație generală de 40 cm. grosime<sup>1</sup>, a întregii suprafețe a altarului, din

<sup>1</sup> Constatată în interiorul altarului; în exterior, la Est,



piatră cu mortar de var, cu legături de grinzi de lemn, longitudinal și transversal. Atari grinzi de legătură a zidăriei am mai constatat, una pe latura de Nord a nartexului (fig. 8), alta la zidul sudic al chiliilor mari, și acestea tot din prima epocă de construcție (fig. 23).

Pardoseala Bisericii I-a, la o adâncime de circa



Fig. 11. — Privirea din naos spre ușa de intrare, la nivelul Bisericii a II-a.

50 cm. supt pardoseala Bisericii a II-a, este făcută din cărămidă mai solidă decât cea de la Biserica a II-a. Este vizibilă în nartex, la trecerea de aci în naos, și la absidele naosului. Cărămizile sânt inecate într'un așternut de mortar de var cu nisip.

Așa dar Biserica I-a, de înfățișare ciclopică prin grosimea zidurilor, de o soliditate nicăiri clintită, cuprinzând o suprafață care peste tot depășește limitele Bisericii a II-a, are prin aceste caractere specifice un spațiu interior mai redus decât al Bisericii suprapuse.

Ca așezare, Biserica a II-a, călcând cu zidul de Sud mai aproape de fața interioară a Bisericii I-a, se apropie cu zidul ei nordic mai mult de fața exterioară a Bisericii I-a.

\* \* \*

Modificări ulterioare observate în pardoseala nartexului, cu cărămizi de alte dimensiuni, și o prăbușire către zidul sudic, ni-au indicat existența unor *morminte*. Au ieșit aci la iveală trei:

1. *Mormântul din dreapta* (fig. 15) are camera mortuară pardosită și pereții laterali zidiți cu o cărămidă specială, lunguiață și îngustă, de  $34 \times 9 \times 05$  cm. La perețele sudic în locul cărămizii avem trei mari lespezi de piatră, una înaltă de 70 cm. Adâncimea camerei mortuare este de 90

grosimea merge până la 1 m., cerută de natura terenului; această zidărie este așternută pe un străt de pietriș.

cm., lungimea de 1,70 m. Capul mortului, orientat spre Răsărit, se odihnește pe o jumătate de cărămidă; alte două jumătăți sânt de o parte și de alta a capului. Măinile sânt aduse pe umeri, cu palmele deschise spre stern. La un antebraț prezintă fractura osului radius, vindecată. Este scheletul unui bărbat în vârstă de circa șazeci de ani, după dinții tociți. Nu sânt urme care să indice un capac boltit și nici sicriu de lemn.

Ca inventariu nu s'a aflat decât:

a) o frântură de monedă fără urmă de legendă.

b) un fragment de vas comun de teracotă.

După construirea camerei mortuare, pardoseala desfăcută a Bisericii a II-a a fost refăcută în parte cu aceiași cărămidă îngustă a mormântului. Este evident din epoca Bisericii a II-a.

2. În stânga nartexului, alăturat de perețele nordic, s'a găsit *mormântul profanat* al unei persoane tinere, ca de treizeci și cinci de ani<sup>1</sup>, poate femeie. A rămas numai craniul, cu falca de jos mult deplasată, cu brațele, picioarele și parte din basîn; nicio urmă de cameră mortuară zidită, nici inventariu (fig. 16).



Fig. 12. — Altă privire din naos spre vest: a, ușa de intrare în Biserica a II-a; b, ușa dintre pronaos și naos și pardoseala Bis. a II-a; c, din elevația Bis. I; d, pardoseala Bis. I.

<sup>1</sup> Vârsta o dăm după indicațiile d-lui N. Pănescu, maestrul atelierului de dermo- și osteoplastie al liceului „Traian”, căruia îi aducem mulțumiri pentru devotamentul cu care ne-a ajutat la săpături, în special la deschiderea foarte atentă a mormintelor. Pentru conservare, și din respectul pietății pe care populația a manifestat-o la descoperirea acestor morminte, femeile aducându-li prinos de tămâie, lumânări și flori, am construit două bolți în care, cu serviciu religios, sau reșezat osămintele. În a treia boltă, construită la Sud-Est de biserică și îngrădită, s'au așezat osămintele celorlalte morminte din jurul bisericii.



3. Tot la stânga nartexului, alături de mormântul anterior, mai spre ușa Bisericii, s'a găsit *mormântul bine conservat al unui bărbat* (fig. 17), în vârstă ca de șaptezeci de ani, cu capul pe două cărămizi suprapuse, de  $26 \times 14 \times 4$  cm.; ține mâna dreaptă pe piept, cea stângă adusă spre umărul drept.

Era așezat de-a dreptul pe pardoseala Bisericii I-a, fără cameră mortuară.

Lungimea scheletului este de 1,80 m.

Adâncimea pardoselii pe care este așezat mortul, față de pardoseala Bisericii a II-a, este de 50 cm. Ca inventariu s'au găsit:

a) *un ciob de vas comun de teracotă*;

b) *trei mărgelă de sticlă, albe, ghintuite*, care pot proveni de la mormântul alăturat (fig. 35 c.).

Este probabil că două din aceste morminte sânt ale ctitorilor Bisericii a II-a, iupanul și jupănița Hamza<sup>1</sup>; al treilea, al unuia din stareții aceleiași Biserici a II-a.

Mormintele și grămădirile de osămintă descoperite în jurul Bisericii s'au însemnat în plan

7, erau orientate cu fața spre Răsărit; la no. 1, mâna dreaptă adusă pe umărul stâng, cea stângă indoită în unghi drept, supt stern; la altul, ambele mâni erau aduse pe piept (fig. 18).

b) Mormântul 5 a fost al unui copil până la

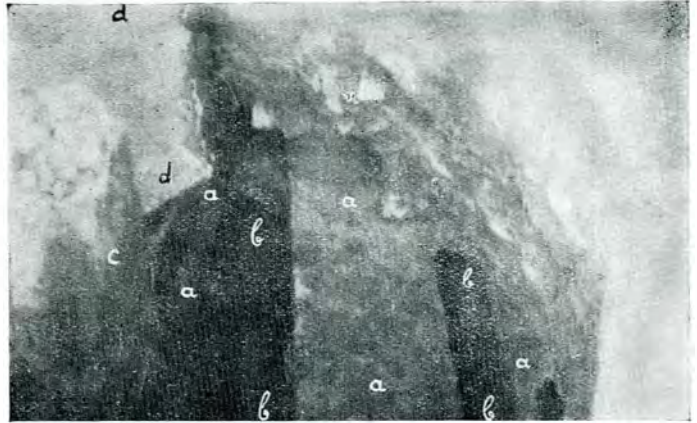


Fig. 14. — Supt pardoseala altarului Bisericii a II-a: a, b, fundația altarului Bisericii I; b, locul grinzilor de legătură a acestei fundații c, Biciorul mesei altarului.

patrusprezece ani.

c) *Mormântul 8, schelet de om matur, era încunjurat de o îngrădire de bolovani.*



Fig. 13. — În laturea de Nord a altarului, cu retragerea zidului spre naos: a, locul grinzii catapetesmei și pardoseala Bisericii a II-a.

(fig. 24). Asupra lor am făcut umătoarele observațiuni:

a) *Scheletele întregi*, la mormintele 1, 3, 5, 6,

<sup>1</sup> Asupra acestei atribuirii a se vedea cap. penultim, *elemente de datare.*



Fig. 15. — Mormântul în pronaos, din spre Sud.

d) La 2 s'a găsit numai craniul sfărâmat și puține alte osămintă; la 4 osămintele adunate ale unui schelet; la 7, două schelete adunate la un loc, alături de treptele intrării (fig. 19); la 8 bis, trei cranii alăturate; la 9, patru cranii și două femure, adunate într'o cutie de lemn, al cărui putregaiu s'a găsit pe loc; la 10 au fost adunate osămintele unui schelet; la 11 un craniu sfărâmat.



e) Osămintele 1—11 s'au găsit la foarte mică adâncime; numai la mormântul 12, unde s'a săpat groapa pentru bolta osămintelor din jurul

recentă, când nivelul terenului era ridicat prin pietrișul adus de ape; parte din ele au fost scoase din morminte mai vechi, spre a se face loc altora.

\* \* \*

Cercetarea celorlalte două mormane de dărămături a dat la iveală:

1. *Chiliile mici* la Sud-Vest de Biserică (fig. 20 și 24) prezintă transformări interioare ce corespund epocilor de construcție și de reclădire a Bisericilor I, II, cum vom constata și la chiliile mari. Zidăriile exterioare, din piatră brută de râu și de stâncă, închid un spațiu mic, divizat în două camere: una spre Apus, alta spre Răsărit, la început de mărimi egale. Prima are intrarea din spre Apus, cealaltă a avut-o din spre Miazăzi; însă, aceasta astupându-se ulterior, camera de Est a rămas în comunicare numai



Fig. 16. — Mormântul din pronaos, din spre Nord, cel profanat.

Bisericii, s'au găsit două schelete mai jos de 1 m. Inventariul sărac al acestor morminte se reduce



Fig. 17. — Mormântul din pronaos din spre Nord; a, locul mormântului profanat din fig. 16; b, pardoseala bis. 1.

la trei potcoave de încălzămint, de fier, găsite la mormintele 1, 7 (fig. 38).

În concluziune, osămintele 1—11 sânt de dată



Fig. 18. — Mormânt la Vest de Biserică.

cu cea vestică. Comunicarea între ele se făcea inițial printr'o ușă îngustă, care în a doua epocă a fost astupată cu cărămidă, deschizându-se alta mai spre Sud, în același zid. În această epocă pare să se fi despărțit din camera de Est, prin zidul d. pus peste tencuială cămăruța din spre Miazănoapte. La închiderea ușii externe din spre Sud, spațiul din fața ei, închis între ziduri, s'a transformat într'o infimă cămăruță, cu ușa oblică spre cameră. A rămas de la această ușă urma adâncită în pardoseală a pragului de lemn. La dreapta camerei de Apus avem, de toate părțile închisă între ziduri, o altă infimă cămăruță, care nu poate fi înțeleasă decât ca ascunzătoare mascată în interiorul zidăriei. Grijă de răufăcători explică și existența urmelor a două uși de lemn în golul de comunicare dintre camere. O particularitate de construcție a ușilor acestor chilii este țesirea



oblic a pereților laterali la intrare și ieșire, cum avem și la ușa dintre nartexul și naosul bisericii. Laturile lor sânt din zidărie de cărămidă și piatră.

În zidurile *b.*, *d.* sânt de remarcă golurile lăsate la fața pereților de trei stâlpi de lemn, verticali, iar în interiorul lui *d.*, către camera estică, golul unui alt stâlp cilindric vertical.

*Chiliile mari*, așezate la Vest de biserică (fig. 21-24), cu întreaga zidărie supt nivelul curții acesteia, sânt construite în malul din spre ogașul Mănăstirii. Zidurile se păstrează, în înălțime, până aproape de nivelul tavanului. Sânt și aici evidente două epoci de construcție: din prima se păstrează, pe întreaga lui lungime, zidul de Est, parțial cele de Vest și Nord. Acesta din urmă, împreună cu capătul alăturat al zidului vestic, au fost distruse de apa ogașului, ceea ce a determinat, la a doua construcție, părăsirea camerei de Nord, sau a unei părți din ea. La capetele zidului extrem nordic, din a doua epocă, se vedea tencuiala pereților alăturați cari sânt mai vechi. La reconstruirea chiliilor mari, spre a se compensa pierderea din spre Nord, s'au prelungit puțin în spre Sud.



Fig. 19. — Osăminte grămadite de la două schelete, în mormântul no. 7, la stânga treptelor de intrare în Biserică.

În camera de Nord, părăsită la a doua epocă, s'a găsit, *in situ*, *piua de piatră* de calcar (fig. 24), fost suport al unui stâlp de lemn pentru grinzile tavanului. Piua, așezată exact la mijloc

în spațiul cuprins între zidurile *a*, *b*, *c*, ar indica dimensiunile camerei extreme de Nord din prima perioadă.

La refacerea din epoca a doua constatăm următoarele transformări și adăugiri. S'au îngroșat zidurile lungi de Est și de Vest, pe fața lor în-



Fig. 20. — Chiliile mici: *a*, intrarea în I-a cameră; *b*, ușa dintre cele două camere; *c*, uși astupate; *d*, ușa spre camera de Nord-Est. La fund, Biserica.

terioară, prelungindu-se puțin spre Sud; s'au construit zidurile extreme de Sud și de Nord *d*, *g*, precum și cele două interne *e*, *f*, dintre care ultimul pare a fi servit și în prima perioadă. S'au realizat astfel:

*a)* La mijloc o mare încăpere de 47,5 m. p., prevăzută cu o nișă în peretele estic.

*b)* O altă mai mică, din care ulterior s'a despărțit o cămară spre Răsărit, prin adăugirea zidului oblic, ale cărui capete sunt puse peste tencuiala zidurilor *f*, *g*. Și în această cameră avem o nișă.

*c)* Încăperea extremă de Sud, în care se intră printr'o ușă largă, cu pereții laterali acum în parte distruși. Trecerea la camera mare de mijloc se face printr'o ușă largă de aproape 2,50 m. Lărgimea acestor două uși, putându-se intra pe ele cu carul, cum și faptul că pereții tuturor camerelor, păstrați aproape de-a rândul până la înălțimea tavanului, nu prezintă deschideri de ferestre, ne duc la încheierea că partea păstrată a acestor chilii a servit numai pent.u pivnițe și cămări, iar locuințele călugărilor erau suprapuse. De-a rândul în acest subsol s'au găsit urmele incendiului care a distrus grinzile tavanului și etagiul suprapus. Aici s'a găsit și cea mai mare parte din inventariul de ceramică ce vom descrie mai jos.

\* \* \*

Materiale de construcție, de instalații interioare și gospodărești descoperite la săpături sânt:



1. *Cărămizi* de diferite forme și dimensiuni (fig. 39).

2. Blocuri mai mari și mai mici de *piatră*



Fig. 21. — Chiliile mari.

*ecarisată*, în cea mai mare parte din calcar spongios, provenind în primul rând de la colțurile absidelor și de la pilaștrii din interiorul naosului; unele păstrau tencuiala pe trei fețe.

3. *Stâlp paralipiped* dreptunghiular din piatră de calcar (fig. 29), de dimensiunile  $75 \times 18 \times 18$  cm.; este prevăzut cu o talpă proeminentă pe mijlocul feței, care are și colțurile teșite și baza proeminentă. Alte două fragmente de stâlpi similari de dimensiunile  $49 \times 18 \times 15$  cm. și  $22 \times 18 \times 11$  s'au găsit în preajma Bisericii, cel întreg la colțul de Nord-Vest.

4. *Con de piatră de calcar, cu creste* inegal profilate de la vârf spre basă, care este o prismă poligonală neregulată (fig. 32 și 39); dimensiunile  $30 \times 30 \times 28$  cm.

5. Picioarul mesei de altar a Bisericii II, în



Fig. 22. — Extrema de Nord a chiliilor mari; în față, partea din întâia epocă, distrusă de apa Ogașului Mănăstirii.

*situ*, din piatră de calcar spongios, de dimensiunile  $40 \times 50 \times 108$  cm.

*Masa de altar* din același calcar; fața superioară, tencuită cu un strat de mortar de var cu nisip fin, are marginile puțin ridicate; laturea întreg păstrată este de 72 cm., fața în interiorul chenarului are  $60/54$  cm., având lipsă la o latură. A fost probabil pătrată (fig. 29).

7. Șase fragmente dintr-o *a doua masă de altar*, din calcar spongios, la fel lucrată și cu fața superioară tencuită (fig. 30). Una din aceste două mese de altar provine probabil de la Biserica I-a, cealaltă de la Biserica a II-a.

8. Două fragmente dintr-o *lespede ecarisată* din piatră de calcar spongios, având fața tencuită cu mortar de var cu nisip fin și purtând *urme de frescă*. Are dimensiunile  $61 \times 52 \times 55$  cm. (fig. 31).

9. Jumătate dintr-o *râșniță de măcinat*, anume din tabla ei, din piatră dură, s'a găsit în camera chiliilor mari (fig. 32, 39).



Fig. 23. — Chiliile mari, capătul nordic, văzut din spre Vest. În față zidul întâiei epoci, cu locul unei grinzi de legătură a zidăriei în a.

10. Fragment dintr-o *lespejoară de piatră de râu perforată*.

11. *Fierărie* de construcție, în parte reprodusă în fig. 38:

a) *Scoabe de fier* în S de la încheieturi de grinzi și grinjișoare.

b) *Piroane* mari și mici, *cuie* de diferite dimensiuni.

c) *Țâțâna* unei uși mari, cu piciorul-axă și placa de fixat pe ușă; pe fața internă a acesteia se văd capetele cuielor și resturi din lemnul ușii.

d) Placă de tablă de fier cu vârful crestă, de aplicat pe ușă, la țâțână. S'a găsit, ca și țâțâna, în camera de Est a chiliilor mici.

e) *Lacăt* cilindric, găsit în camera de mijloc a chiliilor mari. O cheie, găsită pe zidul vestic al acelorași chilii.



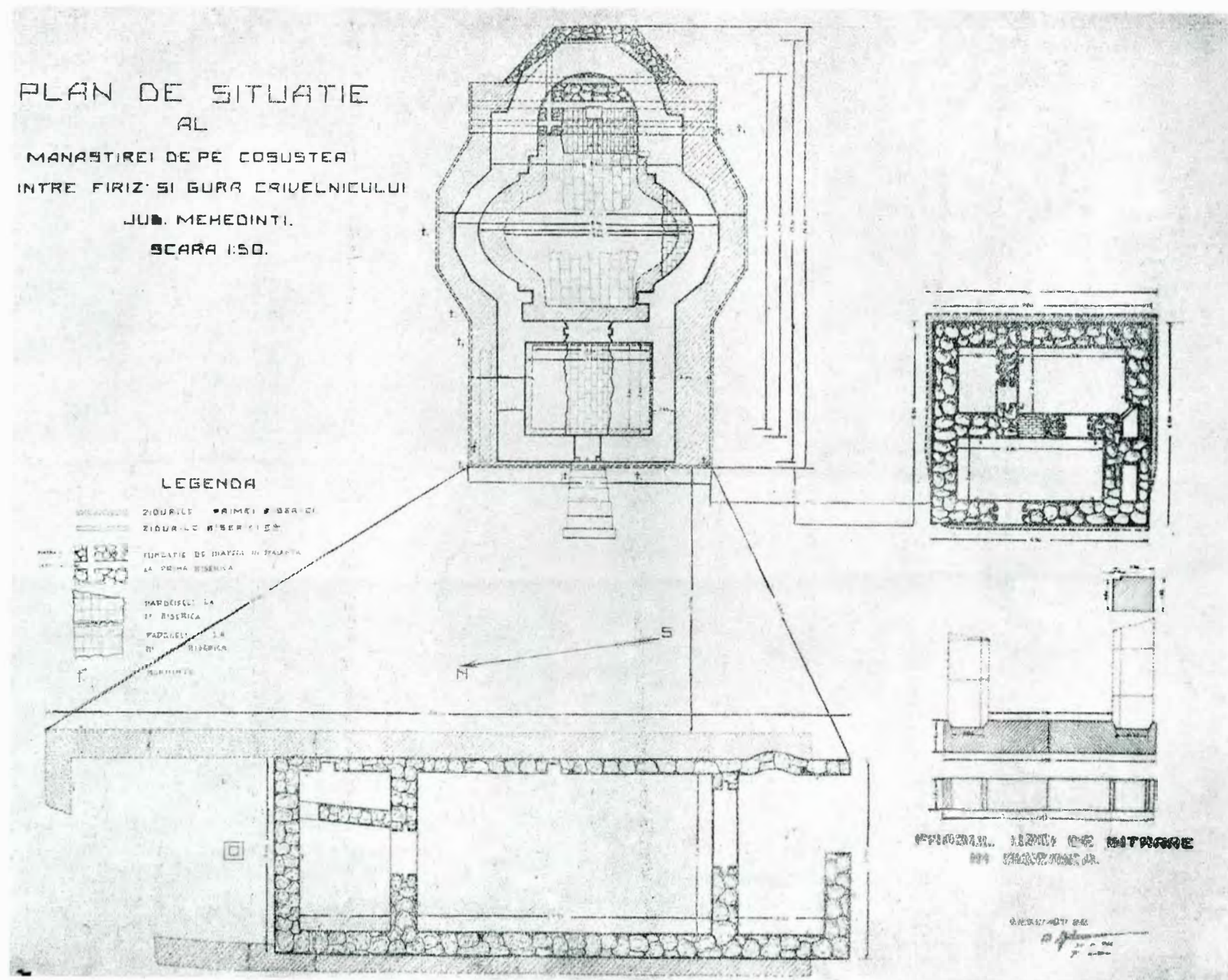


Fig. 24. — Planșa no. 1 de situație, cu detalii de construcție. Mormintele din jurul Bisericii, însemnate cu + sânt numerotate: 1-11, pornind de la Sud de altar. Scara clișeului 1/189.



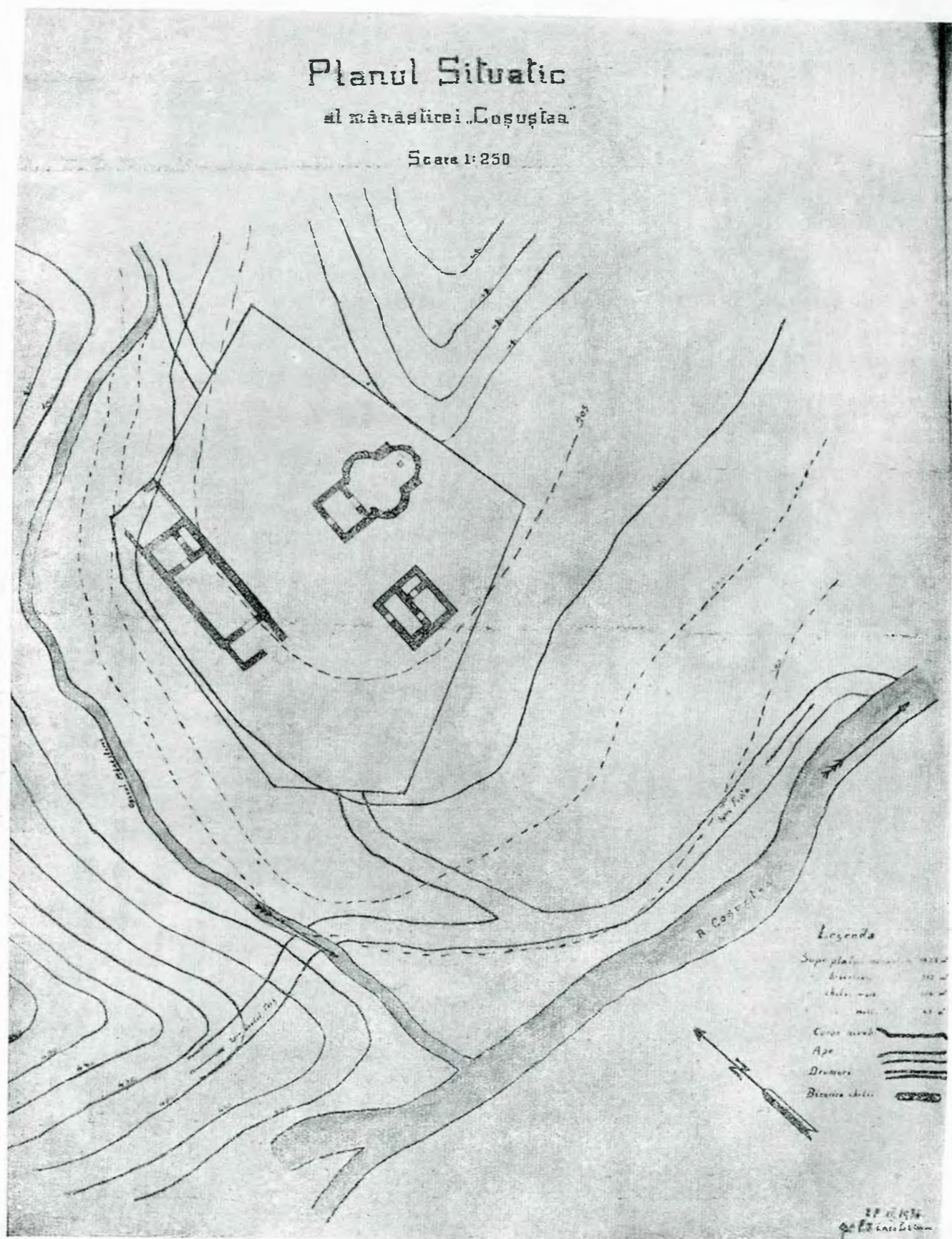


Fig. 25. — Planul no. 2 de situație. Scara clișeului 1/639.



f) *Scoabă de la zăvorul ușii*, găsită la chiliile mici.

g) *Potcoave de încălțăminte*.



Fig. 26. — Două monede de argint, sec. XVI, și gravură monetară pe plumb din 1540

h) Un mare *pinten de călăreț* cu deschidere internă de 9 cm.

i) Un *piron-cârlig*.

j) *Lamă de cuțitaș* și placa lui de os.

smalț multicolor, pe un prim fond general de smalț verde deschis; baza bordului zimțat, este marcată cu un îngust cerc roșu-cărămiziu; bordul și cupa centrală sânt la fel decorate cu frunze ovale impreunate, pe bord șase grupe de câte două, iar în cupă patru frunze grupate în jurul unui cerc din fundul vasului; marginile frunzelor sânt marcate cu smalț verde închis; spațiile dintre ele sânt umplute cu picurări de smalț castaniu-inchis care acopere șiraguri de dungi semi-ovale, incisate, de culoare tot castanie; dungile frunzelor sânt și ele trasate, înainte de așternerea smalțului, cu duble linii incisate, ca și cercul din fundul cupei.

Vasul are, pentru atârnat, două perforări alăturate în inelul de basă. Dosul are culoarea naturală cărămizie a pastei arse.

Avem încă :

a) Zece grupe de *fragmente* [din zece alte *farfurii* din această categorie, cu aceiași tehnică și fel de ornamentare; două presintă mici variațiuni în forma plastică.

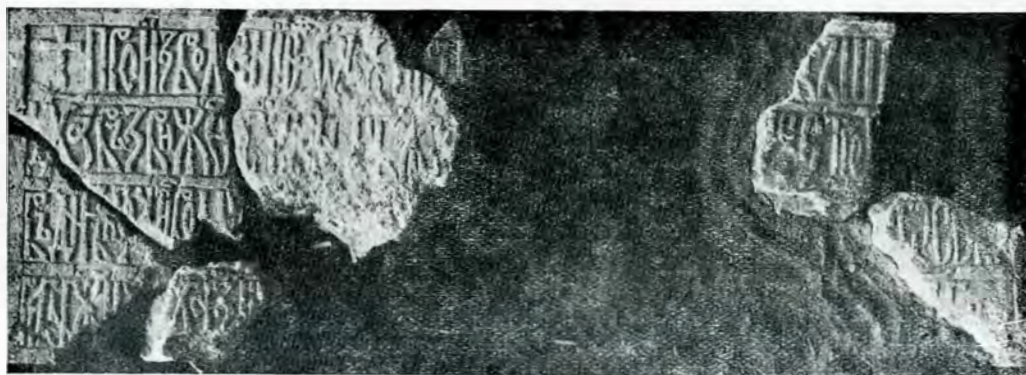


Fig. 27. — Inscripția slavă de fundație a Bisericii a II-a

12. Un capitol oșebit îl merită *ceramica*, smălțuită și nesmălțuită, prin varietatea de forme și ornamentație, parte servind de podoabă de interior, parte pentru usul gospodăresc :

A. *Farfurii ornamentale* smălțuite, prevăzute, pentru atârnat, cu câte o urechiușă aplicată în spatele lor, sau cu câte două perforări alăturate la baza proeminentă circulară, scobită în interior (fig. 35-37). Remarcăm din această categorie :

a) Farfurie cu marginea dințată, cu bord larg ușor inclinat de 7 cm., după o scurtă cădere mai bruscă de 15 cm., și cu o calotă sferico-centrală, excavată în forma unei cupe, cu diametrul de 17 cm., divizată și ea în interior în două zone distincte, printr'o dungă, care și aci marchează un prag de inclinare (fig. 37 a).

Interiorul este splendid și simetric decorat în

b) Fragmente din alte *farfurii mai simplu ornamentate*, dar cu aceleași mijloace tehnice.



Fig. 28. — Fragment din a doua inscripție.

c) Fragment dintr'un vas gros cu dungi mai pronunțat incisate, cu linii curbe.



d) O variantă remarcabilă o avem în fragmentul ornamentat cu fâșii de fine linii paralele șerpuite, incisate, umplând golurile ornamentației de căpetenie (care lipsește), limitată și aceasta prin aceleași fâșii de linioare incisate.



Fig. 29. — Sus: stâlpi de piatră; jos, masa altarului.

e) Fragmente de *farfurii*, unele cu bordul mai îngust, de la 3.5—5 cm., mai variat sau mai simplu ornamentate, parte cu dungi de o singură culoare, verde sau castaniu pe fundul gălbui, sticlos, altele numai cu luciul acestui fond.

f) De o eleganță deosebită este și o farfurie cu bordul larg de 9—5 cm., cu diametrul cupei centrale de 12 cm., cu fondul general de smalt verde, peste care, pe bord, se desfășoară incisate și colorate în castaniu trei grupe de câte două rămurele; din fiecare rămurea se desfac alte trei terminate în mânuchiuri de câte cinci frunzulițe simetric distribuite pe câmpul bordului. Dosul are același smalt verde și pe fundul plat o urechiușă de atârnat. Este fabricat dintr'o pastă alburie (fig. 37 b).

g) Fragment din corpul unui vas cu smalt alburie, peste care se așterne ornamentația cu volute și frunzișoare incisate, cu inter-spățiile umplute cu grupe de dungi incisate și cu picurări de smalt castaniu (fig. 35 a).

h) Farfurii, tot ornamentale, cu buza zimțată sau netedă, cu bordul 3.5-4 cm., cu cupa centrală mai ușor excavată, cu față interioară smălțuită; una are „cupa” ornamentată cu cercuri

concentrice până la limita ei superioară (fig. 37 c).

i) Funduri de vase similare, cu inelul de bază ca suport, cu și fără perforări de atârnat.

B. *Alte vase smălțuite*, între care distingem :

a) Fragmente dintr'o ulciacă, cu remarcabilă ornamentație în relief, cu motivul ramurilor terminate în volute și frunze. Este colorată în galben, verde și gris (fig. 36 a).

b) Fragmente dintr'o cană smălțuită în interior în galben deschis, în exterior în galben și verde.

c) Jumătate dintr'un *vâscior-solniță*, cu buza lată netedă; este ornamentat în exterior cu cercuri profilate supt gât și de-asupra bazei; smălțuit în verde, în interior și exterior; păstrează urma legăturii cu perechea sa; avea două urechiușe laterale (fig. 34 a).

d) Fragmente din partea superioară a trei castroane cu buza lată netedă și ornamentată cu cerculețe în relief; sânt smălțuite numai în interior, în verde (fig. 34 b).

e) Fragmente de castroane, castronașe, cu smalt galben-luciu în interior, parțial și în exterior.

f) Fragmente de oale, urcioare și alte vase comune, smălțuite în diferite colori, unele pe ambele fețe.

Fragmente din oale, străchini, ceșcuțe, ornamentate geometric sau cu dungi rămurate, în colori de apă.

Fragmente din diverse vase și capace, nesmălțuite, variat profilate; unele ornamentate cu incisări de cercuri, alveole sau alte motive geometrice (fig. 34). Oală întreagă din această categorie înaltă de 24 cm. (fig. 35).



Fig. 30. — Fragmente dintr'o masă de altar.

Fragmente de vase, unul smălțuit în exterior și interior, ornamentate prin aplicarea unui șnur (fig. 35).

Fragmente din diverse vase și capace nesmălțuite și neornamentate. Mică lulea (?) scundă, de teracotă fină, cu cerc profilat la buza și orna-



mentată pe laturea bombată cu un șir de alveole, întrerupte în dreptul tubului lateral; acesta se prelungește conic spre basă (fig. 35 a).

\* \* \*

Ca *elemente de datare*, pe lângă celelalte materiale, și în afară de forma și particularitățile arhitectonice, avem monede și fragmentele inscripției slave.

1. Monedă rotundă de argint supțire, perforată în două locuri, cu legenda ștearsă pe ambele fețe; pe o față se distinge vulturul cu aripile întinse, despărțit printr'un cerc de legenda marginală, din care cetim: *Sig.* Este o *groșiță polonă de la regele Sigismund al III-lea* (1587-1632). S'a găsit în prima cameră de Sud a chiliilor mari (fig. 26).

2. Placă ovală de plumb, cu gravura monetară a unui dinar unguresc de la *Ferdinand I-iu*, din 1540 (fig. 26). Legenda și stema sânt gravate negativ, pentru a se obține prin turnare de metal reproduceri pozitive. În cercul interior avem stema lui *Ferdinand I-iu*: scut divizat prin bare în patru cartiere: I-ul fasciat; al II-lea cu cruce dublă; al III-lea cu două capete de Arabi; al IV-lea cu leul stând în două labe; în mijloc blasonul Habsburgilor. Legenda ni dă: *Ferdinand. D. G. R. VN. 1540 (Ferdinandus I, Dei gratia Rex Ungariae)*<sup>1</sup>.

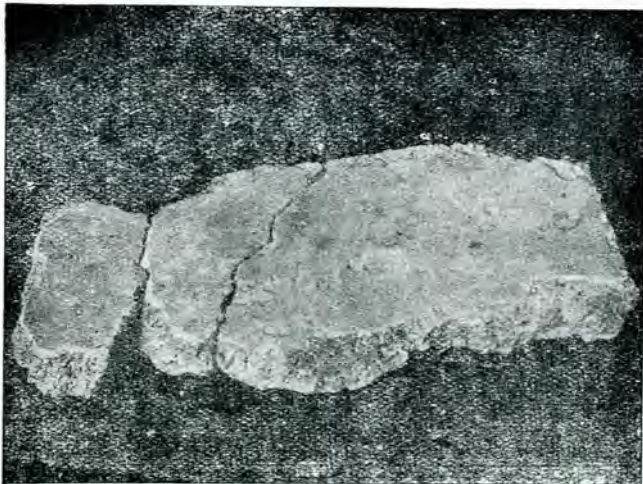


Fig. 31. — Piatră ecarisată, cu strat de tencuială cu urme de frescă.

3. Monedă ovală de argint, supțire, perforată, cu legenda și figurația șterse; factura indică secolul al XVI-lea (fig. 26).

<sup>1</sup> Nu s'a găsit și a doua placă de plumb cu gravarea, tot negativ, a reversului dinarului, care are: Maica Domnului cu Pruncul și legenda *Patrona Ungariae*. Placa noastră

4. Fragment dintr'o mică monedă indescifrabilă, găsită în mormântul din dreapta, din naos.

5. *Inscripția slavă*, săpată pe piatră de calcar numulitic. S'au găsit șapte fragmente împrăștiat<sup>1</sup> (fig. 27), fragmentul 8 (fig. 28) făcând probabil parte din altă inscripție.

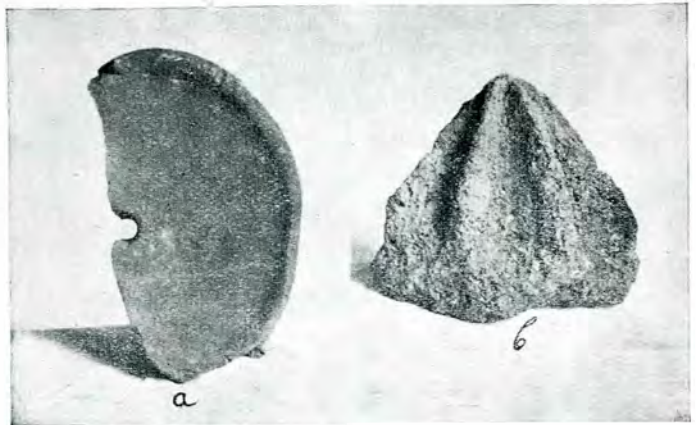


Fig. 32. — a, din talpa unei rășnițe; b, piesă de coronament din piatră de calcar.

Mărima literelor în fragmentele 1-7 este egală, de 9 cm.; rândurile sânt despărțite printr'o bandă proeminentă, în care sânt săpate literele suprapuse și prescurtările; felul și grosimea pietrei sânt aceleași. Totul arată că acele șapte fragmente fac parte din una și aceeași inscripție.

Ca indicație a locului de așezare a inscripției, de-asupra a doi stâlpi de piatră pe cari se răzimbau capetele blocului, avem înălțimea redusă a feței inferioare a lespezii la capătul

de plumb s'a găsit în partea extremă a chiliilor mari, părăsită, cum s'a arătat, la reconstruirea lor. D. profesor C. Moisil ni arată cum se turnau câte două monede supțiri, una față, alta reversul, care, lipite, dau dinarul, la fel cu cel fabricat în monetăria oficială de la *Baia Mare*, unde se băteau dinarii pentru Ungaria și Transilvania. Este probabil că și în Mănăstirea Cosuștea era un atelier clandestin de falsificarea dinarilor ungurești. Dinarul lui *Ferdinand I-iu* au circulat în Muntenia în mare număr, ca și ai lui Maximilian și Rudolf al II-lea, contând ca monede mărunte, bani. Și la Mănăstirea Snagov, după spusele d-lui Dinu Rosetti, se pare că a fost într'o vreme o monetărie clandestină.

<sup>1</sup> Fragmentele 1 și 6, în fața Bisericii, primul la stânga, al 2-lea la dreapta treptelor; 8, la ușa dintre nartex și naos; 5, în naos; 2, în altar; 3, în dosul altarului; 7, la camera mare a chiliilor mari, la suprafață; 4, la Stâna Capreilor din dreptul ogașului Costol, dusă de la Mănăstire, din anii trecuți, de căprarul Nic. Giugiuc. Felul cum a fost spartă și împrăștiată inscripția concordă cu tradiția unei distrugerii în scopul de a se evita secularizarea moșiei. Pentru reconstituire și interpretarea inscripției am consultat pe d-nii profesori St. Nicolaescu și P. P. Pănaiteșcu. Pentru datarea și descrierea monedelor pe d. profesor C. Moisil. Tuturor li mulțămim cu recunoștință.



stâng (fig. 39). Capătul de jos din dreapta nu este complet păstrat. Atari stâlpi de piatră nu-i avem decât la ușa de intrare în Biserica a II-a, al cărei prag și întreg cadru era din piatră (fig. 24).



Fig. 33. — Oală de la un mormânt.

Și „burcedarea“ feței exterioare a pragului este aceeași ca la lature inferioară a inscripției. Aceste observații, la care se adaugă potrivirea dimensiunilor lespezii inscripției cu acelea ale ușii de

1. † Произволеніем ѿца ѿ сѣ п[оспешеніем сна и сѣ]взрше[ніем стро]
2. Дѣхъ възвнже[е] сѣи ченіе и бж[ественн]и храм.. взнм[іе стро]....
3. Вх дни благочестивом[с] и хрестолюбивом[с] гнѣ іу басараб кверк[и]давт[...]
4. рабъ бж[і] [жѣпан] хамза...<sup>1</sup> [вх. лѣт 750]и[...]

În traducere :

† Cu vrerea Tatălui și cu ajutorul Fiului și cu săvârșirea Sfântului Duh, ridicatu-s'a acest cinstit și dumnezeiesc hram al Sfântului..., în zilele binecinstitorului și de Hristos iubitorului Domn Io Basarab Voevod, de robul lui D-zeu ju[pan] Hamza [...] [în anul 6985]<sup>2</sup>.

Avem deci, pentru Biserica a II-a ctitoria unui jupan Hamza, în 1475.

Hamzi întâlnim și astăzi în Carpații olteni: mai multe familii am cunoscut la Câmpul lui Neag, pe Jiul ardelean; iar trecutul oltenesc ni dă între alții pe :

1. *Hamza Postelnicul*, fiul lui Barbu Postelnicul, din Târgul-Jiului, în documentul din 7 August 1523 (7031)<sup>3</sup>.

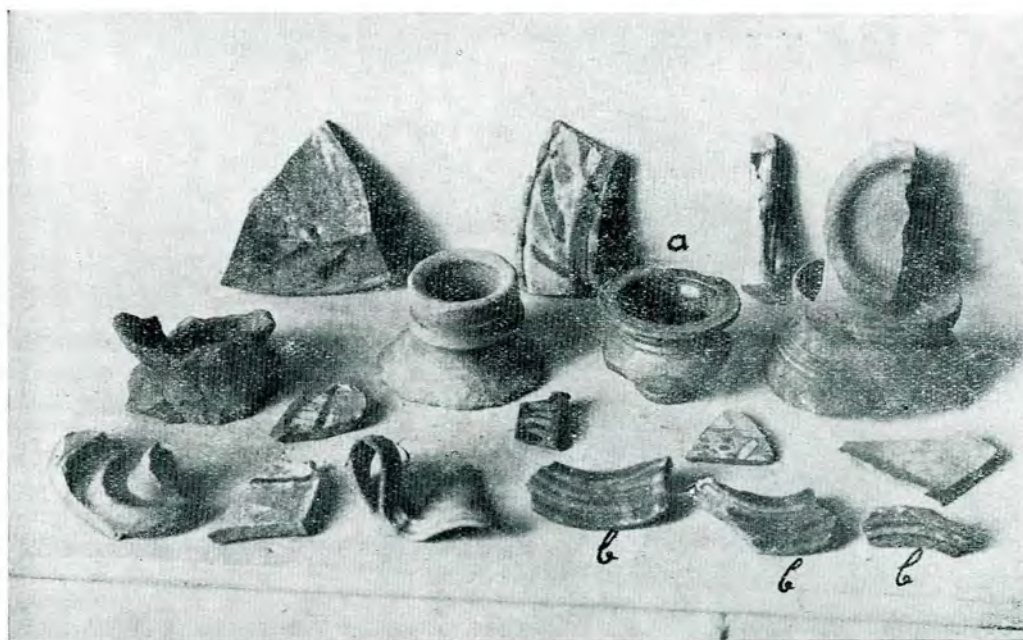


Fig. 34. — Vase de teracotă; a, vas-solniță.

intrare în Biserică, duc la concluzia că inscripția a fost așezată de-asupra acestei uși, la a doua construcție a Bisericii. Dosul lespezii inscripției este neregulat cioplit.

Transcriem inscripția, în parte reconstituită, fără fragmentul 8, care credem că nu se poate plasa în această inscripție.

<sup>1</sup> După *Hamz.*, care este clar, literele următoare din acest fragment sânt sparte în diagonală; prima nu pare a fi 6 spre a sprijini o ipotesă sugerată de d-l St. Nicolaescu, după care s'ar ceti: **ВАН Ж[ИЛСКИ]**, Ban al Jiului.

<sup>2</sup> În finalul inscripției având clar **и[...]**, dăm această dată ca ipotesă foarte probabilă.

<sup>3</sup> Arhivele Statului Mănăstirea Tismana, pach. 4, doc. 1.



2. *Hamza Vistierul*, în documentul din 14 April 1529 (7037)<sup>1</sup>.

3. *Jupânul Hamza Vel Ban al Jiului*, în do-

6. *Hamza Postelnic ot Spineani*, în documentul din 15 Februar 1599 (7107)<sup>1</sup>.

7. *Hamza, fiul logofătului Stan* din Ștefănești,

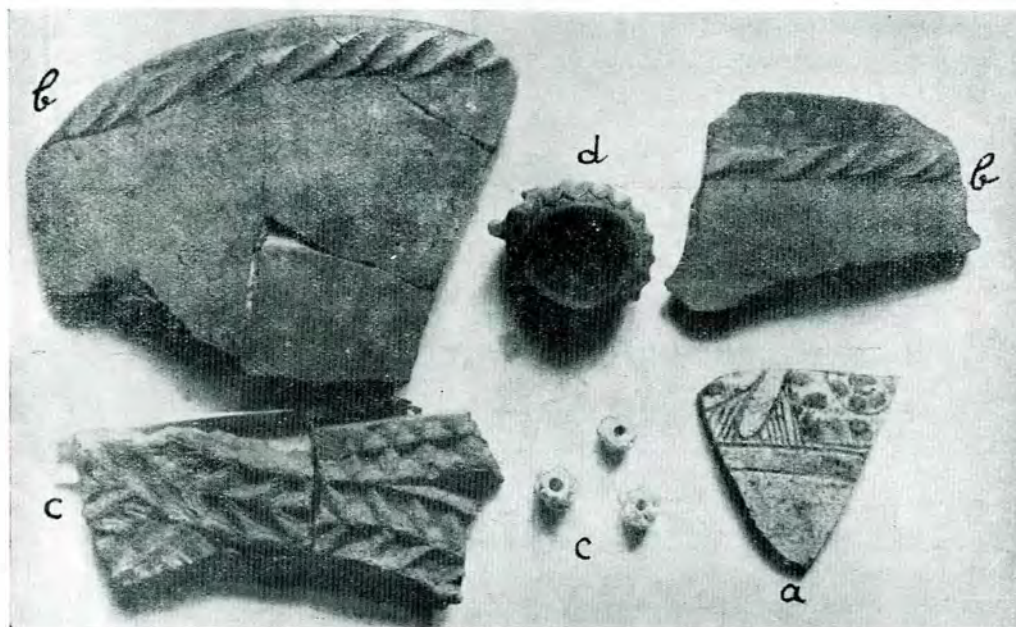


Fig. 35. — a, b, c, fragmente de vase de teracotă; d, lulea; e, la mijloc, 3 mărgelă.

cumentul din 3 Iunie 1533 (7041)<sup>2</sup>.

4. *Hamza Grămăticul*, în documentul lui Mihnea-Vodă din 15 April —<sup>3</sup> (fără dată).

în documentul din 18 August 1625<sup>2</sup>.

\* \* \*

Un *egumen de la Coșuștea*, cu omisiunea nu-



Fig. 36. — Vase de teracotă, ornamentale.

5. *Hamza Logofăt*, scriitor, în documentul din 28 Martie 1592 (7100)<sup>4</sup>.

melui, ni apare ca martor în documentul lui Vlad Călugărul din 10 Aprilie 1493, prin care Voevodul recunoaște mănăstirii Tismana dreptul de posesiune asupra siliștii Bahna și Vârfului, lui

<sup>1</sup> *Ibid.*, Condicta Mănăstirii Tismana, I, fila 529.

<sup>2</sup> *Ibid.*, II, fila 421.

<sup>3</sup> *Ibid.*, pach. 14, doc. 2.

<sup>4</sup> *Ibid.*, II, fila 251.

<sup>1</sup> *Ibid.*, II, fila 418.

<sup>2</sup> A. Ștefulescu, *o. c.*, pp. 301-3.



Vlad. Este cea mai veche mențiune ce cunoaștem asupra acestei mănăstiri, după refacerea ei în 1475.

În secolul al XVIII-lea mănăstirea ni apare în documente și în hărțile epocii, la locul unde a fost descoperită, dar cu numele de *Crivelnic*. La doi, trei kilometri mai sus de mănăstire, la

mai sus de mănăstire, până în Poiana Crivelnicului, valea se numește *Apa Lungă*, fiindcă nu mai are *crivele*, cotiturile dese de până aici, fiind că este mai puțin crivinoasă<sup>1</sup>.

Nu credem că una ar putea fi mănăstirea Crivelnicul din actele și hărțile secolului al XVIII-lea și alta cea oblduită de egumenul

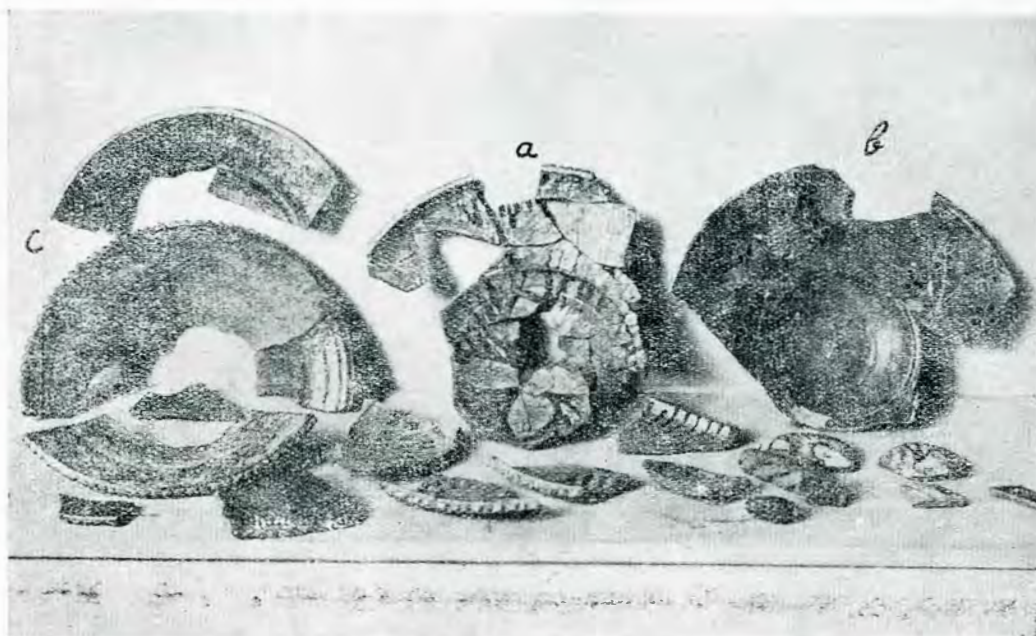


Fig. 37. — Farfurii de teracotă, ornamentale.

vărsarea ogașului Ciumărnii în Coșuștea, avem azi *Poiana Crivelnicului* (fig. 40); iar în apropiere, pe coasta din stânga apei, *Crivelnicul-de-Sus* sau *Crivelnicul Mic*; și mai sus încă, la vărsarea

de la Coșuștea, din hrisovul lui Vlad Călugărul din 1493.

În acest hrisov egumenul apare ca martor, tocmai prin calitatea lui de cunoscător al posesiunilor mănăstirii Tismana, foste ale Voditei, de pe râul Bahna, apropiate de cursul superior al Coșuștii<sup>2</sup>.

Cu numele de Crivelnic, în secolul al XVIII-lea, ni apare mănăstirea-schit de pe cursul superior al Coșuștii:

1. În anexele raportului lui Ignațiu Haan, din 21 Novembre 1719<sup>3</sup>, între cele șapte-sprezece schituri din Oltenia, în aceeași categorie cu Topolnița și Baia-de-Aramă.



Fig. 38. — Obiecte de fier.

ogașului Herciului în Coșuștea, avem *Gura Crivii*, și de aici în jos *Valea Crivii*. Această schimbare de nomenclatură a unui curs de apă, de la un pas la altul, și după particularitățile lui, o avem și mai jos, pe o mică întindere: de la *lazul vechiu*,

<sup>1</sup> În *Dicționarul geografic al județului Mehedinți*, de N. D. Spineanu, p. 92, cetim: „Valea Coșuștii este crivinoasă și foarte fertilă”.

<sup>2</sup> Pe valea Coșuștii, așa-numită de la Nadanova până la vărsarea ei în Motru, mai cunoaștem tradiția existenței unei mănăstiri în *Corcova*, aproape de Gura Coșuștei, unde se spune că actuala biserică, „în a căril curte de zid se văd și acum urmele chiliilor călugărești, a fost mănăstire”; *Dicț. geogr. al Județului Mehedinți* de N. D. Spineanu, p. 86.

<sup>3</sup> Hurmuzaki, *Documente*, VI, pp. 279-84; N. Dobrescu, *Ist. Bis. Rom. din Oltenia în timpul ocupației austriace*, p. 32.



2. În hărți, din care cităm :

a) *Tabula Valachiae Cis-Alutanae, per Frider. Schwantzius, 1723*<sup>1</sup>, unde este însemnat Crivelnic, ca *monasterium minus sive schitt*, pe malul stâng al Coșuștii, între pâraile Lăpușnic și „Letnicska“, mai sus de Dâlbocița.

b) *Mappa Specialis Wallachiae per F. Jos. Ru-*

regiunea acestei mănăstiri. De asemenea n'o găsim închinată mănăstirii Tismana, cum erau Topolnița și Sf. Gheorghe din Cerneți, ctitorie a lui Grigore Ghica-Vodă.

Mănăstirea Coșuștea-Crivelnic a fost deci o ctitorie boerească, rămasă de sine stătătoare.

Biserica a II-a Coșuștea este de dimensiuni

#### MANASTIREA COSUSTEA.

SCARA 1:10.

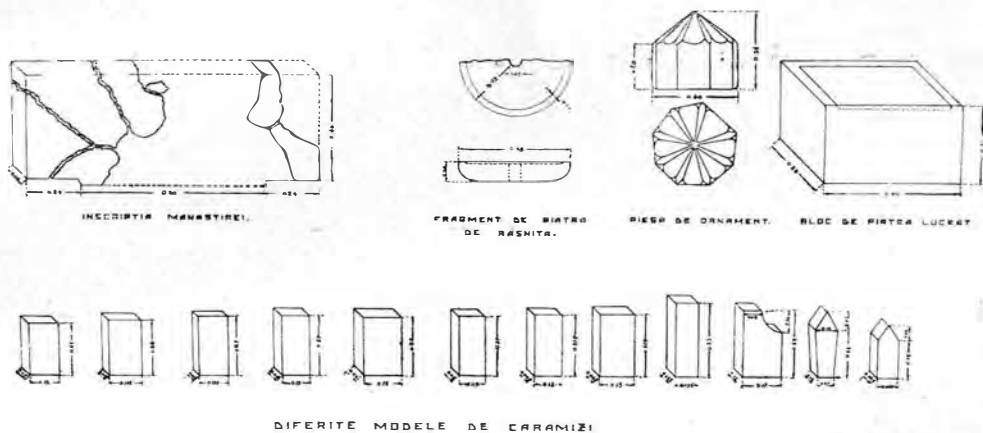


Fig. 39. — Desemnuri după materiale din piatră ecarisată și după tipurile de cărămidă.

hedorfi, 1788<sup>2</sup>, pe malul stâng al Coșuștii, mai sus de Dâlbocița.

c) *Atlas de l'Europe en 50 feuilles par J. B. Bouge, Wienne 1797-98*<sup>3</sup>, unde apare *Krivelnik* pe un afluent al Motrului (fig. 3).

Cu aceste date se urmărește existența mănăstirii până în pragul secolului al XIX-lea, când moșia pe care s'a zidit era în proprietatea familiei Glogoveanu<sup>4</sup>.

Tradiția locală atribuie Sfântului Nicodim și ctitoria acestei biserici. În ipotesa aceasta ar trebui să-i găsim oarecare legături cu cele două ctitorii ale Sfântului, Vodița și Tismana, și în deosebi cu aceasta din urmă, care de la început a câștigat preponderanța asupra Vodiței, însușindu-și apoi toate posesiunile ei. În bogata arhivă a Tismanei nu se găsește însă nicio atare indicație și nici drepturi de proprietate la alte venituri în

mai reduse, dar de aceeași formă ca Vodița a II-a a lui Nicodim; singurele deosebiri de detaliu sânt: a) la Coșuștea „pilaștrii“ din spre altar, pe cari se ridicau arcurile de sprijin ale tamburului turlei, nu iese din linia zidurilor laterale ale alta-



Fig. 40. — Vedere la capul Poienii Crivelnicului.

rului, ca, cei din spre pronaos (fig. 9, 24) la Vodița a II-a pronaosul are în plus o intrare din spre Sud, care însă se poate atribui unei epoci ulterioare, ca și pridvorul<sup>1</sup>.

Aceiași asemănare de formă este și între Coșuștea I-iu și Vodița I-iu, aceasta atribuită de

<sup>1</sup> În secția de cartografie a Academiei Române.

<sup>2</sup> La Muzeul Municipiului București. Pentru reproducerea fotografică din această hartă, aducem vii mulțămiri d-lui secretar G. D. Florescu.

<sup>3</sup> La Muzeul Regiunii Porților-de-Fier din Turnul-Sever.n.

<sup>4</sup> Prin căsătoria fiicii lui Nicolae Glogoveanu, Mașinca, cu D. Filișanu, moșia trece asupra acestuia; apoi asupra fiicii lui Filișanu, Maria, care iea de soț în prima căsătorie pe D. Manu, în a doua pe baronul diplomat Hey de Glûneck, de la care are doi copii. Aceștia vând moșia lui Ienache Ioanid, tatăl d-lui Tilică Ioanid, proprietarul de astăzi.

<sup>1</sup> Virgil Drăghiceanu, „Săpăturile de la Vodița“, în *Bul. Com. Mon. Ist.*, an. XXII, fasc. 62.



D. Virgil Drăghiceanu epocii anterioare întemeierii principatului Țării-Românești, cu următoarele particularități pentru Coșuștea I:

a) Exteriorul absidelor acesteia este unghiulari cu trei laturi, nu în arc, ca la Vodița;

b) Absidele naosului la Coșuștea I-ii, în interior, pornesc direct de la absida altarului;

c) De și cu spațiu mai redus interior decât Vodița I-ii, construcția Coșuștii I-ii este mult mai masivă, cu zidurile groase până la trei metri și cu fundația de piatră în pământ pe toată suprafața altarului, ale cărui limite le depășește încă în exterior. De aceea Vodița a II-a, construită

pe locul Bisericii anterioare, n'a folosit nimic din fundațiile acesteia, pe când Coșuștea a II-a folosește, nu numai fundațiile, dar și elevația prime, Biserici.

Și așezarea Coșuștii era într-o regiune mai apărută decât a Vodiței, care sta drept în calea năzuințelor politice și religioase dușmane românismului ortodox, d'înainte și de după întemeierea principatului Țării-Românești. De aceea nici n'a putut avea durata de viață a Coșuștii.

Din apropierea și datele de mai sus socotim Coșuștea I contemporană, dacă nu anterioară, Vodiței I<sup>1</sup>.

<sup>1</sup> D. Aurelian Sacerdoțeanu, *Mormântul de la Argeș și zidirea Bisericii Domnești*, în *Bul. Com. Mon. Ist.*, 1935, fasc 84, ajunge la concluzia că substrucțiunile găsite sub pardoseala Bisericii provin de la o Biserică mai veche, din veacul al XIII-lea, căreia îi atribuie o formă identică, în

interior, cu cea găsită de noi la Coșuștea. Masivitatea și extensiunea acestor substrucții ar milita pentru ipoteza d-lui Sacerdoțeanu. V. Virgil Drăghiceanu, *Curtea Domnească de Argeș*, pp. 135-99.