

„BĂRBOIU, BOTOȘEȘTI-PAIA“.

Informații că la Școala Primară din Bărboiu-Mehedinți se găsesc anticități strânse de entusiastul director, d. N. G. Părvulescu, am cercetat la 12 și 13 Decembrie a. c. această comună și împrejurimile, cu următoarele rezultate:

La Școala din Bărboiu am găsit:

1. Un fragment de *relief votiv mithriac* (fig. 1), găsit prin 1925 în comuna Botoșești-Paia, jud. Dolj, de d. I. Sârbu, pe atunci învățător suplinitor, acum plutonier de jandarmi. Relieful este săpat pe o placă neregulată de calcar, de dimensiunile 33 29, 3⁵/6⁵ cm. Pe dos placa este ciocănită, spre a se fixa cu tencuială de părete, și poartă încă urme de mortar de var.

Pe soclul reliefului se păstrează sfârșitul celor două rânduri din inscripția de dedicație:

VAL
VIT

care se poate completa: [D[eo] S[oli] I[n]victo] Mithrae ...Val[erius]... [ex voto pos]uit.

Din relief avem partea anterioară a taurului îngenunchiat pe amândouă picioarele de dinainte; este încins cu o bandă tivită pe ambele margini; pe spinare, supt grumaz, a rămas urma genunchiului stâng al zeului, care i-a împlântat cuțitul; la ospățul sângelui se răpăd, la dreapta șarpele cu creastă¹, iar în față, pe salba revărsată a taurului gras, cânele. Jumătatea posterioară a corpului acestuia este acoperită de corpul tânărului Cautes, cu picioarele încrucișate, și care ține facla ridicată; tunica, încinsă la brâu, i se oprește de-asupra genunchilor, făcând cute pronunțate în față și de-a lungul coapsei drepte.

Este unul din cele mai îngrijit executate reliefuri din această categorie, din secolul al II-lea după Hristos, indicând un templu mithriac, poate chiar la locul unde s'a găsit².

¹ Cf. Fr. Cumont, *Mystères de Mithra*, tome II, fig. 207.

² Pentru alte indicii de cult mithriac în jud. Mehedinți, v. Al. Bărcăcilă, *Monumente religioase ale Drubetei*, în *Arhivele Otteniei*, 1934, n-le 71-3.

2. Statuetă de bronz, *Mercurius* (fig. 2). Ii lipsesc picioarele de din jos de genunchi și din jos de cot, mâna dreaptă, în care ținea punga. În stânga avea caduceul, prins în palma întredeschisă. Părul i se lasă în jurul frunții, acoperit de pălărioara cu aripi (*petasos*). De pe umărul stâng îi cade pe spate mantia, care i se înfășoară pe după cot, căzându-i pe antebrațul întins în sus și lăsându-i restul corpului gol. Inclină capul spre dreapta, stă răzimat pe piciorul drept.



Fig. 1. — Fragment de relief votiv mithriac din Botoșești-Paia (Dolj).

Fără să pot obține deocamdată date mai precise asupra locului unde s'au găsit aceste două sculpturi romane, cercetând comuna Botoșești-Paia, am găsit pe *Valea Păii*, mai jos de botul Piscului Cazacilor, unde e și o fântână, un întreg *cimitir vechiu* pe coasta de Nord a văii, iar ceva mai sus, în dreptul Piscului Cazacilor, pe aceeași coastă, fragmente de *ceramică* romană (fig. 3) de culoare gris și roșcată. Locul acesta este ca la trei kilometri în sus de satul Paia. Sânt indicii suficiente pentru o așezare romană aici și în apropiere.

În aceeași comună, pe *culmea Pluta*, care tivește

spre Nord valea Botoșești, am cercetat locul numit *Cetatea*, de care se leagă tradiția unor lupte între „cetățenii” de supt stăpânirea lui Micu și dușmanii veniți din spre Miazăzi, supt conducerea

a. Urme continui de *pământ ars*, provenit din valul de pământ și lemn distrus prin incendiu, iar acum răscolit de plug. Pe latura de Est am constatat aceste urme pe o lungime ca de 75 m. și o lățime de 10 m.

b. Bucăți de *cărămidă*, atât din cea arsă la cuptor, cât și din cea uscată numai la soare (*chirpicu*), făcută din pământ amestecat cu paie (fig. 5 a, b).

c. Fragmente de vase de teracotă primitivă (fig. 6).

d. Zgură metalică (fig. 5 c).

e. O lamă de silex, culoare gris, în secțiune triunghiulară, dințată pe laturile de basă, lungă de 4 cm. (fig. 7 c).

f. Blocuri de piatră, nu din cea de gârlă, unele căzute pe coasta de Sud.

Este probabil să avem aici una din cetățile dace de rezistență împotriva năvălitorilor de la Miazăzi.

* * *

lui Groza (fig. 4). Aceștia au săpat șanțul adânc ce se vede pe *Poiana Grozii*, la Miazăzi de Valea Botoșești, și de acolo au înaintat pentru atacul cetății pe la Apus de ea. Este o plăcere să asculți pe bătrâni povestind scena legendară a cuceririi cetății ca pe un eveniment la care au asistat și arătând cu precizie, până la poarta cetății, drumul năvălitorilor biruitori. Terenul prezintă modificări care nu sânt ale agenților naturali.

E greu urcușul din spre Miazăzi pe acest bot de deal abia desprins din culmea Pluta prin vâlceaua scurtă de la Nord de cetate, numită *Ogașul Micului* și *Ogașul Cetății*. Mai spre Apus, din aceiași culme se desprinde, lăsându-se spre Valea Botoșești, *Valea Micului*. De partea aceasta era mai ușor accesul la acropolea primitivă, pe un drum săpat, vizibil mai jos, dar și mai pronunțat în spatele cetății, către ogașul ce o taie de culmea principală. Punctul unde acest drum (acum numai urmă) ajunge în dreptul platoului cetății, locuitorii îl arată ca *poartă* a cetății. Dimensiunile acestei acropole sânt foarte reduse. Că a servit odată de cetate, mi arată urmele de pe vârful ei, unde am găsit:

Alte câteva materiale pre- și protoistorice, adunate de d. învățător director Pârvolescu și mai jos descrise m'au determinat să cercetez, în graba impusă de împrejurări, și comuna Cernătești-Dolj.



Fig. 3. — Ceramică romană de pe Valea Păii, com Botoșești-Paia (Dolj).

În cuprinsul satului este un mare deal de nisip și pietriș aluvionar, bogat în animale fosile, numit *Dealul Calului*, unde s'ar găsi și „ulcele”.

De aici mi s'a atătat că provin :

a. *Un fragment de ulcică preistorică* de teracotă, cu ornamente adânc incisate și punctate: o spirală între două grupe de linii paralele ce cad în jos; baza vasului presintă la marginea

Din comuna Bârboiu ni s'a arătat că provin:
a. O *fusaiolă-perlă* și un căpăcel de vas, ambele din teracotă, preistorice (fig. 7 g, h).

b. O lespejoară ovală de silex negricios, la vâr



Fig. 4. — Cetatea de pe Valea Botoșești, com. Botoșești-Paia (Dolj).

superioară un șir de puncte, la cea inferioară o dungă adâncită și punctată, tivind ornamentația de pe corpul vasului. Are pereții groși, pasta de culoare cenușie (fig. 7 f.).

b. *Un corn de cerb fosilizat* cu urme de tăieturi (fig. 7 a). Tot în Cernătești, la locul numit *Poiana Iancului*, s'au găsit:

a. Un vârf de mică lance de fer, în formă de frunză, cu coada ascuțită de introdus în mânerul de lemn (fig. 7 k).

b. O săgeată lunguiață de fer, cu baza vârfului tăiată în colți laterali: coada răsucită spre vârf se lărgeste conic spre basă, lăsând golul pentru mânerul de lemn (fig. 7 j).

c. Săgeată de fer mai scurtă, cu vârful și colții laterali mult mai desvoltați, golul conic de basă solid încheiat (fig. 7 i).

De remarcat în comuna Cernătești găsim încă:

a. Bătrâna *troiță* uriașă de stejar ce străjuiește fântâna abundentă de sub Dealul Calului (fig. 8).

b. *Cula Cernăteștilor*, cu contrafort, cu chenare profilate, cu uși și obloane de blane masive de stejar (fig. 9).

perforată, *amuletă epotropeică* (fig. 7 d).

c. Un *topor dublu* și un *toporaș* cu capătul opus tăișului, servind de ciocan, ambele din fier (fig.

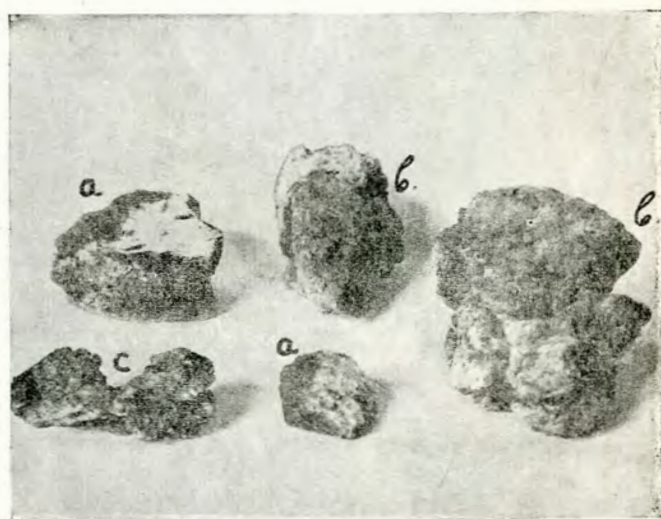


Fig. 5. — Fragmente de cărămidă (a), cărpici (b), zgură metalică (c), de la cetatea Botoșești (Dolj).¹.

7 b, c), cu prototipuri din eneolitic, trecute și evolute în epoca bronzului și fierului¹. Toporul

¹ Cf. O. Menghin, *Weltgeschichte der Steinzeit*, 1931, tabla XLVII; Schuchardt, *Alteuropa*, 1935, fig. 11.

dublu este de aceeași formă, dar mai niic, ca acelea din Bălvănești-Mehedinți¹.

* * *

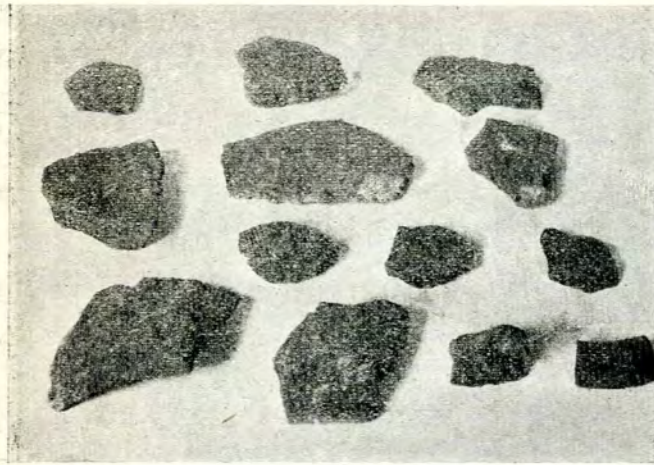


Fig. 6. — Fragmente de ceramică de la cetatea Botoșești (Dolj).

Socotim vrednice de însemnat și următoarele vestigii mai recente, creștine, din comuna Bărboiu:

a. Un *inel de bronz*, având placa rotundă ornamentată cu patru dublu-cerculețe, unite printr'o cruce incisată; între cercuri, alte dungii paralele incisate. Și cercul inelului este dungat la îmbinarea cu fața (fig. 10 c).

b. O *cruciuliță de alamă*, înfățișând în relief, pe o față Botezul Domnului, pe cealaltă Răstignirea. Atât Domnul Isus, cât și evangheliștii și celelalte personaje sfinte figurate poartă cununa de raze; mănunchi de raze, pornind din dosul capului Domnului Hristos răstignit, umplu câmpul dintre stâlpii împlețiți ce mărginesc această scenă. S'a găsit la hotarul dintre comunele Bărboiu și Gogoși. Are dimensiunile de 11,5⁵ cm. (fig. 10 a, b).

c. De la vechea *biserică de lemn din Bărboiu*, cumpărată în 1812 de la locuitorii din Botoșești-Paia, cari își făcuseră alta de zid, d. învățător

Pârvulescu a găsit trei bucăți egale, tăiate din grinda sculptată de la catapeteasmă (fig. 11). Atâta mărturie a rămas dintr'o biserică risipită, care a fost și un monument de artă, ceea ce se poate deduce din frumuseța de sculptură ce împodobește laturea din față a grinzii: frunze de stejar stilisate, înmănunchiate două câte două, se desfășoară în mijlocul spațiului ornamentat, tivit de câte un chenar îngust, sus din capete de frunze de stejar stilisate, jos dintr'un șirag de semi-alveole. Margenea de jos poartă urmele flăcării luminițelor ce au ars supt ea, în dreptul icoanelor împărătești.

Nu ne putem opri de a face o apropiere între soarta acestui monument de artă creștină și soarta templului lui Mithras, depărtate unul de altul cam cu o mie cinci sute de ani. Nu e cu neputință ca arheologia să poată găsi și apropia și alte elemente

ale acestor monumente din comunele învecinate Bărboiu și Botoșești-Paia, înviind valoarea lor

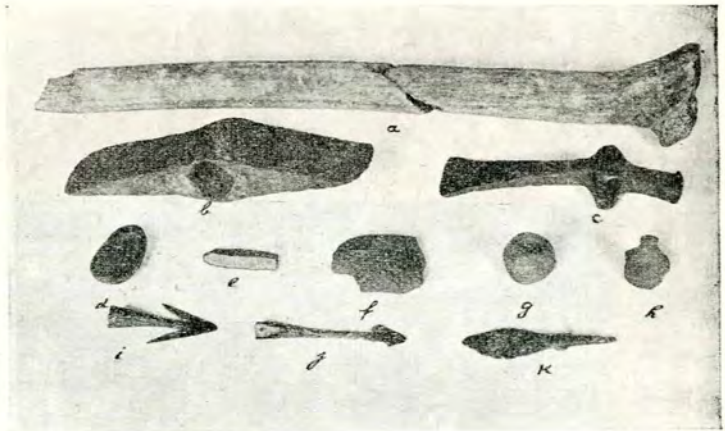


Fig. 7. — Obiecte și arme preistorice din Bărboiu-Mehedinți și Cernătești-Dolj.

artistică și culturală.

Turnul-Severin, 24 Decembre 1936.

Al. Bărcăcilă.

DESPRE TERACOTELE SUCEVENE.

Intr'un articol foarte interesant apărut în „Buletinul Comisiunii Monumentelor Istorice”², d. dr. R. Gassauer ni face o descriere a diverselor

teracote găsite la Suceava. În afară de bucățile puțin cunoscute, dar reproduse în lucrarea lui Romstorfer¹ și care se găsesc la Museele Regionale de la Suceava și dela Cernăuți, autorul publică încă o serie de teracote descoperite cu

¹ Al. Bărcăcilă, *Dacia*, I, 1924: *Antiquités pré- et protohistoriques des environs de Turnu-Severin*, p. 296.

² R. Gassauer, *Teracote Sucevene*, *Bul. Com. Mon. Ist.*, no. 86, 1935, apărut în 1938, p. 145.

¹ Romstorfer, *Cetatea Sucevei*, publicată de Alexandru Lapedatu, „Ediția Academiei Române”, 1913.

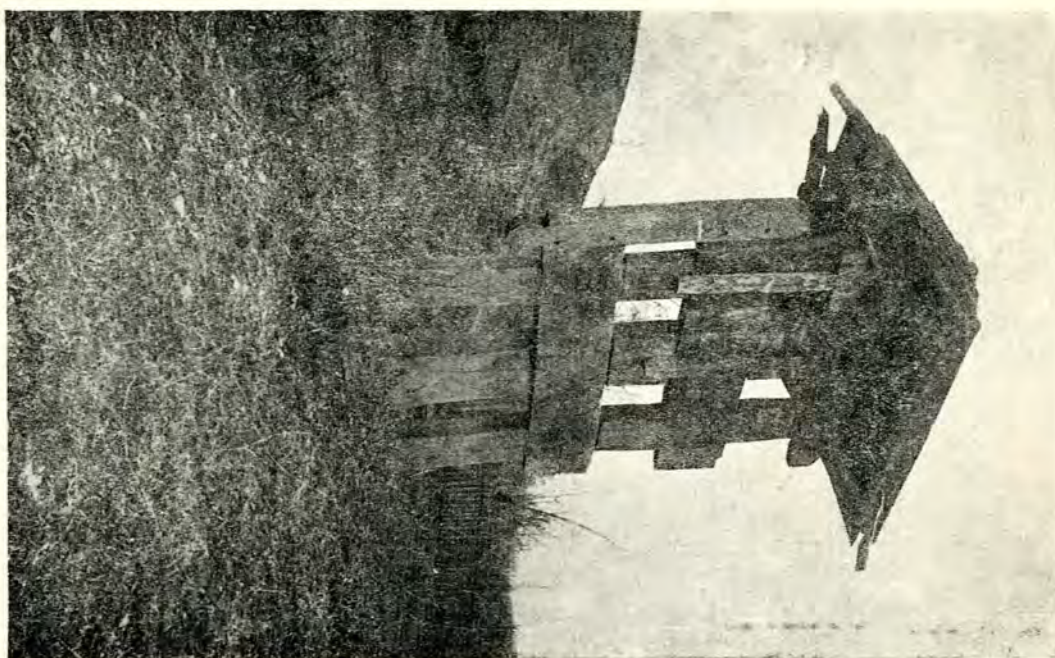


Fig. 8. – Troiță de sejar de la fântâna din Dealul Calului, com. Cernătești-Dolj.

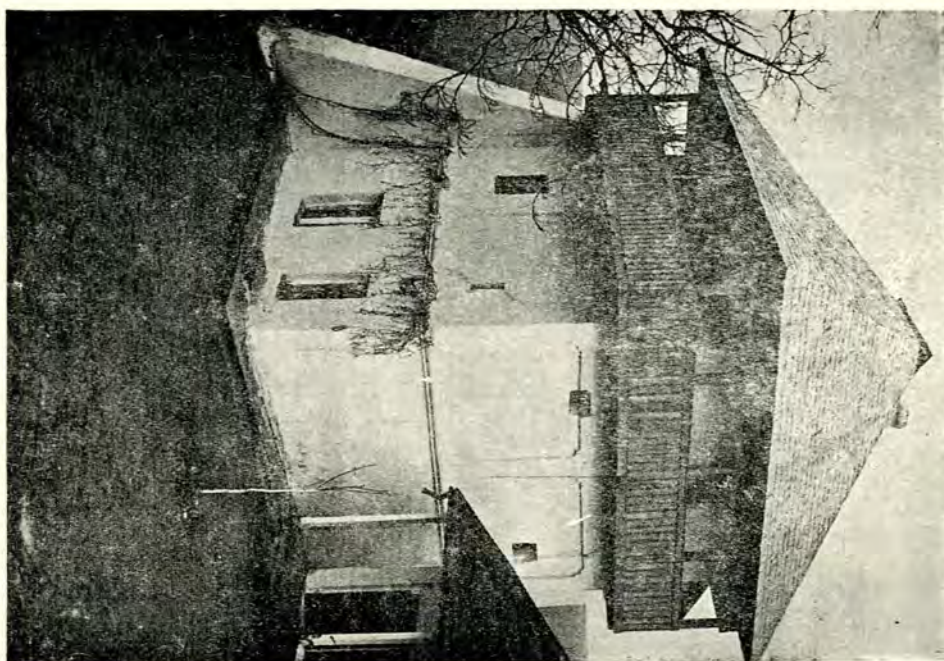


Fig. 9. – Cula Cernăteștilor, com. Cernătești-Dolj.

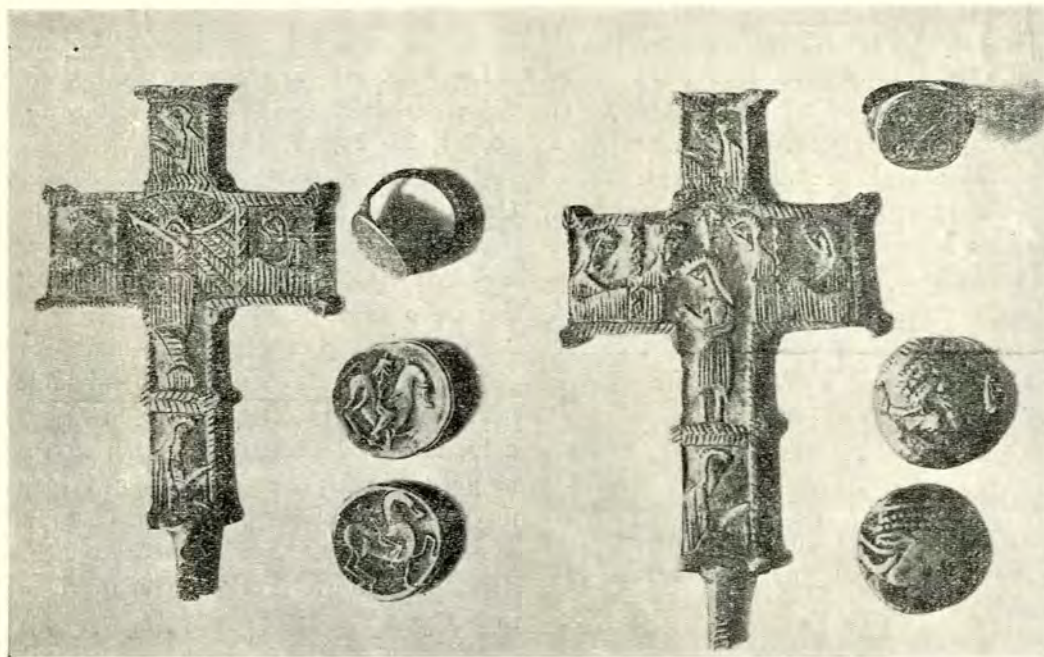


Fig. 10. — Cruciuliță de alamă; inel de bronz; două monede dace.

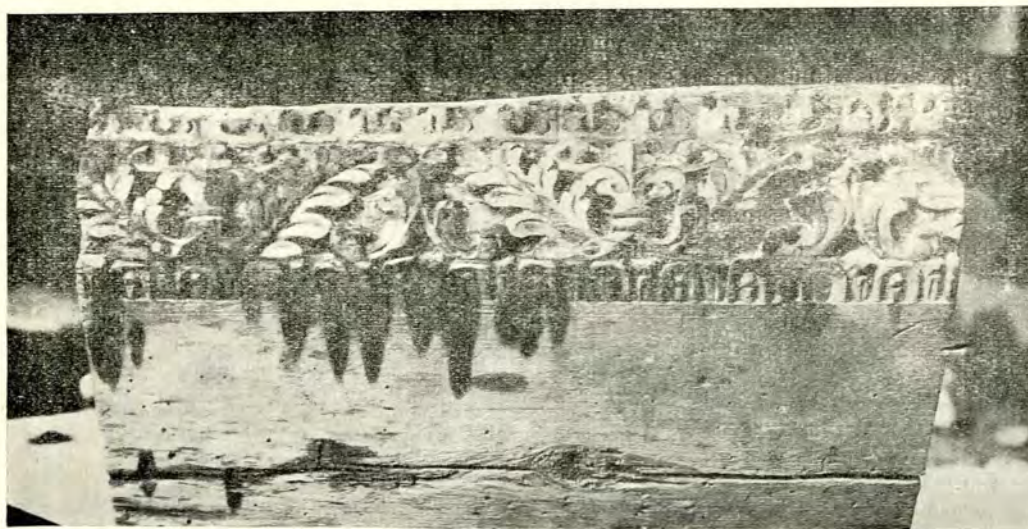


Fig. 11. — Fragment de sculptură în lemn de la vechea biserică de lemn din Bârboiu-Mehedinți.

ocazia diverselor lucrări sau săpături edilitare din orașul Suceava.

Înainte de toate trebuie să aduc cuvenitele mulțămiri d-lui dr. R. Gassauer pentru frumoasa contribuție ce o face aducându-ni la cunoștință un material documentar atât de interesant.

Ținând samă de caracterul nepărtinitor și exclusiv științific ce-l are o publicație ca „Bul. Com. Mon. Ist.“, mă simt dator să fac o punere la punct asupra câtorva păreri ale autorului care ar putea lăsa impresia că această ceramică n'ar fi românească. Fără a face o recenzie a lucrării, mă voi mulțami să aduc numai cuvenitele îndreptări pentru lămurirea cetitorilor.

Este păcat ca bogatul material de care a dispus autorul și frumoasa documentație de care se servește a fost întrebuițată mai cu samă pentru susținerea unor tese tendențioase.

*

Astfel autorul este de părere că mai toată ceramica din Moldova și în deosebi ceramica de la Suceava este de origine săsească cu caracter Sud-Est german.

Basându-se pe afirmația lui Nicolae Costin că „olăria se chiamă săsește Baia“ și că orașul *Baia* era un vechiu centru săsesc și unguresc¹, atribuie negustorilor de acolo și meseria de olari. La noi însă, *Baia* înseamnă *mină*², iar orașul Baia se chiamă pe săsește „Stadt Molde“ sau pe hărți „Moldavia“ sau „Civitas Moldaviensis“ cum îi zic străinii³, și ar putea proveni și de la ungurescul Bănya, echivalent cu slavonescul Banja. În ce privește originea germană a cuvântului „Baia“, care ar însemna „olărie“, este explicabil ca Nicolae Costin să facă o asemenea confuzie, dar nu se pricepe cum d. Gassauer a putut-o face, fiind un cunoscător al limbii germane. De altfel, am spus că, pe nemțește, orașului Baia i se zicea „Stadt Molde“, iar Lăpușneanu într-o scrisoare scrie; „În târgul nostru Baia, care pe nemțește se zice Moldova“⁴.

De altă parte faptul că, după d-sa, majoritatea ceramicii găsite ar fi de stil gotic sau german⁵ îl face să creadă că această ceramică

este de origine săsească, făcută de Germani și de Sași localnici. Însă figurile reproduse de autor la n-le 1-8 și 10-13 sânt caracteristic bizantine și nici de cum săsești. Tehnica aceasta „sgraffito“ cu smalt monocrom se întâlnește la Bizanț și în mai toate coloniile bizantine, cum sânt Cetatea Albă, Cherson, etc., de unde probabil a și venit.

De altfel este foarte greu de hotărât dacă bucățile de la fig. 14 (caracteristic mai tardivă), 16, 20, 22, 24, 29, 30, 35, 37 și 38 sânt mai săsești decât moldovenești. Fig. 37, unde d. R. Gassauer vede un câne, este fără îndoială reprezentarea unui leu oriental, cu coada încovoată, amintind baso-reliefulurile achemenide și sasanide, dar de o execuție nedibace.

În schimb, bucățile reprezentate la fig. 17, 18, 25, 32, 33, 34 dovedesc o influență occidentală. Fără a căuta originea lor în *Legenda Aurea* a lui Iacob de Voragine și nici în *Physiologus*, ni pare mai firesc ca ochii să se fi inspirat după modelele de cusături, în care costumul avea o mare însemnătate, sau după icoane sau gravuri germane, din timp. Poate chiar că unele erau importate¹.

Mai toate reprezentările de animale apocaliptice erau venite poate pe calea Occidentului, dar de sigur că originea lor este orientală, persană sau bizantină.

Dar, prin culegerea bucăților ceramice reproduse, autorul elimină, supt cuvânt că ni sânt cunoscute, o serie de bucăți găsite la Suceava, având ornamente caracteristic orientale, cum sânt motivul solar, impletiturile, precum și motivele discurilor de pe biserici, întrebuițate ca plăci.

În fine avem încă o serie de bucăți neîndoios bizantine sau moldovenești, ce au fost reproduse de Romstorfer și n'au fost menționate. Cum mare parte din materialul publicat de d. R. Gassauer fusese publicat odată de Romstorfer, nu înțelegem de ce această selecționare a fost făcută în dauna bucăților românești sau româno-bizantine.

Dar este interesantă afirmația că olarii sași de la Suceava erau constituiți în bresle. Ni pare rău însă că d. R. Gassauer nu ni dă documentul după care s'a informat. Până acum nu se cunoaște existența unei bresle de olari în acea epocă, fie chiar în Transilvania². De sigur că

¹ Gassauer, *o. c.*, p. 145, nota 2, citează articolul A. Lapedatu la p. 26, în loc de 60.

² Vezi Candrea și Adamescu, *Dicționarul Enciclopedic*, la cuvântul „Baia“, p. 112.

³ Al. Lapedatu, *Antichitățile de la Baia, Note Istorice, Bul. Com. Mon. Ist.*, 1909, p. 53.

⁴ N. Iorga, *Documentele din arhivele Bistriței*, pp. LXI-LXII.

⁵ Gassauer, *o. c.*, p. 161. „Caracteristică pentru epoca gotică este încadrarea scenei printr'un arc frânt (Kiel-

bogen) cu floarea crucii în vârf, iar pe de lături (genunchi) ornamentația de frunze stilisate“.

¹ G. Balș, *Bisericile lui Ștefan-cel-Mare, Bul. Com. Mon. Ist.*, 1925, p. 235.

² E. Sigerus, *Siebenbürgisch-sächsische Töpferwaren Ostland*, III, 1919, Sibiu, afirmă că breasla olarilor

dacă opera ceramică de la Suceava ar fi fost făcută de breslași, ea ar purta un semn distinctiv al breslei, așa cum s'a obișnuit în alte părți¹. Pe de altă parte, breslele zidarilor și pietrarilor și-au lăsat însemnele pe cele mai multe din monumente unde au lucrat și, cum se știe exclusivitatea acestor bresle, nu vedem cum ei ar fi admis amestecul breslei olarilor în opera arhitectonică, amestec ce s'a făcut în ornamentele ceramice a fațadelor. Aceste amestecuri au fost posibile tocmai prin faptul că olarii români nu erau constituiți într-o breaslă careia să i se poată opune breasla pietrarilor. De sigur că existența unei bresle a olarilor, care ar fi avut o producție atât de însemnată, ar fi lăsat urme în socoteli lor sau ar fi fost pomenită de breslele din alte părți cu care trebuie să fi fost în legătură.

Tot odată atragem atenția că o ceramică săsească, după câte știm, aproape că nu exista în secolul al XIII-lea și al XVI-lea în Transilvania². Cum

sași ar fi existat în Transilvania încă din anul 1376, când aceștia ar fi fost primiți între celelalte corporații. Dar să ni fie îngăduit să dorim o dovadă mai sigură de existența acestor bresle înainte de secolul al XVII-lea, căci nu cunoaștem alte acte, afară de afirmația de mai sus.

¹ Multe din ceramicile breslelor habane și cehe, precum și cele olandese sau franceze, își aveau semnul distinctiv sau numai semnătura maestrului; Lacour-Breval, *Dictionnaire pratique de céramique ancienne*, Paris, 1937.

² În privința ceramicii săsești, d. profesor G. Oprescu, în recensia sa din *Viața Românească*, April 1938, asupra cărții mele *Ceramica Românească*, crede că vechimea ceramicii săsești este mult mai mare decât cea pe care i-o atribuim: în secolul al XVII-lea. Spre o mai completă lămurire asupra vechimii olăriei săsești mă voiu mărgeni să amintesc cele scrise de autorul sas E. Sigerus în *Siebenbürgisch-sächsische Töpferwaren, Ostland*, III, August 1919, pp. 132-3:

„Töpfergeschirr aus dem XVI. und XVII. Jahrhundert ist keines auf uns gekommen“.

„Wie Töpfereien hat sich überhaupt auch kaum nennenswerter anderer Hausrat aus dem XVI. und XVII. Jahrhundert auf dem Lande erhalten...“

Die Volkskunst, auch die keramische, hat sich erst im XVIII. Jahrhundert voll entwickelt und eine wertvolle kulturhistorische und künstlerische Ausbeute bietet erst die zweite Hälfte dieses Jahrhunderts“.

În ceea ce privește materialul săsesc din Muzeul Bruckenthal, pe care d. profesor Oprescu îl crede mai vechiu, el aparține cel mult secolului al XVII-lea. Singurele plăci datate mai vechi, de altfel cu decorații de motive orientale în antrelacuri (cercuri întretăiate), sânt datate 1671, cu inițialele L. S., iar alta 1679, și sânt trecute supt inventar cu n-1 8268. Cea din 1671 este mică, în timp ce a doua este smălțuită cu verde, albastru și galben. De asemenea se poate vedea un vas mare de nuntă, cu inscripție germană, care este datat din 1717 și este ușor smălțuit pe dinăuntru. O altă placă, foarte interesantă, cu reliefuri accentuate, re-

se face că Sașii de odată să fi avut atunci, tocmai în Moldova, o manifestație unică în genul ei?

Păcat că în numeroasele cetăți săsești din Transilvania nu s'a găsit un material asemănător¹, căci numai așa s'ar putea admite că parte din ceramica de la Suceava ar putea fi și de origine săsească.

De altfel toate lucrările de specialitate nu pot să documenteze o mai mare antichitate a ceramicii săsești decât în secolul al XVII-lea și în special supt renașterea săsească în secolul al XVIII-lea.

De altfel autorul însuși, la pagina 153, spune: „Constatăm însă că până în ziua de astăzi, în țările imediat învecinate Moldovei, nu s'a găsit niciun exemplar identic cu cele moldovenești; de altfel de mult s'ar fi semnalat descoperirea lor“.

Dintre teracotele găsite în Casa Domnească de la Curtea-de-Argeș și la Târgoviște, aproape niciuna nu prezintă ornamente asemănătoare cu teracotele sucevene, ceea ce înseamnă că la Românii din Muntenia exista la aceeași epocă o ceramică bine definită, care își avea caracterul ei propriu ca și cea de la Suceava.

Dacă ceramicile din Suceava și cele din Muntenia ar fi suferit influența săsească sau germană, ele ar fi avut un caracter comun. La ele, în schimb, caracterul comun este de proveniență bizantină și preistorică.

Fără a tăgădui aportul de influențe occidentale care se văd pe unele motive de la Suceava, aport venit atât prin intermediul Polonilor, al Germanilor din Sud-Est și al Italianilor, trebuie să spunem că această influență a fost destul de restrânsă și mai cu samă mărginită la motive în legătură cu îmbrăcămintea occidentală. De altfel și aici obiceiurile românești au început să prezintă un zgripot inaripat, fără dată, poate fi de la începutul secolului al XVII-lea.

Aș fi foarte recunoscător dacă d. profesor Oprescu ni-ar da informații mai precise asupra ceramicii săsești mai vechi decât secolul al XVII-lea, mai cu samă asupra ceramicilor ce le-a văzut, aparținând secolului al XV-lea și al XVI-lea.

¹ Prea puțin material săsesc a fost identificat până acum în cetățile sau săpăturile săsești din Ardeal. La Muzeul din turnul bisericii din Sighișoara se poate vedea un fragment de *cabla* reprezentând un călăreț medieval cu arcul în mână și cu un peisagiu jos în stânga, având o coroană cu trei vârfuri. Această bucată ar putea data cam de la sfârșitul secolului al XVI-lea. Bucata este una din cele mai vechi cahle săsești pe care le cunosc.

O bucată mai veche pare a fi cea reprodusă de d. V. Roth, *Geschichte des deutschen Kunstgewerbes in Siebenbürgen*, Strassburg 1908 (*Die Keramik*, tabl. XXI, fig. 1), care reprezintă un cavalier omorând balaurul. Aceasta bucată poate fi de la sfârșitul secolului al XV-lea sau începutul secolului al XVI-lea. Ea este caracteristic occidentală și pare a fi o bucată importată, probabil din Boemia.

se impună răpede. În Moldova mai mult ca criunde, se poate urmări succesiunea transpu-nerilor ¹.

Cum se face că unele ceramice smălțuite de la Suceava să fie datate, chiar după d. R. Gassauer, din secolul al XIII-lea, când faimosul Augustin Hirschvogel n'a venit în Transilvania decât în secolul al XVI-lea, adică tocmai după trei secole de la făurirea celor mai interesante bucăți de ceramică suceveană.

Cum s'ar fi exercitat atunci înrăurirea germană, când nici ei nu aveau la acea epocă o ceramică echivalentă? Începuturile artistice ale ceramicii săsești fiind destul de târzii, nu poate fi vorba de o influențare a ceramicii româno-bizantine până în veacul al XVI-lea ².

Este regretabil că autorul nu a cercetat în de ajuns literatura de specialitate și că s'a mul-

¹ Slătineanu, *Trei plăci de ceramică din secolul al XVI-lea*, Rev. Ist. Rom., 1935-6, p. 184, fig. 2.

² Pentru o mai completă lămurire a d-lui dr. R. Gassauer, vom cita pe autorul sas Misch Orend, *Krüge und Teller*, Sibiu, 1932, p. 5: „Dadurch kommt es dass aus der Zeitspanne von 1003, vom ersten Auftreten deutscher Menschen in Siebenbürgen, bis zum 17. Jahrhundert kaum Tongefässe aufbewahrt wurden“ („Așa se face dar că din anul 1003, de când a apărut rasa germană în Transilvania, până în secolul al XVII-lea aproape că nu s'au păstrat vase de lut“).

Și, mai departe:

„Die Renaissance bleibt ebenfalls ohne künstlerische Tonwaren, wie denn die Renaissance in Siebenbürgen auch in der Baukunst, dem hauptsächlichsten künstlerischen Betätigungsgebiet (auch in der Volkskunst in den Kirchenburgen) ohne Niederschlag vorübergegangen ist“ („Renașterea rămâne de asemenea fără olărie artistică, întocmai ca arta și arhitectura din Transilvania din acest timp, care reprezintă principalul teren de activitate pe tărâmul artei (chiar și arta populară din burgurile bisericesti) a rămas fără urme“).

„Erst mit dem Barock und dem wiener Einfluss, der nach 1691 einsetzte, beginnt die Keramik bei den Siebenbürger Sachsen“ („De abia cu stilul baroc și cu influența vieneză, care-și face apariția după 1691, începe să înflorească ceramica la Sașii din Transilvania“; p. 6).

„Die Gefässe aus der Zeit bis zum 17. Jahrhundert sind nur durch ihre Gestalt von Wichtigkeit, da sie keinerlei Verzierungen tragen; erst nachher werden die siebenbürgisch-sächsischen Töpfereien, ein, zwei -, drei -, und dann mehrfarbig“ („Până în secolul al XVII-lea, vasele își au importanța prin forma lor, de oare ce nu poartă niciun fel de ornamentație; abia după aceea, olăria săsească din Transilvania își primește coloritul, fie într'una, două, trei sau mai multe colori“).

Așa dar, ținând samă și de nota precedentă și de cercetările mele, cred că n'am „comis o eroare“, cum spune d. profesor Oprescu, când am afirmat că Sașii n'au o ceramică proprie anterioară a secolului al XVII-lea. În lucrarea mea arăt că toată ceramica folosită de Sași înainte de secolul al XVII-lea era de factură românească, făcută de autohtoni, simplă și nesmălțuită.

țămît să consulte numai pe directorii Museelor de la Viena spre a identifica fragmentele găsite, ceia ce l-a făcut să nu țină samă de unele materiale, găsite tot în Moldova, care, fiind în legătură cu ceramicele sucevene, îl puteau mai bine lămurii.

D-sa datează cu precizie toate fragmentele și plăcile de sobă găsite la Suceava, fără să aibă la basă un criteriu mai sigur decât înfățișarea lor. De sigur că această metodă poate fi bună atunci când există un bogat material comparativ, dar, în cazul nostru, fără asemenea elemente, ar fi îndrăzneț să se precizeze spații de timp mai restrânse ca un secol. Pe de altă parte, înfățișarea plăcilor și subiectele folosite se repetă de multe ori de-a lungul mai multor secole, ceia ce cauzează un decalaj în timp care poate foarte ușor induce în eroare pe cercetător când se călăuzește după înfățișare ¹. Numai datarea scrisă permite să se afirme cu siguranță că formele (tipare) au fost săpate la acea epocă.

În privința negustorilor și meșterilor sași ce se găseau la Suceava, cari n'au lăsat nicio operă artistică de niciun fel, este cazul să amintim ce ni spune d. profesor N. Iorga ². „Ils (les Allemands-Saxons) ne laissèrent pas sur cette terre (les Principautés) une page dans l'histoire des

¹ În privința decalajului în timp, există numeroase exemple. Cel mai izbitor este păstrarea stilului gotic până aproape la sfârșitul secolului al XVII-lea în bisericile moldovenești, unde era folosit la chenarele porților și ușilor, precum și în alte diverse ornamentații. Poate cel mai vădit exemplu de decalaj ni-l înfățișează gravurile din cărțile religioase românești de la începutul secolului al XIX-lea, care folosesc motive și tradiția secolului al XV-lea și al XVI-lea.

Același lucru se petrece și cu plăcile de sobă, mai cu samă acelea de înrăurire gotică sau occidentală.

Sigerus, în o. c., arată, la p. 133, o placă de la Museul Bruckenthal cu data de 1675. cu decor gotic, despre care spune: „zeigt, wie lange sich alte Formen hier erhalten haben“.

De asemenea o placă săsească de la Cluj are motivul clasic folosit la sfârșitul secolului al XVII-lea, dar poartă o dată de la începutul secolului al XIX-lea. Acest decalaj în timp al stilului ar împăca afirmația mea despre oalele gotice din secolul al XVII-lea „cu kachelele gotice“, pe care le-am văzut insumi (d-l profesor Oprescu, *Recensie, Viața Rom.*, 1938 Ap.) în comerț și în colecții, care proveniau din case aparținând secolului al XV-lea și începutul secolului al XVI-lea. Este păcat că această prețioasă documentație despre locul și vechimea cahlelor, care ar putea ajuta intru câtva la datare (câte sobe noi în locuințe vechi!) n'a fost păstrată de d. profesor Oprescu.

² N. Iorga, *Histoire des Roumains et de leur civilisation*, Bucarest 1922, p. 124. D. profesor Iorga mai adaugă mai departe: „Ces étrangers, auxquels se mêlaient sans cesse des nombreux marchands de passage, n'eurent jamais des attaches avec le pays; parasites sans aucun but politique, ils empêchèrent la création, chez les Roumains, d'une bourgeoisie nationale“.

arts¹, căci, dacă ne gândim chiar la bisericile catolice mai însemnate, ele au fost clădite de Domni români, cum este cea de la Baia și probabil cea de la Cotnari¹. Negustoria nu înseamnă numai de cât arta.

Așa încât ni pare rău să nu putem admira în de ajuns „lucrări ale unor meșteri veniți din aiurea (*sic*), dar așezați la noi în țară”. „Totuși aceste lucrări ale unor oameni harnici, cinstiți și pașnici”, făcute „pentru podoaba Țării Românești” sânt foarte rare². Evidențierea calităților „acestor străini” era cel puțin inutilă.

În ceia ce privește afirmația că „ortodoxismul a constituit o piedecă pentru îndeletnicirea Românilor cu arta ceramică”, amintesc numai faptul că pe pământul țării noastre s’au făcut din timpurile străvechi cele mai frumoase olării, meșteșug care s’a urmat până în zilele noastre, păstrându-se tradiția peste care s’au suprapus, cum era firesc, diferite înrâuriri din afară. Ortodoxismul n’a împiedecat pe Români să facă ceramică, după cum putem s’o vedem prin minunata olărie oltenească, maramurășeană, bihoreană, moldovenească, precum și prin vechea olărie de tradiție bizantină, pe care o găsim la Șipote, Hârlău, Târgoviște, Curtea-de-Argeș, Turnul-Severin, București, etc. De sigur că autorul gândindu-se că, ortodoxismul nu dă voie să se facă „chip cioplit”, a generalizat această noțiune și nu a priceput că e vorba numai de sculptură, *cioplire*.

În adevăr represintările divine sau omenești sânt cunoscute în toate celelalte ramuri ale artei și ni pare rău că d. dr. Gassauer, la Suceava, nu-și amintește de frumoasele picturi ale bisericilor din Bucovina și nu cunoaște represintările de sfinți de pe plăcile de aiurea, de la Târgoviște, Buda-Lapoș³ sau de la Șipote, etc., din care probabil unele serviau de icoane.

Întrebuințarea ceramicei reliefate, cu motive diferite, ca ornamentație exterioară a monumentelor este caracteristic românească și dovedește cel mult o influență bizantino-mediteraneană, dar

nici decum influențe germane. Ornamentația fațadelor și interioarele cu ceramică sânt de tradiție mesopotamiană și s’au răspândit prin Bizanț în mai tot cuprinsul basinului mediteranean. Nu cunosc până acum exemple de realizări de policromie a fațadelor la Sași sau la Germani; în schimb au fost întrebuințate târziu la Ruși, la Poloni și în unele casuri la Spanioli¹.

În ceia ce privește motivele întrebuințate la discurile bisericilor, acelea care par mai germanice d-lui dr. R. Gassauer² sânt în realitate motive mediteraneene de proveniență orientală, care au fost întrebuințate, așa cum o arată Balș, în arhitectura Italiei de Nord. Analisa motivelor ni arată originea curat orientală a majorității lor și exclude tocmai influența germano-săsească, astfel:

Motivul balaurului cu gâturile încolăcite se întâlnește în Armenia Sudică, la Citadella din Alep și Haifa³.

Motivul vulturului bicefal este un motiv hitit, folosit în Asia Mică, la Yasili-Kaya, de unde l-au luat probabil Paleologii, direct sau prin intermediul Turcilor ortochizi⁴. Numai în urmă a trecut și în Occident, după călătoria lui Manuel Paleologul, în 1402. Chiar Domnii noștri, Mircea, spre pildă, îl întrebuințau ca ornament pe haine⁵.

Motivul grifonului înaripat cu cap de pasăre se găsește mult anterior în arta sasanidă și în stofele fatimite din Egipt, din secolul al X-lea de unde a fost adus și adoptat de arta romanică, lombardă⁶.

Motivul leului este un motiv oriental prea cunoscut, caracteristic artei sasanide și folosit și de Bizantini. Pe pământul țării noastre a fost găsit și la Cetatea-Albă și la Turnul-Severin.

Motivul sfinxului masculin încoronat și înaripat se găsește în cele mai vechi represintări mesopotamiene, precum și în cele tardive. Asirienii îl folosiau din secolul al VIII-lea a. Chr., de ex. la

¹ Puig y Cadafalch, *Le premier art roman*, Paris 1934.

¹ Biserica Sfânta Fecioara de la Baia a fost clădită de Alexandru-cel-Bun la 1410, pe mormântul soției sale Margareta Doamna; Al. Lapedatu, o. c., p. 55; Nicolae Costin, Kogălniceanu, *Letopisețe*, I, Apendice, p. 67. Biserica de la Cotnari s’a făcut pe vremea lui Despot-Vodă, 1561-1563: „Și, în Cotnari fiind Sași mulți, pre atunci le-au făcut biserică și școală și au adunat biblioteci. Pre semne biserică cea stricată den Cotnar a papistașilor, el o au făcut, de nu va fi și cea mare ce stă și până azi cu Sași”.

² R. Gassauer, o. c., pp. 163-4.

³ V. Drăghiceanu, în acest „Buletin”, *Săpăturile din Buda-Lapoș și Tisău*, p. 175. fig. 38: un Sf. Gheorghe: „Teracotă cu icoana Sfântului Gheorghe în chiliile de la Buda”.

² D. R. Gassauer crede greșit că la Suceava unele fațade erau acoperite cu „sgraffiti”, p. 156. Lapedatu, o. c., pp. xxxii-xxxiii, și N. Costin, p. 436, nu vorbesc de „casele boierești din Suceava, care erau împodobite cu un sgraffito”, dar spun că: „au pus de au zugrăvit pe pereți războiul lui Alexandru”; deci nu este vorba de ceramică, singura care putea fi cu tehnică sgraffito, ci probabil numai de pictura în frescă.

³ Max van Berhem, *Amida*: p. 84, fig. 33-34, „Diyar-Berk, Ortokide de Kaifa”.

⁴ După d. G. Brătianu, în *Rev. Ist. Rom.*, 1931, p. 56.

⁵ Portretul lui Mircea de la Cozia,

⁶ Koechlin et Migeon, *Islamische Kunstwerke*, Berlin, 1928, pl. LV.

Khorsabad¹. Cele expuse la Muzeul Luvrului și la Constantinopol sânt bine cunoscute.

Motivul capului de bour cu doi tenanți sau cu un singur tenant, singur sau peste coif, este un motiv scitic și în urmă românesc, care a fost probabil luat din Sighețul Marmăției, a cărui stemă este, și de unde a fost adus de Maramurășeni cu ocazia descălecării Moldovei. Acest motiv al capului de bou era mesopotamian și mediteranean, fiind întrebuințat de Minoeni².

Motivul solar, *soleil tournant*, este vechiul motiv oriental al cultului solar, care se găsește în părțile noastre foarte răspândit la populațiile de munte, la Huțulii din Bucovina și în părțile Topliței, care păstrează și astăzi vechea tradiție, purtând cercuri de aramă, tăiate sau zgâriate, tipice cultului solar. Originea lor este feniciană și frumoase exemplare se pot cita în Siria³.

Motivul antrelacului este arabo-bizantin, încât nu mai este nevoie să insist.

Motivul cerbului poate să fie tot așa de bine un motiv german sau un motiv maghiarizat, cum poate să fi venit din Orient, unde îl întâlnim ca motiv decorativ supt forma căprioarei caracteristice vaselor elenistice sau sasanide⁴.

Sirena cu două cozi sau Melusina pare a fi un motiv occidental, care de altfel s'a românizat răpede, devenind un om care ține doi pești în mână.

* * *

În concluzie se poate spune că toată ceramica

de la Suceava, lucrată poate într'un vechiu centru de olărie, a primit la început înrâuriri bizantine la care s'au adăugat o sumă de motive decorative cumanice și gotice.

Așa cum am arătat și eu, unele motive sânt de inspirație occidentală, lombardă, din sculpturile monumentelor din Nordul Italiei și Sudul Franciei, de unde le-a reprodus Balș. Dar arta lombardă este adusă direct din Orient, mai cu samă din Egipt, Armenia, Siria, așa cum o arată atât de documentat d. E. Măle⁵.

La noi de sigur că maeștrii pietrari vor fi adus motivele atât de apreciate de arta mediteraneană.

Nu trebuie să uităm că ele nu se întâlnesc supt nicio formă la Sașii din Transilvania.

Aceste motive diferite, contopite și folosite de Români, pentru opere românești, uneori executate și cu maeștri zidari străini, sânt opere cu caracter românesc, atât ca spirit, cât și ca realizare, chiar când unele din ele dovedesc înrâuriri venite din afară.

Arta este mai întotdeauna sortită să primească influențe diverse care, contopindu-se laolaltă cu elemente autohtone, dau caracterul specific al epocii și al artiștilor cari le-au lucrat.

Astfel se poate spune că, deci, ceramica de la Suceava este caracteristic moldovenească, mai cu samă când se ia în considerație tot ansamblul ceramicii: vase, farfurii, olane de sobe, plăci de ornamentații și de pardosele, etc., ce s'au găsit acolo.

Barbu Slătineanu.

¹ Dr. Henry Frankfort. *Discoveries at Khorsabad, Sargons City*, in *The Illustrated London News*, 1934, 14 Iulie.

² G. Brătianu, l. c., p. 58; R. Vuia, *Legenda lui Dragoș*, Anuar. Ist., Cluj, I, 1921-2, p. 300; P. V. Năsturel, *Stema României*, București, 1892; Ep. Ghenadie, *Eraldica veche a Românilor*, București 1894.

³ Émile Măle. *L'art allemand et l'art français du moyen-âge*, p. 42.

⁴ Arthur Upham Pope, *Săpăturile de la Damghen*, in *Illustrated London News*, 1931, Mart, p. 482, fig. 3.

⁵ G. Brătianu, l. c., p. 56; Émile Măle, o. c., p. 44. „Ce n'est donc pas seulement l'Égypte, c'est l'Orient tout entier qui a fourni des modèles à la Lombardie. Car en Orient, de l'Égypte à l'Arménie, le même art a régné”. În resumat arată că, din diferite motive, Lombardia, partea cea mai bogată a Italiei, a avut legături cu tot Orientul, de unde a luat modelele ornamentelor, ale sculpturii și că de acolo modelele s'au răspândit în Sudul Franciei, în Istria, etc.