

I.

Într'un colț ascuns din județul Câmbovița, la câteva sute de metri numai de marea șosea care duce la Ploești, se ascunde o bisericuță care n'a fost observată, în modestia ei și a satului căruia-i servește, de nimeni, afară de d. Virgil Drăghiceanu, care i-a cules inscripția, pe care, cu altele transcrise de d-sa, am tipărit-o în al doilea volum din „Inscripțiile“ mele. E cea din Băldana (după o Băldana întemeietoare; feminin de la Băldan) (fig. 1).

Ea place prin liniile simple, însă armonioase, prin elegantul pridvor, prin proporțiile-i bine chibzuite (fig. 2). Intre pronaos și naos nu sânt stâlpi, ci numai o boltă¹. O podoabă în fața ei o alcătuiesc bătrânii copaci pe cari nepriceperea unora dintre poporâni voia, după cum mi s'a spus, să-i



Fig. 1. — Biserica din Băldana.

taie. O impresie rea face numai uritul zid de încunjur, prost făcut în timpuri din urmă.

Aici a fost odată un mai vechiu schit de lemn decât zidirea de astăzi, care abia

¹ Frumoase străzi ce lemn de tisă.

a trecut de un veac, fiind ridicat pentru maicile care n'au dispărut decât în a doua ju-



Fig. 2. — Biserica din Băldana. Pridvorul deschis

mătate a secolului trecut, căci pe o carte dăruită de un Bucureștean din mahalaua Sfânta

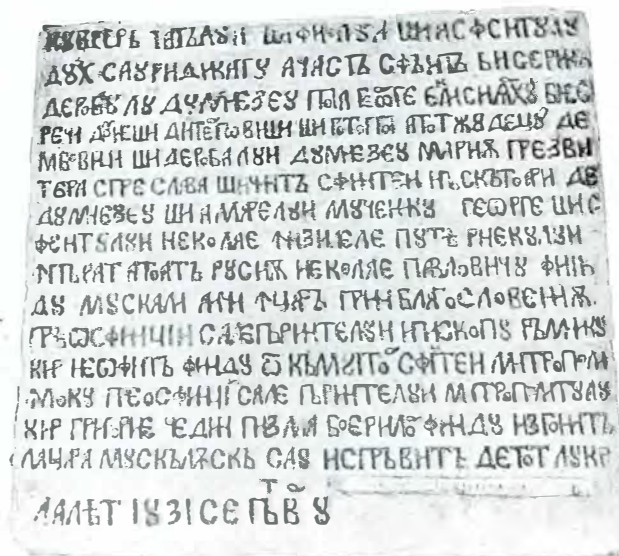


Fig. 3. — Biserica din Băldana. Pisania

Vineri se vorbește, cum se va vedea, de „sfântul schit al maicilor ot Băldana“. Este

și o însemnare pe Triodul din Râmnic, care arată lăcașul d'întăiu ca existând încă în 1798. intrigi ale unor boieri, „din pizma boerilor findu izgonitu la Țara Muscăliască“.



Fig. 4 – Biserica din Băldana – Dâmbovița.



Fig. 5. – Biserica din Băldana. Ctitorii.

Inscripția pe piatră a lăcașului actual nu e fără interes politic prin aceea că se înfierează izgonirea Mitropolitului cărturar și „naționalist“ Grigorie de către Ruși, după

Inscripții (fig. 3):

Cu vrerea Tatălui și a Fiului și a sfântului Duh s'au ridicatu această sfântă biserică



Fig 6. – Biserica din Băldana. Tâmpla.

de robu lui Dumnezeu popa Gheorghe, eclisiiarhu bisereci domnesti din Tergoviști și protopop a tot județu Demboviți, și de roba lui Dumnezeu Mariia prezvitera, spre slava și cinstea Sfintei Născătoare de Dumnezeu și a marelui mucenicu Gheorghe și Sfentului Necolae, în zilele putearnecului Împărat a toată Rusiia Necolae Pavlovču, fiindu Muscali aici în Țară, prin blagosloveniia Preaosfinții Sale părintelui ipiscopu Râmnicu chir Neofitū, fiindu otcărmuitor sfintei Mitropolii, în locu Preosfinții Sale părintelui Mitropolitulu chir Grigorie, ce, din pizma boerilor findu izgonitū la țara Mus-

Băldana, în slujba biserici, prin porunca părintelui eclisiiarhu, și am slujit și în biserică de lemn în vremea holerii-morbus, la leat, adecă anul, 1831, Mai 15, în zilele marelui Împărat Nicolae Pavlovici rusiațcu, într'al treilea război împotriva Agarenilor.

Erei apostol duhovnic Thănăsescu.

Pe un *Mineiu* din Buzău, Novembre, 1835:

...De preste an s'au dăruit sfântului schit al maicilor ot Băldanei din județu Dămbovița, de robu lui Dumnezeu Petru Epurescu din mahalao Sfânta Vineri ot Herasca, din



Fig. 7. – Biserica din Băldana. Icoane.

căliască. S'au isprăvitū de tot lucru la leat 1851, Septemvriu (fig. 5).

În cimitir:

Aci se odihnește întru fericire Slugerăsa Elena Pascal, născută la 1797, repausată la 1873.

Cărți din Neamț, *Minee* din Râmnic și Buda.

Pe o *Evanghelie* din 1742.

† Pop Nealușović Mihalat, pop Ivașco am dat tl. 60..

Pe un *Mineiu* de Buda, Iulie:

„Să să știe de cându am venitu aici în

orașu Eucurești, în zilele prințului Barbu Știrbei Voivodu și Preosfinția Sa Mitropolit Nifon, cându să afla Nemți în Țara noastră aici, leat 1855, Fevr. 10.

Pe un *Triodion* de Râmnic:

Acest sfânt Triodu ce s'au dat la satul Băldana prin știrea pop Costandin sin pop Staico, dreptu tl. 16, ban. 30, din zilele Mării Sale luminatului Domnu Io Costandin Hangearlău Voivodu, la leat 1798, și am iscălit ca să să cunoască unde o voiu vedea.

Ierei Grigorie Harfitol (= chartophylax).
Pop. Cost. Băldănescu.

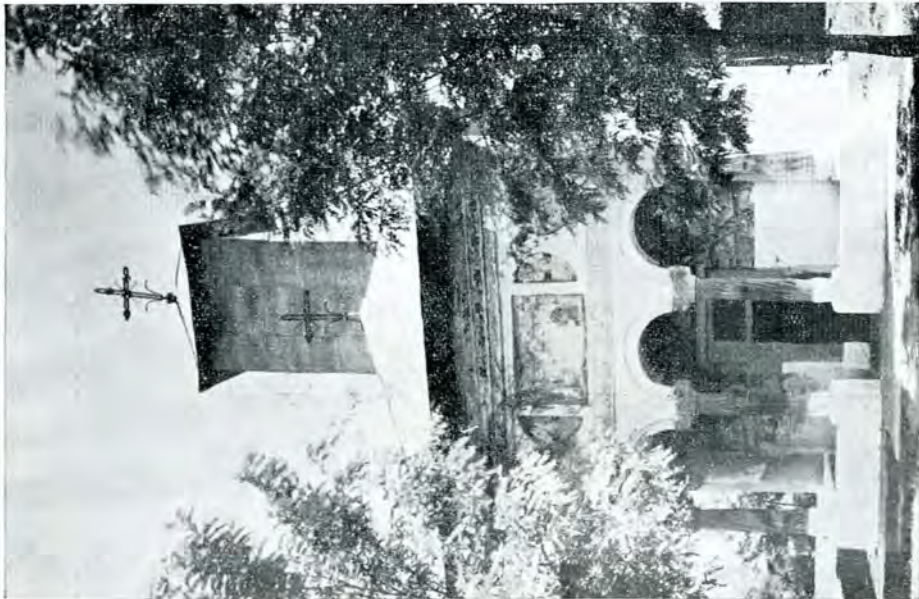


Fig. 8. — Biserica din Brezoaia, Dâmbovița

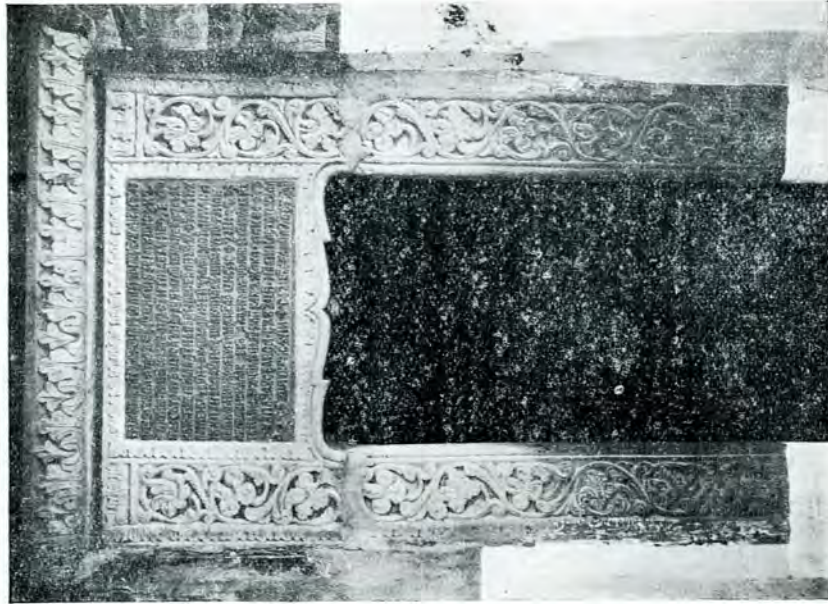


Fig. 9. — Biserica din Brezoaia. Pisania și cadrul ușii.

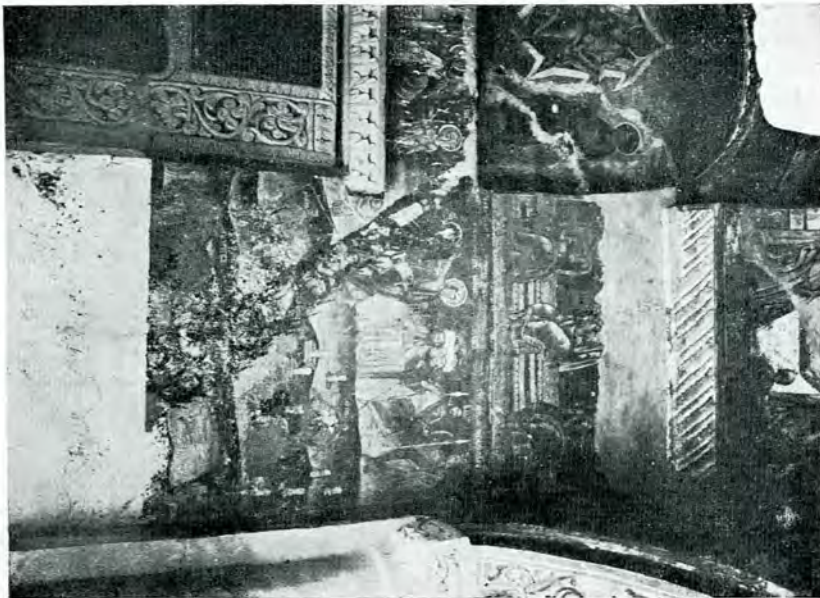


Fig. 10. — Biserica din Brezoaia, frescă din pridvor.



Fig. 11. — Biserica din Brezoaia, Frescă din pridvor.

II.

Pe cealaltă latură a aceleiași șosele, în mijlocul unui sat înstărit, Brezoaia, altă



Fig. 12. — Biserica din Costeștii-de-Vale.



Fig. 13. — Biserica din Costeștii-de-Vale.

moșie de origine matriarcală, se ridică sprintena siluetă a unei biserici care se poate

așeza, și ca linii și mai ales ca zugrăveală, de cea mai bună calitate (fig. 10, 11), afară ca și înăuntru, printre cele mai bune din epoca brâncovenească (fig. 8).

Nu i-am putut cerceta cărțile de slujbă, dar am copiat această inscripție, care în-

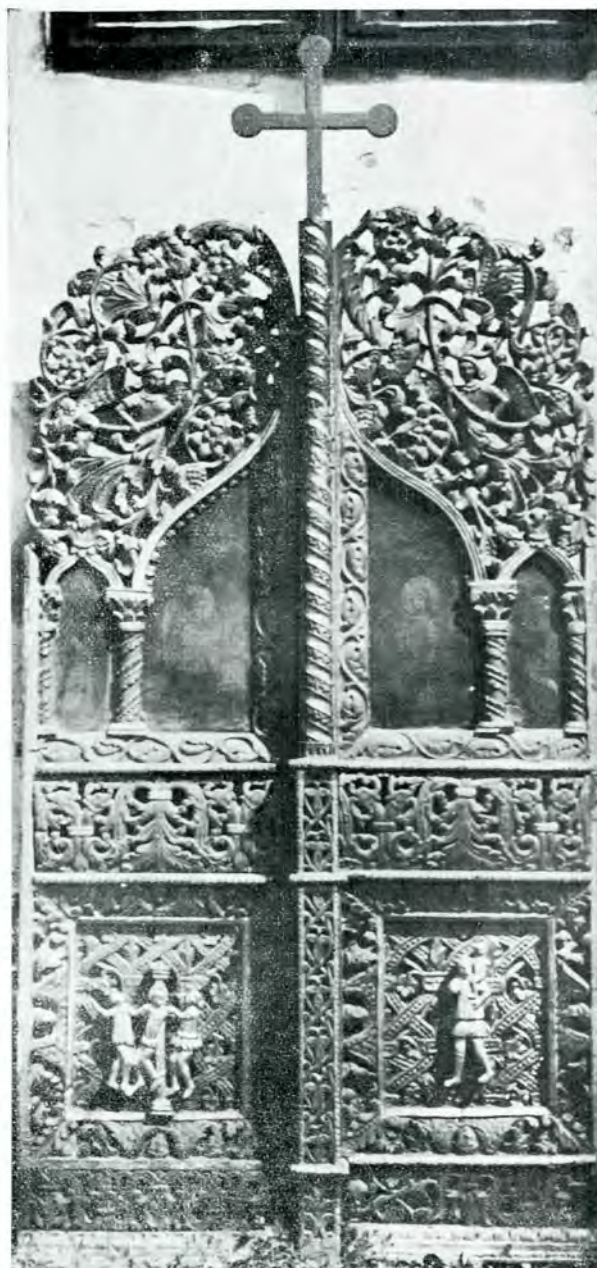


Fig. 14. — Biserica din Costești-de-Vale. Ușile împărățești.

fățișează ca întemeietori pe un boier grec, din Seres în Macedonia, deci: Serezli, al lui Constantin Mavrocordat, la care era Mare Stolnic: prin căsătoria cu o Smaranda, de bună samă moștenitoarea sau cumpărătoarea moșiei. el se românise, așa încât

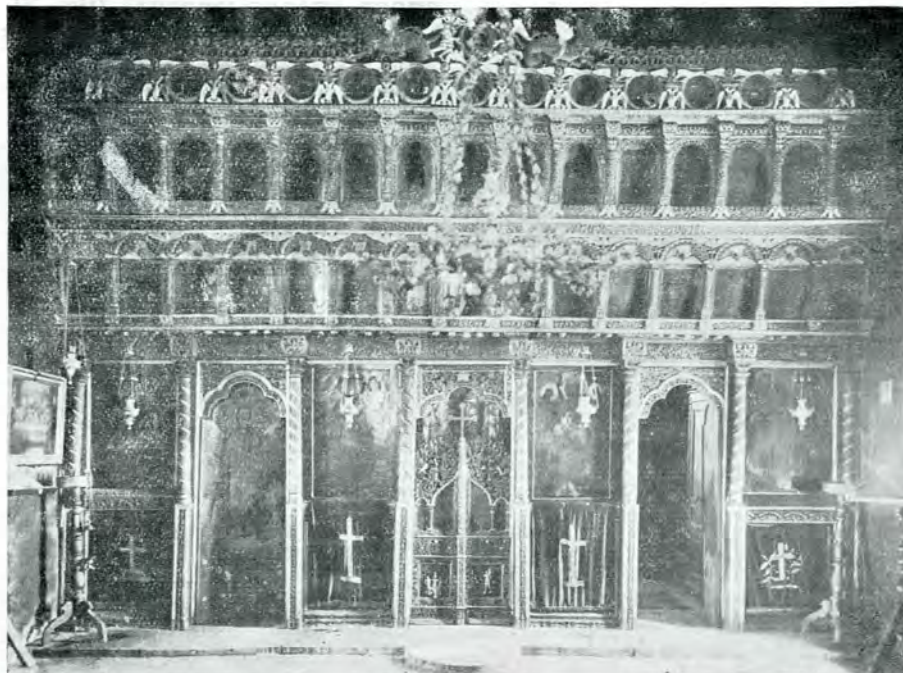


Fig. 15 – Biserica din Costeștii-de-Vale. Tâmpa.

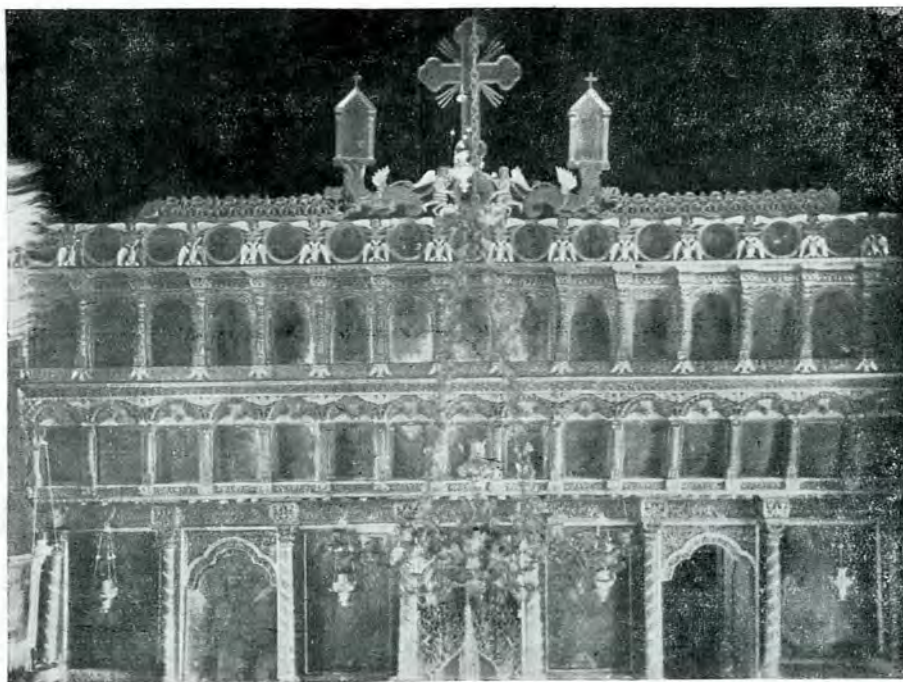


Fig. 16 – Biserica din Costeștii-de-Vale. Catapeteasma.

inscripția e redactată românește. Biserica a fost gata supt Scarlat-Vodă Ghica, urmașul lui Constantin-Vodă, la 1759, când acum Serezli avea, ca a doua soție, pe Ilinca



Fig. 14. – Biserica veche din Posești, Prahova.

Băjeasca, dintr'un neam cunoscut de boieri mai mici :

„În numele Tatălui și al Fiului și al Sfântului Duh ziditu-s'au această sfântă și dumnezeiască bisea[re]ca preasfintei de Dumnezeu Născătoare, și s'au zidit din temelie precum să vede cu toată cheltuiala dumnealui Gheorghie Serezli biv Vel Stolnic întru pomenirea dumnealui și a dumnealui Zmaranda Stolnicasa, jupâneasa dumnealui, și a [co]conilor dum. și s'au început în zilele lui Costandin Nicolae Voevod Mavrocordat, și s'au sfârșit în zilele lui Scarlat Voevod,



Fig. 15. – Casă în stil românesc din Posești, Prahova.

dar gătirea aceștii bisearici s'au făcut de către răposata soțiia dumnealui, Ilinca Băjeasca, iar, dumnealui întâmplându-se de s'a săvârșit, n'au apucat a să găti si(?) la

sfârșitul bisearici: sfârșitu-se la s c(?), e 7267 (fig. 9).

BISERICA DIN COSTEȘTII-DE-VALE.

La biserica din Costeștii-de-Vale (fig 12), unde se păstrează și o casă boierească de vechiu stil, cu interesante cotloane în dulapuri și o pivniță adâncă, frumos boltită, ceia ce atrage privirile e colonada pridvorului, în care o reparație stupidă a închis însă cu geamlîc spațiul dintre stâlpi, cărora



Fig. 16. – Biserica nouă din Posești, Prahova.

li s'au acoperit cu o pictură în ulei cu capitelurile (fig. 13). Ea presintă o admirabilă catapiteasmă, purtând (fig. 14), pe lângă două ciudate grupe jos, pecetea vulturului bicefal al Cantacuzinilor, ceia ce-i fixează data care nu poate fi decât în jurul anului 1700. Însemnările pe cărți lipsesc cu desăvârșire.

BISERICILE DIN POSEȘTI.

Satul de moșneni Posești, din județul Prahova, adevărat din vechiul Săcuieni, își



Fig. 17. – Biserica din Posești, Prahova. Piatra de mormânt.

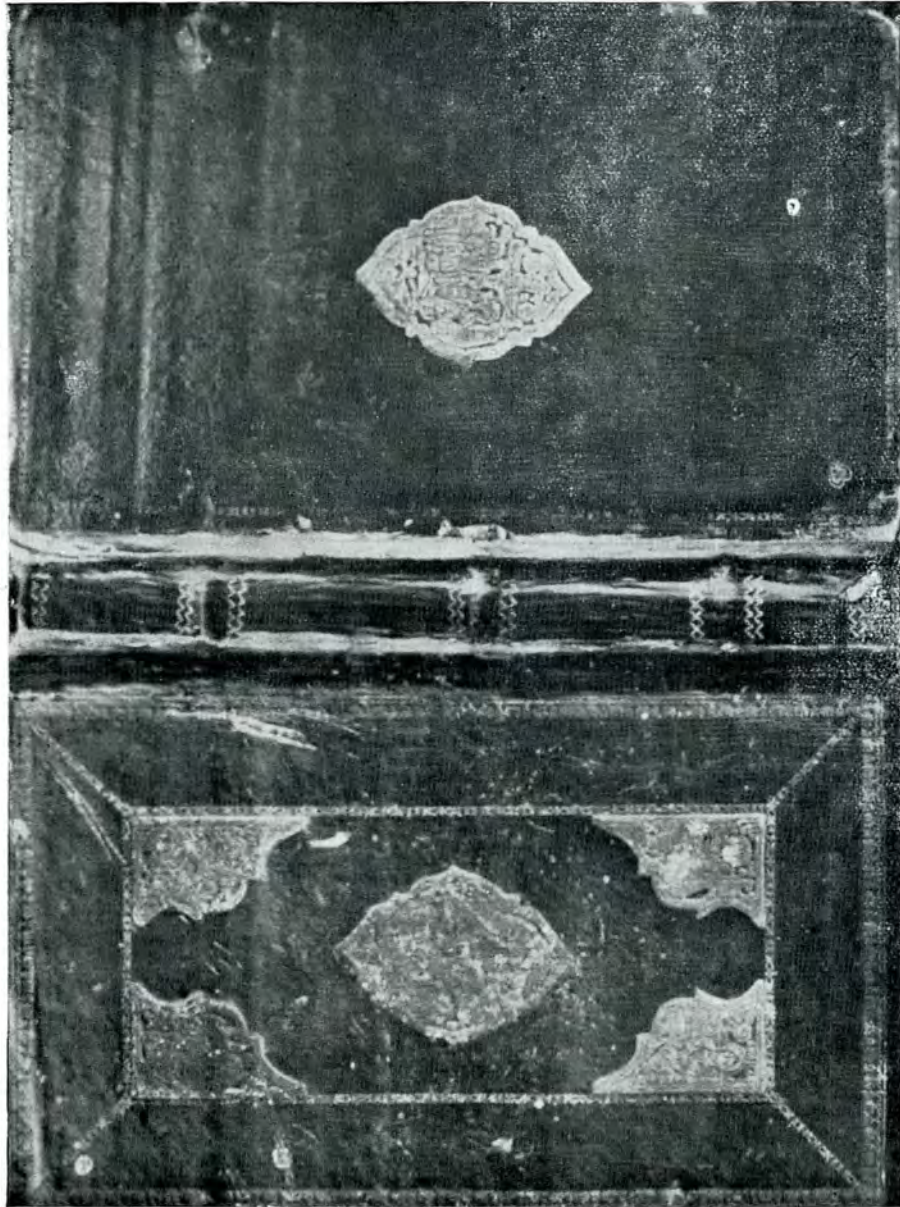


Fig. 18. — Biserica din Posești, Prahova. Legături de cărți.

trage numele de la un moș Posea. Urmașii lui, cari poartă nume de familie ca Sersea, deci Xerxe (cf. Darie, Alexandru, Ruxan-



Fig. 19. — Poartă românească din Posești, Prahova.

dra), păstrează câteva hârtii, în care nu odată se întâlnesc vechi forme de limbă interesante. Într'unul, care se va publica în *Revista Istorică*, se vede grija cu care o mamă împarte fiilor moștenirea soțului și a ei, mergând până la ultima jertfă.

Biserica veche, de lemn (fig. 14), — cas ajuns rar în această regiune, înstărită prin faptul că pe aici merge drumul cel vechiu, de-a lungul Teleajenului, spre Ardeal, — mai dăinuiește în vârful dealului cu asprul său

pietros, între livezile cu pomii deși. Ea nu oferă un deosebit interes. Pare nepotrivită cu smerenia ei piatra cu inscripție din care 1873 (fig. 17) pomenește pe unul dintre sprijinitorii ei. În jur se întinde un cimitir cu crucile dese. Unele legături de cărți sânt interesante (fig. 18).

Noua biserică, solidă și mândră (fig. 16), n'are niciun element de artă, represintă tipul dintre 1870 și 1890, cea mai neistorică perioadă din toată arhitectura noastră.

Lângă această părăsire a oricărui tradiții și lipsă totală a vechiului instinct de frumu-



Casă în stil românesc din Poseș, Prahova.

seță, la locuitori se mai observă ceva din aceste îndemnări, odată așa de răspândite. Am cules astfel de la o solidă casă moșnească împodobirea cu o horbotă de lemn sculptat în pridvor. Și altele au o valoare de artă populară (fig. 15, 19, 20).