

BISERICI DIN PRAHOVA

DE VICTOR BRĂTULESCU

II.

SCHITUL CRASNA.

Este așezat pe apa cu același nume, departe de așezările omenești zgomotoase, într'o poiană liniștită, închisă de jur împrejur de copaci înalți și mărgenită de malul râpos al Crasnei, ale cărei ape murmură ușor în fundul văii.

care se leagă prin arcuri largi, stă așezată între clopotnița înaltă, bine îngrijită. Fântâna a fost făcută la 1865.

Biserica schitului a fost zugrăvită în 1834, schitul luând ființă la 1828 după cum arată un pomelnic. A fost inzestrată de moșnenii Gaftoiu din Izvoare cu vatră largă, cu loc de pășunat și cu pădurea,



Fig. 1. — Schitul Crasna, Prahova. Vedere.

Covorul de verdeață din jurul bisericii contrastează plăcut cu albul pereților, iar brazii bătrâni din jurul ei fac de strajă. Vârfurile lor se pot vedea de departe din spre Izvoare sau din spre Schiulești, ca și din Băjenari, sătuțul cu câteva case din coasta muntelui. (Fig. 1.)

În fața intrării, o fântână cu acoperiș scund, sprijinit pe patru coloane de piatră,

din care tot strâmtorindu-se, a ajuns aproape lipsită de zestrea ei veche.

Forma bisericii este aceea de treflă, după modelul multora din regiune, al căror prototip a fost de sigur biserica Mănăstirea din Valenii-de-Munte.

Pridvorul pe coloane, cum îl arată tabloul votiv, a fost închis mai târziu.

Acoperișul este de șindrila, cu streșină infundată.

Soclul, din piatră de râu, este marcat printr'un brâu care aduce a streșină, iar de-asupra ferestrelor un cadru simplu de piatră; un al doilea brâu incinge biserica. (Fig. 2.)

mijloc prin câte un arc foarte ascuțit. Golul dintre ele și dintre ziduri este umplut prin îngroparea zidului, care formează în acest chip piciorul solid al arcurilor Pantocratorului. Aceiași îngroșare a zidului se poate constata și la altar, dar nu se poate observa fără o atentă cercetare. Ex-



Fig 2 – Schitul Crasna. Biserica.

Cadrul de piatră al ușii are laturea de sus ornată.

Pronaosul este despărțit de naos prin patru coloane rotunde de zid, pe care se sprijină arcurile simple, care, la rândul lor, susțin bolțile. Coloanele laterale sânt așezate în ziduri și se leagă de cele din

plicația stă în aceia că arcurile sânt foarte larg deschise. (Fig. 3.)

Naosul este destul de încăpător prin lărgirea ce o dau cele două sânturi laterale. Pentru siguranța arcurilor, meșterul care a ridicat biserica a întrebuițat sistemul clasic al folosirii grinzilor de stejar, care

formează un pătrat de lemn. Rostul acestor grinzi este de a lega două câte două arcurile bolților și de a opri îndepărtarea lor în afară¹.

Altarul este ceva mai ridicat decât restul

tâmplă bogat împodobit, în stil baroc. Scenele și ornamentele registrelor însoțesc câte o scenă centrală, care formează un panou central, de o parte și alta a căruia sânt: Apostolii, în rândul întâiu, praznicele,



Fig. 3. — Schitul Crasna. Interior.

bisericii și se desparte de rest printr'o

¹ Că este așa nu încapă nicio îndoială dacă ne gândim la greșala făcută de fostul paroh al Bisericii Domnești din Argeș care a tăiat grinziile de stejar ce legau arcurile sprijinite de cei patru stâlpi de zid, pe care se răsima Pantocratorul.

Resultatul a fost că s'au ivit mari crăpături în ziduri, iar cei patru stâlpi de sprijin împreună cu turla s'au depărtat de verticală, inclinandu-se către Nord. A fost nevoie, la restaurare, de intervenția energică a răposatului arhitect Grigore Cerchez, care a oprit năruirea, prin drugi puternici de metal, al căror rost este acela de a înlocui grinziile de mai sus.

în rândul al doilea, și proorociei, în rândul de sus și ultim. În locul lui Iesei din alte tâmpile, arătând genealogia lui Isus, deasupra ușilor împărătești apare chipul lui Isus din mahramă. Panourile din acest registru sânt împodobite cu sculpturi aurite și colorate, spre deosebire de sculpturile sfeșnicilor împărătești, de același stil, care sânt lucrate în lemn masiv. Începând

de jos în sus scenele centrale sânt următoarele: Sf. Mahramă, Isus tronând, Cina cea de taină, Coborirea lui Isus la Iad (fig. 4.) Supt icoanele împărătești, în locul poalelor de icoană, potrivit spiritul epocii, apar următoarele scene, începând din spre Sud: Supt icoana hramului, Sf. Împărați Constantin și Elena, apare Sf. Constantin cu mantie împărătească, având sulită în dreapta și inscripția sus: „În acest semn vei învinge“.

Dedesubtul icoanei arhanghelului Gavriil, de pe ușa laterală, din spre Sud, apare Îngerul Domnului care trezește pe proorocul Ilie și-i spune, cum arată ins-

jos, numele zugravului: „*Tănase Anghel, zugr.*“.

Pe ușa laterală de Nord, supt chipul Sf. arhanghel Mihail, Isus Navi cu sulită, coif și scut, în fața ingerului Domnului pe marginea râului, dincolo de tabăra cu corturi.

Inscripția sună: „*Că locul pe care stai tu, sfânt este*“.

Supt icoana Sf. Nicolae, o scenă care înfățișează furtuna pe mare. Corăbierii se roagă patronului lor, Sf. Nicolae, al cărui chip apare din ceruri, întinzându-și mâinile ocrotitoare

Ușile împărătești cuprind două zone.



Fig. 4. – Schitul Crasna. Tâmpla.

cripția: „*Scoală de mănâncă și bea, că de parte îți este și calea*“. Supt icoana lui Isus: Pilda celui căzut în tâlhari cu inscripția: „*Iar un Samarinean, venind la el, s'au făcut milă de dânsul*“. Scena este tratată după toate regulele artei. Zugravul avea idei de perspectivă și dovedește un talent deosebit.

Numele lui și data facerii tâmplei sânt date de inscripțiile scrise pe cele două uși laterale.

„*1853, Octomvre, Tănase Anghel, zugr.*“. Scena de supt icoana Maicii Domnului înfățișează Scara lui Iacov, cu inscripția: „*Patriarh Iacov*“, iar, mai sus: „*Și aceasta este poarta cerului*“. În colțul din stânga,

Partea de sus, sculptată à jour, înfățișează doi șerpi cu capetele în afară, cu gurile deschise, lăsând să iasă o viță de vie cu struguri, din care ciugulesc niște păsări. În vârful pilastrului un medalion cu Dumnezeu Tatăl și cu Sf. Duh, în chip de porumbel alb; în cele două medalioane laterale, rasărind din mijlocul ornamentului sculptat, doi ingeri ingenunchiați.

Partea de jos a ușilor împărătești are două registre cu opt panouri. Registrul superior cuprinde scena Bunei Vestiri, de o parte și alta a căreia se înfățișază Sf. Ioachim și Ana. În registrul de jos, proorocii: Isaia, Solomon, David și Iezechiel. (Fig. 5.)

Mobilierul. Sfeșnicele împărătești sculptate și aurite, o păreche de sfeșnice mai mici, sculptate mai simplu și aurite, tetrapodul cu flori sculptate, împodobit cu chipuri de sfinți, scaunul arhieresc sculptat în panouri mari cu flori și frunze frumos colorate, iată mobilierul din același an 1853, când s'a lucrat tâmpla (fig. 6, 7, 8). Strănille par a fi de la înființarea bisericii.

Câteva icoane din aceeași epocă împodobesc peretii pronaosului. (Fig. 9, 10, 11, 12.)

PICTURA.

Pictura bisericii, foarte asemănătoare cu aceea de la biserica Mănăstirii Cheia, care datează cam din aceeași epocă, datorită poate acelorași meșteri, a avut ca prototip, și în acest domeniu, pictura bisericii Mănăstirea din Vălenii-de-Munte.

Numele zugravilor din 1834 ni sânt date de inscripția de la proscomidie, unde se așezau spre a fi pomenite.

Ei sânt: „*Costache Eladie, zugrav, 1834*“ și „*Toma zugrav sin Costache*“.

În altar. Pe bolți, *Dumnezeu Tatăl* în medalion de-asupra, spre Răsărit, în continuare, *Maica Domnului*, tronând, are de o parte și de alta câte un sfânt arhangel ingenunchiat și câte șase apostoli în medalioane.

Spre Sud, scara lui Iacob: Iacob doarme aproape de fântână, iar lângă fântână o casă. Spre Nord, Rugăciunea din Grădina Ghetsemani. Spre Răsărit, supt scena cu *Maica Domnului*, apare împărțășirea Apostolilor. În registrul de jos, Patriarhi, de jur împrejur, iar în cele două ferestre câte doi sfinți arhangheli, de-asupra cărora plutește un heruvim.

În spațiile din spre tâmplă, medalioane cu sfinți, iar la proscomidie scena răstignirii, având de o parte pe *Maica Domnului*, iar de cealaltă pe *Ioan cel jalnic*. Crucea este însoțită de sulită și de trestia cu buretele. Din coasta lui *Isus* se ridică o coardă de viță încărcată cu struguri, cuprinde arcul de de-asupra ferestrei și coboară în partea opusă, unde un inger stoarce un strugure într'un potir. Pe latura de Nord, tot la proscomidie, scena în care *Isus* apare cu hainele rupte, pe o masă, iar mai jos: *Sf. Ier. Petru*, întrebând: „*Cine ți-au rupt haina, Doamne?*“, pentru ca, de

la *Isus* să pornească, în sens invers scrise, cuvintele: „*Arie cel nebun*“. Pomelnicul de la proscomidie pomenește pe actualii că-

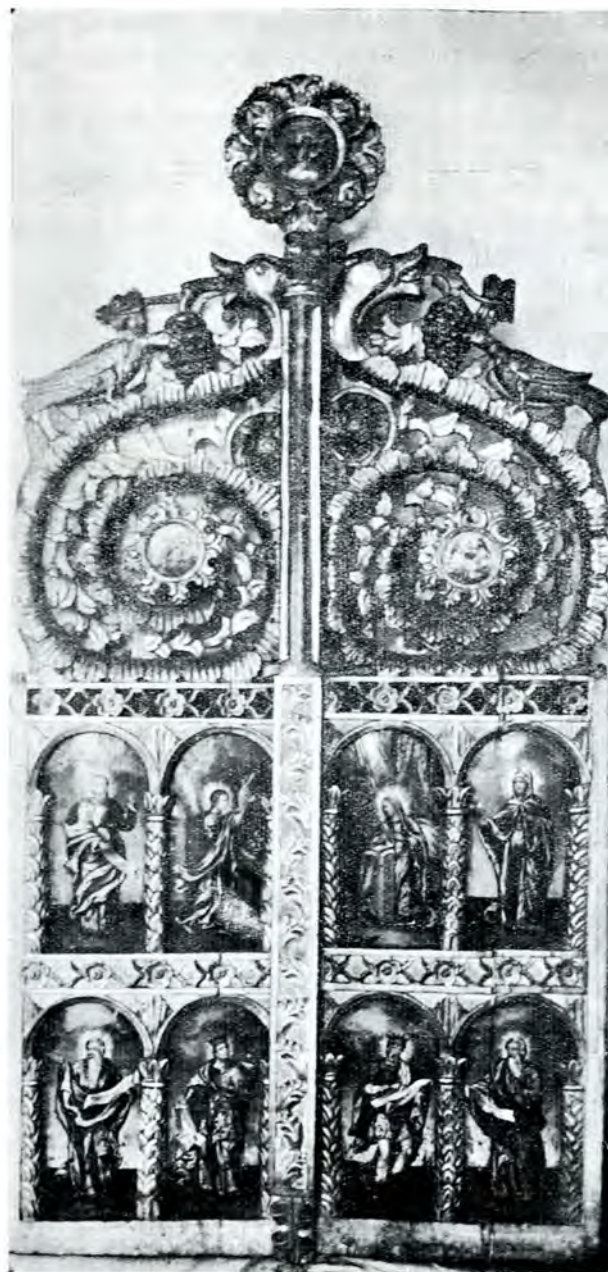


Fig. 5. — Schitul Crasna. Ușile împărătești

lugări vii și înșiră numele celor morți¹.

¹ Viu: Nicon stareț, Isidor ieromonah, Iosif ieroshimonah, Nicandru ieromonah, Teofil, Ghenadie monah, Damian monah, Atanasie frate.

Morți: Chesarie arhieru, Galinic arhieru, Nicandru ieroshimonah, Veniamin, Chesarie, Veniamin tot ieroshimonah, Nil monah, Inochentie arhimandrit, Eftimie arhimandrit, Dosoftei arhimandrit: aceștia sânt de la Buzău, Naum monah, Constantin monah, Dariil, Nicandru, Nifon, Meletie, Isaia, ieromonahi. Constandin, Tarasie, Eftimie, Gherasie, Zenovie, Ioanichie, Teodosie, Nicandru, Ioanichie, Teofan, Ioanichie, ieromonahi.

Schimnici: Macarie, Damian, Silvestru, Chiprian, Ilarion,

Pictura din naos. Pantocratorul stăpânește din înălțimea turlei centrale. Registrele turlei înfățișează în rândul de sus cetele ingeresti, în cele trei registre următoare sfinți, iar în rândul de jos liturghia ingerască. Cei patru evangheliști apar la încheierea dintre arcuri, în cele patru colțuri.

Bolțile sânușilor sânt acoperite cu scene din viața lui Isus, și sânt închise de un rând de medalioane. Rândul de medalioane care mărginește latura de jos a scenelor bolților pornește de la altar și desparte registrul inferior de picturile bolților.

Zugravul de la 1834 a urmărit împărțirea în câte trei subiecte a scenelor principale la bolți și în tot cuprinsul naosului.

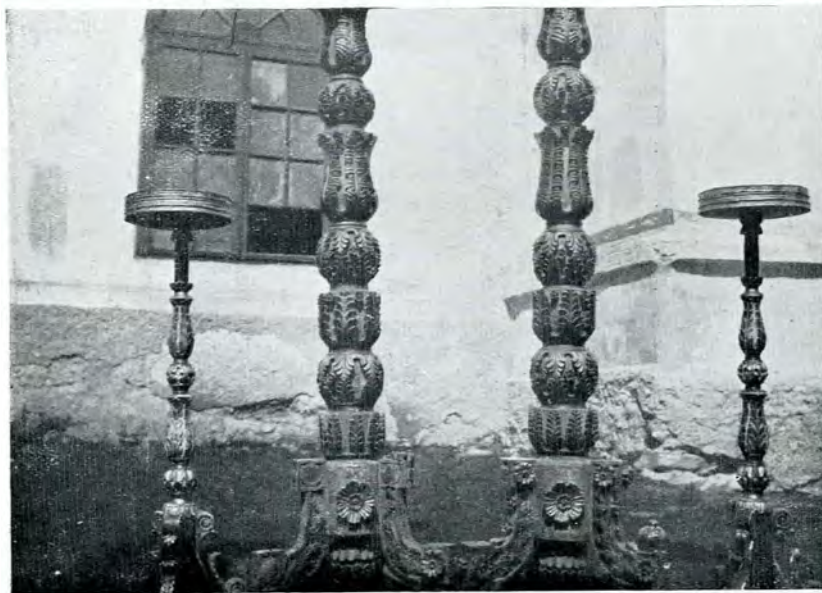


Fig 6 – Schitul Crasna. Sfeșnice de lemn.

Pe latura de Nord, pe boltă, scena centrală este *Învieea lui Isus*, în dreapta *Petru și Ioan* la mormânt, iar în stânga

Teodor, Gherasie, Ghervasie, Ierodion, Pimen, Damaschin, Naum, Ioil, Stelian, Chiprian

Monahi: Icsia, Arsenie, Nicandru, Teofan, Macarie, Stelian, Gherontie, Vasile, Samuil, Protasie, Teofil, Isachie, Pangrație, Roman, Tarasi, Ioatic, Savatie, Zenovie, Doroteiu, Darnie, Arcadie, Ilie, Ghelasie, Chesatie, Inochentie, Teofan, Efimie, Ghervasie, Inochentie, Nil, Macarie, Iosif, Isaia.

Preoți de mir: Moise, Atanasie, Ene, Apostol.

Monahi: Sisoe, Teofilact, Pahomie, Bonifatie, Ilarie, Necartarie, Dometie, Amfilohie, Ștefan, Ștefan, Ștefan, Calistrat, Ștefan, Ștefan, Ștefan.

Frați: Constantin, Ioan, Nicolae, Veinea, Florea, Stoica, Bucur, Oprea, Radu, Iucur, Apostol, Nicolae.

Donatori mireni: Dumitru, Barbu, Goga, Maria, Dumitru, Oprița, Ioan, Ioana, Constantin, Neacșa, Mihail, Ana, Stoian, Zamfira, Ioan, Chira, Mihail, Stancu, Ana, Ioița, Luxandra, Dumitru, Maria, Magdalena, shimonahia, Antonet., Aurelia, Aurelia, Alexandra, Alexandrina.

Mironosițele la mormânt. Supt aceste trei scene, alte șase înfățișează pilde din viața lui Isus.

Prima are inscripția: „*Mai lesne este funia corăbiei*“, lipsind urmarea: „*decât a intra bogatul în Impărăția cerurilor*“.

A doua scenă arată o altă pildă: „*Nu este bine a lua pâinea fiilor și a o arunca cânilor*“.

A treia: „*Sutașul vine la Isus*“, a patra „*Petru așandându-se în mare*“, a cincea: „*Hristos tămăduiește pe cel înrăcit*“.

Urmează rândul de medalioane al mucenicilor, împodobit cu cununi de trandafiri.

În registrul inferior: Sf. mucenic Hristofor, Sf. mucenic Mercurie, Sf. mucenic Irinarh. În fereastră, sus: Sf. Ioan Botezătorul, iar pe lături: Sf. Cosma și Damian. Între ferestre alți trei sfinți: Sf. Dimitrie, Sf. Vichentie, Sf. Mina.

În fereastră de-asupra, Isus, în lături doi sfinți. Alți trei sfinți: Sf. Nistor, Sf. Teodor Stratilat, Sf. Dimitrie izvoritorul de mir.

Bolțile naosului în sânul de Sud.

În mijloc: Schimbarea la față, în stânga: „*Hristos urcându-se în Tavor*“, în dreapta: „*Hristos pogorîndu-se din munte*“.

În registrul inferior: Isus și fariseii; „*Curva judecându-se de Hristos*“. Pilda dinarului; „*Ceia ce îi curgea sânge luând tămăduire*“. Vindecarea orbului: „*vine la Hristos*“.

În registrul de jos, în mărime naturală: Sf. mucenic Gheorghe, Sf. Teodor Tiron, Sf. mucenic Procopie. (Fig. 13.) În fereastră Cosma și Damian, având de-asupra pe Dumnezeu Tatăl; Sf. mucenic Eustatie Plachida, Sf. Pantelimon, Sf. mucenic Iacov Persul, în altă fereastră Sf. Chir și Sf. Ioan, de-asupra fiind Maica Domnului; Sf. mucenic Victor, Sf. mucenic Artemie, Sf. mucenic Vichentie.

Supt arcul din fața tâmplei, în mijloc: Isus Emanuil; coborînd spre Nord aflăm Intrarea în Biserică, apoi doi sfinți, două

rânduri de medalioane, iar jos Sf. Ioachim și Ana. Pe latura sudică : „Dumineca Sa-



Fig. 7. - Schitul Crasna. Iconostas.

marinencii", doi sfinți, două rânduri de medalioane, apoi Sf. Petru și Pavel.

Bolțile naosului. Către pronaos, cuprind două registre, două medalioane, având în mijloc, cel din spre altar pe dreptul Avram, iar cel din spre pronaos pe dreptul Iacov.

De la dreptul Avram pe bolți, spre Nord, Isus înaintea lui Pilat; Pilat își spală mâinile.

Spre Sud. „Rugăciunea lui Isus“ în grădina Ghetsemani, apoi Isus la Ana și Caiafa.

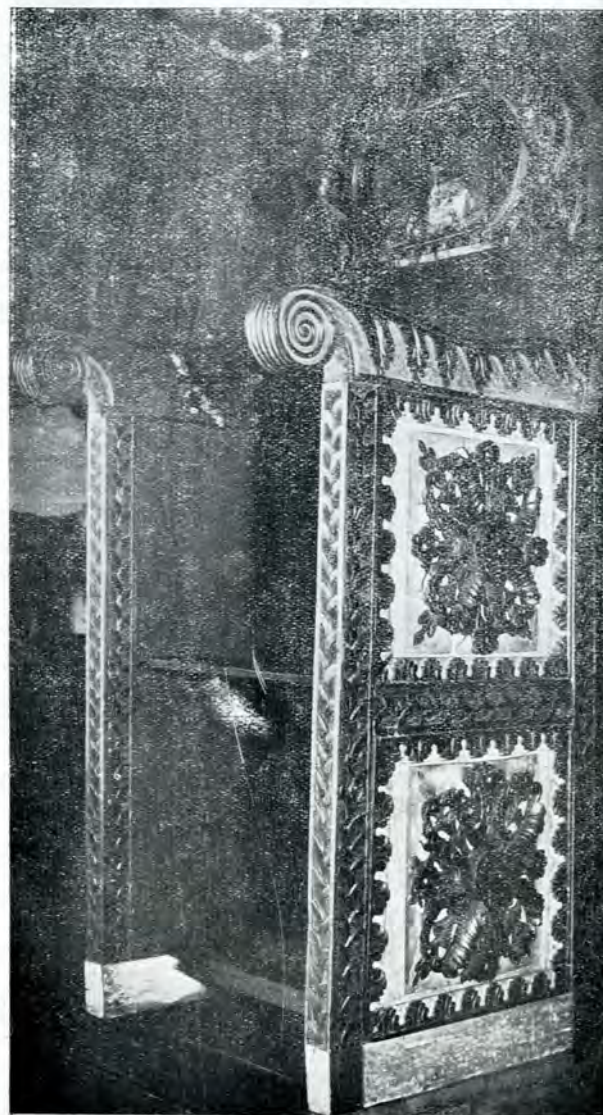


Fig. 8 - Schitul Crasna. Jețul arhieresc.

În registrul următor, de la dreptul Iacov spre Nord: Incununarea cu spini; „Bătaia la stâlp“.

Spre Sud: „Sărutarea Iudei“, „Leșădarea lui Petru“.

Un rând de medalioane din spre scenele de sus de registrul de jos, în care găsim pe Sf. arhanghel Mihail, cu inscripția cunoscută: „Cel ce intră în biserică necurat

de această sabie va fi tăiat“. Sf. Nichita, Sf. Calistrat (fig. 14). Pe latura de Nord: Sf. mucenic Evghenie, Sf. mucenic Calinic, Arhanghelul Gavriil, cu inscripția pe fi-lacteră: „Oamenilor, vedeți pe Mihail cum ține sabia gata“.



Fig. 9. – Schitul Crasna. Icoană din sec. al XIX-lea.

De-asupra coloanelor : Adormirea Maicii Domnului, având spre Sud o altă scenă, în care Maica Domnului tronează, iar spre Nord un mormânt gol, în fața căruia se apleacă un apostol.

În vârful capitolelor coloanelor, șirul medalioanelor care fac un brâu de-asupra primului registru se incheie aici.

Pictura din naos. Nu sânt bolți, plafonul este drept și cuprinde o scenă centrală, în care apare Isus în chip de inger inaripat, în medalion încunjurat de un cerc colorat, din care se desfac unghiuri.

Cercul este închis într'un pătrat, în care, în cele patru colțuri, apar patru ingeri. În spațiile goale nori și ingeri, iar în jurul acestui pătrat un altul, în care se află un șir de medalioane.

Pe zidul despărțitor de de-asupra coloanelor : în mijloc Buna Vestire, spre Sud,

Duhul Sfânt coborînd pe o rază. Întâlnirea Sf. Fecioare cu Elisaveta, spre Nord Sfatul Bătrânilor, Maica Domnului în mijlocul cetelor ingerești. De-asupra coloanelor șirul de medalioane care desparte registrul inferior, ca și în naos și altar.

Între coloană și zidul de Nord apare „Sf. Teodosie, începătorul de obște“. Între coloană și zidul de Sud : „Sf. cuvios Antonie cel Mare“.

Latura de Vest. De-asupra ușii de intrare tabloul votiv înfățișează vechea biserică acoperită cu șindrilă, având o singură turlă și pridvorul deschis, mai scund și sprijinit pe patru coloane. Doi ingeri, îngenunchiați unul de o parte altul de alta, susțin, cu un vâl, biserica. Dedesupt, în scobitura pragului, Isus în slavă, încunjurat de ingeri.

Scena centrală din registrul de sus în-



Fig. 10. – Schitul Crasna. Icoana Sf. Nicolae.

fățișează Fuga în Egipt, flancată spre Sud și Nord de câte alte două scene.

Spre Nord apare Isus, purtând crucea răstignirii, în dreapta, iar, în stânga, potirul : amândouă reprezintă simbolul suferințelor. La picioare, șarpele, vrăjmașul oamenilor, umilit. Alături este înfățișat Isus, urmat,

probabil, de Adam și Eva, în fața Iadului deschis, din care se vede Diavolul.

Spre Sud, Ioachim și Ana primesc pe Sf. Fecioară din mâinile preotului de la templu; spre colțul de Sud, steaua se ascunde în nori celor trei magi. Un rând de medalioane cuprinde pe cuvioșii: Pavel, Sava, Ștefan, Filaret, Arcadie, Evsevie, Eustatie, Ilie, Lavrentie, Machedonie, Marchian. Dedeșuptul rândurilor de medalioane, în mărime naturală: Sf. cuvios Nil, Sf. cuvios Ilarion, Sf. cuvios Ioanichie cel Mare, spre Sud, iar în spre Nord: Îngerul Domnului, Sf. cuvios Pahomie, Sf. cuvios Dimitrie cel Nou. (Fig. 15.)

Laturea de Nord. În registrul de sus: Nașterea lui Isus. Cărturarii tâlcuiesc scripturile. Ingerii străjuiesc pruncul sfânt: „Vrând să mântuiască lumea”. În această din urmă



Fig. 11. Schitul Crasna. Icoară.

scenă, Isus poartă pe umăr oia cea rătăcită.

În medalioane cuvioșii Miron, Mina, Varvar (sic), Isachie, Poplie, Simion, Fostirie.

În registrul de jos: Sf. cuvioasa Maria Egipteanca este împărțită de cuviosul

Zosima. În fereastră sus, -un inger, spre Apus Sf. Acachie, spre Răsărit, Cuvioasa Paraschiva.

Sf. cuvios „Isodor Pilusiotul” (sic), Sf. cuvios Paisie cel Mare. (Fig. 15.)

Laturea de Sud. În registrul de sus



Fig. 11. - Schitul Crasna. Icoana Sf. Constantin și Elena.

Iosif și Maria, Îngerul se arată păstorilor, Cei trei magi căluziți de stea, Închinarea magilor.

În medalioane, cuvioșii: Carion, Marchea (sic), Nicolae, Nicon, Marcoa (sic), Nil, Patapie.

Registrul de jos: cuvioșii Sava cel Sfințit, Eftimie cel Mare. În fereastră, Sf. muceniță Varvara, Sf. muceniță Ecaterina; de-asupra lor un inger. Apoi Sf. cuvios Teofan, Sf. cuvios Artemie cel Mare.

Insemnări pe cărți. Viețile Sfinților, tipărite la Neamț. Pe aceia care cuprinde Viețile pe luna Aprilie, tipărită în 1813, Maiu 2, însemnarea lui Climent Monahul care a cetit-o în 1835, *lunie 12*. Apoi: „*Lavrenție monah bagiul; 826, lunie 20*”. *Viețile Sfinților pe Ianuarie*. „*S'au cumpărat la 13 Octombrie 1812 de Grigorie monahul*”. Urmează o însemnare a lui Lavrentie și

alta a lui Climent monahul, care arată că a cetit Viețile Sfinților pe luna Februar, apoi a lui Ștefan monahul, care pune și data: 25 Martie 1828, după care vine insemnarea: „Din cele douăsprezece Minee ale lui Lavrentie monahul hagiul; 826, Iunie 20“, iar la sfârșit arătarea lui Climent monahul,

Climent monahul, care a cumpărat Mineele cu 436 taleri. S'ar părea în acest caz că monahul Climent le-a cumpărat de la Lavrentie și le-a dăruit la schitul Crasna.

O insemnare mai de preț este însă aceea a zugravului de la 1834, care sună:



Fig. 13. – Schitul Crasna. Pictură din naos.

care a cetit-o la „835, Iulie 20“. Pe cel din luna Martie, afară de insemnarea lui Lavrentie, la 1834, Climent monahul scrie că l-ar fi dăruit el, ceea ce ar părea că nu e adevărat. Într'o altă carte însă, cu Viețile Sfinților pe luna Iulie, alături de insemnarea lui Lavrentie apare și alta a lui

„Această sfântă carte o am petrecut și eu, păcătosul, căci ti..., când mă aflam zugrăvind sfânta biserică ce să numește schitul Izvoarele, din Crasna, starețul fiind Sfinția Sa părintele chir Theofan ieromonah, pe la venirea Mării sale Alexandru Dimitrie Ghica Voevod, după...“.

„Costache Eladie, zugrav; 1834, Septembrie“.

Climent ieromonahul notează la sfârșitul cărții că a cetit-o din scoartă în scoartă la 1834, Ianuar 23.

O altă însemnare, mai jos, arată că la 1862, Septembrie 1-iu, a murit starețul

in 1864, cu cheltuiala „de logofătul Iane Panaitu, nepotul părintelui Chesarie titoru (sic) sfântului schit Crasna“ ce este din comuna Izvoarele.

Viețile Sfinților din luna Septembrie, tipărite la Neamț în 1807, poartă însemnarea lui Grigorie ieromonahul din 1812.



Fig. 14. – Schitul Crasna. Pictură din naos.

Epifanie, al schitului Izvoarele, Sâmbătă, la 12 ceasuri din zi. *Viețile Sfinților* pe luna Decembrie sânt cetite de Elefterie monahul, la 1842; o altă însemnare arată că la 20 Decembrie 1843 s'a cântărit clopotul și au venit 1.245 de ocale.

Viețile Sfinților pe Novembre s'au legat

Pe un *Octoib* din 1811: „Această carte este a sfântului schit ot Crasna, iar cine se va ispiti ca să o fure, să nu aibă parte de bine; 1822, Mai 12“.

Pe un *Triod* tipărit la Neamț, 1833: „Cu ajutorul darurilor celui desăvârșit Dumnezeu am cumpărat această sfântă



Fig. 15. - Schitul Crasna. Pictura din pronaos. Laturea de Vest.

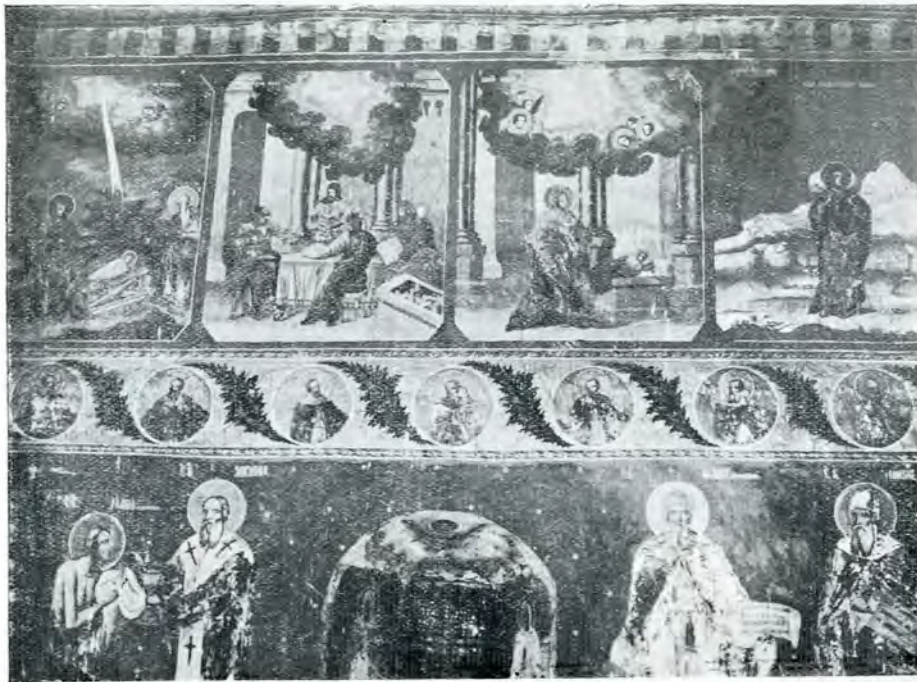


Fig. 16. - Schitul Crasna. Pictura din pronaos. Laturea de Nord.

carte ce se numește Triodion; însă cumpărându-l în tal. 96, adică nouăzeci și șase, și l-am dăruit sfintei biserici ce se numește Izvoarele, hram Sfinții Împărați Constantin și maica sa Elena, spre vecinica pomenire a mea și a părinților mei, pentru ertarea păcatelor noastre. Să ne invrednicim a câștiga Împărăția cerurilor și (șters cu cerneală). Dar mă rog părinților și fraților cei ce veți ceti pe dânsa, rugându-vă pentru sine, să vă rugați și pentru păcătoșia mea, Climent ieromonah, Stoica preot, cu fii și cu tot neamu. 1834, Februar 11. Climent ieromonah al sfântului schit Izvoare“.

Pe o *Liturgie* tipărită la Iași, în anul 1818:

„Theodor. Să se știe că la anul 1847, Iulie 20, m'am hirotonisit preot la sf. schit“.

Pe un *Pateric*, tipărit în București, la 1828:

„Părintele Meone ierodiacon, fratele Ioan Dima“.

O altă însemnare arată că această carte a fost dăruită în 1853.

Pe o *Biblie* din 1855, tipărită în București se comunică un ordin al proestoșiei a treia în care se face cunoscut părintelui Grigorie și dascălului Gheorghe să treacă „astăzi, mâne“ să depeie banii pentru *Biblie*; „1856, August 22“.

Pe o *Biblie* de Buzău de la 1855:

„La anul 1864, Februar 7, s'au suspendat părintele Iroftie din stăreție, prin porunca guvernului“.

Pe o carte numită *Împărțire de grâu*, tipărită la Buzău în 1833, însemnarea:

„Această carte a Sf. Ioan Gură de Aur, ce se numește *Împărțirea de grâu*, împreună cu alte tot ai aceștia și ce se numește *Puțul Sf. Ioan* s'au dăruit Sf. Mănăstiri Znagovul din sud. Ilfov, unde se prăsnuiește hramul *Întrarea în Biserică*; 834, April“. Stampila Mitropolitului Grigorie al Ungro-Vlahiei, cu data: 1823.

Pe niște foi dintr'un *Molitvenic*: „Acest sfântu *Molitvenic* l-am cumpărat de la chir popa Iosif ieromonah, tal..., în zilele *Măriei Sale Ioan Nicolae Voevod*; Mai 3 zile, leat 7230 (1722)“.

Alta, de aceiaș mână: „Ioan... ot sfânta mână... Banul ot Buzău“.

Alta, de altă mână: „Acest *Molitvenic* l-am cumpărat eu, robul lui Dumnezeu, Dumitrașcu Cămărășelu, din Călinești, în tl. 5, de la un mătăsariu ot București, și l-am dat sfintei biserici ot Bucov, ca să fie al sfintei biserici, și din preoți oricine ar fi, să-l stăpânească“.

Ἰωσήφ ἱερομόναχος, ἐφημέριος ἀπὸ τοῦ μοναστηρίου τοῦ Ἁγίου Ἰωάννου εἰς τὸ Που[ρου]ρέστη, Μάϊ, κατὰ ἔτος (1719).

„Și au pierit soarele în luna Septemvrie, 13 zile, leat 7218, 1709“. Pe un *Cea-*

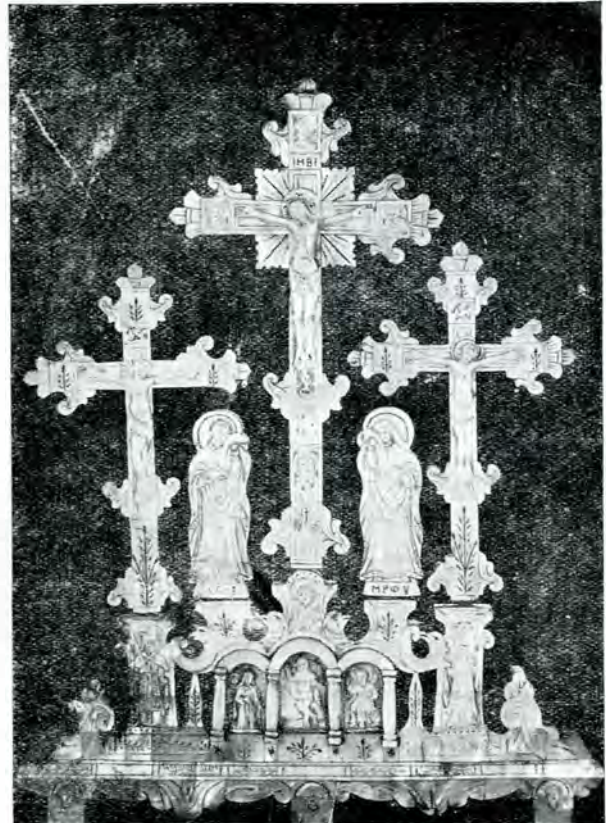


Fig. 17. – Schitul Crasna. Scena răstignirii, în sedef.

slov, tipărit la Brașov, 1835, cu o prefață de negustorul Constantin Boghici și cu versurile „diortositorului“ Ioan Barac găsim:

„Acest ciaslov fiind cumpărat de mine Păharnicul Dimitrache Drăgănescu, în lei treizeci și doi“.

Pe o altă pagină, semnătura autografă a Păharnicului de mai sus. Pe aceeași carte: „Să se știe de cându au ninsu, luna lui April în 25 zile; care ninsoare este mare de trei dește, în anu 835, April 25“.

Diortositorul Barac a compus cu acest prilej și o poezie¹.

Tălcuirea Evangheliilor. Frontispiciul primei pagini poartă stema cantacuzinească:

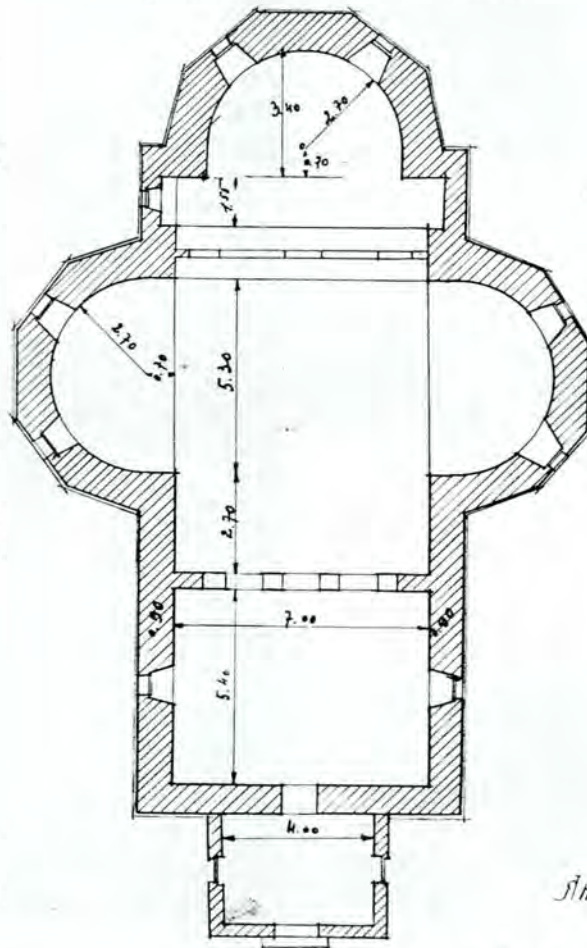
doi lei Prefață de Dositei Mitropolitul Ungrovlahiei.

„Să se știe de cându au venitu Muscalii in Țara-Românească, la leat 1806. Iar, al

SCHIȚUL CRĂȘNA

PRAHOVA

PLAN



SCHIȚUL 0 01=1,00

5 Decemb 1927

Fig. 18. — Schitul Crasna. Planul bisericii.

vulturul bicefal in medalion, susținut de

¹ Ca stelele-s tipărite
Slovele diortosite
Intr'acest sfânt ciaslov,
Pre lângă silința toată
Fără greșeli să se poată
Diortosi in Brașov

Și ochii, privind la stele,
Nu le pot vedea pre ele
Toate cu adevărat,
Și, neputând să le vază
Din pricina altor rază,
Ochii nu le-au numărat.

Așa rog pe cetitorii
Și de Hristos iubitorii
Că, una greșală văzând,
Să 'ndrepteze cu buneate.
Cu duhul cel de blândeate,
Firii omenești crezând.

Că nici soarele nu poate
Vedea unghiurile toate
Toată ziua strălucind,
Nici omul fără greșale
Intru lucrurile sale
Nu poate fi negreșind.

Ioan Barac,

Transl., diortositorul cărții aceștia.

doilea, leat 1828. Să se știe de când au venit Muscalii al treilea, leatu 1848.

„Această carte s'au hărăzitu părintelui Dinu sin popa Radu ot Isvoară, ot plai, cislă fânului ce s'au dat la cinu călugării de Sfinția Sa popa Tănase duhov. ot Biserica Doamnei...

„În anul de la Hristos 1801 (?), in luna lui Ianuar“.

„Între pograda Sf. Mitropolii in București, in zilele Domnului nostru Alecsandru Constantin Moruzi Voevod“.

Pe un *Molitvenic*, tipărit în Braşov, la 1811: La început o însemnare a preotului Sava, ctitor, iar la sfârşitul cărţii o poezie, la modă în acea vreme, pe la începutul secolului al XIX-lea¹.

Minee de la Neamţ, 1835:

O însemnare de pe un *Minei* pe luna Septembrie arată că aceste douăsprezece *Minee* au fost cumpărate pentru schitul Izvoarele chiar de la Mănăstirea Neamţului, unde au fost tipărite, de „dumnealui Manta Ion“, în vremea lui Bibescu-Vodă, în anul 1846.

„La anul 1854, Fevruar 7, s’au suspendat din stăreţie prin porunca Domnitorului.

„La anul 1864, Septembrie 21, s’au ridicat toate vitele schitului, ducându-le la Ploeşti, bătându-ne în tobă..., numai patru boi şi patru cai şi şase vaci, din porunca guvernului Alexandru Cuza“.

Icoanele prăznicare se datoresc zugravului de la 1834, lui Costache Eladie zugrav; 1835, Mai“, cum arată pe o icoană a Sfinţilor cuvioşi Teofan şi Teofan Mărturisitorul.

Pe o icoană din pronaos, inscripţia grecească:

† Δέσις τοῦ δούλου τοῦ Θεοῦ Κωνσταντίνου: πωλεῖ².

Buna tradiţie a zugrăvelilor se păstrează încă la 1839, în rândul călugărilor, căci, la data aceasta, un Elisei monahul semnează o icoană a Sf. Nicolae, la 17 Martie.

Scena răstignirii, lucrată în sidex pentru masa din altar, este inspirată după zugrăvelile pereţilor. (Fig. 17.)

Planul aminteşte pe al bisericii Mănăs-

tirea din Valeni şi pe al bisericii Mănăstirii Cheia, aproape contemporană cu Crasna. (Fig. 17.)

Adaug, pentru interesul ce reprezintă,



Fig. 18. – Schitul Crasna, Prahova.

figura proorocului rege David, dintr’o psaltire din secolul al XVIII-lea. (Fig. 19.)

Un număr de însemnări şi inscripţii au fost publicate de d. Iorga¹.

¹ „O amar şi grea durere
Trudă fără de mângâiere
O moarte mănionsă
Astăzi mor...“

² De:isis (rugămintea) robului lui Dumnezeu Constantin, 1835.

¹ N. Iorga, *Inscripţii din bisericile României*, Bucureşti, 1908, II p. 216.