

# MĂNĂSTIREA ZAMFIRA

DE VICTOR BRĂTULESCU.

— o —

Biserica cea veche (Fig. 1) a rămas biserică de cimitir, căci în locul ei s'a ridicat biserica mare, a cărei faimă se leagă de numele pictorului Grigorescu (Fig. 2).

Pisania vechii ctitorii a Zamfirei are cuprinsul următor :

„Cu vreaarea Tatălui și Fiului și Sfântului Duh s'au inceput a căastă sfântă i dumne-

Mihail Racoviță Voivod, meșta Iule 29, dni, leat 7251. Și au fost popa Ion ostentor<sup>1</sup>“ (Fig. 3).

Biseriçuța veche a mănăstirii Zamfira, așa cum se infățișează astăzi, cu acoperișul scund, modificat în cursul vremilor, a avut, de sigur, un pridvor deschis, sprijinit pe coloane, ca și la cele din împrejurimi. Din aceste coloane n'au mai rămas decât



Fig. 1. — Biserica Veche din Zamfira-Prahova

zeiască biserică ce este hramu Sfintii Troiți, cu osteneala și cheltuiala dumnei (*sic*) răposatei jupânesi soția dumnealui răposatului jupânului Manul Apostoli, în zilele răposatului Domnului (*sic*) nostru Io Neculae Voivod, și, rămâind unefărșită (*sic*) de cè mai sus numită, și au rămas ostentitori noru-sa, Smaranda, fiica răposatului Băl[ăceanu], încă fiindu vād. rămas[ă], cu un cocon, și anume Manoilu. Și s'au sfârșitu în zilele Măriei Sale Domnului nostru Io

cele două laterale angajate în ziduri.

Forma bisericii este aceea de treflă, având un pronaos redus, iar sâni, în loc de a fi rotunzi, cum sânt în interior, în exterior apar în linii și unghiuri.

În laturea de Miazăzi s'a adăugit, în vremile din urmă, o încăpere cu pivniță, în care se păstrează osămintele călugărilor moarte aici<sup>2</sup>.

<sup>1</sup> Vezi și N. Iorga, *Inscripții*, II, p. 79.

<sup>2</sup> V. fig. 11, planul.

*Pronaosul* este redus, și se desparte de naos prin două coloane cu arcuri simple, de-asupra cărora se ridică un zid despăr-



Fig. 2. — Mănăstirea Zamfira. Biserica mare.

țitor. În locul altor două coloane laterale, care apar la bisericile de acest tip, meșterul a rezolvit problema prin îngroșarea zidului. Într'adevăr, linia dreaptă a zidului exterior dă impresia că pronaosul este mai mare decât naosul. Ea se frânge însă înăuntru, formând un unghi drept și un intrând masiv de cărămidă, din care apoi se deschid săniile de formă rotundă, în interior, de formă poligonală, în exterior.

*Naosul*, prin urmare, are o formă curioasă în exterior; în interior păstrează însă forma obișnuită.

*Altarul*, de formă rotundă, cuprinde în grosimea zidului două firide, scobite de la pardoseală chiar și împodobite cu un arc, ale cărui baze sânt însemnate prin profiluri de cărămidă. În scobitura din latura nordică, unde se află proscomidia, găsim două mici firide, una săpată în zid spre Est, cealaltă spre Vest, iar ferestruica prin care pătrunde lumina are un cadru și un frumos ornament de piatră înăuntrul cadrului.

*Tâmpla* este de zid, fără uși laterale și fără uși împărătești. În locul lor apar perdelele. Deschizăturile ușilor sânt împodobite cu arcuri trilobate, care se razimă pe stâlpii de cărămidă cari, la rândul lor,

sustin tâmpla. De-asupra fiecărui stâlp, un chip de inger cu aureolă își întinde aripele. Pentru icoanele împărătești, meșterul care a făcut tâmpla a săpat în zid, scoțând o margine în relief, pentru a încadra icoanele.

Un ornament rotund, realizat tot din zidărie, este împodobit cu medalioane, care mărginesc chipul lui Iesei culcat, ceea ce, precum am mai arătat, amintește genealogia lui Isus și legenda asiatică a viței de vie care se întinde și cuprinde Împărăția cea mare a creștinismului.

Urmează prăznicarele, iar, în registrul de sus, apostolii. A fost zugrăvită în secolul al XIX-lea (fig. 4).

Zugrăvelile au fost acoperite cu var și cu o văpsea



Fig. 3. — Mănăstirea Zamfira.  
Fisania și cadrul de piatră de la biserica veche.

de culoare roșă, destul de urită.

Hramul este Sf. Treime, precum o arată

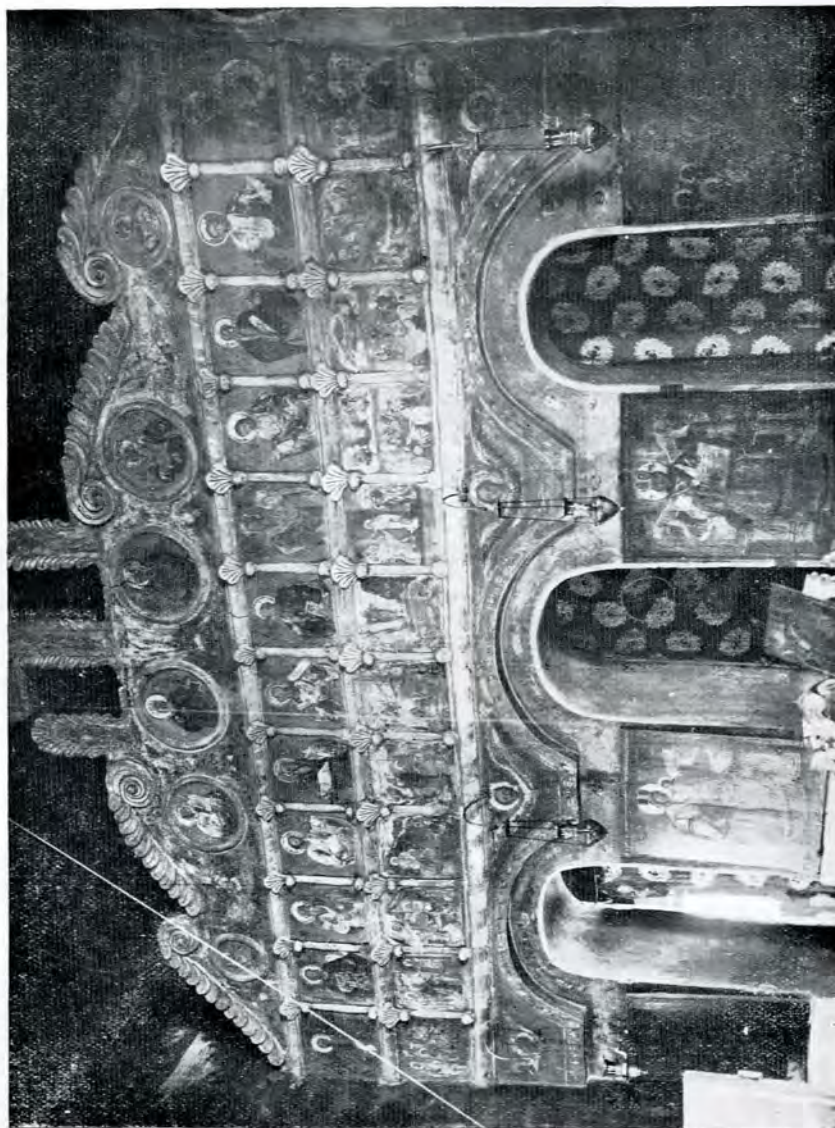


Fig. 4. — Mănăstirea Zamfira. Tâmpla.

pisania și icoana din laturea sudică a tâmplei.

Mai sânt câteva icoane vechi, de la începutul secolului al XIX-lea.

Maica Domnului in pronaos (fig. 5),



Fig. 5. — Mănăstirea Zamfira. Icoana Maicii Domnului.

de factură grecească, Sf. Nicolae, de factură românească (fig. 6), Sf. Treime de la tâmplă, chiar de la întemeierea bisericii, cum o arată un rest de inscripție cu numele zugravului (fig. 7).

Sf. Ioan Botezătorul, de factură grecească, având inscripția: 'Εν τῷ ἔ. 2101. 'Οκτωβρίου 21, παρὰ Νικολάου τοῦ ἐξ Ἄϊνου, adică: „În 1830, Octombrie 21, de Nicolae din Enos“ (fig. 8).

**Mobilierul.** Ctitorii bisericii au știut s'o inzestreceze cu mobilier de bună calitate, cum sânt cele două analoage, frumos incrustate cu sîdef și tetrapodul sau iconostasul cel mic, impodobit de sculpturi cu motive vegetale.

Partea superioară a analoagelor, pe care se așează cărțile de slujbă, este impodobită in același chip, cu un ornament vegetal, realizat însă din bucăți de sîdef. Trunchiul sau piciorul analogului are forma unei prisme cu opt laturi, fiecare lature având

două panouri de formă dreptunghiulară, despărțite între ele prin câte un pătrat, care este înscris într'un cerc, iar, in cerc, o stea in șase colțuri. Privite de la o oarecare depărtare, pătrățelele acestea formează un brâu care incinge analogul. Muchile și marginile laturilor prisme sânt marcate prin câte trei linii de sîdef, de culoare albă și neagră, aplicate pe fondul de culoare închisă al lemnului. Ele intrerup brâul descris mai sus. Cele marginale închid, in partea superioară, fața prisme, iar cea din mijloc marchează muchea laturii.

În partea de jos, fiecare față este marcată printr'o tăietură de forma unui romb, deschis spre podea printr'o figură ce aduce cu un păhar întors (fig. 9).

Iconostasul mic, pe care se așează de obicei icoana praznicului, presintă patru panouri sculptate, cu motive vegetale; trei dintr'insele, cele laterale și cel din dos, sânt scobite și pătrunse de un cerc



Fig. 6. — Mănăstirea Zamfira. Icoana Sf. Nicolae.

de formă ovoidală, având lujerele încărcate de frunze și flori. Panoul din față presintă un ghiveciu de forma unui pocal cu picior, din care se înalță o tulpină



Fig. 7. – Mănăstirea Zamfira, Icoana Sf. Treimi.



Fig. 8. – Mănăstirea Zamfira Sf. Ioan Botezătorul.

dreaptă, terminată în vârf printr'o floare. Din tulpina principală se desfac o serie de lujere, care se imbină și se impletesc dând naștere unui sistem de ornamente

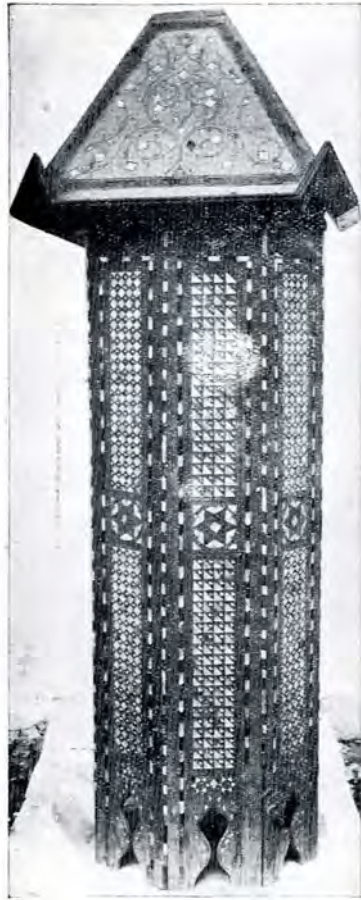


Fig. 9. — Mănăstirea Zamfira. Analog din secolul al XVIII-lea.

vegetale, foarte asemănătoare celor din miniaturi și din unele zugrăveli din epocă.

Două frunze de stejar din partea superioară întregesc două spații și amintesc sculpturile tâmplor din epoca Mavrocordăților (fig. 10).

Planul bisericii, în formă de treflă, amintește tipul, foarte răspândit în secolele trecute, după care s'a inspirat și meșterul bisericii de la Fundeni, din apropiere (fig. 11).

Clopotnița bisericii Mitropolitului Nifon, cu baza un pătrat, am redat-o pentru caracterul ei tradițional (fig. 12).

Pivnița. La oarecare depărtare spre Nord se înalță fostul conac al ctitorilor, care ar trebui refăcut și redat vechiului său rost, mai ales că arhitectura i s'a păstrat în foarte bună parte. Clădirea slujește astăzi

pentru fânărie și paznic; pivnițele boltite amintesc însă vechiul aspect al unei case bogate, încărcată cu tot ce trebuie pentru bunul traiu al stăpânilor.

Întrarea este orientată spre Vest, are trepte de stejar și două bârne groase pe care se scoborau cu odgoane buțile cu vin și țuică din livezile și podgoriile de altădată. Odinioară pivnița a avut un gârliciu, de-asupra căruia va fi fost pridvorul deschis, care cred că se prelungia și în latura de Nord, pentru a avea frumoasa perspectivă asupra munților.

Pivnița este împărțită în două părți principale, despărțite printr'un zid. Odinioară prin acest zid era o intrare care lega cele două părți arătate mai sus.

Partea din spre Nord este alcătuită din două despărțituri boltite cilindric și spri-



Fig. 10 — Mănăstirea Zamfira. Tetrapod din secolul al XVIII-lea.

jinite, în mijloc, printr'un picior din care se desfac două arcuri, al căror rost este acela de a sprijini cele două bolți cilindrice paralele.

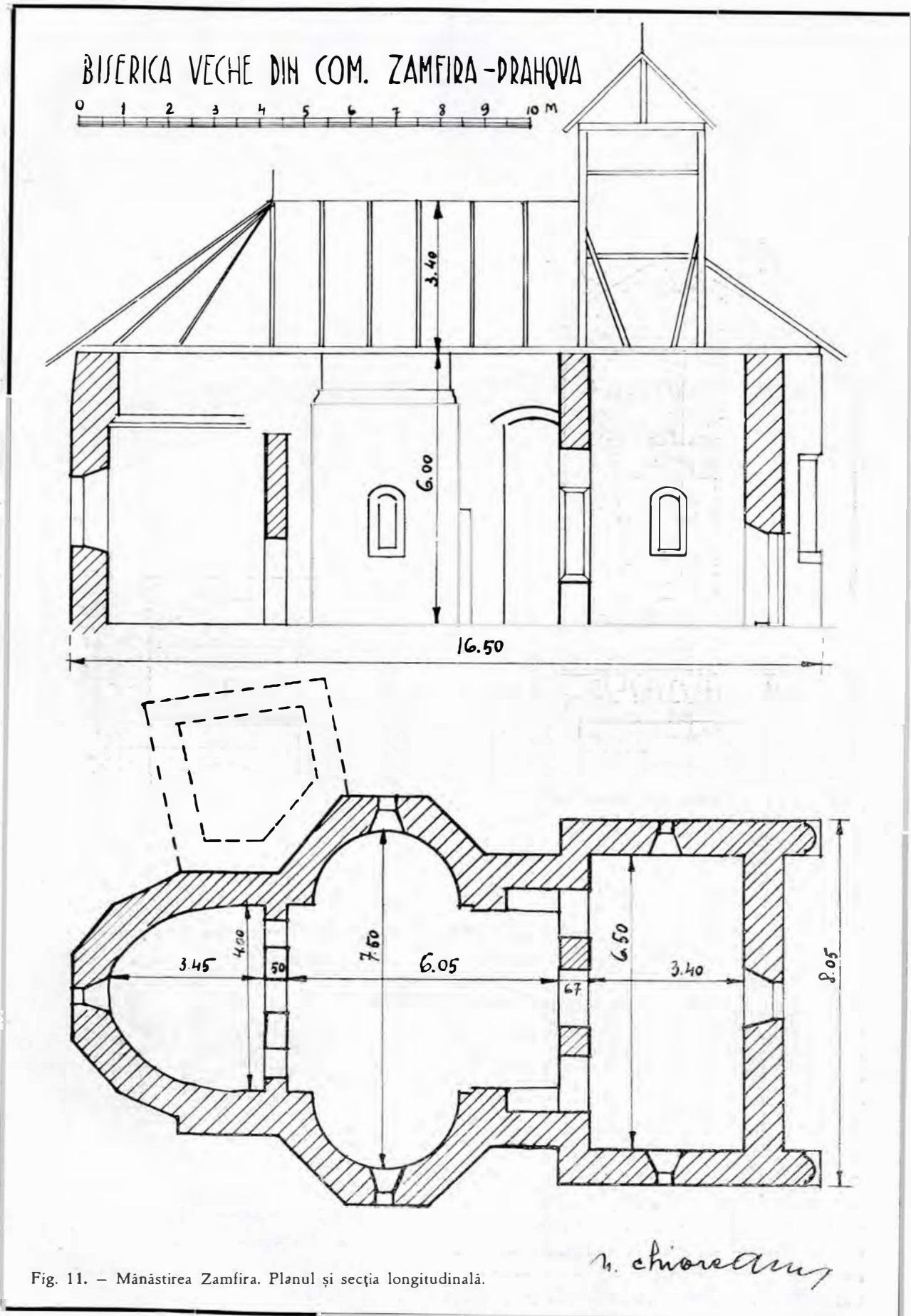


Fig. 11. - Mănăstirea Zamfira. Planul și secția longitudinală.

## CLOPOTNIȚA MĂNĂȘTIRII ZAMFIRA DRAHOVA

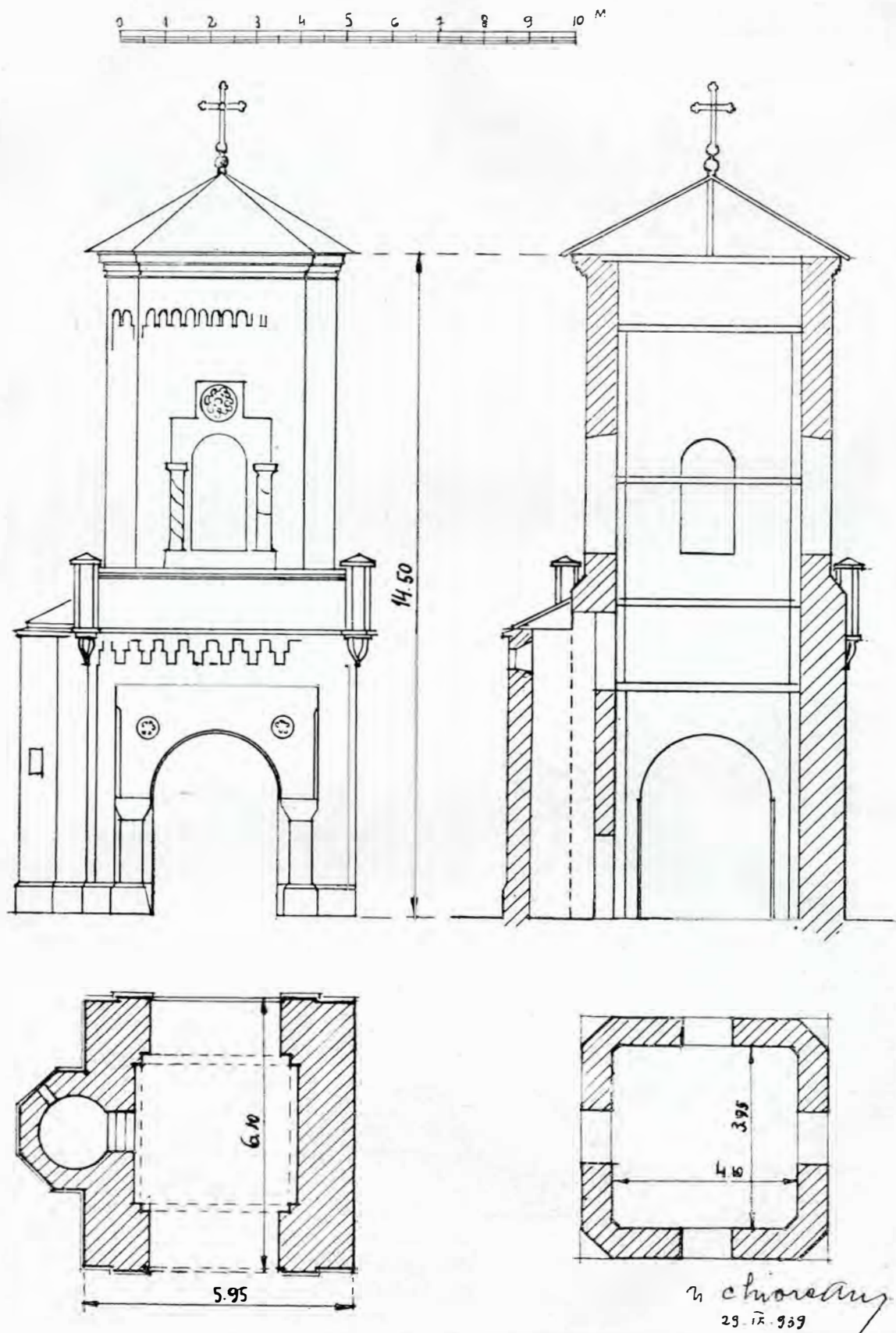


Fig. 12. — Mănăstirea Zamfira. Clopotnița din secolul al XIX-lea.



Partea din spre Sud are trei despărțituri, ce dau una într'alta. În cea din spre Vest, boltită în formă de calotă, cu nervuri de cărămidă, intri printr'o ușă așezată spre latura sudică. Odinioară se putea intra și prin pivnița cea mare în această încăpere. Întrarea aceia a fost însă zidită, probabil pentru ca vinurile să nu se influențeze de murăturile din celelalte încăperi. Din încăperea aceasta dai în cea din mijloc, de aceeași mărime, printr'o

de grâu<sup>1</sup>, o foarte prețioasă notiță privitoare la ctitorii bisericii Zamfira și la averile de altădată, precum și asupra ctitoriei lui Nifon Mitropolitul, — biserica mare —, zugrăvită de Nicolae Grigorescu.

Articolul părintelui Popescu este întregit printr'o descriere a d-lui Adrian Maniu, care vorbește și de începuturile marelui pictor Grigorescu<sup>2</sup>.

Din însemnările părintelui N. Popescu s'a copiat în sinodiconul mănăstirii istoricul

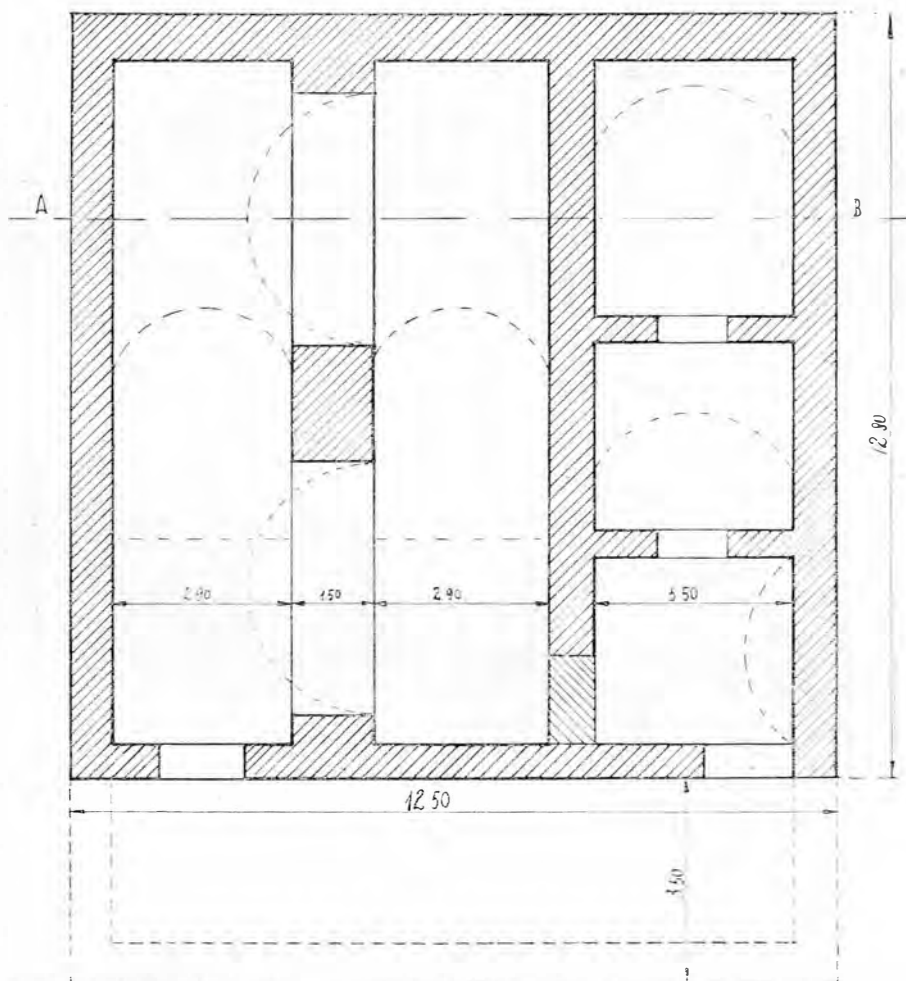


Fig. 13. Mănăstirea Zamfira. Planul pivniței.

ușă centrală. Încăperea a doua este însă boltită cilindric, ca și cea din fund, ceva mai mare, în care intri tot printr'o ușă, așezată în aceeași axă (fig. 13). Casele de de-asupra pivnițelor nu-și mai au întrebuințarea lor de odinioară. În locul fânului, care s'ar muta în altă parte, aici s'ar putea așeza atelierul, care a ars acum câțiva ani. Ar fi și mai retras de restul mănăstirii.

Asupra trecutului acestei mănăstiri părintele Nae Popescu a publicat, în „Boabe

de mai sus, pentru înlesnirea cercetărilor și a vizitatorilor. Nu cred inutil a aminti, măcar în treacăt, pe acești ctitori, a căror faptă creștinească a dus la întemeierea unei mănăstiri, bogată altă dată, destul de săracă astăzi, resumând cele arătate de părintele N. Popescu, în articolul amintit

<sup>1</sup> Anul IV, No. 2, pp. 98-101, Februar 1933.

<sup>2</sup> Contractul lui Grigorescu pentru zugrăvirea bisericii lui Nifon a fost publicat de părintele Gh. Moisescu.

și de d. profesor N. Iorga mai înainte<sup>1</sup>. Zamfira este, cum arată și pisania, soția lui Manuil Apostolu, negustor cunoscut în vremea lui Brâncoveanu. Ea începe biserica în vremea lui Nicolae Mavrocordat, prin urmare înainte de 1730, dar, murind, o lasă neterminată. Noră-sa Smaranda, fiica boierului Ion Bălăceanu, căsătorită, prin 1740, cu Manuil, fiul lui Manuil

boierești așezate spre Nord și împărțite după vechea rânduială: cu pivnițe boltite, cu încăperi mari și cu cerdace largi spre Vest și Nord, pentru a avea perspectivă și pentru a supraveghia mai ușor moșia. Casa este și astăzi în ființă, după cum am arătat mai sus.

La biserica boierului veniau și oamenii de pe moșie, clăcașii din jur, iar mai

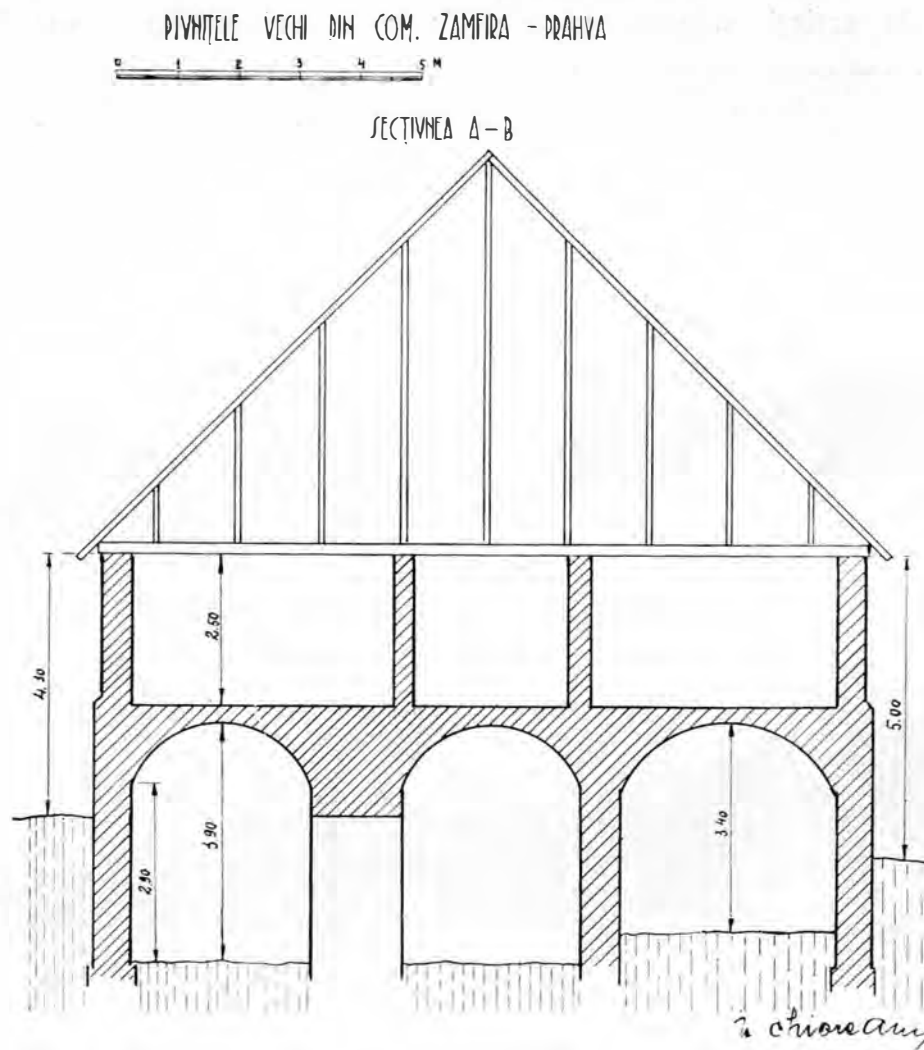


Fig. 14. — Mănăstirea Zamfira. Secția în clădirea de de-asupra pivniții.

Apostolu și al Zamfirei, o isprăvește în 1743, văduvă fiind.

Părintele N. Popescu are dreptate când afirmă că numai pentru moșiile ei această bogată biserică a fost trecută în rândul schiturilor, din biserică de sat, cum fusese odinioară. La aceasta se poate adăugi că biserica a fost ridicată pentru nevoile casei

târziu, când vechile așezări sociale s'au schimbat, boierii au murit, biserica a rămas a satului. Așa s'a întâmplat în foarte multe cazuri, în care satul, singura realitate permanentă, a devenit stăpânul bisericii.

Și în secolul trecut ca și în vremile noastre, dorința de învoire era tot mai vie, și conducătorii de atunci ai schiturii arătau că biserica Zamfira s'a dărăpănat și că trebuie neapărat reclădită împreună cu chiliile din jur. Lucrul îl afirmă egumenul

<sup>1</sup> N. Iorga, *Țara Românilor: I. România. I. Județul Prahova*. Vălenii-de-Munte, 1910, pp. 33-9; *idem, România*, I, 1939, pp. 282-7.

Nil, în raportul său din 1852, și îl întărește mitropolitul Nifon, care clădește noua biserică și mută aici călugărițile de la schitul Roșioara<sup>1</sup>.

Schitul cel nou luă numele ctitorului său: „Schitul Nifon“, nume ce nu a putut prinde, din pricina primei ctitorii a Zamfiriei, care trecuse și ca nume al satului închinător al vechiului schit.

Pentru biserica nouă starețul mănăstirii Ghighiu, arhimandritul Eftimie, se tocmește cu meșterul grec Mihail Eftimiu să gătească biserica în 1855 de roșu, iar în toamna anului 1856 să fie și tencuită.

În vara anului 1856 el încheie și contractul de zugrăvire cu pictorul Nicolae

Grigorescu, din a cărui operă nu a mai rămas neatins decât un număr mic de icoane, fiindcă în 1904 pictorul Toma Vintilescu a revenit asupra operei maestrului, din indemnul mitropolitului Ghenație<sup>1</sup>.

Adaog pentru încheiere și ceva privitor la averile Mănăstirii Zamfira, înainte de secularizare:

„Moșia Zamfira unde se află schitul cu case, pivniță, pătule, coșar, moară și bordei de cărciumă, două locuri în dealul Seciului, trei vii în dealul Scăenilor, cum și moșiile Sărari, Vitioara, Mălăești sau Ciobănești și Vânăta, mai toate încălcate de moșneni și de boierii Filipești<sup>2</sup>.“

<sup>1</sup> Gh. I. Moiescu, *Contractul lui N. Grigorescu pentru zugrăvirea bisericii de la Zamfira*, Cernica, 1936, p. 4.

<sup>1</sup> *Ibid.*, p. 5.

<sup>2</sup> După înscriserile din Sinodiconul mănăstirii.