

BISERICA LUI ȘTEFAN CEL MARE DELA VAD, JUD. SOMEȘ

Biserica se află așezată în marginea satului, la poalele unui deal cu vegetație rară (Fig. 1). Turnul îngust și înalt, pereții alb văruiți și acoperișul său de tablă roșie, desprinși pe fondul verde al ierbei dimprejur apar în ochii călătorului ce urcă dinspre sat ¹.

Nicio pisanie sau inscripție nu s'a păstrat care să stabilească data exactă a înălțării monumentului.

Tradiția satului spune că a fost făcută de Ștefan cel Mare ².

Fapt este că aci se găsea pe vremuri vestita Mănăstire a Vadului, întemeiată de acest Domnitor, cea mai însemnată așezare bisericească românească din Nordul Ardealului ³.

Chiliile, precum și celelalte clădiri ce vor fi existat odată, au dispărut încă din veacul al XVII-lea. Numai biserica mult prefăcută a mai rămas ca mărturie a fostei Mănăstiri ⁴.

Ea este azi în folosința ortodoxilor de rit unit.

* * *

Datele istorice cunoscute ⁵ ne spun că în 1475 Ștefan cel Mare obține dela regele Mathias al Un-

¹ În ziua cercetării monumentului (X. 1938), acoperișul înalt al turnului în caracteristica formă ascuțită de săgeată a regiunii, era demontat, fiind în reparație. Infățișarea întregă a bisericii se poate vedea în « Mănăstirile Românești din Transilvania și Ungaria ». Sibiu, 1936, p. 149, de Șt. Meteș.

² Șt. Meteș, *op. cit.*, p. 149. « Aici era sediul unei episcopii înființată de un Domn al Moldovei în timpul stăpânirii moldovene a cetății Ciceului, de care depindea și Vadul. S'a atribuit ctitoria lui Ștefan cel Mare, dar se pare că a fost Petru Rareș, căci un document din 1553 ne spune că mănăstirea de aici a fost clădită de acest Domn ».

³ Șt. Meteș, *op. cit.*, p. 149.

Id., *Istoria Bisericii Românești din Transilvania*, Vol. I, pp. 68—169, etc.

⁴ Săpături în jurul bisericii ar putea scoate la iveală fundațiile vechilor clădiri, aducând lămuriri asupra importanței acestei așezări.

⁵ Șt. Meteș, *op. cit.*, pp. 68—87. *Istoria Bisericii Românești*.

gariei cetățile Ciceul și Cetatea de Baltă din mijlocul Ardealului.

Aceste domenii, mărite mai târziu de Petru Rareș, erau socotite ca proprietăți ereditare ale Domnitorilor Moldovei și au rămas în mâinile lor până la 1561, adică aproape un secol.

Ștefan cel Mare a înființat în cuprinsul acestor noi posesii Mănăstirea Vadului, așezând un episcop în fruntea ei și tot el sau urmașul său, Petru Rareș, a înălțat biserica ce se mai vede azi ¹.

Mănăstirea a rămas în ființă, cu o scurtă întrerupere de 14 ani până la 1623, când s'a închis definitiv, ne mai având la acea dată sprijinul Scaunului Moldovei.

Episcopii care au păstorit aci, ale căror nume ne sunt cunoscute dela 1523 până la desființare, atârnau cu totul de Mitropolia Moldovei care singură îi numea sau le încuviința plecarea.

Puterea lor se întindea peste castelul din Cicei cu 60 sate, Bistrița cu 50 sate din comitatul ei și cetatea Unguraș cu 24 sate, adică regiunea actuală județe Târnava, Bistrița și Someș.

Atât prin întinderea cât și prin așezarea sa în mijlocul unei puteri străine, această Episcopie avea nevoie de o biserică trainică și frumoasă, care să reprezinte în mod demn cultul noilor stăpâni.

De sigur că monumentul ce s'a înălțat atunci, sub forma sa primitivă îndeplinea în deajuns aceste cerințe. Din păcate însă în urma dărâmarilor și prefacerilor suferite, actuala construcție nu mai păstrează azi acea înfățișare.

În planșele alăturate se pot vedea un relevu al monumentului în starea actuală și o reconstituire a stării originale ². (Fig. 2, 3, 4, 5 și 6).

¹ Id., *op. cit.*, p. 149. *Mănăstiri Românești*.

² Reconstituirea bolților s'a făcut pe baza pornirii nervurilor de piatră rămase încastate în perete, sub nașterea bolții de scânduri actuale, și a bolților pe nervuri păstrate în altar.

Planul bisericii, în afară de pridvor adăogat mai târziu, are obișnuitele elemente caracteristice bisericilor din Moldova: Pronaos, Naos, Altar, tratate în încăperi deosebite.

Altarul, de formă poligonală atât în exterior cât și în interior¹, are cinci laturi. De lărgime mai mică decât Naosul, este despărțit de acesta printr'un arc de zidărie (care pare să fie refăcut). O



Fig. 1. Biserica lui Ștefan cel Mare dela Vad: Vederea din spre sat.

Pronaosul cu intrarea în ax este de formă pătrată și are o singură fereastră pe latura spre Sud.

fereastră identică cu cea din Pronaos se găsește pe latura Sud, iar alta mai mică închisă cu o piatră tra-

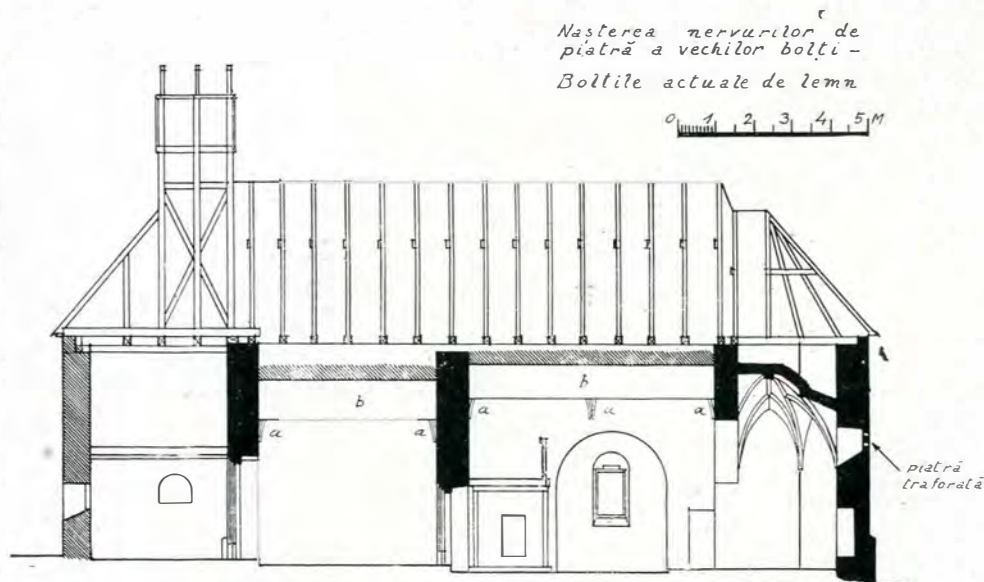


Fig. 2. — Biserica lui Ștefan cel Mare dela Vad: Secția longitudinală (relevu).

Naosul, despărțit de Pronaos printr'un zid cu ușă în ax, este de formă dreptunghiulară, lărgit, spre altar cu două abside laterale semicirculare, având o fereastră fiecare. În dreapta și în stânga absidelor, se găsesc câte o nișă dreptunghiulară adâncite în grosimea zidului.

forată este așezată în ax, la înălțimea bolților. (Fig. 7).

¹ Această formă de altar, comună aproape tuturor bisericilor din Ardeal, se regăsește foarte rar în Moldova, unde absida este adesea poligonală spre exterior, dar semicirculară în interior. (Dolhești-Bălinești (Pronaos) și bisericile catolice din Baia și Cotnari).

Pridvorul este adăogat mai târziu în prelungirea Pronaosului, după cum se constată prin felul cum zidurile sale încalecă profilul de piatră al soclului bisericii întors pe latura Vest a Pronaosului, care a rămas acum închis în interiorul Pridvorului.

nerară a unui oarecare Marcellus, nu se poate descifra. Se citesc: M/RCELLUS/BRITI(?)/XLV/ARIA XETAUR(?):

Pereții bisericii sunt construiți în piatră brută de dimensiuni mici, legată cu un mortar destul

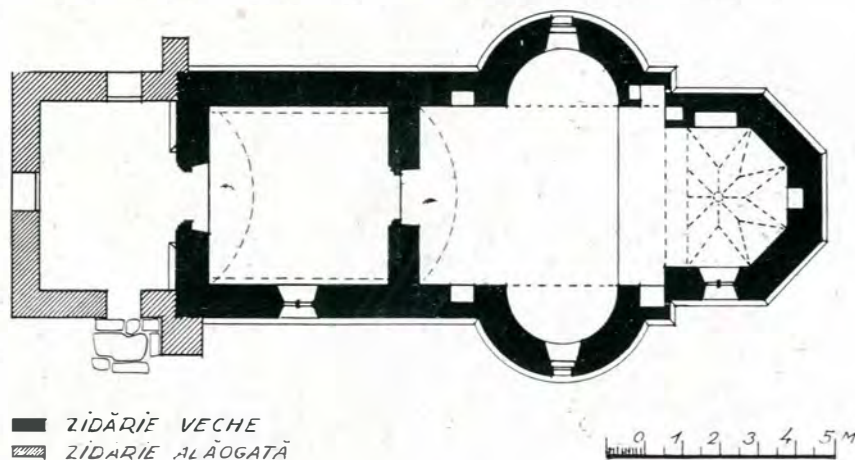


Fig. 3. — Biserica lui Ștefan cel Mare dela Vad: Planul bisericii (relevu).

Doi contraforți alipiți pe fațadele laterale în dreptul împreunării zidăriei vechi cu cea adăogată, au fost probabil construiți tot atunci. (Fig. 8).

Din cele trei uși de intrare în Pridvor, două au fost astupate și transformate în ferestre.

de slab în var. Fiind acoperiți cu un strat de tencuială care se întinde pe întreaga suprafață trecând și peste blocurile de piatră de talie dela ferestre și dela muchiile altarului, nu se poate constata dacă au fost sau nu aparenti.

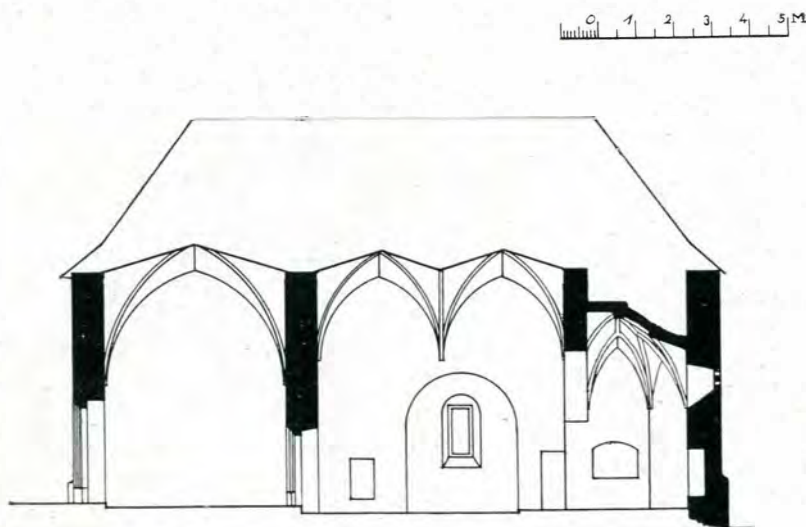


Fig. 4. — Biserica lui Ștefan cel Mare dela Vad: Secția longitudinală (reconstituire).

La colțul N-V există un fragment de inscripție romană pe un bloc de piatră reîntrebuințat, adus probabil din castrul vecin dela Câșei¹ și pus în operă cu ocazia înălțării pridvorului. S'ar putea să mai existe alte asemenea fragmente în cuprinsul zidăriei, ascunse acum în tencuială. Cuprinsul inscripției, care pare a fi un fragment de piatră fu-

Fațadele sunt simple, fără profile și fără cornișe. Un soclu cu copertină de piatră profilată îngroașă zidăria la partea inferioară. (Fig. 9).

Bolțile de scânduri nu sunt cele originale. Chiar la nașterea lor se observă la cele patru colțuri ale Naosului și Pronaosului, niște console de piatră profilată încastrate în zid, care nu pot fi sunt altceva decât pornirile nervurilor unor foste bolți de zid, lucrate în stil gotic.

¹ În privința castrului roman dela Câșei, Em. Panaitescu, *Anuarul Com. Mon. Ist.*, 1929, p. 321.

La Naos o consolă cu triplă pornire (fig. 10) ce s'a păstrat în mijlocul laturei Sud deasupra arcului absidei ne arată că a existat o boltă cu două travee despărțite printr'o nervură mediană.

În interior, în afară de ușile bogat încadrate cu chenare de piatră având profile gotice, nimic nu se mai păstrează din vechea înfățișare. Nicio urmă de zugrăveală veche nu există sub cea actuală¹.

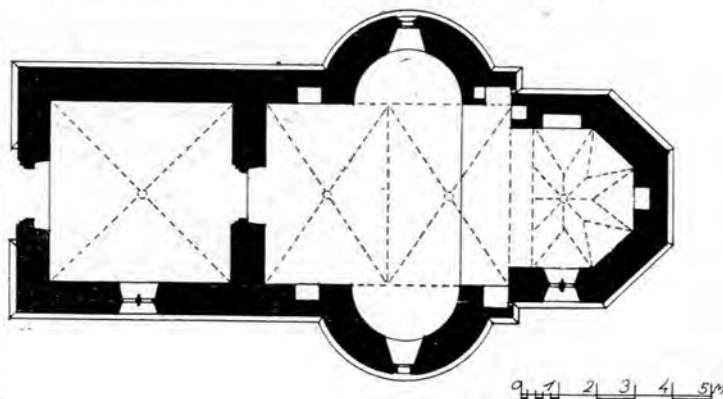


Fig. 5. — Biserica lui Ștefan cel Mare dela Vad: Planul (reconstituire).

Date mai precise asupra existenței acestor bolti azi dispărute¹ și asupra formei și dimensiunilor lor, se vor putea obține printr'o atentă cercetare sub tencuiala pereților laterali în pod, și prin săpături în jurul bisericii care vor scoate poate la iveală, fragmente de nervuri sau de zidărie căzute dela bolti.

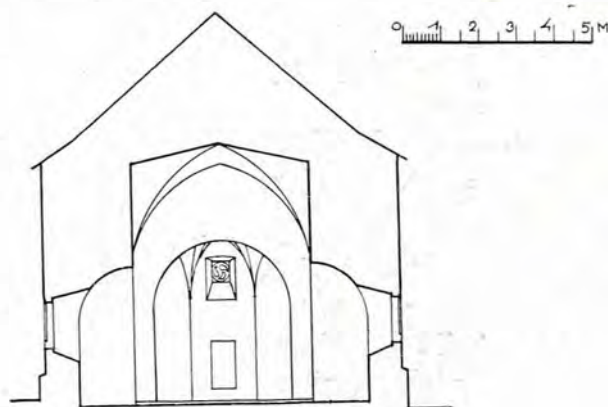


Fig. 6. — Biserica lui Ștefan cel Mare dela Vad: Secția transversală (reconstituire).

Numai în altar s'a mai păstrat vechea boltă de zid. Este o construcție tipic gotică, lucrată în penetrații pe nervuri și arcuri ogivale. Probabil că și cele dispărute aveau aceeași înfățișare.

Atât acoperișul, cât și turnul-clopotniță de lemn, sunt adaosuri făcute mai târziu.

Simplicitatea fațadelor este întreruptă numai în dreptul ferestrelor, ornamentate cu timpane de piatră profilată.

¹ Deși nu se mai păstrează nicio altă urmă în afară de aceste console, care să dovedească existența unei bolti de zid, este greu de crezut că această biserică, care timp de aproape un secol a fost biserică de Episcopie, să fi rămas în tot acest timp, cu bolti neterminate sau lucrate în lemn.

Pardoseala de ciment, pereții urât zugrăviți și boltile de scânduri vopsite în ulei, satisfac pe deplin enoriașii de azi. O catapeteasmă lipsită de gust și un cafas de lemn adăogat în Naos, desăvârșesc vulgaritatea ansamblului.

Ușa dela intrare, fostă ușă exterioară, este de formă ogivală. Are un chenar de piatră cu muluri gotice așezate pe fața teșită spre exterior a glafurilor, sprijinite pe mici baze dreptunghiulare la partea inferioară. Cele 2 muluri dinspre exterior se desfac la nivelul nașterii arcului, o parte urmând curbura arcului, iar cealaltă continuând vertical².

Bazele mici sunt decorate cu caneluri în torsadă și cu chenare dreptunghiulare. Nu se vede nicio urmă a timpanului de piatră închizând golul ușei sub ogivă, comun tuturor ușilor bisericilor din Moldova.

Ușa dintre Naos și Pronaos are un chenar dreptunghiular (fig. 11) format din muluri (baghete) încrucișate la partea superioară. Colțurile fiind rotunjite, un al doilea rând de baghete se desface din ramurile verticale urmând arcul de cerc și se întretae la 45% cu cele desprinse de sus. Mulurile se sprijină pe baze mici asemănătoare celor dela Pronaos. Și ușa aceasta are glafurile teșite largin-

¹ « Nu încape nicio îndoială că mănăstirea Vadului, făcută de Ștefan cel Mare, și-a avut pictura ei frumoasă dela început, dar suferind multe transformări și sărăcie pe urmă, ea a dispărut. Avem numai o icoană a Sf. Nicolae cu inscripție slavonă care amintește pe episcopul Anastasie de Vad cu data de 1531, adusă de sigur din Moldova, unde a și fost zugrăvită ». Șt. Meteș, *Istoria Bisericii*, p. 169. Despre această icoană vezi N. Iorga, *Icoana Românească*, în *Bul. Com. Mon. Ist.* XXVI (:933), p. 11.

² Vezi fotografia ușei în Șt. Meteș, *Istoria Bisericii*, p. 441.

du-se spre exterior, mulurile fiind așezate pe plan oblic. (Fig. 12).

Ferestrele mari dela Pronaos și Altar sunt identice. De formă ogivală, sunt lucrate în stilul «flamboyant» obișnuit în acea epocă a goticului tardiv al bisericilor din Ardeal¹.

La fereastra dela altar s'a mai păstrat coloneta de piatră (meneau) care desparte fereastra în două. Glafurile, din piatră de talie teșite spre interior și spre exterior, sunt simple fără niciun alt ancadrament și acoperite cu tencuială. (Fig. 13 și 14).

Ferestrele mici dela abside, azi lărgite pentru a se obține mai multă lumină, se pot reconstitui ușor după lintoul de piatră dela partea superioară care păstrează profilul vechiului chenar. (Fig. 15 și 16).

Erau înguste, de formă dreptunghiulară și încadrate cu un chenar de piatră, cu profile simple la absida Nord și cu baghete încrucișate la absida Sud. Nu se poate ști dacă aceste profile se rezemau la partea inferioară pe o bază cu plan înclinat, după cum se obișnuiește în Moldova, dar lucrul este probabil.

Fereastra din axul altarului, de dimensiuni mici, are o formă pătrată și este închisă cu o piatră traforată, lucrată în același stil gotic tardiv.

Planul cu totul diferit de cele din Ardeal, prezintă asemănări evidente cu bisericile moldovenești



Fig. 7. — Biserica lui Ștefan cel Mare dela Vad: Vederea altarului cu piatra traforată din ax.

din Pătrăuți (1487), Dolhești (1481) și Bălinești (1494), toate din prima epocă a lui Ștefan cel Mare¹.



Fig. 8. — Biserica lui Ștefan cel Mare dela Vad: Vederea contrafortului pe latura Sud.

Socul și nervurile lucrate în piatră, au profile simple asemănătoare profilelor întrebuințate în Moldova.

* * *

Făcându-se o comparație între biserica din Vad și monumentele din aceeași epocă din Ardeal și Moldova, se constată următoarele:

— Biserica din Pătrăuți are același plan, cu excepția altarului care este semicircular.

— Bisericile din Dolhești și Bălinești au aceeași formă poligonală la altar (Bălinești la Pronaos), cu lărgime mai mică decât Naosul, formă destul de

¹ Gh. Balș, *Bisericile Moldovenești din veacul XVI*, în *Bul. Com. Mon. Ist. XXI* (1928), p. 6, 232.

¹ Gh. Balș, *Bisericile lui Ștefan cel Mare*, *Bul. Com. Mon. Ist. XVIII* (1925); Gh. Balș, *Bisericile Moldovenești din veacul XVI*, *Bul. Com. Mon. Ist. XXI* (1928).

rară în Moldova, care nu se găsește decât la aceste 2 biserici și la bisericile catolice din Baia și Cotnari.

— La bisericile din Dolhești și Volovăț se mai observă aceeași curioasă dispoziție a pardoselei Naosului, așezată la un nivel mai jos decât la Pronaos și Altar, care nu se regăsește în altă parte.

Toate celelalte biserici rămase din timpul lui Ștefan cel Mare, cât și acele ridicate de către Petru Rareș, au un plan mai evoluat, care se îndepărtează de planul bisericii din Vad.

Bolțile nu au nimic comun cu felul de boltire bizantină obișnuit în Moldova. Lucrate în stil gotic, găsim modelul lor în bolțile bisericilor catolice din Ardeal. Ceea ce s'a păstrat din aceste bolți, adică altarul și consolele descrise mai sus, ne arată prin



Fig. 9. — Biserica lui Ștefan cel Mare dela Vad: Profilul soclului.

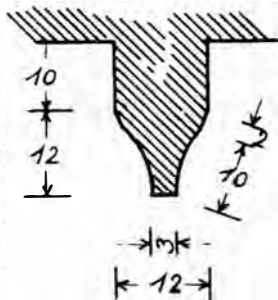


Fig. 10. — Biserica lui Ștefan cel Mare dela Vad: Profilul nervurii bolților.

felul pătrunderii directe în perete a nervurilor fără intermediarul unei console separate sau unei coloনে, directă influență a bolților gotice târzii din secolele XV și XVI, ce se găsesc în mod curent în Ardeal¹.

La bisericile din Moldova, în afară de bisericile catolice dela Baia și Cotnari, nu mai găsim bolți pe nervuri decât la pridvorul din Bălinești și la Pronaosul din Popăuți (unde principiul constructiv este diferit, nervurile fiind cuprinse în boltă).

Detaliile în piatră la soclu, uși și ferestre, asemănătoare celor din Moldova, se apropie totuși mai mult de cele din Ardeal. Astfel ușa în ogivă a Pronaosului, nu are timpanul de piatră obișnuit în Moldova. Motivul rozasei la ferestre de asemeni nu este același.

Ferestrele mici dreptunghiulare ale absidelor laterale, în schimb, nu se regăsesc sub această formă decât în Moldova, fiind caracteristică la bisericile lui Ștefan cel Mare.

Descrierea făcută mai sus ne arată că în construcția acestui monument se regăsesc contopite două influențe deosebite. Una este gotică și se datorește meșterilor locali. Cealaltă este străină, venită din Moldova.

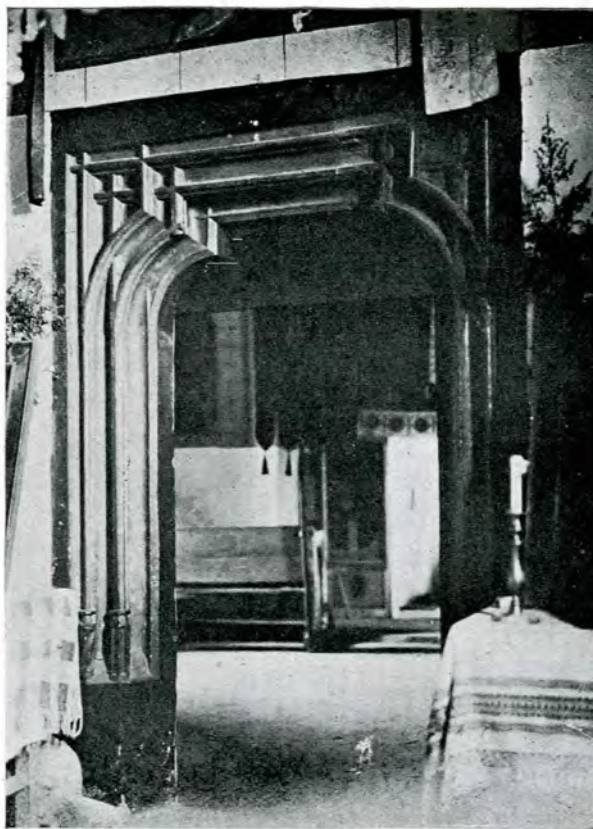


Fig. 11. — Biserica lui Ștefan cel Mare dela Vad: Ușa Naosului.

— Forma poligonală a altarului, diferențele unora din detalii față de cele din Moldova, dar mai cu seamă sistemul de boltire pe nervuri, aparțin direct stilului gotic local.

— Dispoziția planului în Pronaos — Naos — Altar, construcția cu piatră neregulată la pereți și piatră de talie la colțurile clădirii și la elementele decorative ce rămân aparente, felul de așezare al acestor elemente — ușa în ogivă la Pronaos, ușa dreaptă la Naos, fereastră mare în Pronaos și mică la absidele laterale a Naosului — toate acestea ne arată o apropiere de arhitectura bisericilor din Moldova din epoca lui Ștefan cel Mare și Petru Rareș.

Planul și dispoziția elementelor dictate de nevoile cultului, au fost executate de un meșter venit din Moldova, iar detaliile au fost încredințate meșterilor locali.

¹ A. Choisy, *Histoire de l'architecture*, Vol. II, pp. 288, 346, 353, 361, 379; V. Roth, *Geschichte der deutschen Baukunst in Siebenbürgen*. Strassburg, 1905. Planșe XIV—XV.

Lucrul nu este nou. Acelaș fenomen se petrece și în Moldova, unde erau chemați meșteri din Ga-

Ceea ce face însă deosebitul interes al acestei biserici, este faptul că împreunarea celor două stiluri

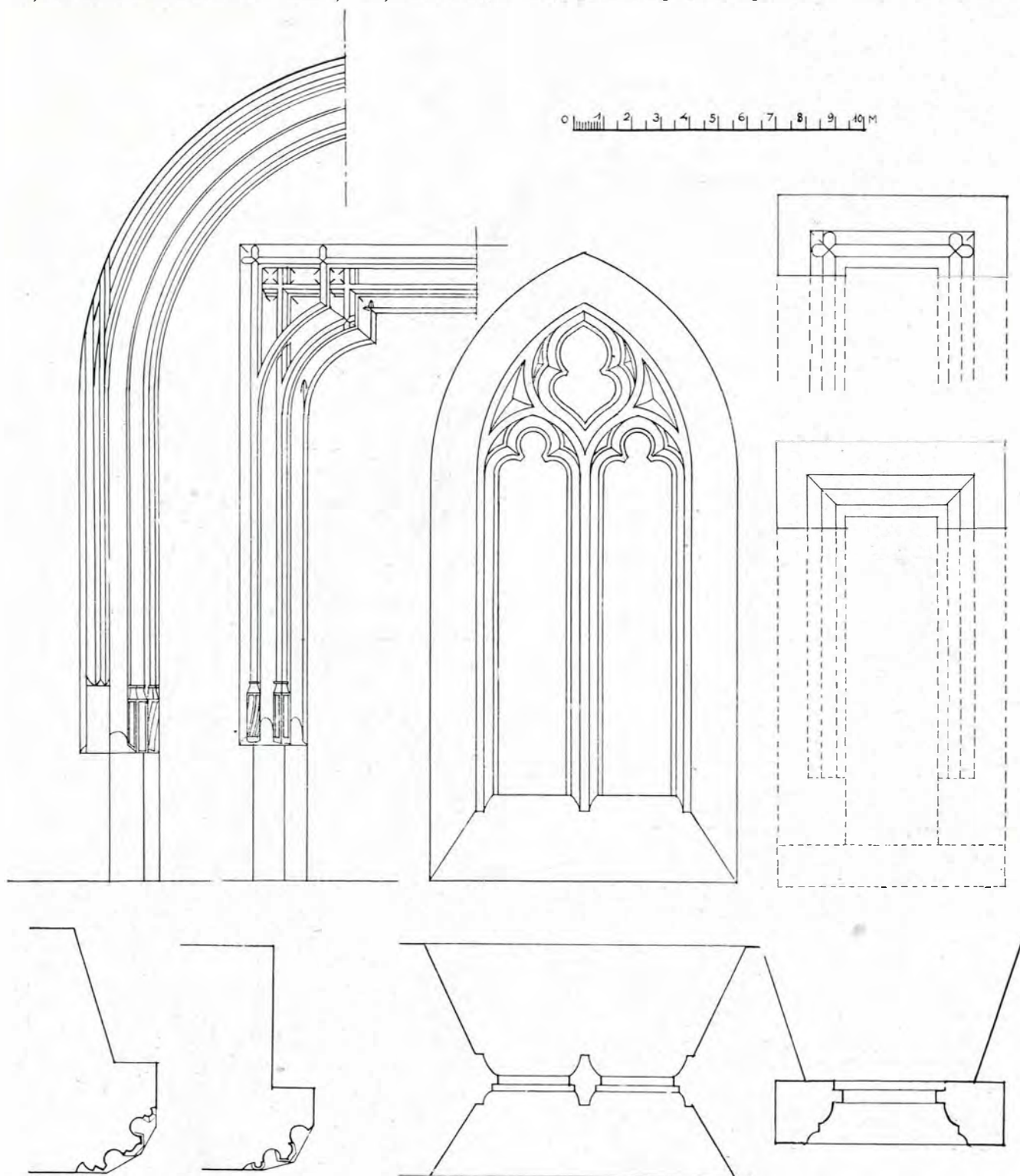


Fig. 12.— Biserica lui Ștefan cel Mare dela Vad: Ușile la Pronaos și Naos. Ferestrele la Pronaos și Altar și la Absidele laterale.

liția și din Ardeal pentru cioplitul pietrei, din cauza lipsei unor lucrători specializați ¹.

¹ Gh. Balș, *op. cit.*, Al. Lapedatu, *Cercetări istorice cu privire la meșterii bisericilor moldovene*, *Bul. Com. Mon. Ist.*, V (1912), pp. 23—29 și 83—86.

este făcută aici nu numai sub forma unor elemente decorative gotice, aplicate unei construcții unitare de școală bizantină, după cum se obișnuiește în Moldova, ci însăși în structura monumentului, suprapunându-se o boltă gotică pe nervuri pe un plan treflat bizantin.



Fig. 13. — Biserica lui Ștefan cel Mare dela Vad: Fereastra Pronaosului



Fig. 14. — Biserica lui Ștefan cel Mare dela Vad: Fereastra Altarului.



Fig. 15. — Biserica lui Ștefan cel Mare dela Vad: Fereastra Absidei Nord.

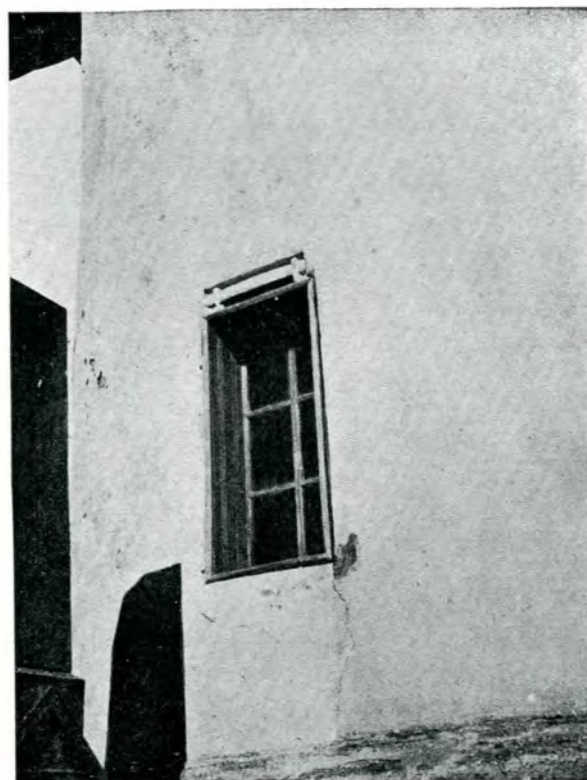


Fig. 16. — Biserica lui Ștefan cel Mare dela Vad: Fereastra Absidei Sud.

Este probabil că meșterul care a primit însărcinarea boltirii bisericii, nu a fost acelaș cu cel ce

trasase planul. Necunoscând tehnica bolților bizantine, sau neavând la îndemână lucrători specia-

lizați în acea tehnică, a deslegat problema cu mijloacele locale cunoscute.

Inercarea s'a dovedit a nu fi fericită și nu a rezistat. Bolțile s'au prăbușit, probabil în urma unui cutremur și nu au mai fost refăcute.

* * *

Am văzut că nu se știe precis cine a fost ctitorul bisericii: Ștefan cel Mare sau Petru Rareș.

Analiza formelor și amănuntelor ne permit însă să presupunem că a fost înălțată de Ștefan cel Mare.

— Bolțile sunt lucrate într'un stil care începea să nu se mai obișnuiască pe vremea lui Petru Rareș¹.

— Planul se aseamănă cu planurile unui grup de biserici construite la o dată destul de apropiată de anul intrării al acestor regiuni în mâinile marelui Voievod, planurile bisericilor lui Petru Rareș fiind toate mai evolute.

— Pe lângă asemănările descrise, planul mai are o particularitate comună grupului acelor biserici:

¹ Gh. Balș, *op. cit.*, p. 6. Ultimele clădiri gotice din Ardeal sunt cam din 1530.

lipsa proscomidiei și diaconiconului, care sunt reduse la simple nișe în zidăria altarului¹.

— Ferestrele mici ale Naosului de asemeni, de tipul dreptunghiular înăuntru și în afară, se găsesc numai la bisericile dela început ale lui Ștefan cel Mare².

Fără a fi concludente, aceste asemănări sunt deci destul de numeroase pentru a ne permite să facem presupunerea de mai sus.

* * *

Ctitorie a lui Ștefan cel Mare, exemplar de arhitectură moldovenească aflat departe de țara de origine, în care s'au contopit în chip original două arhitecturi străine, acest monument, cu toate transformările suferite, își mai păstrează încă întregul interes.

O refacere a părților distruse cu ajutorul elementelor rămase ar fi ușoară și ne-ar reda înfățișarea unui tip de biserică ce s'ar fi putut răspândi și în Moldova, dacă sporadicele încercări făcute la Bălinești și Popăuți s'ar fi înmulțit, dând naștere la o formulă nouă.

¹ Gh. Balș, *op. cit.*, p. 135.

² Id., *op. cit.*, p. 138.

R É S U M É

L'ÉGLISE FONDÉE PAR ÉTIENNE LE GRAND À VAD

District de Someș-Transylvanie

On ne connaît pas la date de la construction de cette église, seul vestige qui se soit conservé de l'ancien Monastère de Vad.

Situé en plein milieu de la Transylvanie, cet important centre religieux de l'orthodoxie roumaine fût fondé par Ștefan le Grand pour desservir les nouvelles provinces de Ciceș et de Cetatea de Baltă, obtenues par ce Voévode du roi Mathias de Hongrie en 1471.

L'église n'a pas gardé sa forme primitive.

Les anciennes voûtes sur nervures en croisées d'ogive se sont effondrées sauf celles au dessus de l'Autel, qui furent remplacées par des voûtes en bois. L'Exonarthex, dans les murs duquel se trouve un fragment d'inscription romaine, ainsi que le clocher le surmontant, ont été rajoutés.

Il n'y a plus trace des anciennes peintures murales

qui recouvraient très probablement les murs intérieurs.

Une analyse des formes et des procédés de construction de cette église nous montre la présence de deux architectures différentes. Voûtes, portes et fenêtres sont gothiques d'origine locale. Le plan et la disposition des différents éléments sont d'origine étrangère, importés de Moldavie.

C'est là un exemple inédit, différent du type habituel moldave où un décor gothique est adapté à un monument byzantin. Nous voyons ici les deux architectures employées dans la structure même. La voûte sur nervures gothiques est élevée sur le tréflé byzantin.

Des fouilles autour de l'église nous permettraient une reconstitution satisfaisante de l'original et nous rendraient l'aspect d'un type dont on ne retrouve pas d'autre exemple.