

CASA DIN LEORDENI

Pe un pînten de deal în vecinătatea satului Leordeni, desprins din malul înalt ce mărginește cursul Dâmboviței mai jos de București, se află așezată o veche și frumoasă casă ascunsă între copaci bătrâni, care de 150 de ani stăpânește cu vederea câmpia ce se întinde în față.

Înalte ziduri de apărare ridicate pe marginile râpei și străpunse de metereze înguste înconjoară curtea și grădina după obiceiul caracteristic curților boierești din jurul anului 1800 (fig. 1).

Această casă sub forma ei de azi, a fost înălțată de Marele Vornic Mihail Manu pe la 1806, pe locul altei case mai vechi, din care se păstrează încă aproape întreaga pivniță cu bolți de cărămidă, cuprinsă acum în clădirea nouă.

După felul de construcție al bolților, casa cea veche, ridicată probabil de Bălenii, foștii stăpânitori ai moșiei,¹ poate fi datată din timpul lui Constantin Brâncoveanu.

În acea epocă s'au folosit calotele sferice pe pendentivi în boltirea pivnițelor spre deosebire de bolțile semicilindrice «berceaux», cu arcuri de întă-

rire «doubleaux» și de bolțile de penetrație din vremea anterioară¹.

Pivnița din Leordeni, ciuntită acum în colțul spre Sud-Est de zidul exterior² al casei actuale, care nu este așezată exact deasupra vechei case, era de formă dreptunghiulară, împărțită în patru patrate egale, boltite cu calote sferice pe pendentivi, prin patru arcuri mari, lucrate în plin centru, sprijinite pe un stâlp central de zidărie.

Este luminată prin două ferestre pe latura spre Sud și una pe latura spre Est, așezate în axul arcurilor mari.

Intrarea actuală cu treptele de cărămidă aflată în dreptul părții ciuntite, este nouă, vechea intrare acum zidită găsindu-se pe latura spre Nord, în locul ocupat de scara etajului.

Casa cu parter și etaj, ridicată de Vornicul Mihail Manu peste bolțile pivniței, în urma dărămării vechei case a Bălenilor, este lucrată în stil clasic de un meșter cu școală occidentală.

Simplă, dar bine proporționată, de dimensiuni destul de mari, fără a fi greoaie, este un frumos exemplu din acea arhitectură de casă de țară, care

¹ În tehnica construcției bolților la vechile pivnițe din Muntenia se poate constata următoarea evoluție: Bolțile semicilindrice simple sau cu arcuri dublouri au fost întrebuințate din cele mai vechi timpuri până în vremea lui Matei Basarab. În cursul veacului al XVII-lea au fost treptat înlocuite cu bolțile de penetrații atât de frumos lucrate din palatele Cantacuzinilor. Calotele sferice apar în veacul al XVIII-lea la pivnițele palatelor lui Brâncoveanu și mai târziu, pentru a fi apoi înlocuite cu bolțile «a vela» din veacul al XIX-lea.

Bolți semicilindrice găsim la Comana (1588), la Plumbuita (1647), la Brebu (1650), Brâncoveni, Câmpulung, toate dela Matei Basarab, la palatele Cantacuzinești din Mărgineni și Filipești-Târg, la palatul Mitropoliei din București (1650).

Bolți de penetrații găsim la Golești (1646), la Măgureni, Filipești-Târg, și altele.

Bolți cu calote sferice găsim la Potlogi, Mogoșoaia, M-reă Hurezi, Văcărești, la interesanta curte din Dudești, situată la mică depărtare de Leordeni și altele.

² V. Drăghiceanu, *Curtea din Brâncoveni*, în «Bul. Com. Mon. Ist.», anul IV, p. 74:

« Aceste case ridicate la colțul N.-V. al curții, dau prețioase indicii asupra felului cum se prezintă o casă în epoca lui Matei Basarab dela care au rămas foarte puține clădiri. Ridicate pe o pivniță mare boltită cu o boltă jumătate cilindru, cum se obișnuia a se face bolțile pivnițelor până la Brâncoveanu, care cel dintâiu introduce calotele... ».

Pentru pivnițele palatelor Cantacuzineștilor și palatelor lui Brâncoveanu vezi: V. Drăghiceanu, *Curțile Domnești Brâncovenești*, în «Bul. Com. Mon. Ist.», anii II—III—IV și *Casa Cantacuzinilor din Măgureni*, în «Bul. Com. Mon. Ist.», anul XVII; N. Iorga, *Palatul din Filipești-Târg*, în «Bul. Com. Mon. Ist.», anul VIII; Al. Zagoritz, *Casa din Mărgineni*, în «Bul. Com. Mon. Ist.», anul XIX.

² Se mai văd și acum în curte urmele fostului zid exterior al pivniței, care completează partea ciuntită.









Je trouve
 qu'il faut
 avoir besoin
 d'un apport
 dans l'église
 une femme
 qui permette
 de voir
 la magni-
 ficence
 de presque
 tous citoi-
 en actuellement
 protégé par
 la plus précieuse
 obscurité. Dis-le
 aussi à Mme
 Romulo.

Mon cher Stefan
 j'ai lu avec émotion et avec le
 plus vif intérêt la précieuse
 étude dédiée par Madame Romulo

CONSTANTIN MANU
 MINISTRU PLENIPOTENTIAL
 CALRA VICTORIEI, 192

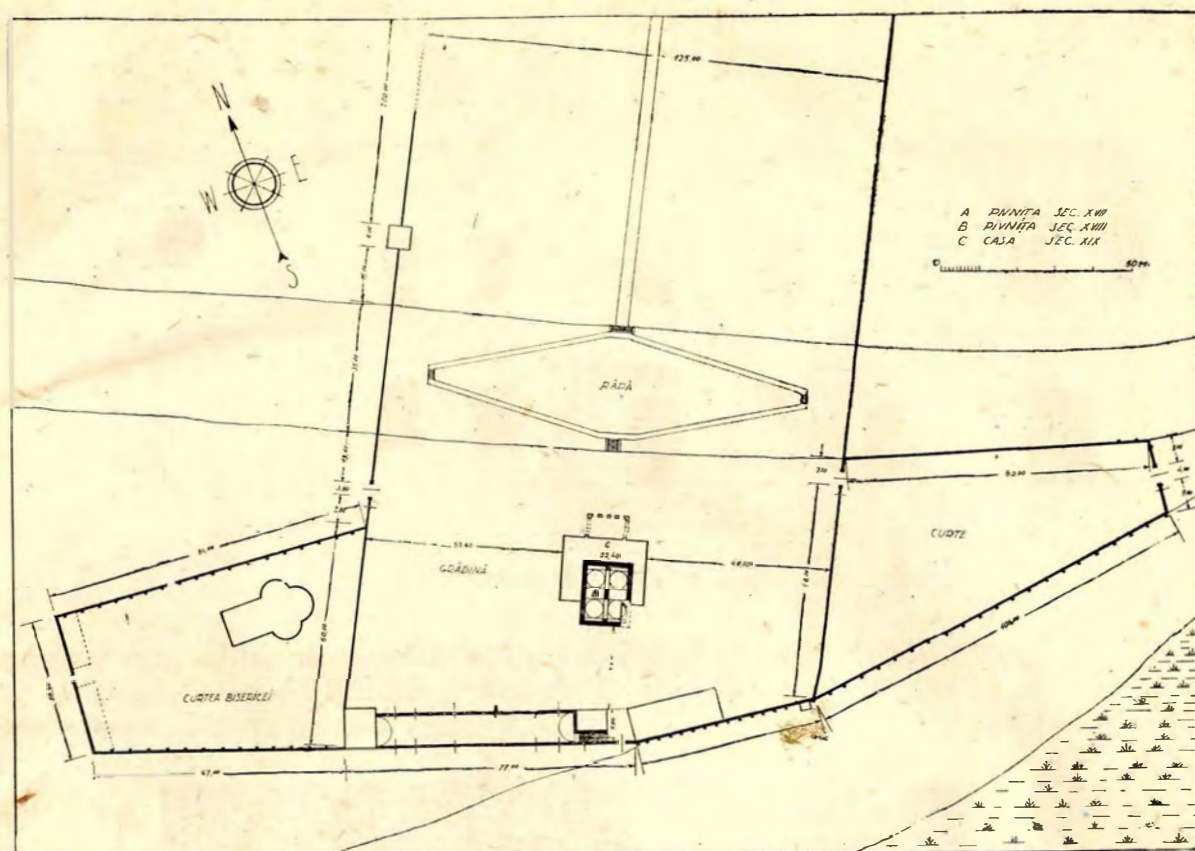


Fig. 1. — Planul de situație

s'a răspândit atât de mult la noi în cursul veacului al XIX-lea (fig. 2 și 3).

a bolților de cărămidă, are un acoperiș cu pantă mică, învelit cu tablă¹, cu o strașină pe căpriori,

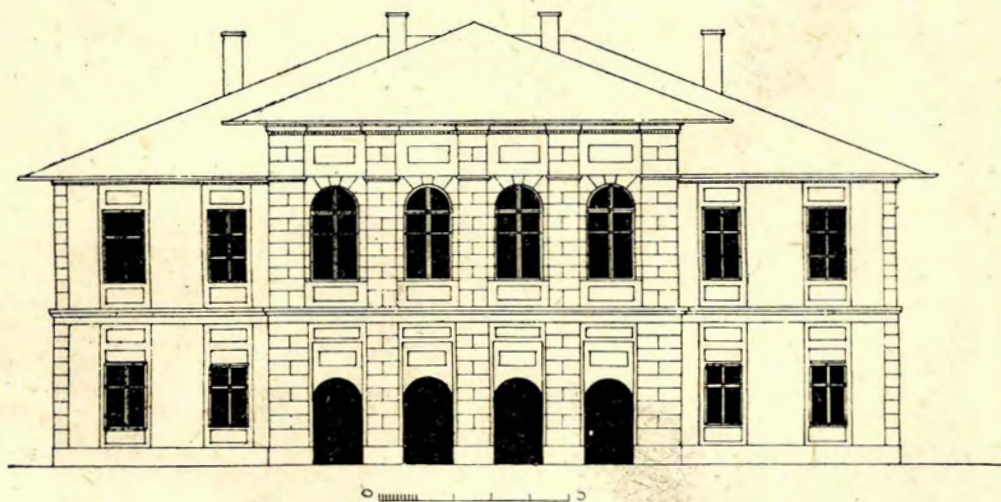


Fig. 2. — Fațada principală

Construită cu ziduri groase de cărămidă¹, acoperite cu tencuială, cu planșee pe grinzii masive de lemn, care înlocuesc de aci înainte vechea tehnică

azi înfundată², înalt ieșită în afară pentru apărarea pereților (fig. 4).

¹ Zidurile parterului au 70 cm grosime și cele dela etaj 56 cm.

¹ Vechea învelitoare era de șindrilă.

² În urma ultimelor reparații s'a desfundat strașina la partea centrală a clădirii, lăsându-se căpriorii aparenti.

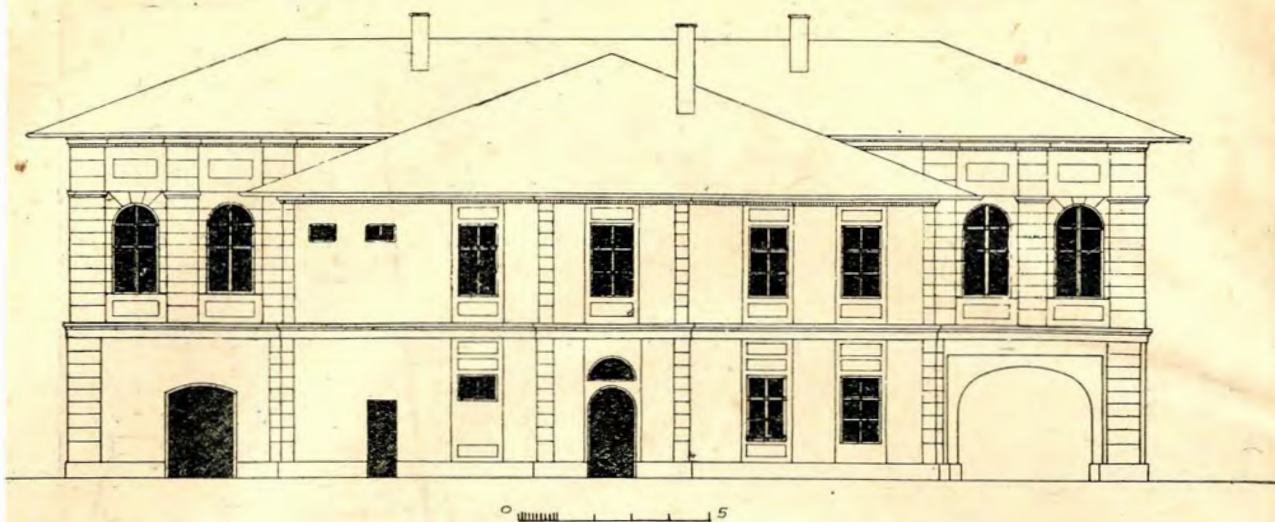


Fig. 3. — Fațada laterală

Planul este de formă dreptunghiulară, cu câte un important ieșind în axul laturilor mari, orientate spre Nord și Sud (fig. 5).

de panier», cu arcuri de întărire și cu penetrații în dreptul arcadelor și ferestrelor (fig. 9).

Din acest gang se ajunge printr'un îngust vestibul



Fig. 4. — Strașina mare

Intrarea se află în axul clădirii sub bolta gangului deschis cu arcade joase pe stâlpi de zidărie, aflat în ieșindul spre Nord, boltă în formă de «anse

dreptunghiular la scara etajului, care, de pe un palier în ax se desface în două ramuri simetrice, suind închise între ziduri până la al doilea palier,

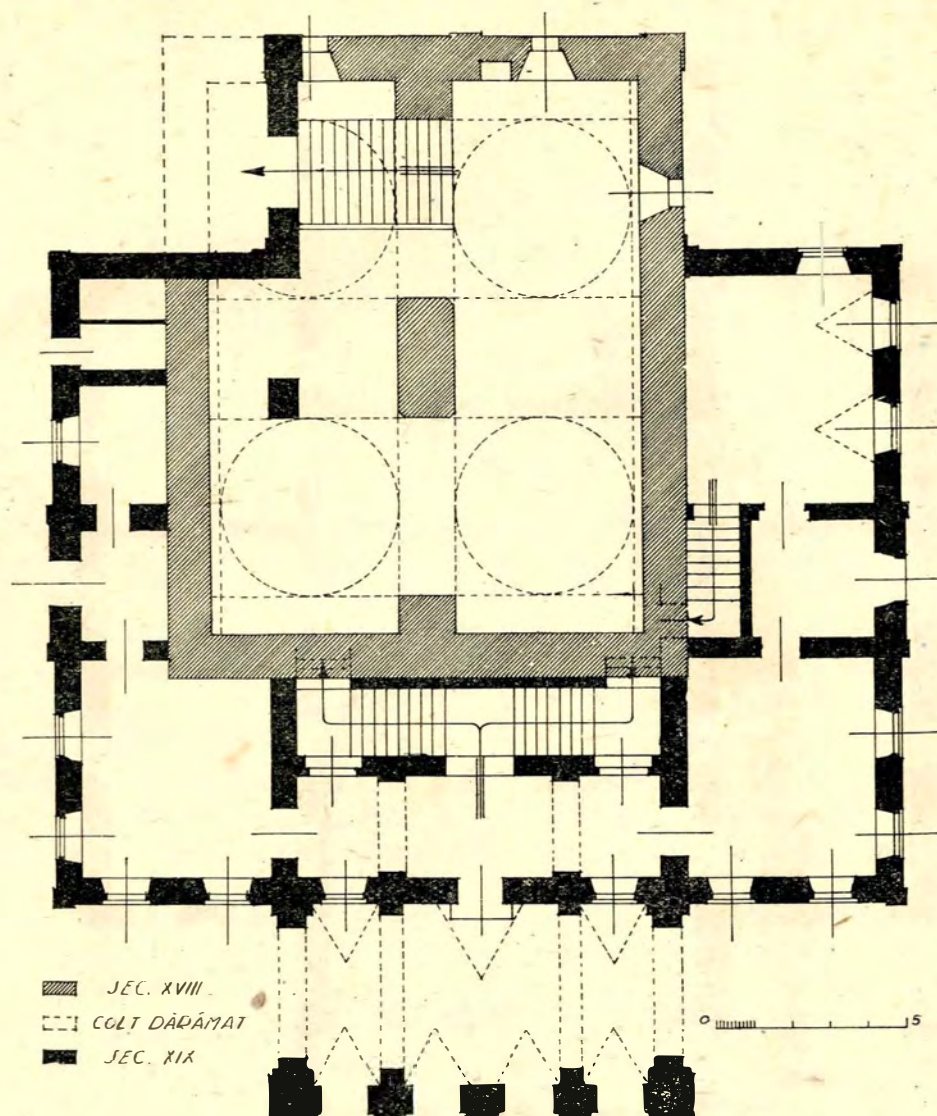


Fig. 5. — Planul parterului

de unde pornesc în direcții diferite. Această curioasă dispoziție a fost aleasă din nevoia de a păstra accesul liber al camerei din mijloc la etaj.

În spatele zidului scării se întinde pivnița care ocupă tot mijlocul clădirii și ieșindul spre Sud, cu bolțile ajungând până sub planșeul etajului (fig. 7).

În restul parterului, în stânga și dreapta pivniței, sunt încăperile de serviciu, apoi o mică odaie de baie cu pardoseala din lespezi de piatră, putându-se încălzi pe dedesubt în felul băilor turcești și o cameră mare în colțul Sud-West, legată de etaj printr-o scară separată, boltită în semieilindru cu penetrații în dreptul ferestrelor.

Etajul cu o sală mare centrală, așezată deasupra bolților pivniței, în jurul căreia sunt grupate încăperi înalte și bine luminate (fig. 6), constituie partea mai importantă a clădirii, «l'étage noble».

Sala centrală este de dimensiuni excepțional de

mari pentru un tavan cu grinzi de lemn¹ (fig. 8) Golul celor două scări mărginite cu balustrade de lemn, ocupă o parte din această suprafață.

Spre Sud și Nord câte o singură cameră mare², cuprinsă în toată lărgimea ieșindului, iar pe părțile laterale câte trei camere spre Vest și două spre Est, unde se află și closetele, completează etajul.

Planul etajului descris mai sus, în afară de dimensiunile excepționale ale încăperilor, nu s'ar deo-

¹ 10 m 9,50 m. Din cauza dimensiunilor prea mari, tavanul s'a lăsat în mijloc, formând o săgeată destul de importantă. Pentru a preîntâmpina o eventuală prăbușire, au fost așezate în pod două ferme cu grinzi întărite (trei grinzi suprapuse), de care s'au suspendat grinzele tavanului prin mijlocirea unor clești de lemn. Recentele reparații făcute la tavanul unei chilii dela M-rea Antim, ne arată aplicația în mai mic al aceluiaș procedeu, care era probabil întrebuințat în mod curent în secolul trecut.

² 8,50 m 9,50m. Camera spre sud este azi împărțită în două.

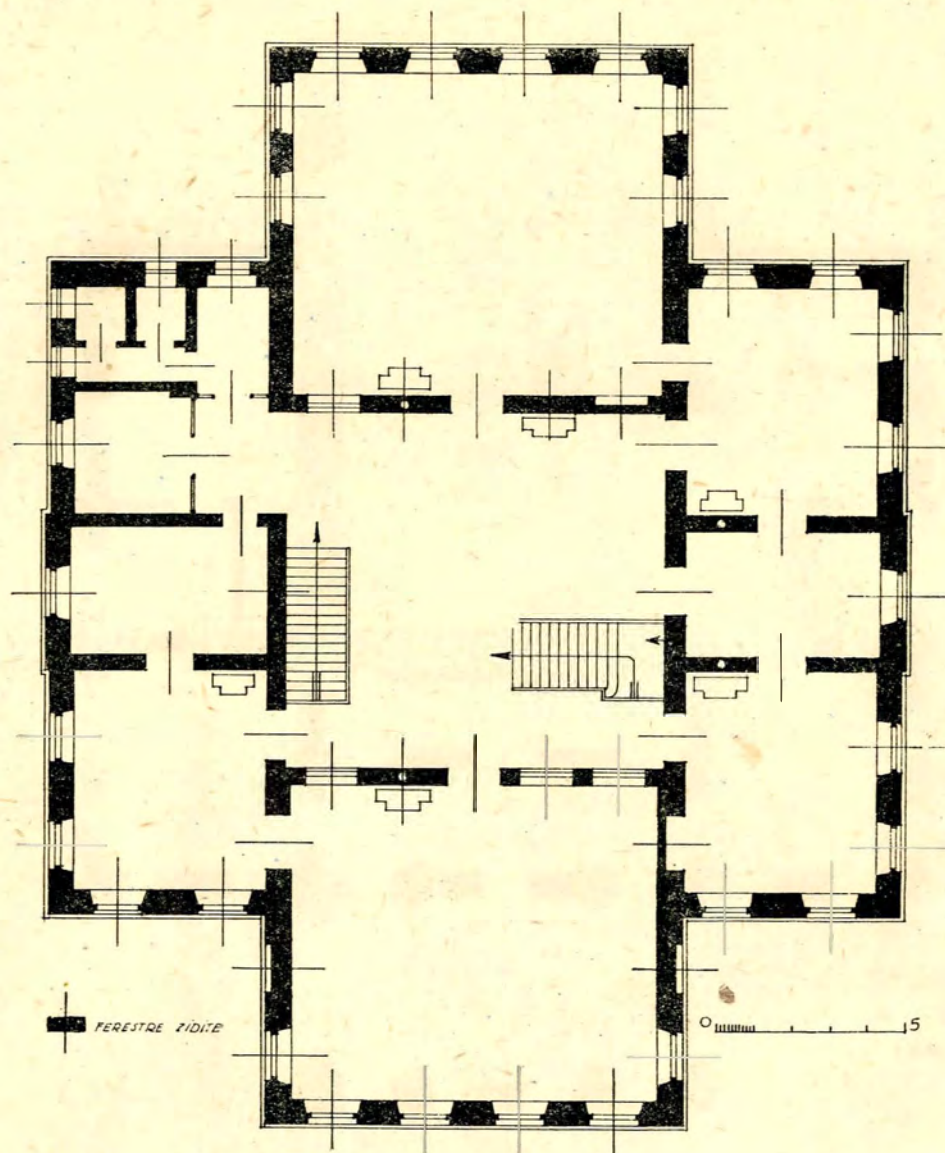


Fig. 6. — Planul etajului

sebi de alte clădiri similare din aceeași epocă, dacă nu ar avea o interesantă particularitate, care nu se poate observa la prima vedere din cauza transformărilor suferite: pereții sălei centrale sunt străpunși pe toate patru laturi de un șir de înalte arcade-ferestre, azi astupate, în afară de cele spre salon¹ (fig. 10).

Este ușor de închipuit ce priveliște plăcută trebuie să fi fost chiar din mijlocul clădirii, cu vederea deschisă în toate părțile spre grădină.

Cu toate dimensiunile ei impunătoare și aparența ei masivă, casa din Leordeni nu era deci decât un pavilion de vară, ce nu putea fi locuit în timpul iernii din cauza numeroaselor deschideri.

¹ Aceste arcade au apărut după marele cutremur din 1940, de pe urma căruia s'a dislocat zidăria ieșindului Nord deasupra gangului intrării, care a trebuit să fie dărâmată și refăcută în parte.

Această dispoziție atât de puțin obișnuită, ne arată întipărită în zidărie adâncă transformare a moravurilor țării, petrecută în timp de un veac și jumătate, trecându-se dela întunecoasele construcții cu pereți și bolți masive din vremea lui Matei. Basarab la saloanele mari și luminoase cu ferestre înalte și largi, a caselor din veacul al XIX-lea (fig. 11).

Clima aspră a țării nu a permis menținerea aradelor sălii centrale, care au fost în cea mai mare parte zidite ulterior. Tot atunci s'au făcut interesantele sobe de zid cu fumuri ce s'au păstrat până azi¹ (fig. 12—13—14—15), în care se oglindește

¹ Parte din aceste sobe au trebuit să fie dărâmate și refăcute în cursul reparațiilor de după cutremur, pierzându-și astfel vioiciunea lucrării originale. Sobe asemănătoare cu discuri de alamă se mai găsesc în hallul mare al palatului Soutzo, azi Banca Chrissoveloni.

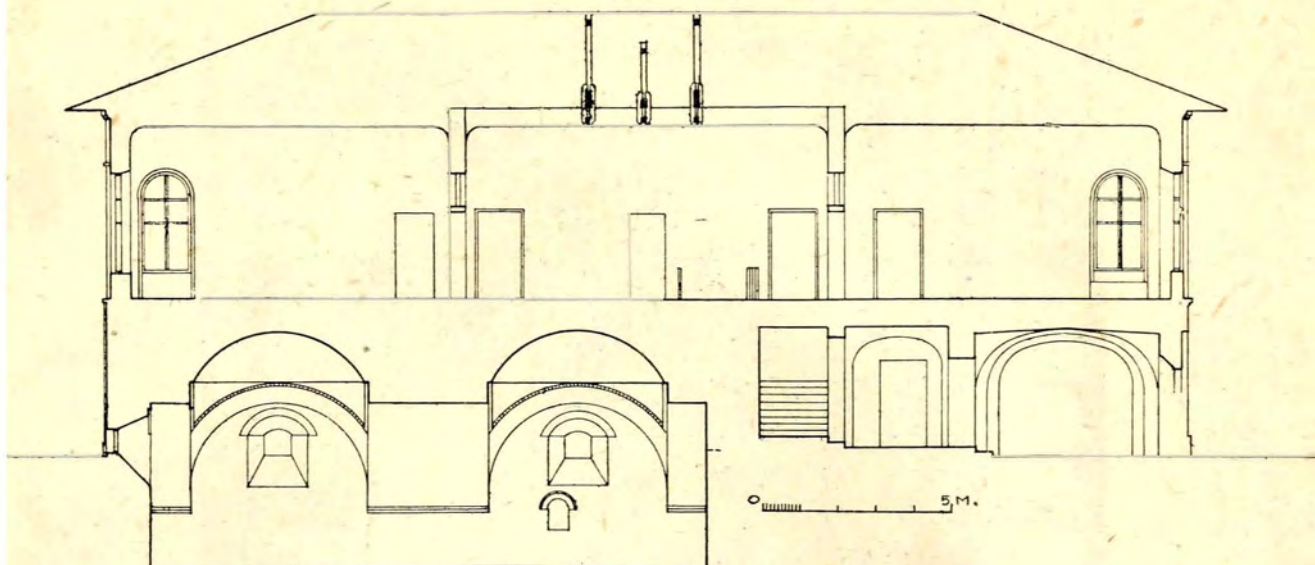


Fig. 7. — Secția Nord-Sud

via imaginație a meșterilor de odinioară, fiecare sobă fiind diferită în fiecare cameră. Din prea frumoasele discuri decorative de alamă, ajurate, care erau încastrate în locașurile anume prevăzute în

siunile cărămizilor¹ se constată că această pivniță nu este comtemporană cu cea de sub casa mare, fiind probabil construcția cea mai veche din tot cuprinsul curții (fig. 16).

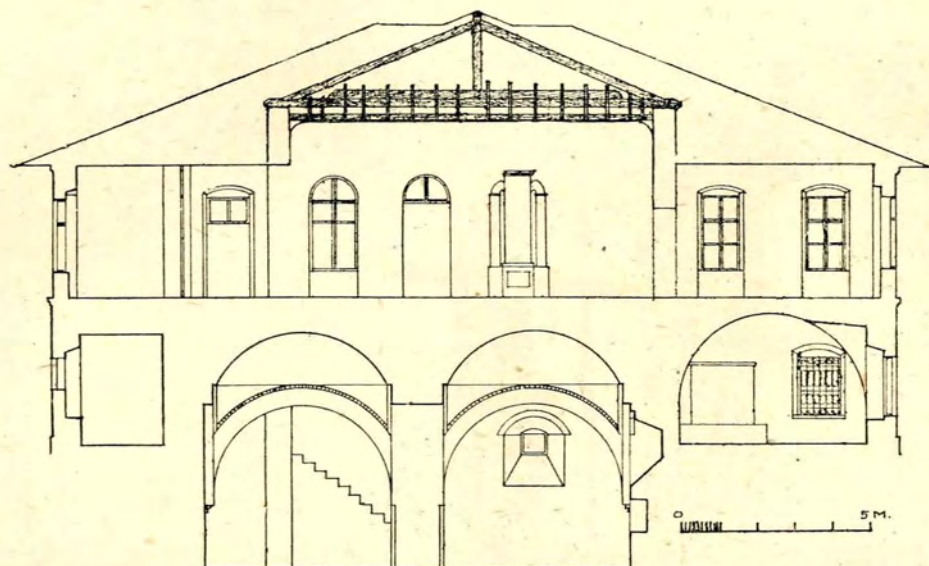


Fig. 8. — Secția Est-Vest

construcția sobei, s'au mai păstrat câteva bucăți (fig. 17).

Magaziile ce se găsesc în spatele clădirii, în linie cu zidul de împrejmuire de pe latura de Sud, sunt așezate peste o mare pivniță de 52 m lungime și 8,40 m lărgime, boltită în jumătate cilindru. După felul de construcție, calitatea mortarului și dimen-

Este posibil ca peste pivniță să fi fost pe vremuri o casă de locuit anterioară chiar casei Bălenilor, dar cele câteva camere existente la capătul intrării

¹ Cărămizile pivniței de sub casa mare sunt de 0,28—0,14—0,045 m. Cele din pivnița de sub magazii sunt de 0,26—0,135—0,045 m.

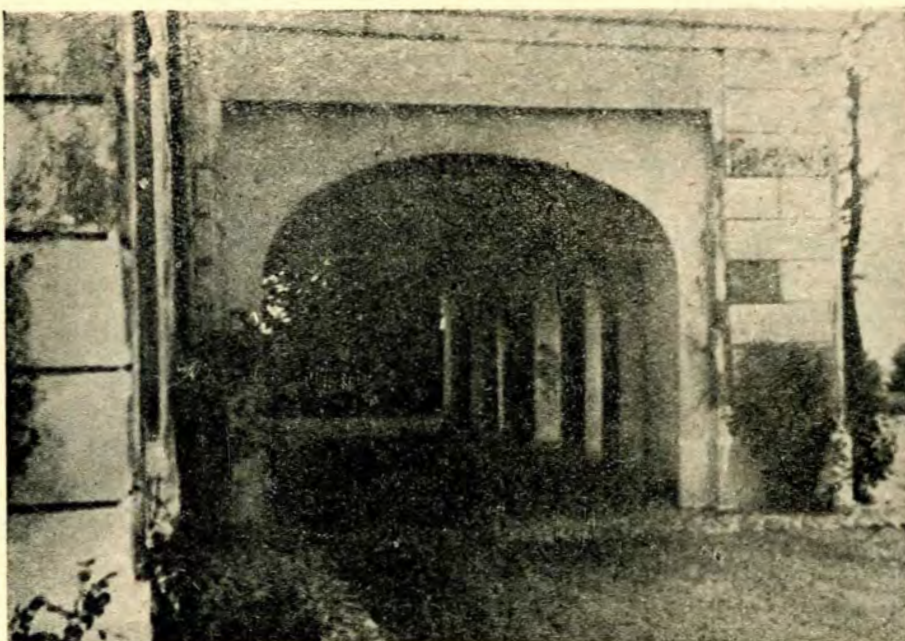


Fig. 9. — Bolta gangului dela intrare

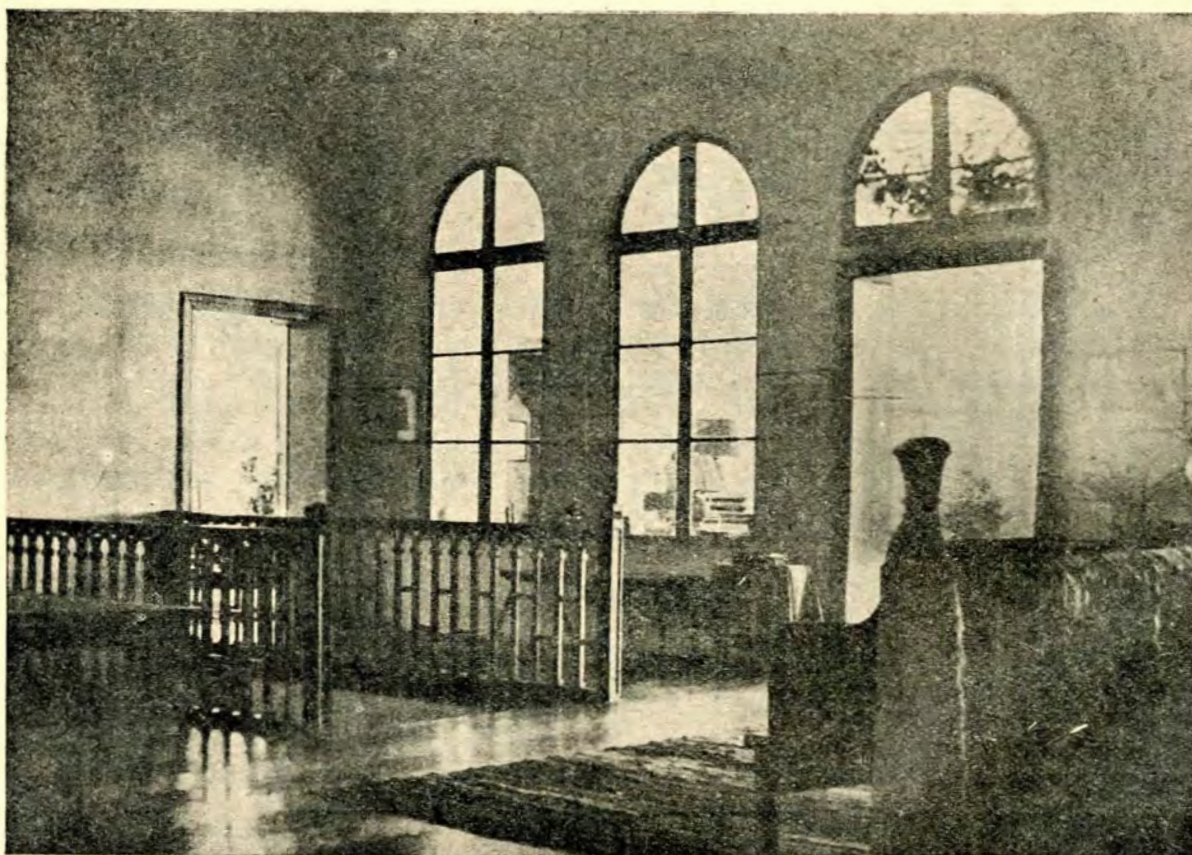


Fig. 10. — Ferestrele interioare între sală și salon



Fig. 11. — Ferestrele salonului la etaj

spre Est, fără boltă și cu pereții tencuiți, deși au ziduri de 1 m grosime, nu par a fi prea vechi.

La partea superioară a bolții sunt prevăzute din loc în loc, niște goluri patrâte¹, așezate în diagonală, cu rame groase de lemn de stejar, care străbat grosimea zidăriei.

Un șir de mici ferestre mai mult răsuflători, dispuse pe ambele laturi, ventilează întreaga pivniță.

Bolta este azi prăbușită spre capătul intrării pe o distanță de circa 20 m.

Zidurile de împrejmuire, lucrate în cărămidă, sunt probabil mai noi, făcute odată cu biserica și casa nouă la începutul secolului al XIX-lea.

Prevăzute cu contraforți spre exterior și cu înguste metereze, aceste ziduri așezate pe malul râpei ajung în unele locuri la înălțimi de peste 6 m, ceea ce le dă o înfățișare impunătoare. A doua incintă care închide curtea grajdurilor ce prelungește curtea din jurul casei spre Est, este adăugată ulterior.

Tot astfel cum s'a păstrat până acum, înfruntând vitregia soartei care a supus-o în decursul anilor la urgia cutremurelor și războaielor, nădăjduim că această așezare, îngrijită cu dragoste și pricepere de actualul său proprietar, va rămâne trainică pe locul ei, ducând mai departe legătura cu veacurile trecute.

¹ Mărimea laturilor 0,70/0,70 m.

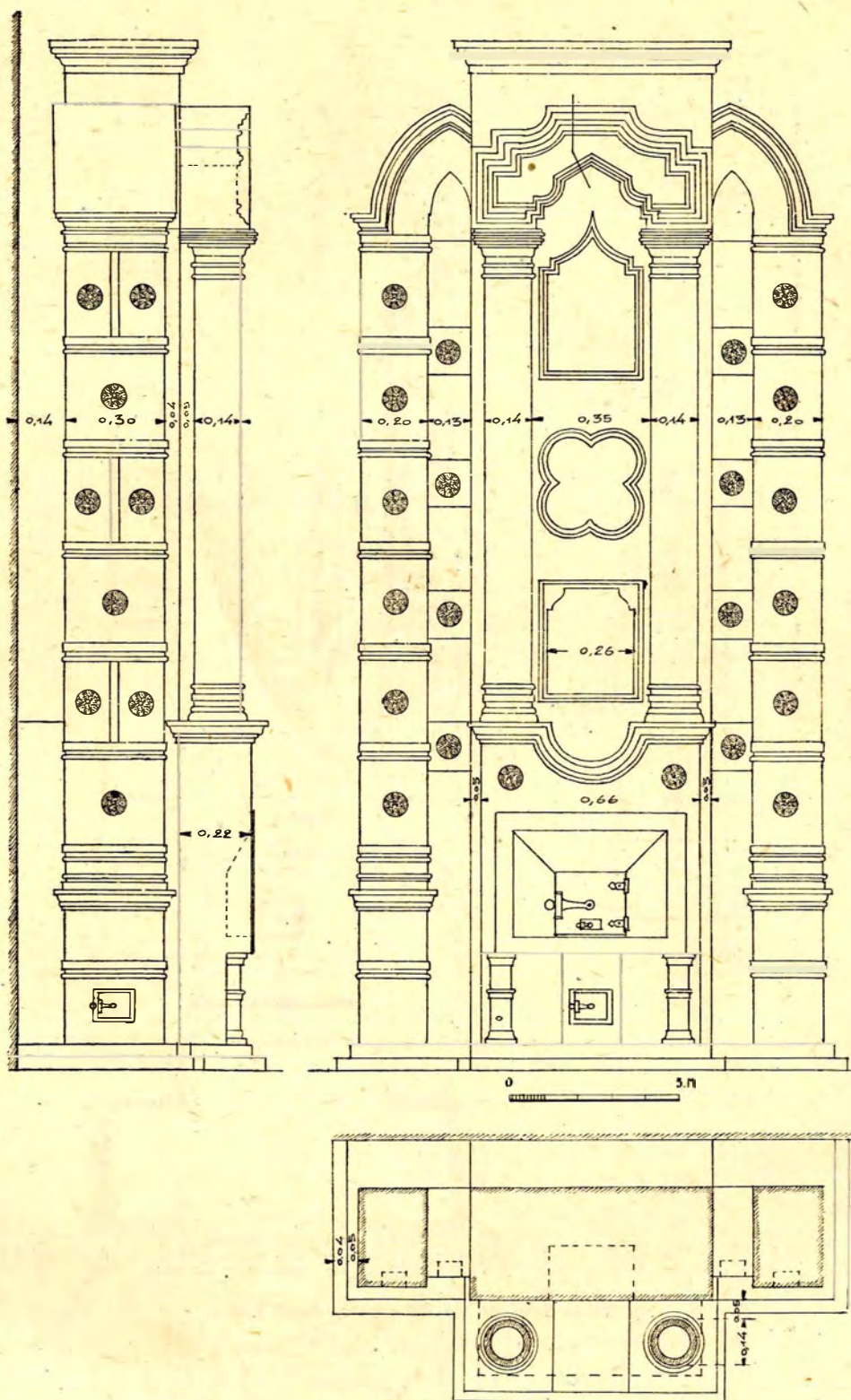


Fig. 13. — Soba de zid din salon

A partir de la fin du 16-ème siècle l'on peut poursuivre l'histoire de ce domaine dans de nombreux documents qui nous montrent qu'il fut successivement la propriété de quelques nobles familles du pays: les Băleanu, les Văcărescu, les Manu.

Sur de vastes et profondes caves voutées, datant du 17-ème siècle, de l'époque du Prince Constantin Brâncoveanu, s'élève la maison actuelle, une belle construction du 19-ème siècle représentant le type des maisons de plaisance du siècle passé.

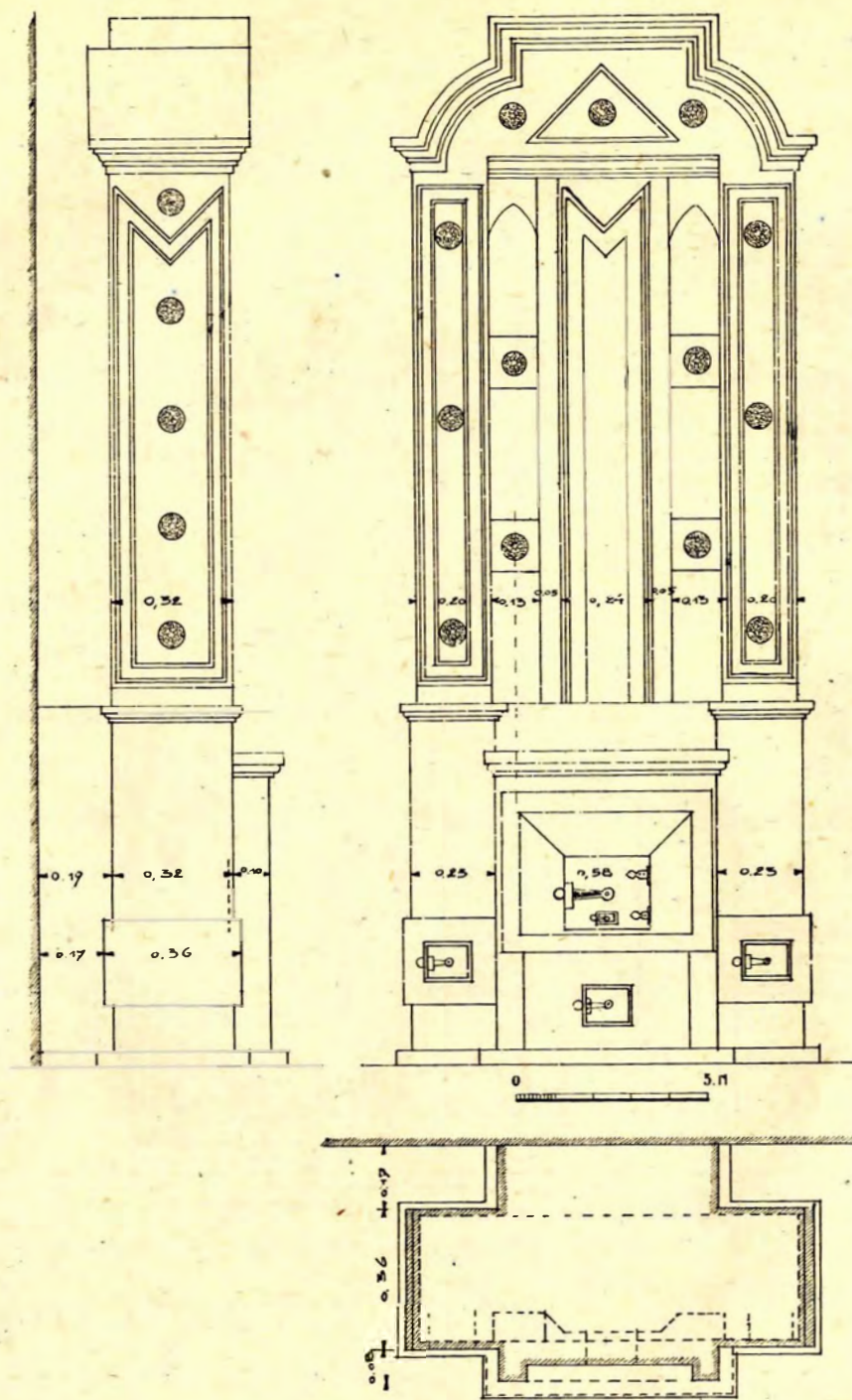


Fig. 14. — Soba de zid din camera Nord-Vest

Selon l'habitude du temps, les chambres habitées se trouvent à l'étage supérieur.

Ses larges façades aux fenêtres hautes et régulières dominant un grand jardin aux arbres séculaires.

Une rangée de fenêtres intérieures ouvertes sur les quatre côtés du grand hall central, faisait communiquer cette salle avec les chambres voisines dont la vue donnait de tous côtés sur le jardin.

Cette intéressante disposition indiquant clairement la fonction de pavillon d'été n'a pû être maintenue dans ce pays au climat extrême et la plus grande partie de ces fenêtres ont été murées.

Les poêles à tuyaux, rajoutés à cette époque, d'une grande variété de modèles, avec de belles plaques décoratives en cuivre ajouré, nous montrent les possibilités d'une industrie aujourd'hui

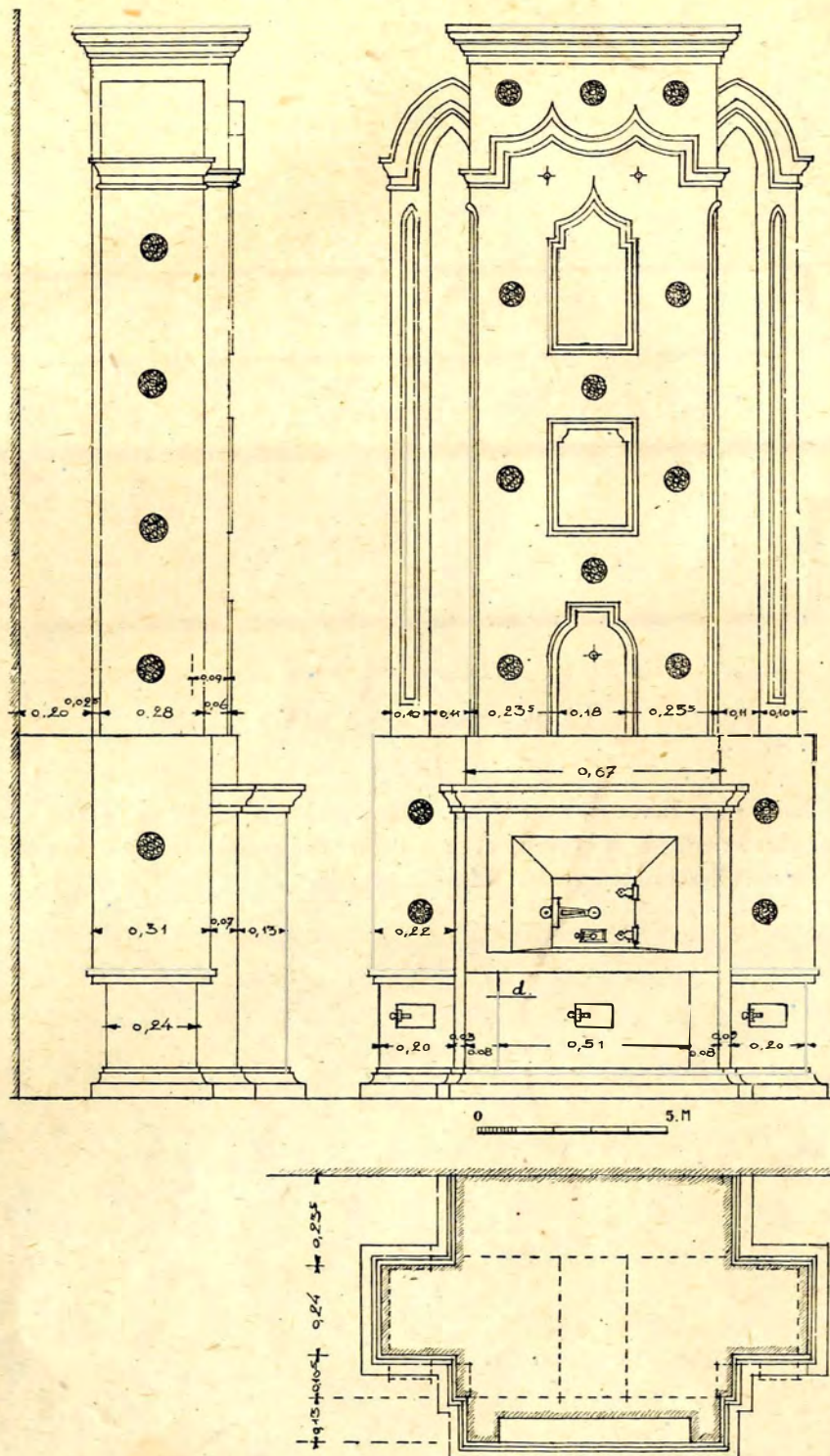


Fig. 15. — Soba de zid din camera Nord-Est

disparue qui permettait au maître artisan de donner libre cours à son imagination.

La grande cave voûtée en berceau, s'étendant sous les magasins situés derrière la maison, peut être considérée comme étant la plus ancienne construction de l'endroit, pouvant remonter au début du XVII^e ou à la fin du XVI^e siècle.

Quelques voyageurs étrangers qui ont visité le pays au XVIII^e et au XIX^e siècle, ne manquent pas de mentionner Leordeni dans leurs descriptions de la Valachie, tel que le Général Bauer en 1778, dans ses « Mémoires Historiques », Raoul Perrin en 1839, dans « Coup d'oeil sur la Valachie et la Moldavie », Stanislas Bel-

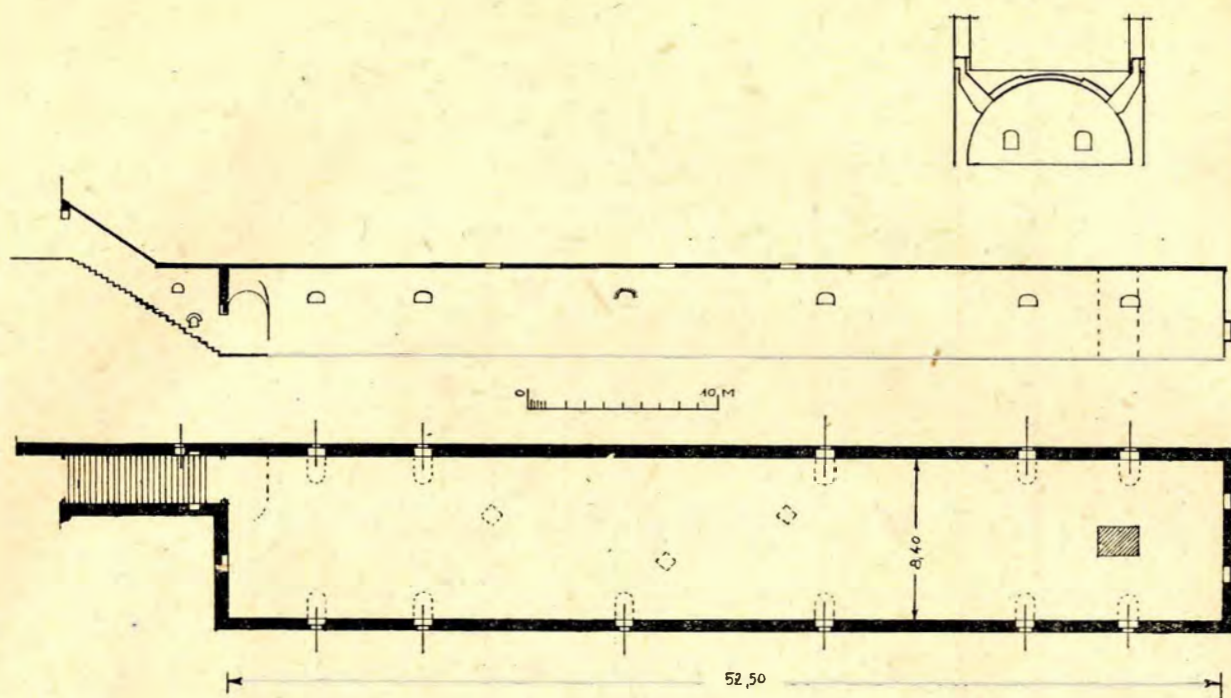


Fig. 16. — Beciul de sub magazie

langer en 1846, dans «Le Kéroutza» et I. F. dau und Walachei», — ce qui prouve que cet endroit présentait aussi un but recherché de promenade.

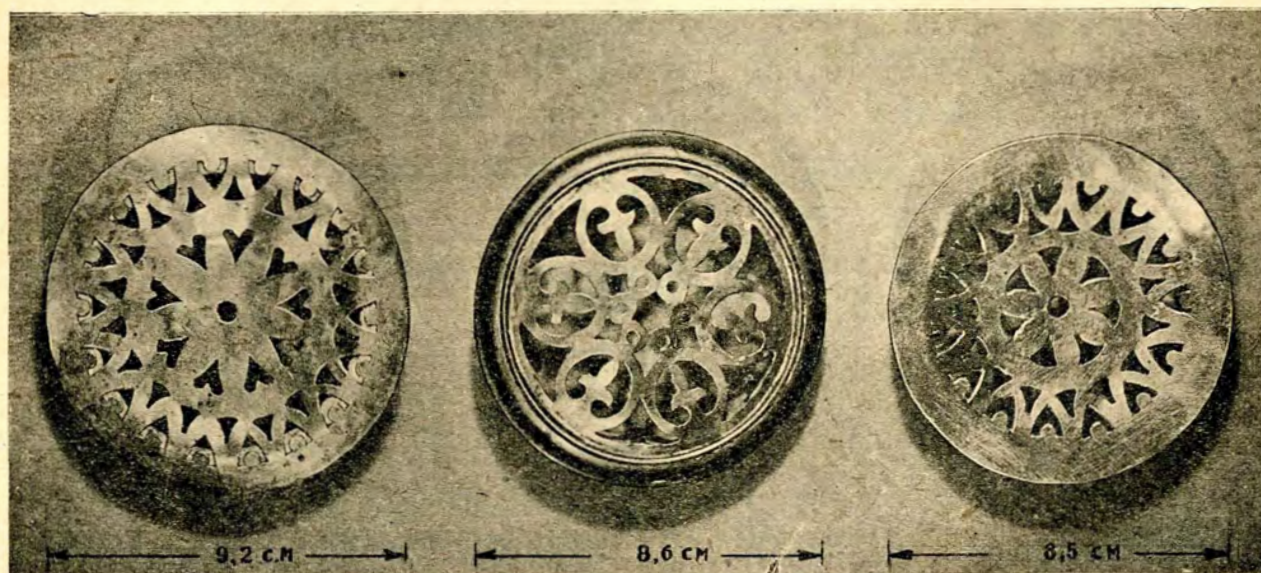


Fig. 17. — Discuri decorative la sobe