

# LUCRARILE DIN STAȚIA PLOEȘTI

Lucrările de sporire a stației Ploești cuprind :

1. Mărirea și completarea clădirii de călători ;
2. Magazia de mare viteză și un cheu descoperit ;
3. Biurou vamal și magazia de mică viteză ;
4. Paserela ;
5. Prelungirea pasagiului superior ;
6. Gara de triageu.

Din acest program de lucrări s'au executat până acum :

1. Paserela, a carei descriere a fost dată în No. 1 ;
2. Prelungirea pasagiului superior ;
3. Magaziile de mărfuri.

Clădirea de călători este în curs de executare iar gara

de triagiu se va începe în campania de lucru a acestui an.

## Magaziile de mărfuri

Magaziile de mărfuri au fost executate în zidărie de peatră și cărămidă pentru biuronri și ia lemn pentru magaziile propriu zise.

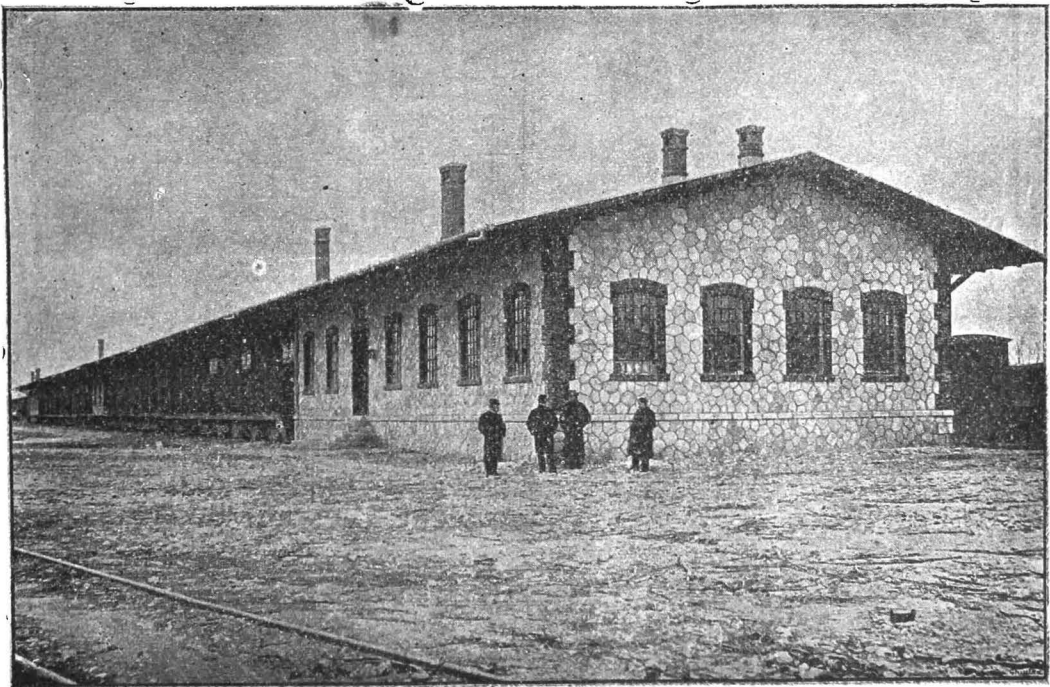
Ele cuprind :

603,98 m. p. de biurouri ;

1616,32 m. p. de magazii ;

527,20 m. p. de cheu ;

Costul total al lucrărilor a fost de 151485,68 lei din care 5718,30 lei pentru cheu și 145767,38 lei pentru magazii.



ceea ce da pentru costul unui m. p. de cheu 10,84 lei și 65,65 lei pentru m. p. de magazie.

Cantitățile de lucrări mai principale au fost.

1. Săpături . . . . .	488 m. c.
2. Beton . . . . .	427 » »
3. Zidărie de peatră brută . . . . .	690 » »
4. Zidărie în opus-incertum . . . . .	947 m. p.
5. Lemnărie de brad . . . . .	335 m. c.
6. Ferărie . . . . .	139,503 kg.

Prețurile prevădute în devis pentru aceste diferite lucrări erau :

1. Săpături . . . . .	lei 1,00 pe m. c.
2. Beton . . . . .	» 21,00 » » »
3. Zidărie de peatră brută . . . . .	» 35,00 » » »
4. Zidărie în opus-incertum . . . . .	» 7,00 » » p.
5. Lemnărie ecorisată . . . . .	» 55 » » c.
6. Lemnăria fermelor . . . . .	» 65 » » »

Lucrările au fost începute la 14 Martie 1896, timpul ne-

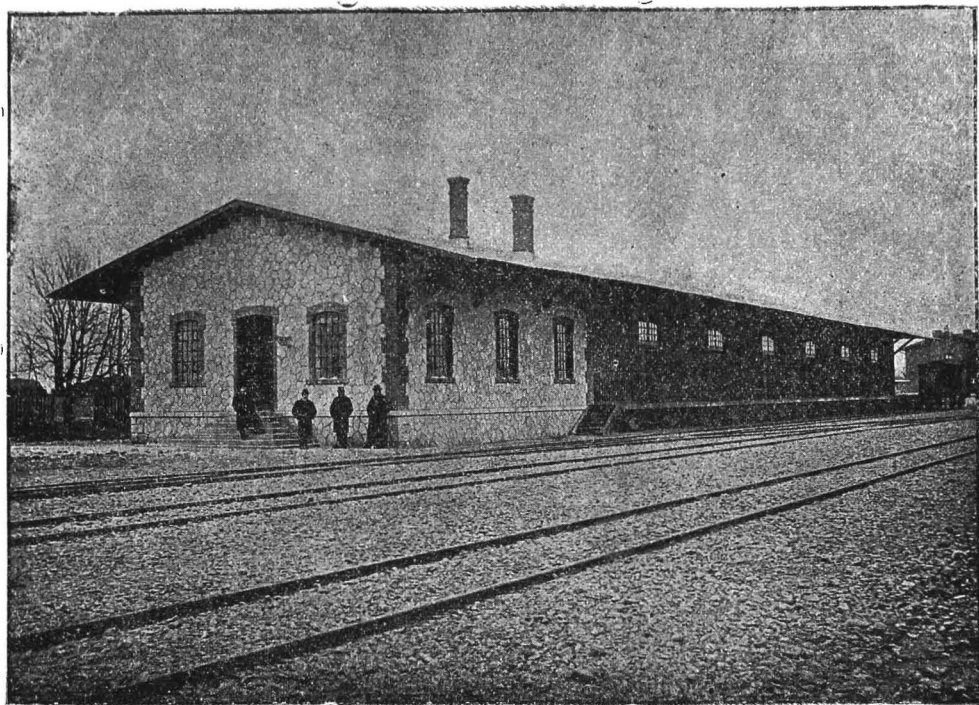
favorabil a întârziat predarea până la 14 August acelaș an.

Lucrătorii întrebuințați au fost români și italieni mai ales pentru zidării.

Prețul zilei de lucru a variat pentru zidari între 4.00 și 7.00 lei.

Salahorii erau plătiți între 0.80 și 2.00 lei ziua.

Pentru zidăria în opus-incertum s'au întrebuințat și



30 de zidari cioplitori de piatră, români de prin comunele Câmpina, Comarnic și Sinaia, care au lucrat cu mult gust și pricepere magazia de mica viteză și biurul vamal.

Ei erau plătiți mai puțin de cât zidarii italieni între 3.00 și 5.00 lei.

Varul idraulic provenea de la fabrica d-lui Davi-

descu & Co. de la Breaza. Resultatele obținute au fost foarte satisfăcătoare.

Lemnăria provinea din fabricile d-lui E. Costinescu.

Peatra din carierele de la Ulmeni.

Cărămida presată pentru zidăria aparentă din Câmpina și București.

## CALCULUL CONDUCTOARELOR

PENTRU

### TRANSPORTUL ENERGIEI ELECTRICE PRIN CURENȚI POLY-FASICI

Cercetările electricienilor se dirigează astăzi pentru a găsi un sistem de dinamotori care să presinte, nu un câmp magnetic fix, ci un câmp magnetic rotativ, care antrenează piesa mobilă a mașinei în mișcarea sa de rotațiune. Această problemă a fost rezolvată în anul 1888 de către savantul electrician *Ferraris*, care a demonstrat posibilitatea de a obține un câmp magnetic, rotativ fără ajutoru

vre unui magnet ci prin acțiunea simultanee a două bobine așezate în formă de unghi drept, și percurse de curenți alternativi, păstrând între ei o oare-care diferență de fază. Astăzi, pentru transportul forțelor la distanțe mari, se întrebuințează curenți *bi-fasici* sau *tri-fasici* și 4 conductoare sau minimum 3, dacă se ia un conductor comun pentru înfoarcerea curentului.