

Localul Societății Politecnice

Pentru acoperirea restului de 35.826 lei ce *Societatea Politecnică* datorește pentru complecta achitare a locului și imobilului din Calea Victoriei 130, cumpărat de Societate, în scopul construirii localului său propriu, biurul Societății a deschis liste de subscriere, făcînd apel către toți membrii Societății noastre, pentru a contribui pentru strîngerea acestei sume. Reproducem în cele ce urmează acest apel, și dăm lista camarazilor ce posedă asemeni liste, la cari cei doritori ar putea subscrie.

Societatea Politecnică

București 28 Noiembrie 1911.

No. 97

Domnule și iubite camarad,

După cum știți, în Adunarea generală din 5 Iunie 1911, comitetul Societății noastre a fost autorizat să cumpere imobilul din Calea Victoriei No 130, în care se găsește acum Clubul Regal, și în care peste doi ani, cînd expiră contractul cu acel club și contractul nostru cu actualul local, am putea instala Societatea Politecnică. Azi avem deosebita plăcere de a vă aduce la cunoștință că acel imobil a fost cumpărat pe suma de 270.000 lei și că toate formalitățile pentru punerea în posesie s'au terminat.

Cu modul acesta, una din dorințele vechi și nestrămutate ale Societății noastre, de a avea o clădire proprie pe Calea Victoriei, strada cea mai frecventată a Capitalei, se găsește realizată! Suntem mîndri că acest rezultat frumos s'a putut realiza mai repede de cît ne așteptam cu toții, și aceasta grație bunului mers financiar al Societății din ultimii ani, datorit muncii și priceperii D-lui Casier *G. Popescu*, care numai în 5 ani a sporit capitalul social cu 50.000 lei. În conformitate cu votul Adunării generale, întreg capitalul Societății în valoare reală de 212.223 lei a fost întrebuințat pentru cumpărarea imobilului. Din restul pînă la suma de 270.000 lei, o parte de 31.000 lei a fost achitată prin donațiuni făcute cu toată bunavoința de membrii și de unii D-nii antreprenori, căroro Societatea le va înscrie numele în *Cartea Donatorilor* pentru localul său. Restul de 35.826 ne-a fost avansat de către Casa Marmorosch Blank & Co., pe baza autorizațiunii ce ni s'a dat de Adunarea generală, și pe care ne am obligat să o restituim în cursul iernii aceștia.

Pentru ca Societatea să meargă înainte în aceiași stare înfloritoare ca pînă acuma; pentru ca Buletinul nostru să se poată menține la nivelul Buletinelor Societăților similare străine, la care sa ridicat anul acesta grație străduințelor și devotamentului pe care le-a depus D-l redactor *C. Bușilă*, este nevoie ca restul ce mai avem de plătit de 35.826 lei să nu căutăm să-l achităm din cotizațiunile anuale sau din sumele ce le aduce Buletinul.

În acest scop ne-am gîndit a apela la D-voastră pentru a ne ajuta la desăvîrșirea operei pe care am început-o, adică la achitarea ultimei sume, pentru a putea rămîne deplini stăpîni pe localul cumpărat.

Suntem siguri, Domnule Membru, că gîndindu-vă, că prin o subscripțiune a D-v. veți contribui la realizarea unui ideal al nostru, că vom putea face și noi azi, ceiace Societăți de streini au făcut de mult în Bucureși, că nu vom mai fi nevoiți să dăm serbările și banchetele noastre în săli avînd în fața noastră busturile suveranilor streini ci portretul iubitului nostru Rege, care la Jubileul de 40 de ani a promis delegațiunii noastre, că va dona o bibliotecă importantă cînd își va avea localul propriu; și că, prin concursul D-v. veți contribui ca să lăsați viitoarelor generațiuni de ingineri și politecniciani un local demn de fala corpului nostru tehnic, suntem siguri, repetăm, că nu veți lăsa să treacă această ocaziune, fără a vă lăsa în Cartea Donatorilor o urmă de dragostea și bunavoința D-v. pentru Societatea Politecnică, și de dorința de a i se vedea împlinit cît mai iute unul din cele mai frumoase idealuri ale ei.

În acest scop vă rugăm a subscrie, pe alăturata listă suma cu care doriți să contribuiți *).

Cu această ocaziune ținem să vă aducem la cunoștință și unele intențiuni pe care le avem în privința localului Societății.

Actualul local în care se găsește Clubul Regal, după cum am spus, ar putea servi peste doi ani Societății Politecnice. Avînd în vedere suprafața de 2000 m² a locului ce avem, fața lui de 30 metri, și pozițiunea lui centrală (între strada Amzii și Fintînii) o clădire nouă pe acest loc ar putea servi mai bine Societății Politecnice întru cît ea s'ar construi în conformitate cu toate cerințele, iar pe de altă parte, ar putea avea parterul pentru a se închiria la magazine și un etaj sus pentru închiriat care ar aduce venituri suficiente a se plăti dobînzii și amortismentele capitalului și ar putea procura și un venit Societății. O clădire de aproximativ 480 m² suprafață cu trei etaje, cu ganguri de intrare de o parte și de alta, pentru a putea utiliza mai bine curtea, s'ar putea face cu 350.000 lei după calculele noastre. O casă de bancă s'a oferit a ne împrumuta această sumă pînă ce clădirea se va termina, cînd o vom putea pune la Credit spre a achita împrumuțul. Societatea ar avea atunci, după trecerea timpului de amortizare, o clădire producătoare de venit, și un local adoptat tuturor nevoilor ei. Cu timpul s'ar mai putea face în curte, o sală mare pentru conferințe și serbări, care s'ar putea închiria la Societăți și particulari.

Cu modul acesta, peste 30 ani, Societatea Politecnică va fi proprietară a unui imobil de peste un milion și jumătate lei, care îi va aduce un venit net de 30 pînă la 40 mii lei anual, în afară de localul său propriu. Un asemenea venit îi va permite să aibă o bibliotecă deschisă continuu pentru membrii Societății, bine înzestrată și ținută la zi cu progresele științei, va putea avea o expozițiune de proiecte, va putea inslitni concursuri, etc. Urmași noștri ne vor fi atunci recunoscători, că le-am pus la îndemîină mijloacele cu care să se poată ține mai bine în curent ca

*) D-nii Membrii funcționari cari nu pot subscrie cel puțin un sfert din salariul luna, pe care sa-l achite pînă la 1 Aprilie, sunt rugați a nu subscrie, întru cît Societatea nu voește a lua ajutoare de la membri cu greutăți familiare sau de altă natură.

azi, și să răspundă mai cu demnitate progreselor uimitoare pe care le ia arta și științele inginerului în țările streine.

O comisiune specială permanentă, pusă sub președinția Președintelui Societății, și alcătuită din persoane care să inspire toată încredința, va avea să se ocupe cu construirea și administrarea clădirii, de oare ce în asemenea chestiuni este nevoie de continuitate, pe care actualele statute nu ne-o garantează. Chestiunea cerînd dar discuțiune și o modificare de statute, ne mulțumim numai a vă comunica intențiunile noastre rămîind a vă face propuneri mai certe după achitarea actualului local.

Vă rugăm din nou, Domnule și iubite camarad, să binevoiți a ne da prețiosul D-v. sprijin, și a primi asigurarea deosebitei noastre considerațiuni.

Președinte, **Anghel Saligny**

Secretar, **I. Ionescu.**

Liste de subscriere au fost încredințate :

București : DD. : Inginer *I. Arapu* ; Inginer *A. Arsenescu* ; Inginer-șef *A. F. Bădescu* ; Inginer *C. D. Bușilă* ; Inspector General *R. Băiulescu* ; Inginer *D. Cair* ; Inspector-general *G. Cașimir* ; Inginer-șef *N. Cioculescu* ; Inginer-șef *V. Cristescu* ; Inspector-general *Th. Dragu* ; Inginer-șef *E. Duperrex* ; Inspector-general *Stefan Gheorghiu* ; Inginer *Gr. Greceanu* ; Inginer-șef *Pandele Iliescu* ; Inginer-șef *I. Ionescu* ; Inginer-șef *S. Lintescu* ; Inginer-șef *P. Panaitescu* ; Profesor universitar *E. Pangrați* ; Inginer-șef *A. Perieșeanu* ; Inginer-șef *A. Petrescu* ; Inginer *N. Poenaru-Iatan* ; Inginer-șef *G. Popescu* ; Inginer *Mircea Radu* ; Inginer-șef *C. Răileanu* ; Inspector-general *Anghel Saligny* ; Inginer *H. Schlawe* ; Inginer *Eugeniu Ștefănescu* ; Inginer-șef *Gr. Stratilescu* ; Inginer-șef *N. Teodorescu* ; Inspector-general *V. Voiculescu* ; Inspector-general *P. Zahariade.*

Bacău : D. *Radu Porumbaru.*

Buzău : D. Inginer-șef *G. Nicolescu.*

Constanța D. D. Inginer-șef *Titus Cananău* ; Inspector-general *I. Venert.*

Craiova : D. Inginer-șef *A. Zahariade.*

Galați : D. D. Inspector-general *N. Ștefănescu* ; Inginer *V. Roșu.*

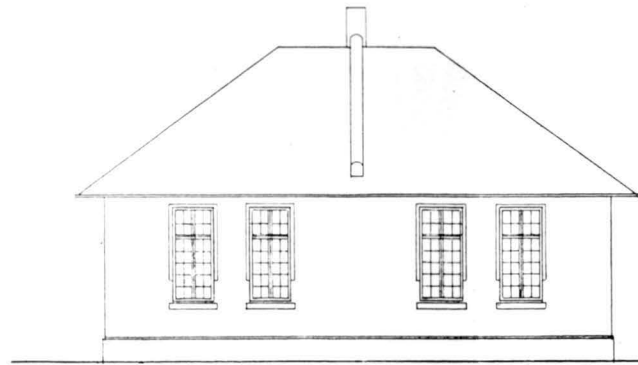
Giurgiu : D. Inginer *T. Gâlcă.*

Iași : D. Inginer-șef *T. Constantinescu.*

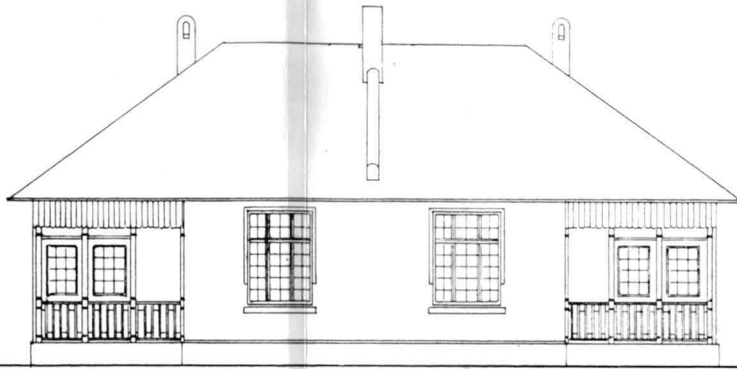
Pitești : D. Inginer-șef *A. Checăis.*

T-Severin : D. D. Inginer-șef *P. Ciocâltău* ; Inginer *I. Ionescu.*

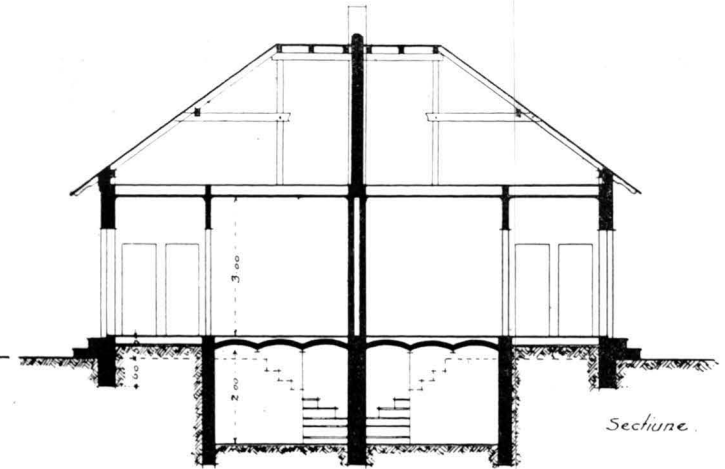
Toți membri Societății cari nu au subseris încă pot subscrie pe una din listele de mai sus, sau pot cere să li se dea liste noi de la D-l *I. Ionescu*, Inginer-șef, Secretar al Societății.



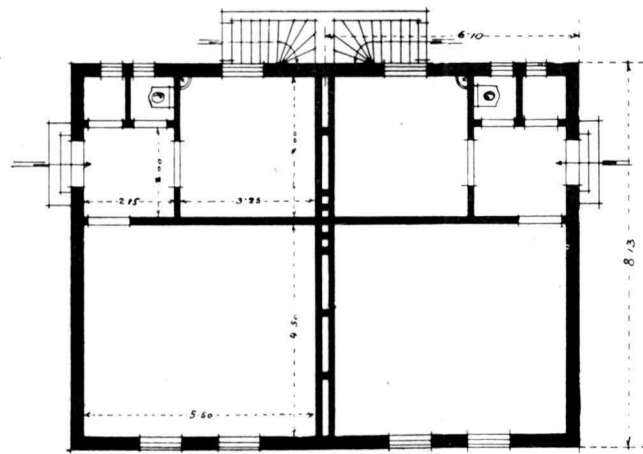
Fațada principală
Tip A.



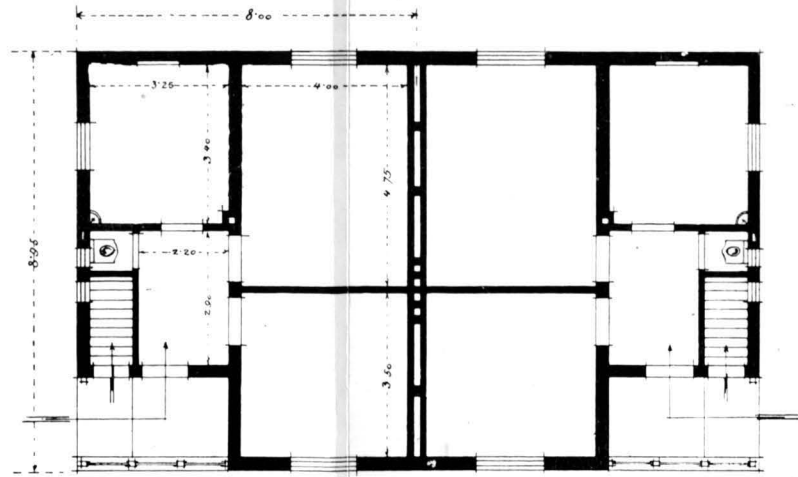
Fațada principală
Tip B.



Secțiune.



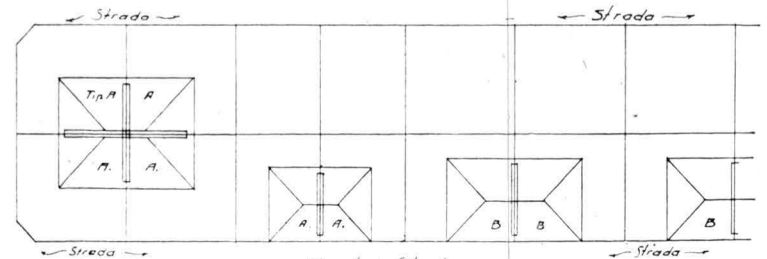
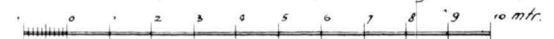
Planul parterului



Planul parterului

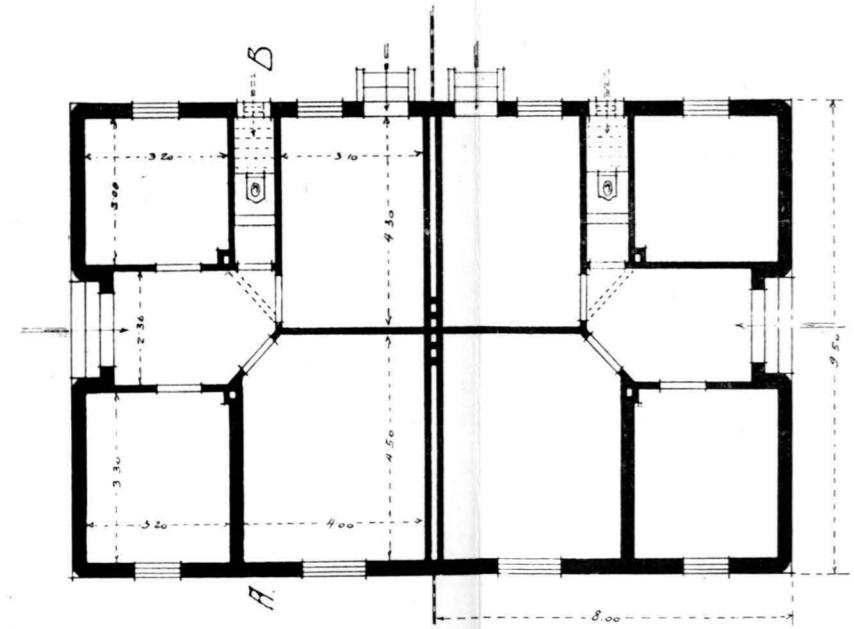
SOCIETATEA COMUNALA BUCURESTI PENTRU CONSTRUIREA DE LOCUINTE EFICIENTE.

CONSTRUCȚII TIP A și B executate pe Terenul Strada Lupeasca

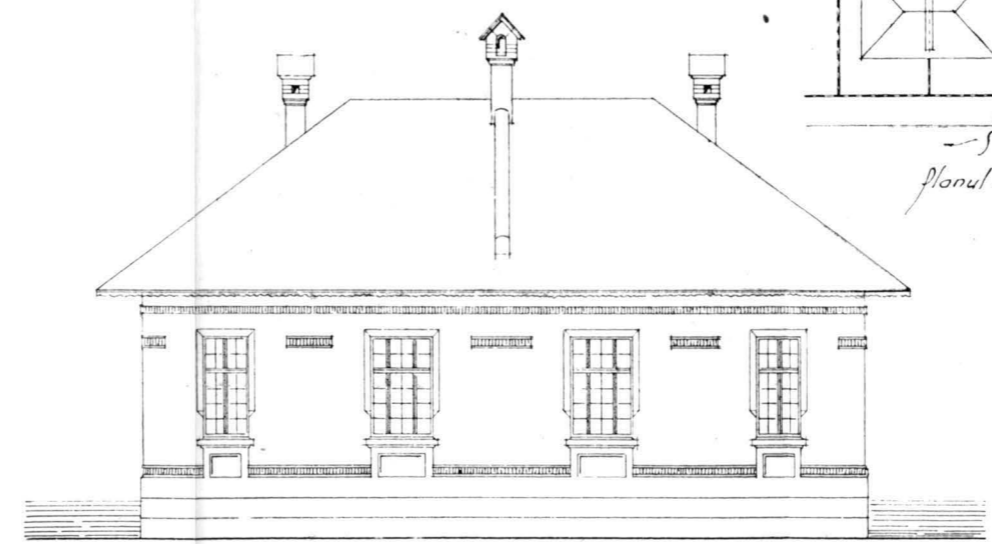


Planul de situație

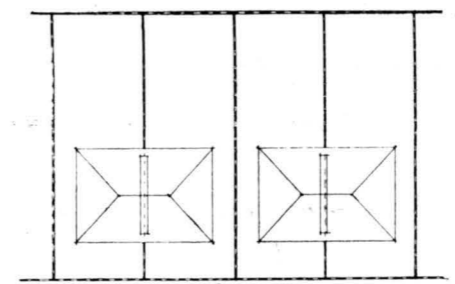
SOCIETATEA COMUNALA BUCUREST PENTRU CONSTRUCTIUNEA DE LOCUINTE EFINE.
Tip B² executata in Quartierul Filaret, Strada General Candiano Popescu.



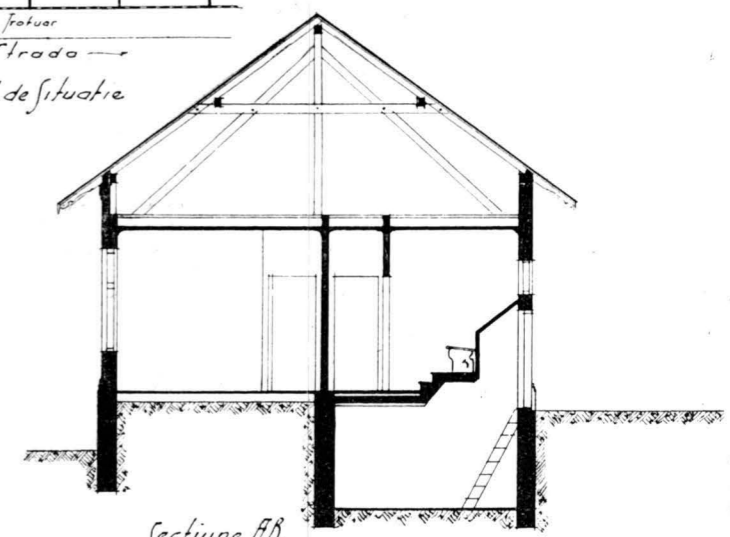
Planul forterului.



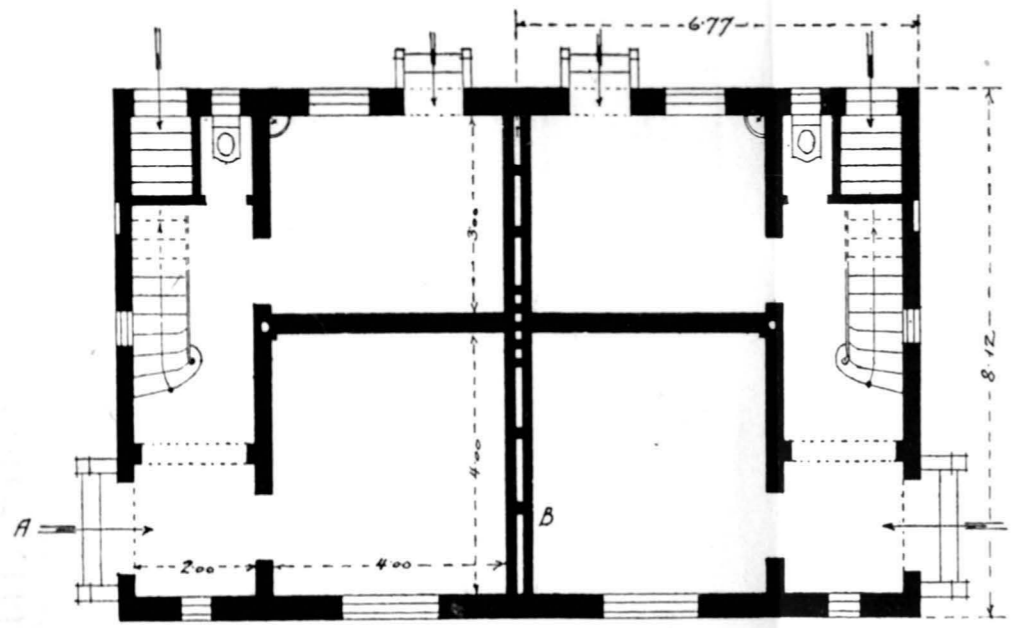
Fatada principala



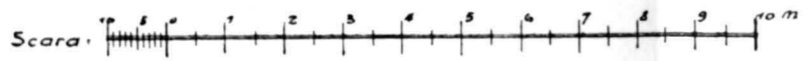
Fata
Strada
Planul de situatie



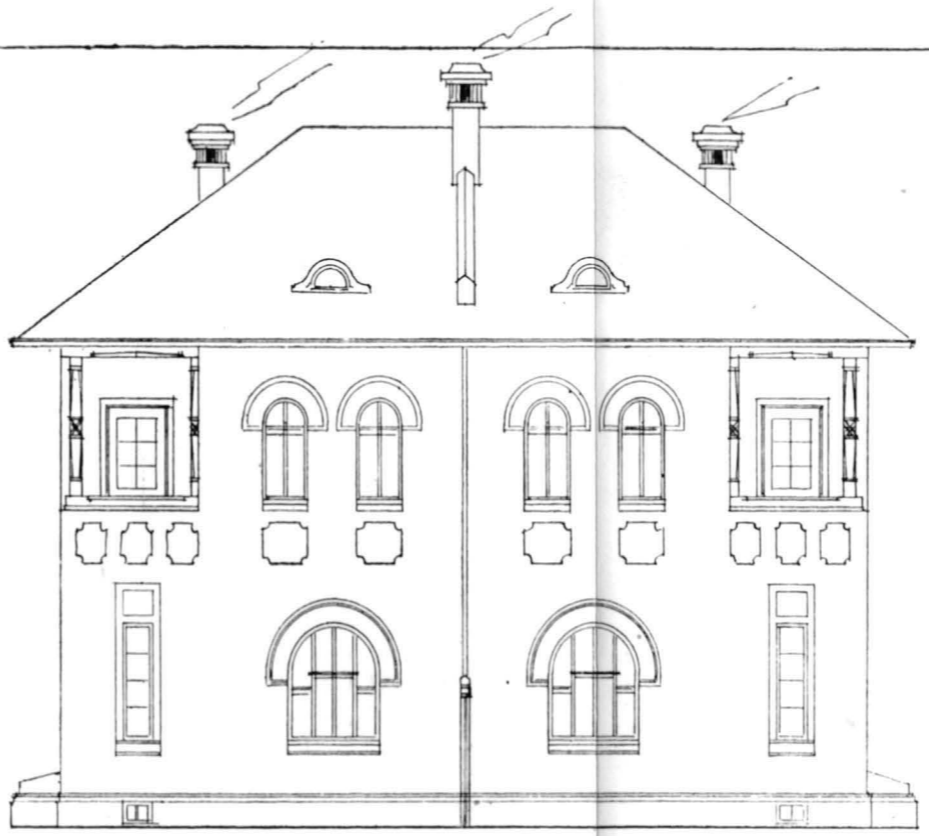
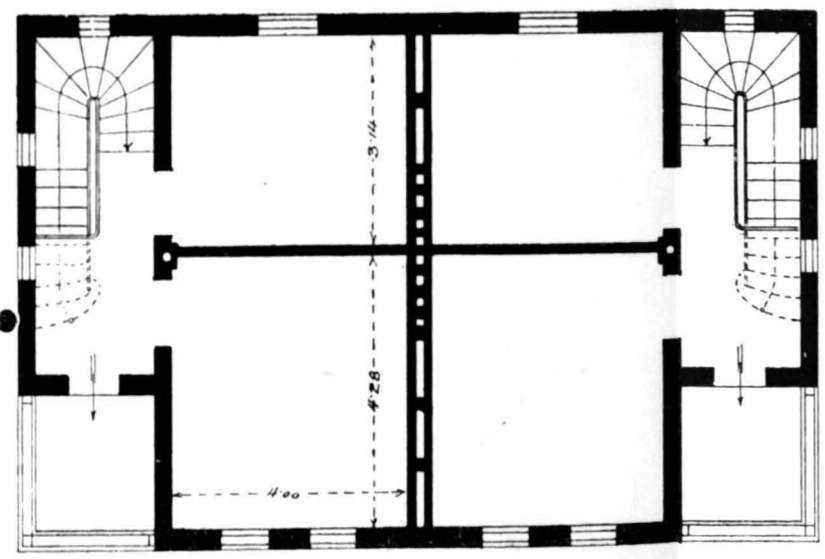
sectiune A-B.



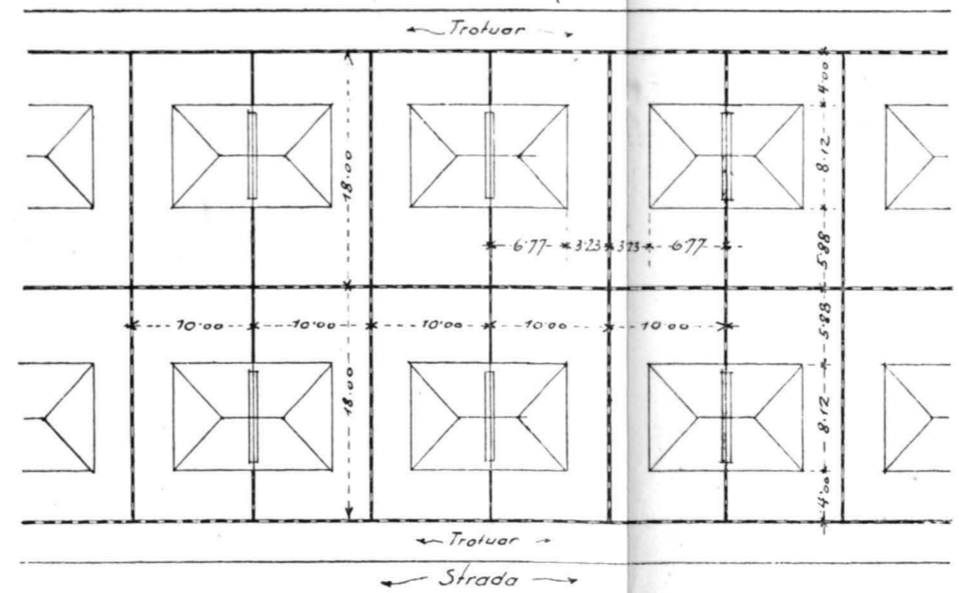
Planul Parterului.



Planul Etajului.

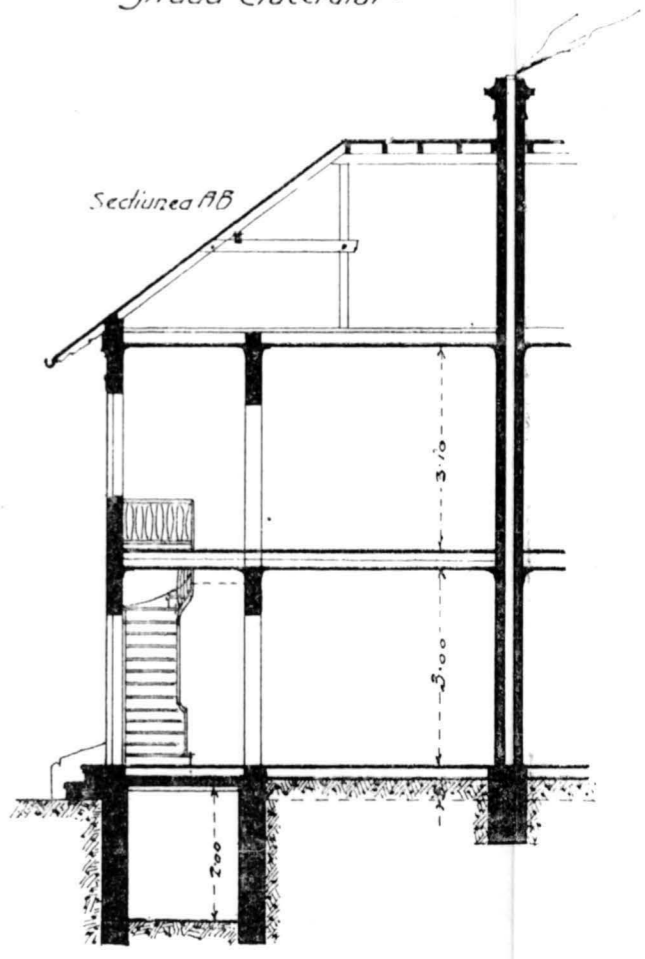


Fatada principala.
Planul de Situație



SOCIETATEA COMUNALA BUCUREȘTI
PENTRU CONSTRUIREA DE LOCUINTE EFICIENTE.

CONSTRUCTIA TIP C.
executată în Quartierul „Sosea”.
Strada Clucerului.

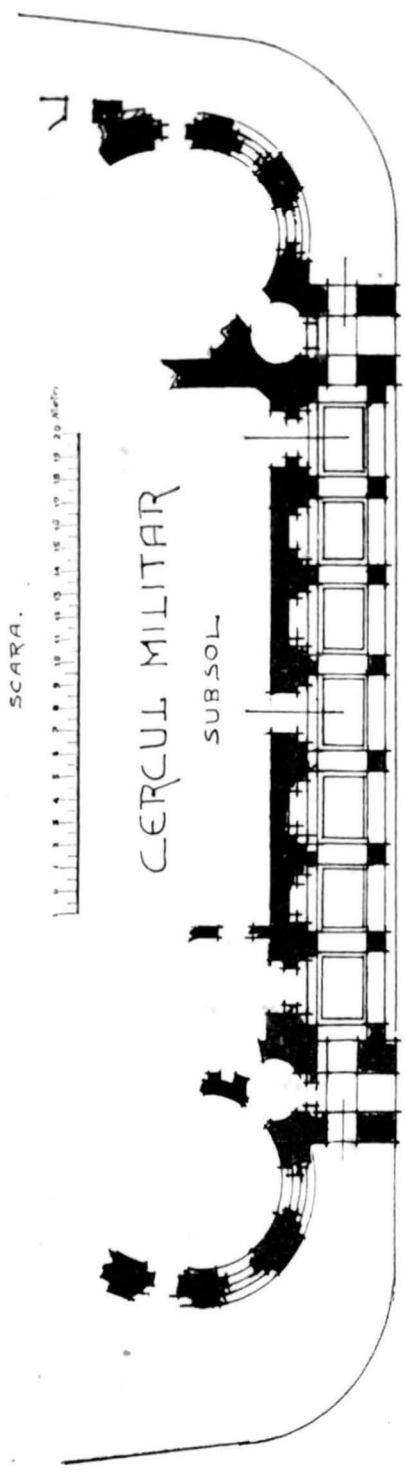


PROECT SQARUL SARINDAR

SCARA.

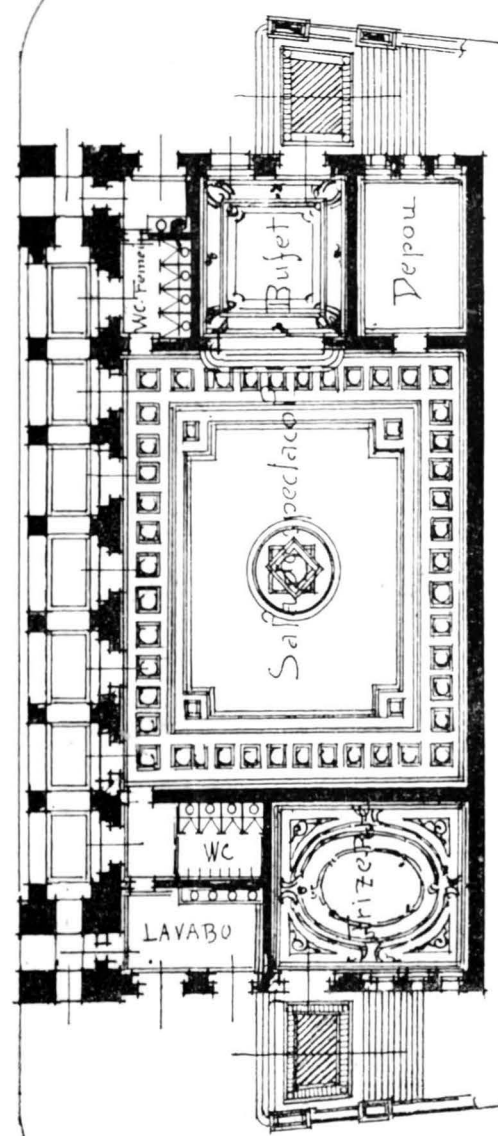


CERCUL MILITAR
SUB SOL



Gang acoperit

STRADA SARINDAR



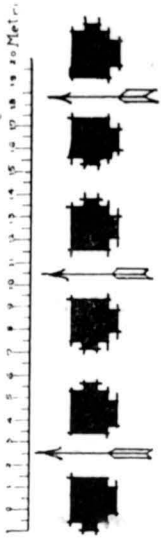
CALEA VICTORIEI

BULEVARDUL ELISABETA.

ȘI
ȘARUL SĂRINDAR

CERCUL MILITAR

LA NIVELUL SOLULUI



T
E
R
A
S
A

STRADA SARINDAR

CALEA VICTORIEI

BULEVARDUL ELISABETA

