

CENTRUL DE CERAMICĂ DIN COMUNA LUNGEȘTI, JUDEȚUL VÎLCEA

Olăritul, străvechi meșteșug apărut în epoca neolitică, ca o necesitate practică legată de prepararea și păstrarea alimentelor, ne permite azi, alături de celelalte genuri ale creației artistice populare să demonstrăm continuitatea

populației și a tradițiilor ei în spațiul carpato-danubian. Elemente de bază ale ceramicii neolitice, dacice, romane s-au păstrat și transmis în epoca feudală, când apar sate specializate¹, precum și meșteri olari specializați în confecționarea anumitor tipuri de vase². Permanența acestui meșteșug s-a transmis pînă la noi, în prezent existînd multe sate în care se mai practică pe scară largă, deci existența produselor industriale a restrîns mult aria de folosință a ceramicii populare.

În județul Vîlcea există multe localități unde s-a practicat și se mai practică meșteșugul olăritului de un număr mai mare de meșteri. Între centrele actuale de ceramică populară, de veche tradiție trebuie amintită localitatea Lungești care este așezată în partea de sud-est a județului Vîlcea, pe valea riului Mamu. Așezarea este atestată documentar pentru prima dată prin actul lui Vlad Drăcul Volevod, din 1 august 1437, prin care acesta întărește stăpînirea boierilor Rutaș, Coica, Novac și Stratimîr peste Dumbrava, Șerbănești și Mamu³. După tradiția locală, se pare că denumirea localității provine de la cîteva familii de locuitori, strămutate aici dintr-o altă așezare cu același nume din județul Olt⁴. Totuși se consideră anul 1697 ca an de întemeiere a localității, cînd domnitorul Constantin Brâncoveanu ridică schitul Mamu.

Referitor la vîrsta centrului de ceramică de aici care are o vechime destul de considerabilă, olăritul perpetuînd din generație în generație, totuși documentar meșteșugul acesta este pomenit pentru prima dată abia în a doua jumătate a secolului al XIX-lea. La finele secolului al XIX-lea

1. Ștefan Olteanu, C. Șerban, *Meșteșugurile din Țara Românească și Moldova*, București, 1969, p. 251.

2. Tudor Pamfile, *Industria casnică la Români. Trecutul și starea ei de astăzi. Contribuții de artă și tehnică populară*, 1910, p. 387.

3. Ion Popescu Cîlileni, *Biserici, țiguri, sate din județul Vîlcea*, Craiova, 1941, p. 421.

4. C. Alexandrescu, *Dicționar geografic al județului Vîlcea*, București, 1893, p. 223.

și începutul secolului al XX-lea, ocupațiile de bază ale locuitorilor erau agricultura, viticultura și meșteșugul olăritului, practicat ca o anexă în cadrul gospodăriei.⁵ În această perioadă, arta olarilor din Lungești atinsese un înalt nivel de măiestrie, lucru demonstrat de participarea în număr mare a meșterilor din acest centru, la concursul de olărie din 1908,⁶ organizat de „Societatea Domnița Maria”, al cărui scop era sprijinirea și răspândirea în România a artei naționale.

Meșteșugul olăritului, practicat și astăzi pe scară largă în acest centru nu este consemnat în literatura de specialitate, decât cu rare excepții⁷. De aceea am considerat necesar să reluăm și să adâncim această problemă. Mutările socio-profesionale, determinate de profunde transformări din economia noastră în perioada postbelică au dus la o scădere a numărului meșterilor care practică olăria, astăzi lucrând efectiv cca. 15 olari.

Materia primă (lutul de oale) este adus din izlazul comunal din punctul denumit „Valea Rea”, pământ cu un conținut de 90% argilă și 10% nisip. După ce pământul este adus acasă cu căruța, se așează în curte, într-un „hîmbar” lucrat din scînduri de brad de formă dreptunghiulară unde este lăsat „să-l pătrundă soarele” pentru a se fărâmița, iar apoi se toarnă apă pentru a se dospi una sau două zile⁸. Urmează operația de frămîntare a lutului. Dacă în trecut, pînă aproximativ la jumătatea secolului nostru, lutul era „jucat” în picioare, astăzi operația aceasta se execută cu ajutorul unei instalații denumită „malaxor”, formată dintr-o masă înaltă pe care sînt fixate două suluri ce se învîrtesc cu ajutorul unor roți dințate în sensuri inverse. Lutul introdus între aceste suluri, de mai multe ori este frămîntat, iar impuritățile sînt fărâmițate și înlăturate. Taiat cu o sîrmă din grămadă, în „feljuțe”, lutul este frămîntat în mină, formînd din el bulgări („gogoloale”) care sînt puse pe masă. Înainte de a-l lucra pe roată, olarul ia din nou lutul în palmă, după care urmează operația de modelare la roată care cere o atenție și îndemînare excepțională.

Tehnica și uneltele olăritului. La practicarea olăritului în acest centru se folosesc în general unelte cunoscute și în alte centre de ceramică. Totuși, prin practica locală s-a ajuns și la folosirea unor unelte și instalații specifice. Prezentăm în cele ce urmează uneltele meșteșugului în ordinea folosirii lor în actul creației.

Roata olarului este asemănătoare cu cea din alte centre de ceramică din Vîlcea. Este compusă dintr-un „fus”, pe care sînt fixate două discuri; un disc mai mare așezat jos (roata) pe care meșterul olar îl mișcă cu ajutorul piciorului, dîndu-i o mișcare de rotație, și un disc mai mic („tîr-col”) ambele confecționate din lemn de fag sau stejar (fig. 1). În partea de jos, „un bold” de fier termină fusul și-l fixează într-o „piuliță” de oțel sau de cremene care în trecut se fixa într-o măsă de cal. În partea de sus fusul fiind mai îngust este fixat la mîrginea laviței cu o scîndură.

5. *Ibidem*, p. 224.

6. Arh. Stat. Rm. Vîlcea, Prefectura județului Vîlcea, dos. 55/1908, f. 16.

7. Silvia Zderciuc, Mioara Netcu, *Contribuții la istoricul olăritului vîlcean*, Revista Muzeelor, nr. 6/1973, p. 542.

8. Informatori: Badea Virgil — 50 ani, Vasile C. Ion — 67 ani.

9. Informator: Stroe Ion — 59 ani.

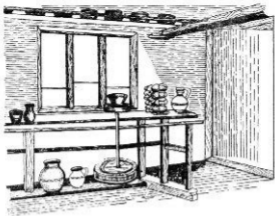


Fig. 1

În momentul cînd olarul modelează la roată se așează pe un scaun îngust cu trei picioare înalte.

O cirpă denumită „țol“ folosită pentru ștersul miinilor.

O scîndurică subțire confecționată de obicei din lemn de prun sau nuc denumită „fichieș“ de forma unui trapez, avînd o latură mai mare de formă dreaptă, iar celelalte rotunjite. Fichieșul ajută la formarea vaselor.

O sîrmă la capetele căreia se prind cirpe, servește la „tălatul“ bucăților din bulgări de lut, precum și la desprinderea vaselor de pe roată.

„Plotugul“, o bucată de piele înmulată în apă ajută la lustruirea vaselor în exterior, precum și la modelarea lor la bază.

Rîșnița este formată din două pietre, una fixă și alta mobilă așezate pe un suport de lemn. Ea este folosită la prepararea smaltului, mai precis la sfîrșirea „zgurei“, rămase de la topirea plumbului. Astăzi acest smalt se procură din comerț gata preparat¹⁰.

Cornul se folosește la decorarea vaselor.

Uscarea vaselor. După ce au fost modelate, vasele de lut sînt puse la uscat, în funcție de vreme, timp de cîteva zile. Iarna vasele sînt uscate în camera în care se află atelierul olarului, pe scînduri fixate de tavanul încăperii, iar vara ele se usucă pe prispa casei la umbră. În ambele cazuri, uscarea trebuie să se facă lent, departe de sursa de căldură, pentru a se evita crăparea vaselor (fig 3).

Instalația de ars ceramica — cuptorul (fig. 2). Cuptorul este construit, după metoda tradițională, din pămînt bătut bine cu malul după ce a fost udat în prealabil. Un gard („grădea“) din nuiiele de alun sau de fag împletite formează peretele exterior al cuptorului. Avînd forma unui

10. Informatori: Vasile C. Ion și Zăpadă Constantin — Lungestii.

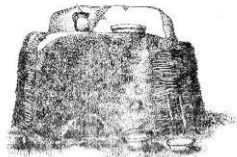


Fig. 2

avînd o înălțime de 1,50 m. Cuptoarele sînt așezate de obicei sub un șopru, sau sub o polată, pentru a fi ferite de ploaie. Nu există meșter specializat în construirea cuptoarelor, fiecare olar putînd să-l construiască singur.

Decorarea vaselor se face cu ajutorul cornului și pensulei, prin pictare și foarte rar prin incizie.

În privința tehnicii de decorare folosite în acest centru, vom da cîteva amănunte mai interesante. La decorarea vaselor se folosește „caolina albă”, adică angoba, precum și o serie de culori : verde care se obține din „aramă”¹¹, maron mare se prepară din „rugină” sau dintr-un „pămînt roșu”, brun și albastru. O bună parte din aceste culori sînt obținute de la magazinele din comerț. Este de menționat totodată că o parte din aceste culori se combină între ele. Așa de pildă, albastrul se combină cu „caolina, deoarece este prea tare”¹². După decorare, urmează operația de ardere a vaselor. Așezarea vaselor în cuptor se face conform unor norme în general răspîndite : vasele mari, oalele în special ca și ulcioarele, se așează pe fundul cuptorului, iar în partea de sud se pun străchinile, cîmile mici, cestile. Arderea trebuie făcută treptat, la început se face un foc mic la gurile cuptorului, care este întreținut cam o oră și jumătate. În momentul cînd vasele din partea superioară încep să se încălzească, se trece la un foc mai mare și mai înăuntru față de gura cuptorului. Această primă ardere durează 12—14 ore, după care vasele sînt smălțuite și urmează a doua ardere, secundară, care este de durată mai mică decît prima.

Formele vaselor. Ceramica de Lungești este o ceramică utilitară, ca urmare și formele sale au rămas în general neschimbate de-a lungul anilor. Prin formă, vasele din acest centru se pot lega de cele de tradiție romană. În ce privește categoriile care se produc, ele sînt foarte variate (ceea ce arată că în trecut populația folosea din plin vase de lut de tot felul) și pot fi clasificate în raport de funcționalitate și de tip. În funcție de utilitate deosebim : vase pentru preparat hrană (oală, cratiță mare

trunchi de piramidă, cuptorul prezintă la nivelul solului în perete, două guri pe unde se alimentează focul. În interior, o vatră din cărămidă („mălai”) înălțată cu 20 cm, este înconjurată de un șanț („scripturi”) care desparte și vatra în două și unește gurile cuptorului între ele. Grosimea peretelui cuptorului este de circa 50 cm. În interior, diametrul cuptorului este de 1,80 m în partea de jos și 1,50 m în partea de sus,

11. Informatori : Badea Virgil, Vasile C. Ion, Zăpadă Constantin.

12. Informatori : Stroe Ion, Dobrușan Ion, Cîmpoieru D. Ion.

cu două torți, castron), vase pentru servit hrană (strachină, castron, farfurie), vase pentru păstrat alimente și băuturi (oala mare cu două mânuși, ulcior, sârărița), vase pentru ocazie (nuntă — ploști, pomenirea morților — cană, ulcică).

1. *Oalele* (fig. 3). În centrul Lunghești se produc numeroase oale, diferențiate după capacitate (1—25 l) smălțuite sau nesmălțuite. Oalele de fier și pentru păstrat alimentele, ambele categorii fiind smălțuite, de culoare verde închis în exterior și maron deschis în interior fiind prevăzute cu două mânuși. Înălțimea lor este de 23 cm, diametrul la gură de 17 cm, iar la fund de 15 cm. Aceste tipuri de oale nu prezintă motive decorative. Cele nesmălțuite din această categorie prezintă motive decorative geometrice (cercuri, valul, linii ondulate), realizate cu cornul, având o culoare albă pe un fond roșu cărămiziu. Ele sînt prevăzute cu o mînă, avînd o înălțime de 25 cm, diametrul la gură de 15 cm, iar la fund de 13 cm.

2. *Ulcioarele* sînt de mărimi diferite (între 1 și 5 l.) fiind în exterior smălțuite sau nesmălțuite. Ulcioarele smălțuite, prevăzute cu o mînă care prezintă un bumb („țîță”) au ca motive decorative linii, cercuri, spice de grâu, de culoare albă, verde, maron, pe un fond cafeniu sau maron.

Înălțimea lor este între 20 și 25 cm, iar diametrul fundului între 8—12 cm. Ulcioarele nesmălțuite sînt prevăzute cu o mînă mai lată fără bumb, iar ca motive decorative au limbi de smălț, cercuri, valuri, linii, de culoare albă pe fondul roșu cărămiziu. Au o înălțime de 25 cm, iar diametrul fundului de 11 cm.



Fig. 3

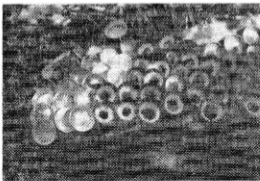


Fig. 4

3. *Cănille* („sau borcane“) folosite pentru băut apă și vin, sînt de diferite mărimi (0,5—2 l), prevăzute cu o mînușă. De obicei sînt smălțuite atît în interior cît și în exterior, avînd ca motive decorative, cercuri, valuri, puncte, linii, de culoare verde, albă albastru, maron, brun, pe un fond roșu-cărămiziu, maron sau brun.

4. *Străchinile* (fig. 4) folosite pentru servit hrana au format obișnuit și nu se deosebesc de formele din alte centre, avînd o adîncime de 6—8 cm., diametrul gurii între 18—20 cm., iar diametrul fundului între 8—11 cm. Ele prezintă ca motive decorative cercuri, linii, puncte de culoare verde, galbenă și cafenie, pe un fond roșu-cărămiziu smălțuit.

5. *Castroanele* sînt vase de forma unor străchini mai mari, cu înălțimea de circa 9 cm., diametrul fundului de 16 cm., iar al gurii de 28 cm. Ele sînt smălțuite în interior și prezintă ca motive decorative linii, cercuri, stropi de culoare verde, galbenă, brună, pe un fond roșu-cărămiziu.

6. *Ceștile* („bobici“) pentru băut țulca prevăzute cu o mînușă au o înălțime de 4 cm., fiind smălțuite în interior și exterior, avînd ca motive decorative stropi de smălț și pete de culoare galbenă, verde, albastră, brună, pe un fond roșu-cărămiziu.

7. *Ghivecele* („sacși“) sînt vase pentru flori, smălțuite în exterior, de culoare verde închis sau nesmălțuite de culoare roșu-cărămiziu.

8. *Solnițele* („sărărițe“) formate din două cupe, unite la mijloc între ele. Sînt ornamentate cu stropi de culoare albă, brună, verde, pe un fond roșu-cărămiziu.

Dintre alte produse ale olarilor din Lungești amintim în primul rînd o serie de forme noi, cum ar fi : serviciile de cafea și de vin, ploștile pentru nunți, sfeșnicele pentru luminări, olanele pentru sobe, tîgăile cu coadă care imită pe cele metalice ; iar mai rar se modelează ca și în trecut, un fel de figurine („păpuși“).

Desfacerea produselor. Olăria din Lungești este sezonieră, mai productivă în perioada anterioară bălciurilor, tîrgurilor și nedellor, constituind un mijloc propice de desfacere a mărfii. În trecut olarii se deplasau cu carele încărcate cu oale, pe Olt în jos, cutreierînd satele din Cîmpia română ajungînd în sud pînă la Corabia, Turnu Măgurele, Băilești, Calafat. Spre est treceau Oltul ajungînd pînă la Golești, Roșiorii de Vede, etc. De asemenea, zilele de tîrguri erau căutate în mod special, întrucît permiteau o desfacere mai rapidă a produselor. Astăzi, meșterii olari au renunțat la deplasările lungi din trecut, singura modalitate de valorificare a produselor, rămînînd tîrgurile care se organizează la Drăgășani (tîrgul „Florilor“—15 aprilie), Rîureni, Cîmpu Mare-Olt, precum și manifestările etnofolclorice organizate în județul Vîlcea.

LE CENTRE DE CÉRAMIQUE DE LUNGEȘTI, DISTRICT VILCEA

RÉSUMÉ

L'auteur fait des observations très intéressantes sur le développement de la poterie dans la centre Lungești, district Vilcea.

Il décrit en détail la motière première, les technologies et les outils de travail employés par les potiers, en faisant des références sur le caractère spécifiquement local. La typologie des vases (pots), l'apprentissage du métier du potier dans cette zone, la tradition de pratiquer ce métier, font de Lungești, l'un des centres céramiques le plus prolifique de district Vilcea.