

NINA FLOREA

CROIUL ȘI ORNAMENTAȚIA CAMĂȘII FEMEIEȘTI DIN MICROZONA HOREZU-VÎLCEA

★

Delimitarea unei arii numită în mod convențional microzona Horezu, apare ca o necesitate metodologică, dat fiind că cercetările întreprinse au scos la iveală anumite caracteristici individuale ale portului femeiesc de aici, purtând amprenta originalității și continuității adusă până în zilele noastre.

Această microzonă cuprinde depresiunea Horezu prelungindu-se pe cursurile superioare și mijlocii ale riurilor : Ostăsău, Bistrița, Luncavăț, Cerna, Inclusiv următoarele comune : Păușești-Măglași, Stoienești, Bunești, Păușești-Otăsău, Pietrari, Bărbătești, Costești, Tomșani, Frincești, Popești, Oțeșani, Măldărăști, Slătioara, Stroești, Cernișoara, Copăcenii, Alunu, Berbești și Mateești.

Făcînd cercetări de teren în comunele amintite și cercetări asupra colecției de port popular a Muzeului județean Vîlcea, vom încerca o caracterizare a portului tradițional, subliniind tendința actuală de îmbinare a tradiției cu inovația.

Creația artistică originală a populației de pe aceste meleaguri, portul popular din microzona respectivă se încadrează sub semnul puternicei unități de stil a portului popular românesc, cunoscător al unei mari varietăți de forme. Nebănuita bogăție a formelor se supune aceluiași principii privind materia primă din care sînt confecționate piesele de port, croiul, cromatica și compoziția ornamentală, precum și modalitatea de compunere a ansamblului vestimentar. Caracteristic pentru portul popular din Vîlcea, ca de altfel pentru toată țara, este posibilitatea de periodizare în trei etape¹ mai importante :

Costumul din a doua jumătate a secolului al XIX-lea, costumul din primele decenii ale secolului al XX-lea și cel purtat după cel de-al doilea război mondial.

Trebuie să precizăm că punctul de referință este portul din a doua jumătate a secolului al XIX-lea, considerat ca fază cristalizată a acestui feno-

1. G. Stoica, *Evoluție și permanență în costumul popular din Banat*, în : „Tibiscus”, Etnografie, Timișoara, 1974, p. 132.

men de cultură, reprezentând ceea ce denumim frecvent prin „portul tradițional”.

Portul tradițional din microzona Horezu, dacă ne referim la structura morfologică a costumului femeiesc, se prezintă în două variante: costumul cu catrințe (zăvelci) și costumul cu vilnic (opreg). Criteriul folosit a fost piesa de port care acoperă cămașa de la talie în jos. Costumul cu catrințe, denumite local „zăvelci”, este considerat mai ales existența unei varietăți extraordinare de forme cunoscute în zonă². Dacă despre catrință putem spune că are o vechime considerabilă, despre vilnic, denumit local „opreg”, nu știm exact cât de departe în timp se situează originea lui, dar putem spune cu certitudine că în secolul al XIX-lea este o piesă de port frecventă, atestată în foile de zestre și în costumul ctitorilor țărani pictați în bisericile din Vilcea.

În ambele variante ale costumului femeiesc tradițional, piesa cea mai importantă este cămașa, ea păstrând întregul echilibru prin proporții, decor și cromatică, determinând piesele ce alcătuiesc ansamblul. Din punct de vedere al croiului, adică al felului cum se constituie trupul cămășii și cum se face racordarea mincii, cămașa de Vilcea ca și cea din întreaga Oltenie se încadrează tipului I „Carpatic”. La baza gâtului se adună în crețuri toată lățimea stănilor și a părții superioare a mincilor. Tipul acesta a păstrat unele din cele mai vechi elemente specifice portului nostru tradițional³. Strânse la gât cu o bentiță, cu mincile largi și lungi, cămășile cu poale, urmăresc în deaproape linia corpului, primind astfel pe lângă atribuțiile utilitare, atribute estetice remarcabile. Cămașa veche a microzonei Horezu se caracterizează prin mincea foarte largă „din două foi”, strânsă cu bentiță la încheietura mîinii, gulerul strîns la baza gâtului și încheiat cu un nasture. Croite din pînză de cîneșă sau în, mai tîrziu din bumbac, părțile componente ale cămășii sînt încheiate cu ajutorul „cheițelor”, care au rolul de a realiza ansamblarea, formînd o schemă urmărită de ornamentația cămășii și avînd totodată rol de podoabă prin forma și coloritul variat. (fig. 1—4).

Compoziția ornamentală a cămășii, determinată de tipul de croi căreia aparține, se bazează pe alternanța dintre petele de culoare și albul fondului, decorul fiind concentrat pe umeri, brațe și piept⁴. Alțița, încrețul și rîurile sînt cele trei elemente a căror ambinare și proporționalitate dau contur compoziției ornamentale a cămășii femeiești. Pentru aria delimitată compoziția ornamentală a cămășii tradiționale este dezvoltată pe baza acestor trei „cîmpi” ornamentali. Alțița este alcătuită din rînduri orizontale, cu motive geometrice repetate, delimitate între ele prin linii despăr-

2. E. Socășanu, *Artă populară din Vilcea*, p. 92.

3. H. L. Formagiu, *Portul popular din România*, București, 1974, p. 28.

4. P. Petrescu, *Creația plastică sîrănească*, București, 1976, p. 42.

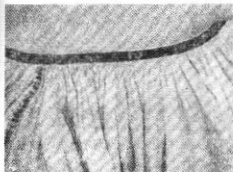


Fig. 1



Fig. 2

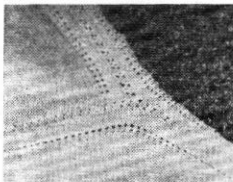


Fig. 3

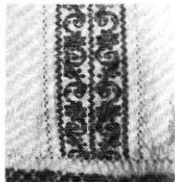


Fig. 4

țitoare, avînd în partea de sus un rînd cu motive mici, cusute (fig. 5), motive care în unele variante delimîtează altița pe trei laturi. La cămășile foarte vechi din comunele Bărbătești, Măldărăști, Bunești, Oteșani, altița prezintă „o despărțitoare“, un spațiu alb lăsat liber între primul rînd de motive și restul altiței (fig. 6). Motivele geometrice, abstracte, de pe altiță sînt folosite și pentru alcătuirea rîurilor de pe mincă, dar de multe ori se folosesc motive diferite, mai ales la cămășile cu ornamentația executată în tehnica broderiei (fig. 7).

Începînd din primele decenii ale secolului al XX-lea încep să pătrundă motivele florale, chiar liber desenate, dar specifice pentru zona cercetată, este fenomenul de persistență a ornamentației geometrice, de inspirație tradițională, pînă în zilele noastre. Între altițe și rînduri, „încrețul“, ține echilibrul delimitînd cîmpii ornamentali, avînd un colorit neutru, tem-

Fig. 5



Fig. 6

Fig. 7



perat, cu motive geometrice cusute în tehnici speciale: „punct urzit pe fir”, „pite”, sau „șabace”, în tehnică firelor scoase (fig. 8).

Dacă în secolul trecut vechea cămașă femeiească a cunoscut o compoziție ornamentală echilibrată, centrul de greutate fiind alțita în jurul cărcia se organiza întreg ansamblul ornamental cu: încreț, rînduri „țînuțe” (drepte) pe brațe, sau rînduri „înfurcitate” (oblice), cu aceleași rînduri piasate pe pieptul și pe poalele cămășii, în secolul nostru acest echilibru se tulbură. Apar astfel compozițiile cu ornamentația mîneții „în blană”, uneori chiar fără încreț. Decorul acoperă astfel toată partea vizibilă a mîneții și a pieptului cămășii, eliminînd spațiile albe și dînd impresia de „încărcat” (fig. 9—11).

Cercetînd mai atent acest fenomen de „încărcare” a decorului am constatat prezența lui în toată aria delimitată, dar cu procădere în acele centre unde a existat o preocupare deosebită pentru ornamentarea cămășilor femeiești, acele centre unde au fost descoperite exemplare de o valoare artistică deosebită: Bunești, Bărbătești, Măldărăști, Frîncești. Încărcătura decorului este amplificată de mărgelile policrome și paielele care alcătuiesc „umplutura”, acoperind spațiile dintre motivele „alese”, alesătura fiind tehnica frecventă a acestor compoziții.

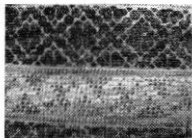


Fig. 8



Fig. 9

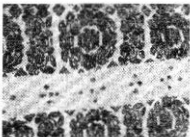


Fig. 10



Fig. 11

O altă direcție a evoluției în compoziția ornamentală a cămășii femeiești din microzona Horezu, își are ca punct de pornire vechea dispoziție a „rîurilor” în rînduri oblice pe mîneca și pieptul cămășii. Dezvoltarea acestui element are ca rezultat variante ornamentale în care este redus „încrêțul” și rămîn doar alțița și rîndurile (fig. 12—13), sau se renunță și la alțiță, rîndurile dispuse în unghi (înfurcite în două), acoperind mînecele și pieptul cămășii (fig. 14—17).

Folosirea unor motive tradiționale, interpretate în compoziții noi, dar păstrînd coloritul și tehnicile de lucru, vechi, a dat la iveală piese de o certă valoare artistică, exprimînd concepția contemporană despre frumos și răspunzînd necesităților vestimentare actuale. Este interesant faptul că acest tip de compoziție, frecvent în microzona Horezu, cu precădere în comunele : Bunești, Frîncești, Mihăești, Stoenști, Mateești, iradiază și în comunele învecinate.



Fig. 12

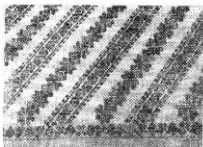


Fig. 13



Fig. 14

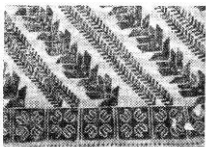


Fig. 15



Fig. 16

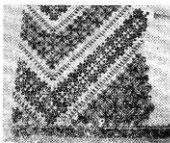


Fig. 17

Fără a epuiza toate tipurile de ornamentație a cămășii femeiești, reamintim cele trei tipuri cu o frecvență preponderentă în aria delimitată : compoziția cu alțiță, încreț și rinduri drepte pe minci și piept (fig. 18) ; compoziția cu „blană pe minci și piept“ ; și compoziția cu rinduri „în-furciță“.

www.muzeu-valcea.ro / www.cimec.ro

Cromatică ornamen-
tației descrise se carac-
terizează prin domi-
nanța unei singure cu-
lori⁵: roșu, negru, oliv,
„fir împisericit” (roșu
și negru), pentru cămă-
șile perioadei mai vechi,
cafeniu, vișiniu, verde,
galben și chiar albas-
tru, pentru cămășile
din secolul nostru; cu
dețasarea încrețului în
tonuri contrastante pen-
tru ca în ultima peri-
oadă să apară compo-
ziții în variante poli-
crome (continuarea unei
variante mai vechi, compoziția ornamentală cu umplutură de mărgel
și paiele).

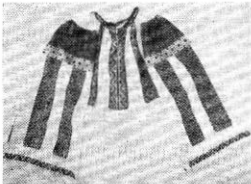


Fig. 16

Pentru a încheia considerațiile despre cămașa femeiască a microzonei cercetate, trebuie să facem câteva referiri la situația actuală. S-au produs schimbări importante datorită noilor materii prime folosite, firele de bum-
bac de o altă calitate și grosime, „pinza topită” avind o finețe deosebită,
care nu are aceleași caracteristici cu vechea pinză de casă. Culoarele indus-
triale ale materialelor folosite pentru ornamentație, au tonuri stridente,
deosebite de cele tradiționale. Compoziția ornamentală a evoluat pe câteva
direcții: varianta cu decorul în „blană”, cu sau fără „încreț”, deținind la
un moment dat cea mai mare frecvență, dintr-o greșită înțelegere a „tra-
diționalului” limitat la această formulă, și variantele cu compoziții mai
„acrisite”, cu rînduri drepte sau oblice, cu sau fără „încreț”.

Tehnica de ornamentare ale cămășilor pot fi grupate în două categorii:
„alesăturile” realizate în războiul de țesut și broderiile, executate în dife-
rite puncte: „piezuri”, „pîte”, punct cusut pe dos „punct urzit pe fir”,
punct românesc sau „muscă”, și altele. Astfel, în comuna Bărbătești, pre-
domină tehnica ornamentării prin „alesătură” cu motive geometrice dis-
puse în „blană” sau „riuri” cu o monocromie în roșu sau „fir împisericit”,
întreruptă doar de „încrețul” realizat cu galben, portocaliu sau alb. Pre-
ferința pentru această tehnică și în alte comune cum sînt: Bodești, Pău-
șești, Pietrari, Măldărăști, au făcut posibilă rezistența la influența exer-
citată de motivele florale, care au pătruns în ornamentica altor obiecte de
artă populară și păstrarea motivelor geometrice, ca rezultat al „jocului”
tehnicilor, urmărind sugestia naturală a firelor de urzeală și băteală⁶.

O mai atentă îndrumare a creației artistice populare actuale, a făcut
posibilă apariția unor piese remarcabile în care inspirația tradițională

5. H. L. Hornagi, op. cit., p. 42.

6. Nicolae Dunăre, Criterii pentru clasificarea ornamentelor populare în Ial-
omița, Studii și comunicări, Sîrbuzia, 1977, p. 95.

privind alcătuirea compoziției se împletește cu inovația în alegerea și combinarea motivelor și a culorilor.

Tehnica de ornamentare prin broderie este păstrată în centrele : Pietrari, Bunești, Stoenesti, Bărbătești, Costești, Oteșani, Matecești, Frințești și altele. Se remarcă două tendințe distincte în actuala dezvoltare a portului popular : reproducerea unor modele vechi, dar și crearea unor modele noi de inspirație tradițională.

În contextul actual, cînd portul popular este folosit cu precădere în cadrul manifestărilor etnofolclorice, există condiții favorabile pentru păstrarea și valorificarea unor autentice valori ale

Putem vorbi despre acea reală îmbogățire a gamei funcționale a portului popular, care își restrînge aria frecvenței cotidiene propriu-zisă, dar își sporește atributele artistice, cu rezultat al gradului de conștientizare a mesajului creatorilor.

LA COUPE ET L'ORNAMENTATION DE LA BLOUSE ROUMAINE DE LA ZONE HOREZU-VILCEA

RÉSUMÉ

Les recherches entreprises par l'auteur de cette étude, dans une zone ethnographique d'une grande vitalité, (la zone Horezu-Vilcea), mettent en relief les traits particuliers du costume féminin de cette zone et prouvent l'originalité et la continuité jusqu'à nos jours.

Du point de vue de la coupe, la blouse roumaine de la zone Horezu fait partie du type I „carpatique“.

Les dessins et les couleurs de la blouse roumaine de Vilcea gardent les traits du costume roumain.