

Cercetările arheologice de la Gârla Mare. Kilometri fluviali 836 și 840¹

*Dr. Gabriel Crăciunescu**

* Independent researcher, Drobeta Turnu Severin, România, e-mail: gabriel_craciunescu@yahoo.com.

Abstract: *The Archaeological research from Gârla Mare. 836 and 840 river kilometers.* Two necropolises belonging to the Žuto Brdo–Gârla Mare culture were discovered in Gârla Mare, one at 836+400 km. river and another at 839+300 km. river. The first archaeological excavations of these necropolises were carried out in 2010. Here are the results of the 2010 campaign when five tombs were discovered, one of which was triple. Several bronze pieces were found in the second urn of the triple tomb. The first and fourth tombs had their cremated bones deposited in the pit and the second tomb had them deposited in the urn and pit. A Hüsenkopfnadel needle was found among the metal pieces in the third tomb. Such needles are present in large numbers in the Aunjetitz necropolis at Miškovice near Prague but in Slovakia as well. From this area, those Hüsenkopfnadel needles can be traced to the Gârla Mare cemetery. The author considers that the Žuto Brdo–Gârla Mare culture penetrated the east of the Iron gates between 1600-1550 BC.

Keywords: Žuto Brdo–Gârla Mare culture, southwest of Oltenia, necropolis.

Numele culturii Žuto Brdo–Gârla Mare a fost dat după numele localităților în care au fost efectuate primele descoperiri aparținând acestei culturi². Pentru România, primele descoperiri au fost publicate de L. Franz³ iar materialele proveneau din insula Gârla Mare. Această insulă, situată în fața satului cu același nume din județul Mehedinți, era acoperită cu tufe și era improprie locuirii permanente, după cum

¹ Acest articol reprezintă o variantă îmbunătățită a articolului „Nécropoles de l'Âge du bronze de Gârla Mare *La Dune*. Campagne 2010” care va apărea în revista Muzeului Olteniei – Oltenia, nr. XXVIII, 2021.

² Morintz 1978, p. 28.

³ Franz 1922, p. 89-98.

afirma Leonard Franz⁴. O mare perioadă de timp, această cultură a fost cunoscută doar prin necropolele sale, atât în România⁵ cât și în Serbia⁶ și Bulgaria⁷. Primele așezări au fost descoperite mai târziu⁸, dar acestea au oferit un material mult mai variat decât necropolele.

Revenind la localitatea Gârla Mare, precizez că în intervalul 1976-2013 am cercetat constant zona acestei localități. Înainte de 1990 nu era permis accesul în insula Gârla Mare datorită problemelor de graniță dar după această dată, împreună cu colegi de la Muzeul Regiunii Porților de Fier din Drobeta Turnu Severin, am efectuat în mai multe rânduri cercetări de teren atât pe mal cât și în insulă. Aici am găsit numeroase materiale ceramice care documentează prezența purtătorilor culturii Žuto Brdo–Gârla Mare⁹. Pe malul românesc, în urma unor repetate cercetări de teren, am constatat că în zona km. fluviali 839-840 se găsesc fragmente ceramice aparținând acestei culturii¹⁰. Era dificil de precizat dacă acolo se afla o așezare sau o necropolă datorită faptului că malul Dunării era înalt și acoperit de iarbă iar în momentul cercetărilor noastre nivelul apei era foarte mare. Cercetările din această zonă au dat rezultate în anul 2013 când, în acest punct, a fost descoperită întâmplător o urnă plină cu oase umane incinerate. Vasul, un kantharos de mari dimensiuni¹¹, a apărut în malul erodat de Dunăre, la *km. fluvial 839+300*. În această zonă fusese descoperită, tot întâmplător, o urnă de o formă deosebită¹² plină cu oase umane incinerate dar care nu au fost reținute pentru analiză. În gura urnei descoperită de cei doi tineri cercetători era depus un colț de mistreț lung de 15 cm. Este necesar ca în anii următori să se desfășoare cercetări în această zonă, care să stabilească amploarea acestei necropole, dacă ea se întinde către interior sau a fost distrusă

⁴ Franz 1922, p.

⁵ Berciu, Comșa 1956, p. 251-489; Dumitrescu 1961; Săcărin 1993, p.75-81; Nica 1994, p. 178-206; Șandor-Chicideanu 2003; Crăciunescu 2006a, p. 67-76; Roman 2008, p. 111-118.

⁶ Letica 1975, p. 163-175; Krstic 1983, p. 19-26.

⁷ Filipov 1976; Bonev 1999, p. 2-35

⁸ Crăciunescu 1980, p. 43-58; Crăciunescu 1992, p. 43-47; Hänsel, Roman 1984, p. 188-229; Nica 1987, p. 16-38.

⁹ Crăciunescu 2009, p. 91-104; Crăciunescu et al. 2010, p. 99-110.

¹⁰ Crăciunescu 2004, p. 30; Crăciunescu 2013, p. 99-114.

¹¹ Crăciunescu 2013, Pl. IV/1.

¹² Rus, Sfîngă 2005, p. 134-137.

de apele ce au erodat malul, așa cum s-a întâmplat cu alte necropole din sud-vestul Olteniei¹³.

Cercetările de teren din zona Gârla Mare, desfășurate în anul 2009, au vizat zona de la *km. fluvial 836+400 / La dune*, unde au fost descoperite două morminte Țuto Brdo-Gârla Mare. Acestea erau situate pe panta apărută după exploatarea nisipului de către localnici, pantă care era plină de fragmente ceramice. Am aflat ulterior că din această zonă provenea și mormântul cvadruplu care ajunsese la Muzeul Regiunii Porților de Fier¹⁴. Descoperirea mormântului cvadruplu este opera unei grupe de studenți de la Facultatea de Istorie din Pitești, care făceau practică pe un șantier de epocă romană din localitatea Gârla Mare¹⁵.

Aceste descoperiri mai mult sau mai puțin întâmplătoare au fost hotărâtoare în acțiunea de cercetare sistematică a necropolei. Duna pe care se află această necropolă de la *km. fluvial 836+400*, situată la 300 m de Dunăre, a fost cercetată arheologic în anii 2010, 2012 și 2013. Datorită faptului că muzeul din Drobeta Turnu Severin avea clădirea în reabilitare și că nu existau spații adecvate pentru Laboratorul de Restaurare, nu a fost posibilă restaurarea tuturor pieselor descoperite în cei trei ani. După terminarea, în linii generale, a restaurării vaselor descoperite în primul an, am hotărât publicarea rezultatelor acelor cercetări.

În anul 2010, împreună cu un colectiv de la muzeul amintit¹⁶, am executat o cercetare de salvare, atât în necropolă cât și în restul din așezarea corespunzătoare acesteia care era situată chiar pe malul Dunării. În trasarea secțiunilor pentru cercetarea necropolei am ținut seama de craterele existente în dună, rezultat al exploatării de nisip practică în perioada anterioară cercetării. Orientarea est-vest a dunei în care se află necropola a impus aceeași orientare generală a secțiunilor (Pl. I). Prima secțiune, SI, cu dimensiunile de 2x11 m, a fost dispusă în marginea de sud a gropii din care s-a excavat nisip și pietriș de către localnici. Deoarece porțiunea cruțată era mai lată în partea de est, a mai fost practică o casetă cu dimensiunile de 3,3x1,5 m. În general duna are un strat de nisip alb cu grosimea medie de 0,45 m, sub care se află un altul de culoare maro. Stratul alb este mai gros

¹³ Crăciunescu 2012a, p. 32-53.

¹⁴ Crăciunescu 2012b, p. 33-48.

¹⁵ Stîngă 2006, p. 192-197.

¹⁶ Gabriel Crăciunescu-responsabil științific, M. Stîngă, O. M. Neagoe – arheologi; E. G. Văcuță, E. M. Marcu – Laboratorul de conservare-restaurare.

în est și descrește către vest, poate și ca urmare a faptului că vântul dominant suflă pe direcția vest-est. În zona primului mormânt, în stratul de nisip alb se aflau mai multe fragmente ceramice care proveneau de la tipuri diferite de vase. Erau foarte dispersate și aflate doar în acest strat alb de nisip. Puteau proveni de la morminte anterioare, îngropate la o adâncime mică și care au fost distruse de vântul amintit, care suflă vest-est. Presupunerea se bazează pe constatarea actuală că stratul de nisip alb este mai subțire în vestul necropolei.

Cea de a doua secțiune, SII, a fost trasată în prelungirea lui SI, cu o ușoară deplasare de 0,45 m către nord și cu un martor de 0,50 m față de SI. Dimensiunile celei de a doua secțiuni erau de 9x2 m și s-a săpat până la adâncimea de 1,55 m în partea de vest și până la 2 m în est. Aici stratul de nisip alb avea o grosime de 0,60 m în capătul de vest al secțiunii și de 1,50 m în cel de est. Sub nisipul alb se afla stratul de nisip maro. În această secțiune nu s-a descoperit nici un mormânt. Cea de a treia secțiune a fost trasată în capătul lui SII, cu orientare nord-sud și avea dimensiunile de 2x8 m. În această secțiune am descoperit mai multe fragmente ceramice și câteva silexuri de mici dimensiuni, toate în stratul de culoare maro. Acest strat maro este înclinat puțin pe direcția est-vest, la fel fiind situația și pe direcția nord-sud. În această secțiune au fost descoperite mormintele cu nr. 2, 3, 4 și 5. Secțiunea IV a fost trasată la sud de SII în intenția de a verifica și acea porțiune care părea să facă parte din dună. Secțiunile V și VII au fost trasate paralel cu SIII iar secțiunea VI, în prelungirea lui SII. Toată această dispunere a secțiunilor a avut drept scop acoperirea cât mai mare a suprafeței rămase de la distrugerea provocată de excavările de nisip și pietriș. În completarea acestor distrugerii semnalăm faptul că partea de est a dunei este compromisă prin construirea unei cazemate din beton, de către statul român. În perioada relațiilor încordate cu statul iugoslav, România a împânzit malul Dunării, în zona de graniță a Olteniei cu Iugoslavia și Bulgaria, cu cazemate de diferite tipuri și mărimi dispuse și pe câte două linii de apărare. Aceste construcții au produs multe pagube arheologiei în zona menționată, datorită faptului că erau vizate pozițiile dominante pe care se aflau, de regulă, siturile arheologice.

În partea de est a primei secțiuni a fost descoperit mormântul M 1 (Pl. I/2), în carourile 5-6, la adâncimea de 1,15 m. Este un mormânt de incineratie cu oasele incinerate depuse răspândit în groapă. Inventarul mormântului era alcătuit din patru vase mici depuse în partea de vest a

grămezii de oase, aproape pe aceeași linie, cu o orientare nord-sud. Vasele erau umplute cu nisip ceea ce le-a permis să se păstreze aproape întregi.

1. Primul vas pe care îl prezentăm este o amforă în miniatură (Pl. II/3), nr. de inv. I 6777, ce are următoarele dimensiuni: Diametrul Gurii (DG)=10,2 cm; Înălțime (Î)=10,7 cm; Diametrul Bazei (DB)=4,8 cm; Diametrul Maxim (DM)=14,8 cm. Vasul are culoarea maro, este lucrat din pastă care conține mult nisip, arderea este insuficientă. Piesa are fundul concav, corp bitronconic, gât tronconic, buză puternic evazată. Sub maxima bombare are un brâu simplu de pe care urcă scurt două toarte late. Între acestea, pe linia brâului, se află două apucători care par să reprezinte un cap de animal. Piesa este decorată cu linii și cercuri concentrice.

2. Al doilea vas este tot o amforă în miniatură (Pl. II/1, 2), nr. inv. I 6778, care are următoarele dimensiuni: DG=10,2 cm; Î=12 cm; DB=5,1 cm; DM=14,9 cm. Vasul are culoarea maro închis, este lucrat din pastă ce conține mult nisip, prost finisat la interior, ardere insuficientă. Fundul amforei este ușor concav, corpul este bitronconic, gâtul tronconic, buză evazată. Pe maxima bombare are două toarte late ce se arcuiesc scurt. Între acestea se află două apucători plate. Decorul este realizat din combinații de linii, ghirlande, cercuri concentrice sau în spirală.

3. Al treilea vas este o ceașcă (Pl. II/4), nr. inv. I 6779, care are următoarele dimensiuni: DG=5,7 cm; Î=8,1 cm; DB=3,2 cm; DM=8,2 cm. Vasul are culoarea maro, este lucrat din pastă amestecată cu nisip fin dar prost frământată, arderea este incompletă. Are un suport inelar profilat, corp bitronconic în trei colțuri, gât tronconic, buză evazată. O toartă cu profil triunghiular coboară de pe buză până pe umărul vasului. Din partea superioară a torții se ridică o protomă ușor lățită. Decorul este realizat din combinații de linii, ghirlande, cercuri, triunghiuri hașurate, spirale.

Așa cum spuneam, în SIII au fost descoperite mai multe morminte. Cel de al doilea mormânt (Pl. VI/3) a fost descoperit în caroul 3 al acestei secțiuni, la adâncimea de 1,40 m și era situat în partea superioară a nivelului de culoare maro. Nu a putut fi observată groapa mormântului iar urna era spartă datorită presiunii pământului.

1. La acest mormânt, cantitatea de oase incinerate era destul de mică. Acestea erau depuse într-o amforă (Pl. II/5) dar și în afara acesteia. Dimensiunile piesei sunt următoarele: Î=16,2 cm; DB=8 cm; DM=38 cm. Avea o culoare maro cu zone cenușii, era lucrată din

pastă de bună calitate dar neglijent finisată. Fundul ei este plat, corpul etajat și cu un brâu în zona de contact a celor două părți iar de pe acesta coboară scurt patru toarte late. Lipsește tot gâtul. Decorul se întâlnește pe partea exterioară și pe toarte. Constă în linii simple, spirale, cercuri concentrice, zig-zaguri și ghirlande.

2. Cea de a doua piesă, care probabil a fost folosită drept capac de urnă, era un castron păstrat în stare fragmentară (Pl. II/6). Acesta a alunecat de pe urnă, fiind descoperit alături. Dimensiunile piesei: $\hat{I}=13,4$ cm; $DM=32$ cm. Are culoarea maro și este lucrat din pastă cu mult nisip fin în compoziție. Este slab ars, are corpul tronconic și îi lipsește fundul. Are buza ușor lățită și decorată. Corpul este decorat cu linii și triunghiuri, cele două linii paralele de sub buză fiind realizate prin *incizare*.

Mormântul 3 (Pl. VII/1) a apărut în caroul 4 și era un mormânt triplu, având baza la adâncimea de 1,50 m. Cele trei urne erau așezate sub forma unui triunghi cu baza către nord iar celelalte vase erau situate în jurul lor. Este singurul mormânt la care a putut fi observată groapa acestuia, situație datorată existenței straturilor de nisip alb și maro. Groapa mormântului a ajuns să perforzeze stratul maro iar în momentul când a fost astupată, stratul alb de nisip a ajuns mai jos și s-a amestecat cu cel maro. În profil a fost prinsă forma gropii care avea fundul lat de 1,25 m iar diametrul acesteia era de peste 2 m. Asemenea dimensiuni mari ale gropilor pentru morminte se explică prin faptul că nisipul se surpa și era nevoie de deschideri foarte largi. Astfel se explică și faptul că în unele morminte vasele nu sunt depuse la aceeași adâncime, datorită căderii nisipului care astupa groapa.

1. Prima urnă este o amforă (Pl. III/1) cu nr. inv. I 6810, are culoarea maro închis, era lucrată din pastă cu mult nisip iar arderea este slabă. Are următoarele dimensiuni: $DG=21$ cm; $\hat{I}=29,3$ cm; $DB=8,6$ cm; $DM=32,5$ cm. Fundul piesei este plat, corp etajat și cu un brâu în zona de contact a celor două etaje iar de pe brâu coboară scurt două toarte late. Între acestea, pe brâu, se află două proeminențe aproximativ cilindrice. Gâtul amforei este bitronconic iar buza evazată este decorată cu o linie în zig-zag. Corpul vasului este decorat cu ghirlande, spirale și linii iar gâtul cu cercuri concentrice.

2. A doua urnă este tot o amforă (Pl. III/2) cu nr. inv. I 6814, are culoarea maro, este lucrată din pastă cu nisip în compoziție, fiind bine finisată și arsă. Are următoarele dimensiuni: $DG=27$ cm; $\hat{I}=37$ cm; $DB=10,5$ cm; $DM=42$ cm. Fundul piesei este plat, corpul bitronconic, gâtul tronconic iar buza este evazată. De pe maxima bombare coboară

scurt două toarte late, între care se află două apucători late cu vârful în jos. Deasupra apucătorilor, unind gâtul cu corpul, se află două mici tortițe. Piesa este nedecorată. Inventarul acestui mormânt era completat de câteva piese de metal (Pl. VIII; IX). În primul rând trebuie precizat contextul în care au fost descoperite piesele. Acestea se aflau în partea superioară a urnei, sub câteva fragmente de oase (Pl. VII/3). Consider că aceste piese au fost strânse într-un material textil și așezate în acea parte a urnei. În zona obiectelor de metal nisipul avea un anumit aspect care îl făcea să difere de tot nisipul din zonă. De aceea consider că acolo a fost un material textil care a putrezit și a schimbat compoziția nisipului amintit. În acest context, este clar că doar după ce se răcea rugul de incinerație se strângeau cele ce rezultau în urma arderii. Mai puțin clar este faptul că o serie de piese de ceramică, ce au evidente urme de ardere secundară pe rug, sunt găsite doar parțial în momentul descoperirii mormintelor. Acestea nu au putut fi omise în momentul strângerii inventarului de pe rug, deoarece există și piese de metal de mici dimensiuni care ajung în urne. Aceste piese de metal s-au situat pe rugul de incinerație deoarece descoperirile ne arată că foarte multe dintre ele s-au deformat sau topit parțial. Resturile pieselor de metal sugerează faptul că acestea au fost îndoite în momentul depunerii pe rug iar când au fost strânse în acel săculeț presupus de mine, aveau o anumită ordine. La fundul acestuia au fost depuse fragmentele dintr-o piesă destul de lungă (Pl. VIII/1; IX/15), apoi un ac de tip Hülseknopfnadel (Pl. VIII/5; IX/1), alte obiecte de podoabă iar în partea superioară, șase fragmente de saltaleoni (Pl. VIII/2; IX/6-14). În momentul descoperirii, de sus în jos, aceste piese aveau o dispunere inversă.

3. Cea de a treia urnă este reprezentată de o amforă (Pl. III/3) foarte mult fărâmițată. Aceasta a fost lucrată din pastă de culoare maro, amestecată cu cioburi pisate dar destul de slab arsă. Dimensiunile piesei: Î=35 cm; DM=45 cm; DG=25 cm; DB=12 cm. Fundul amforei este plat, corp etajat avea patru toarte late care se arcuiesc scurt și era prevăzut cu un brâu crestă, gâtul era tronconic, buză evazată. Pe umărul vasului, în dreptul celor patru toarte, se află câte o proeminență. Decorul este dispus pe jumătatea superioară a vasului, pe gât și buză și constă în cercuri concentrice, ghirlande și spirale.

În afara pieselor care au servit drept urne, inventarul mormintelor cuprindea mai multe vase, care nu pot fi atribuite unuia sau altuia dintre morminte datorită felului în care au fost așezate.

4. Primul vas pe care îl prezentăm este o ceașcă (Pl. III/4) cu nr. inv. I 6821. Are culoarea maro închis, este lucrată din pastă de calitate, bine finisată dar slab arsă. Dimensiunile piesei sunt următoarele: DG=7 cm; Î=8 cm; DB=3 cm; DM=10 cm. Piesa are un suport inelar profilat, corp bitronconic în trei colțuri, gât tronconic, buză evazată. De pe buză coboară o toartă îngustă gen *ansa lunata* până pe umărul piesei. Tot exteriorul vasului este decorat cu ghirlande, linii și cercuri.

5. Altă piesă este reprezentată de un castron de o formă mai puțin obișnuită (Pl. III/5), cu nr. inv. I 6812 și care are culoarea maro închis. Este lucrat din pastă amestecată cu nisip cu bobul mare și finisat neglijent. Dimensiunile sunt următoarele: DG=37,4 cm; Î=16,6 cm; DB=12 cm. Are fundul plat și de formă ovală, corpul tronconic, buza invazată. La mică distanță sub buză are o toartă lată care coboară scurt. Corpul este decorat cu linii, ghirlande și spirale iar partea superioară a buzei este decorată cu un zig-zag lucrat din două linii. Decorul păstrează slabe urme de substanță albă.

6. Din același mormânt provine o amforă în miniatură (Pl. IV/3) cu nr. inv. I 6822. Are culoare maro, este lucrată din pastă amestecată cu nisip cu bobul mare și cioburi pisate, este prost finisată și slab arsă. Are următoarele dimensiuni: DG=7,3 cm; Î=9,3 cm; DB=5,5 cm; DM=11,3 cm. Piesa are fundul plat, corpul bitronconic, gâtul tronconic, buză ușor evazată. Două apucători late și de mici dimensiuni se află pe maxima bombare a piesei. Piesa este nedecorată.

7. Următoarea piesă este un castron de culoare maro (Pl. IV/1), care este lucrat din pastă de bună calitate, bine frământată și arsă. Fundul acesteia este ușor concav, corpul bitronconic, gât tronconic, buză în patru colțuri iar o toartă lată coboară de pe gâtul piesei, din dreptul unui colț al buzei, până pe umăr. Exteriorul castronului este acoperit de un decor realizat din ghirlande, linii, cercuri concentrice și spirale. Fundul piesei (Pl. IV/2) este și el decorat cu cercuri concentrice înconjurate de o ghirlandă. Decorul păstrează mult din substanța albă de încrustație.

8. Un alt castron se păstrează în stare fragmentară, are nr. inv. I 6811, culoarea maro, este lucrat din pastă de bună calitate, bine finisat și are următoarele dimensiuni: Î=11,2 cm; DB=7,9 cm; DM=19,7 cm. Piesa este deformată de temperatura rugului de incinerare, fiind recuperat doar jumătate de vas (Pl. IV/4). Are fundul plat, corpul bitronconic, buză în patru colțuri. La fragmentul păstrat nu se observă nici o urmă a unei toarte, dar probabil că avea tot o toartă. Corpul este

acoperit cu un decor format din ghirlande, linii, spirale și cercuri concentrice. Fundul piesei păstrează fragmente de la două ghirlande. Întregul decor este acoperit cu multă substanță albă de încrustație.

9. Al treilea castron este tot fragmentar (Pl. IV/5), are nr. inv. I 6813. Este lucrat din pastă amestecată cu nisip cu bobul mare, prost frământată și finisată iar arderea este slabă. Dimensiunile piesei: \hat{I} =11 cm; DB=9,2 cm. Are un fund plat, corp bitronconic și îi lipsește buza. Culoarea piesei este maro și are corpul nedecorat.

10. Ultima piesă din care s-au păstrat doar câteva fragmente este un bol de mici dimensiuni. Are culoarea maro, a fost lucrat din pastă amestecată cu nisip cu bobul mare, prost frământată, finisată și arsă. Slaba ardere a piesei constituie motivul pentru care s-a desfăcut în mai multe fragmente care nu au mai putut fi recuperate în totalitate.

Mormântul 4 era situat în caroul 2 al secțiunii III, cu baza la adâncimea de 1,60 m. Resturile cremației erau depuse pe o suprafață plană, deci fundul gropii mormântului, iar patru vase erau depuse în partea de nord-vest a oaselor răspândite (Pl. VII/2).

1. Primul vas, care era situat în centrul unui triunghi format de celelalte trei vase, este o oală de o formă mai puțin obișnuită, cu nr. inv. I 6820. Ea are culoarea maro, este lucrată din pastă care are în amestec cioburi pisate, este prost finisată și arsă. Dimensiunile piesei: DG=11,4 cm; \hat{I} =8,4 cm; DB=5,8 cm; DM=16 cm. Piesa are fundul plat și ușor profilat, corpul bitronconic, gâtul tronconic și buza dreaptă (Pl. V/4). De pe maxima bombare urcă scurt două toarte late.

2. O altă piesă descoperită în acest mormânt este un castron (Pl. V/1) de culoare maro închis cu nr. inv. I 6819. Ca majoritatea pieselor din această necropolă, castronul a fost lucrat din pastă cu mult nisip în amestec dar bine finisat însă slab ars. Dimensiunile piesei sunt următoarele: DG=13,8 cm; \hat{I} =6,8 cm; DB=5,8 cm. Fundul piesei este oval (Pl. V/2), corpul bitronconic, gâtul tronconic iar buza în patru colțuri. Un decor format din ghirlande, linii și spirale acoperă exteriorul vasului.

3. Următoarea piesă pe care o prezentăm este o amforă în miniatură (Pl. V/3). Este o piesă etajată căreia îi lipsește jumătate din partea superioară. Dimensiunile piesei sunt următoarele: \hat{I} = 16,3 cm; DB=6 cm; DM=14,8 cm. Este lucrată din pastă amestecată cu cioburi pisate, prost omogenizată și slab arsă. Piesa are fundul plat, corp în două etaje, gât tronconic și buză evazată. De pe linia brâului median ușor marcat, ce separă cele două părți ale corpului, coboară scurt patru toarte late.

4. Ultima piesă de inventar a acestui mormânt este tot o amforă în miniatură (Pl. V/5), fragmentară. Pieseii îi lipsește partea superioară, are culoarea maro închis, este lucrată din pastă amestecată cu cioburi pisate, pasta este bine omogenizată dar slab arsă. Are fundul plat și ușor profilat, corpul bitronconic aproape globular, iar două toarte late coboară de pe maxima bombare și se prind scurt.

Mormântul 5 (Pl. VII/4) a apărut lângă caroul 4, la o adâncime de 1,40 m. Sesizat greu, pentru descoperirea acestuia s-a deschis o mică casetă în partea de est a secțiunii. Singura piesă a acestui mormânt este o urnă reprezentată de o amforă (Pl. VI/1) foarte mult fărâmițată. Dimensiunile piesei sunt următoarele: DM=36,5 cm; Î=29,7 cm; DB=9 cm. Vasul are culoarea maro, a fost lucrat din pastă amestecată cu cioburi pisate, prost omogenizată și slab arsă. Fundul amforei este plat, corpul bitronconic, gâtul tronconic și îi lipsește buza. Patru toarte late se arcuiesc scurt pe maxima bombare. Jumătatea superioară a vasului este decorată cu ghirlande, linii, cercuri concentrice.

CONCLUZII

După această primă campanie de cercetări, remarcăm câteva elemente care individualizează această necropolă dar o și leagă de alte descoperiri din această parte de sud-vest a Olteniei. În mormintele trei și patru există câte un castron cu fundul oval (Pl. III/5; V/2), situație întâlnită și la un castron din necropola de la Ostrovul Mare-*km fluvial 861*¹⁷. În insula Gârla Mare a fost descoperit un fund de amforă de formă ovală care era și decorat. Două castroane din necropola de la Gârla Mare, unul din mormântul 3 (Pl. IV/1) și altul din mormântul 4 (Pl. V/1) au buza în patru colțuri și câte o singură toartă. Acest tip de castron se întâlnește și în necropola de la Gruia¹⁸ și pare să fie caracteristic unei anumite microzone. Afirmția potrivit căreia există microzone se bazează pe mai multe observații. Un element observat de mai mult timp se referă la plastica acestei culturi¹⁹, mai bogată sau mai puțin bogată în reprezentări din diversele stațiuni ale acestei culturi. Un alt element ar putea fi reprezentat de faptul că la castroane, spre exemplu, întâlnim deosebiri destul de mari între ceea ce există în necropolele de la Ostrovul Mare-*Bivolării*²⁰ și Balta Verde²¹, unde

¹⁷ Crăciunescu 2007, nr. cat. 23.

¹⁸ Crăciunescu 2006a, Fig. 2/1-2; 3/1-2; 5/6.

¹⁹ Crăciunescu 2011b, p. 38.

²⁰ Berciu 1953, Pl. XXV.

acestea sunt mici și nedecorate, și ceea ce avem în necropola de la Gruia²², unde castroanele au mărimi medii și sunt decorate. Două din castroanele mormântului 3 de la Gârla Mare au fundurile decorate (Pl. IV/2,4), situație întâlnită, cum am arătat, la un fragment din fundul unei amfore de mari dimensiuni descoperită în insula acestei localități. Discutând despre decor trebuie să mai precizăm că pe corpul castronului mormântului 2 (Pl. II/6) se află un decor realizat prin **incizii**, nu prin împunsături succesive, așa cum se întâmplă cu toată ceramica culturii Ţuto Brdo – Gârla Mare. Această modalitate de realizare a decorului, prin incizii, a mai fost întâlnită pe trei fragmente ceramice Ţuto Brdo – Gârla Mare, descoperite în alt punct din această localitate²³, la *km. fluvial 839-840*. Există niște forme ceramice deosebite printre descoperirile de până acum din necropolă. Este vorba despre un castron din M2 (Pl. II/6) și altul din M3 (Pl. III/5) care prezintă mari asemănări cu un exemplar descoperit la Cârna²⁴ și altele la Balta Verde²⁵. Un fragment asemănător a fost descoperit și în așezarea de la Ostrovul Mare²⁶. Datorită dimensiunii sale reduse, am socotit că este un fragment dintr-o farfurie. Aceste castroane, cu buză ovală sau rotundă, fragmentare sau întregi, au ceva comun: buza lățită la partea superioară și decorată cu linii în zig-zag sau un alt motiv. Ceea ce le deosebește este suportul: inelar și profilat la piesele de la Cârna și Balta Verde și plat la Gârla Mare.

În mormântul 3 au apărut câteva resturi ale unui vas de mici dimensiuni dar cu pereții groși. În România cuprul a fost folosit începând din neolitic²⁷, indiferent dacă era nativ sau obținut prin reducerea minereului. Mult mai aproape de regiunea despre care discutăm se află minele de cupru din Serbia²⁸ și Bulgaria²⁹. Având în vedere faptul că în Oltenia nu există minereuri de cupru care să fi fost exploatate în epoca bronzului, amintesc faptul că în bronzul mijlociu și final au fost descoperite unele „turte”, mici bucăți de bronz fără o formă bine definită, atât în Oltenia³⁰ cât și în Dobrogea³¹ și

²¹ Berciu, Comșa 1956, Fig. 28/3; 36/2.

²² Crăciunescu 2006a, Fig. 2/1-2; 3/1-2; 5/6, 9.

²³ Crăciunescu 2014, Pl. I/6; II.

²⁴ Dumitrescu 1961, Pl. LXXXVII/362.

²⁵ Berciu, Comșa 1956, Fig. 26; 27/3; 31.

²⁶ Crăciunescu 2006b, Pl. IX.

²⁷ Vulpe 1973, p.217-237.

²⁸ Jovanović 1971.

²⁹ Nikolov 1974, p. 41-50; Antonović 2009, p. 165-174; Gale et al. 1991, p. 49-75.

³⁰ Crăciunescu 2004, p. 86 și Pl. XCI/7, 8.

Moldova³². În localitatea Dobra, jud. Mehedinți, într-o așezare a culturii Verbicioara a fost descoperit un vas/tipar³³ alungit și cu interiorul verde, în care se turna bronzul topit și din care se obțineau plăci subțiri de metal, care prin ciocănire permiteau confecționarea unor mici piese. La Rogova, într-o altă așezare a acestei culturi, a fost descoperită o lingură foarte groasă, cu o fantă de turnare³⁴ precum și un fel de bol foarte mic și cu pereții groși³⁵. Acest recipient din mormântul 3 din această necropolă nu putea servi la altceva decât pentru turnat metal topit. În concluzie, consider că și vasul fragmentar din mormântul amintit nu putea servi decât pentru turnat metalul topit.

Revenind la inventarul metalic din mormântul nr. 3 trebuie să spun că fragmentele din piesa lungă au fost lipite și a rezultat un obiect (Pl. VIII/1; IX/15) care seamănă destul de bine cu un fierăstrău. Acest lucru mi-a fost sugerat de Tudor Soroceanu în cadrul unei întâlniri din luna septembrie 2013. Din acul de tip Hülseknopfnadel se păstrează doar capul acestuia, astfel încât nu putem ști dacă tija era răsucită sau dreaptă. Acest tip de ac este semnalat de mult timp în cadrul culturii Aunjetitz³⁶ iar în România asemenea piese au fost descoperite la Novaci³⁷, jud. Ilfov, în stațiunea eponimă a culturii Wietenberg³⁸, în necropola de la Liubcova *Țiglărie*³⁹ și la Glăvănești Vechi, jud. Iași⁴⁰. Ultima piesă menționată are tija dreaptă, a fost descoperită într-un nivel aparținând primei faze a culturii Noua și este considerată a fi drept o persistență târzie în acest mediu cultural. Într-o analiză de la începutul sec. XX, se considera că piesele de acest fel, cele cu tija dreaptă, preced pe cele cu tija răsucită⁴¹. Piesa descoperită în punctul Wietenberg nu are un context clar în care a fost descoperită⁴². Ea este asemănătoare cu o altă piesă descoperită într-un mormânt de la Vrșac⁴³ și pe care autorul o datează în Bronz Reinecke

³¹ Aricescu 1965, Fig.4/16; 9/22-23.

³² Melinte 1975, Fig. 2/4-6.

³³ Crăciunescu 2002, Pl. XII/3.

³⁴ Crăciunescu 2005a, Pl. XVII/3.

³⁵ Crăciunescu 2000, Pl. XI/3.

³⁶ Scránil 1921, p. 106.

³⁷ Oancea 1972, Fig.1.

³⁸ Horedt 1960, p. 129, Fig. 13/2

³⁹ Gumă 1997, Pl. LXXVII/3

⁴⁰ Florescu 1967, p. 82, Fig. 14/11

⁴¹ Scránil 1928, p. 101

⁴² Horedt 1960, p. 107-137.

⁴³ Garašanin, 1954, p. 61, Fig.7.

B1. Piesa de la Novaci reprezintă o descoperire întâmplătoare într-un loc unde s-au desfășurat apoi cercetări arheologice⁴⁴ și unde au fost descoperite materiale aparținând culturilor Glina și Tei, fazele II, III și IV. A. Oancea, cel care a publicat piesa de la Novaci, consideră că aceasta poate fi atribuită fazei II (sau III) a culturii Tei deoarece s-a demonstrat că fazele II și III ale culturii Tei sunt paralele cu faza II a culturii Wietenberg⁴⁵. Aceeași datare este acceptată și mai târziu, când se discută despre piesele de metal din cadrul culturii Tei⁴⁶. Pentru o datare mai exactă a acestui tip de descoperiri, importantă este descoperirea din Banat⁴⁷ din faza finală Periam-Pecica⁴⁸. În această zonă, dar în cadrul culturii Žuto Brdo–Gârla Mare, a mai fost descoperit un astfel de ac ca piesă componentă a unui mormânt din necropola de la Liubcova-*Ţiglărie*⁴⁹. Piese asemănătoare sunt semnalate și în Ungaria⁵⁰ sau Serbia⁵¹.

Cercetări din ultimii ani desfășurate în Cehia, în necropola Miškovice a culturii Unetice (Aunjetitz)⁵² situată la periferia orașului Praga, au dus la descoperirea, printre altele, a unor ace de tip Hülseknopfnadel. Pentru o mai bună evaluare a descoperirilor arheologice a fost folosită metoda ¹⁴C și studii metalografice. Mormintele acestei necropole au fost împărțite în grupe numerotate de la A la F. Grupele A și F aparțin culturii Aunjetitz clasice⁵³, care se încadrează în intervalul 2000-1750 a. Chr.⁵⁴ iar celelalte unei faze proto Aunjetitz. Aceste descoperiri confirmă mai vechile observații în sensul că piesa cu tija dreaptă, descoperită în mormântul nr. 25, ce aparține fazei proto Aunjetitz, este mai veche decât piesa din mormântul nr. 31 din faza clasică a acestei culturi⁵⁵.

Rămânând strict la localitatea Gârla Mare, amintesc faptul că un ac de tip Hülseknopfnadel a fost descoperit⁵⁶ în zona km. fluviali 839-

⁴⁴ Vulpe, Veselovschi-Bușilă 1967, p. 83-112.

⁴⁵ Chidioșan 1968, p. 17.

⁴⁶ Leahu 1988, p. 223-241, Fig. 5/4.

⁴⁷ Soroceanu 1991, Pl. 18/10,11.

⁴⁸ Șandor-Chicideanu 2003, p. 149.

⁴⁹ Gumă 1997, Pl. LXXVII/3.

⁵⁰ Mozsolics 1967; Bóna 1975, Pl. 27/14,15; 36/9,10; 47/19.

⁵¹ Tasić 1996, Pl. VI/6.

⁵² Ernée et al. 2009, p. 355-410.

⁵³ Ernée et al. 2009, p. 361.

⁵⁴ Ernée et al. 2009, p. 390.

⁵⁵ Ernée et al. 2009, p. 374-375, Fig. 18/12, 13.

⁵⁶ Crăciunescu 2005b, p. 439-442.

840. Pe baza unor similitudini și ținând seama de încadrările cronologice ale culturilor Verbicioara și Gârla Mare, am optat pentru atribuirea acestei piese la mediul cultural Verbicioara. În zona acestor kilometri fluviali există o cantitate apreciabilă de ceramică de tip Verbicioara, fapt ce m-a determinat la încadrarea culturală amintită. În condițiile în care această a doua piesă fragmentară provine cert dintr-un mormânt, situația este puțin diferită. Cel mai simplu ar fi să considerăm că prima piesă ar proveni tot din mediul Gârla Mare, eventual de pe raza celei de a doua necropole de la Gârla Mare⁵⁷. În al doilea rând, descoperirea acestui tip de artefact în necropolele de la Liubcova și Gârla Mare, poate reprezenta un alt argument la propunerea de coborâre a cronologiei culturii Gârla Mare. Pe baza datărilor ¹⁴C ale culturilor cu care cultura Žuto Brdo–Gârla Mare intră în contact, a fost propusă data de 1650 a. Chr. pentru începutul acestei culturi⁵⁸. Ultima propunere în acest sens plasează evoluția culturii Žuto Brdo – Gârla Mare⁵⁹ în intervalul 1900-1400 a. Chr. Ținând seama de încadrarea cronologică a necropolei de la Miškovice de lângă Praga în intervalul 2000-1750 a. Chr., stabilită pe baza analizelor ¹⁴C și de metal, poate fi luată în calcul o datare mai timpurie pentru începuturile culturii Žuto Brdo–Gârla Mare. În acest caz acul de la km. fluvial 839-840 ar putea să aparțină culturii Gârla Mare. Dacă s-ar accepta datarea propusă de Ion Motzoi-Chicideanu ar apărea o problemă legată de succesiunea celor două culturi, Verbicioara și Gârla Mare, în zona Dunării. După cum se știe, de mai mult timp a fost lansată, și în mare parte acceptată, părerea potrivit căreia purtătorii culturii Gârla Mare ocupă malurile Dunării în cursul fazei a III-a a culturii Verbicioara⁶⁰. Piesa din mormântul nr. 3 de la Gârla Mare este singura piesă de la est de Porțile de Fir cu condiții certe de descoperire. Pe plan local trebuie să se întreprindă mai multe cercetări care să lămurească faza de dezvoltare internă a culturii Žuto Brdo–Gârla Mare în diferitele puncte de pe raza localității Gârla Mare. După aprofundarea cercetărilor se va putea formula o părere pertinentă în acest sens.

Altă categorie de piese din metal este reprezentată de șase fragmente de saltaleoni (Pl. VIII/2; IX/6-14), mai mari sau mai mici.

⁵⁷ Crăciunescu 2013.

⁵⁸ Șandor-Chicideanu, op. cit. p. 213.

⁵⁹ Motzoi-Chicideanu 2011, p. 497.

⁶⁰ Morintz 1978, p. 27; Hänsel, Roman 1984, p. 198; Vukmanović, Popović 1986, p. 12-13.

Genul acesta de podoabă, în cadrul acestei culturi, a fost descoperit și în alte necropole din partea de est a Porților de Fier: Cârna–*Ostrovogania* și *Plosca-Cabana de metal*⁶¹ sau Gruia⁶², jud. Mehedinți. Acest tip de piese nu au valoare cronologică, ele fiind întâlnite și în alte perioade și culturi.

Următoarea piesă pe care o prezentăm este fragmentară (Pl. IX/4), din ea se păstrează doar „cornul” stâng și face parte dintr-un pandantiv semilunar. În necropola de la Ostrovul Mare *Bivolării* a fost descoperită o asemenea piesă, amintită de D. Berciu care le consideră asemănătoare celor descoperite la Vatina și Vrșac și din câmpurile de urne din Ungaria⁶³. Acest autor amintește piesa și mai târziu când îi prezintă și imaginea foto, din care rezultă că piesa era întregă⁶⁴ dar care, din păcate, nu mai există acum în inventarul muzeului din Drobeta Turnu Severin. La numărul de inventar I 457 din Catalog, D. Berciu nota⁶⁵: „*podoabă de bronz (lunula), lung. 1,8 cm, lăț. 1,9 cm, epoca bronzului, cultura câmpurilor de urne...*”. Acum la acest număr este înregistrată o ceașcă. Piese asemănătoare cu cea de la Gârla Mare au fost descoperite în localitatea Satu Mare⁶⁶, com. Decusigu, jud. Arad. Cei mai mulți cercetători propun o datare în Bronzul mijlociu, dar atribuirea lor culturală este controversată: culturilor Vatina, Mureș sau grupul cultural Cornești-Crvenka⁶⁷. Ca datare a întregului depozit de la Satu Mare, este propusă perioada bronzului mijlociu⁶⁸. Tot în județul Arad, în localitatea Șagu⁶⁹, a fost descoperită recent o piesă asemănătoare dar ce se încadrează într-o perioadă mai târzie. Destul de apropiate ca formă de fragmentul nostru de piesă sunt și fragmentele descoperite la Săpânța⁷⁰ încadrate în Bronzul mijlociu, sec. XVI-XIV a. Chr. În localitatea Nagyrozvágy din nord-estul Ungariei, în mediu Füzesabony, a fost descoperită o piesă de bronz asemănătoare⁷¹ cu fragmentul prezentat aici. La Balta Verde a fost

⁶¹ Șandor-Chicideanu 2003, p. 145.

⁶² Crăciunescu 1998, Pl. XV/21, 23.

⁶³ Berciu 1939, p. 136.

⁶⁴ Berciu 1953, Pl. XXXV/8.

⁶⁵ Berciu 1953, p. 623.

⁶⁶ Soroceanu 2012, Pl. 32/24-25.

⁶⁷ Soroceanu 2012, p. 102.

⁶⁸ Petrescu-Dîmbovița, 1977, p. 43.

⁶⁹ Sava et alii 2012, Pl. 4/3.

⁷⁰ Petrescu-Dîmbovița 1977, p. 44 și Pl. 11/2,3.

⁷¹ Koós 2003, p. 302 și Pl. 1/2.

descoperită întâmplător⁷²...” o podoabă semicirculară, cu un braț perpendicular pe corpul semilunii, datând din perioada mijlocie a bronzului”. Acest tip de piesă este mai târziu decât cel descoperit în mormântul de la Gârla Mare.

Revenind la inventarul pieselor de metal din mormântul de la Gârla Mare, precizez că temperatura rugului de incinerare a deformat unele piese. Una din acestea ce avea o formă rotundă și cu nodozități pe ea (Pl.VIII/3; IX/2), a fost îndoită de la jumătate și în plus a fost afectată de temperatura rugului de incinerare astfel încât este mai dificil să stabilim forma inițială. Alte două fragmente de bronz (Pl. VIII/4; IX/3,5) fac parte dintr-un obiect de podoabă care s-a topit într-o asemenea măsură încât este greu de identificat forma lor inițială. Fragmente de obiecte de podoabă deformate de temperatura rugului de incinerare au mai fost descoperite și în necropola de la Gruia⁷³, mormântul 16, urna a doua. Această situație cu depunerea pe rugul funerar a unor piese de metal de mici dimensiuni, în general, se întâlnește și în necropolele de la Balta Verde⁷⁴ și Cârna-Grindul Tomii⁷⁵. Toate acestea au fost afectate de temperatura rugului de incinerare.

Cele cinci morminte descoperite în necropola de la Gârla Mare km. fl. 836+400, sunt primele morminte din vestul Olteniei care au beneficiat de analiză antropologică efectuată de Institutul de Antropologie din București.

De la mormântul nr. 1 s-au strâns oase umane calcinate în greutate de 450 g. Acestea au permis să se stabilească faptul că proveneau de la o femeie cu vârsta de 30-50 ani. Se cunoaște faptul că stabilirea vârstei decedaților incinerati este mai greu de precizat.

De la mormântul nr. 2 nu s-a putut strânge decât 175 g de oase. Cantitatea mică de oase nu a permis determinarea sexului acestui individ decedat la vârsta de 12-19 ani.

La mormântul nr. 3 au fost găsite oase incinerate în toate cele trei urne. Urna nr.1 adăpostea resturile a doi indivizi incinerati. Primul, notat cu A, este un bărbat în etate de 25-40 de ani, incinerat la temperatura de 8-900⁰ C. Fragmente din tibia stângă, un fragment de vertebră, parțial treimea laterală a diafizei claviculei drepte, epifiza de femur identificată și două fragmente de coaste, au urme de culoare

⁷² Berciu, Comșa 1956, p. 264.

⁷³ Crăciunescu 1998, p. 115-138, Pl. XV/18-20, 22.

⁷⁴ Berciu, Comșa 1956, Fig. 39/1-5.

⁷⁵ Dumitrescu 1961, Pl. CLXIII/1-9.

verde pe suprafața osului⁷⁶. Această culoare provine de la obiecte de bronz de mici dimensiuni care nu au mai fost descoperite, fiind distruse de temperatura rugului de incinerare. Cel de al doilea individ, notat cu B, a fost identificat pe baza unor resturi de oase atribuite lui, din care au putut fi identificate doar câteva în greutate de 1,-75 g. Sexul și vârsta lui nu au putut fi identificate.

De la individul din urna nr. 2 au fost strânse oase în greutate totală de 190 g. Acesta a fost incinerat la temperatura de 8-900⁰ C. Poziția acestuia pe rug, posibil în decubit dorsal, fiind astfel mai puțin expus la foc și posibil în contact cu solul, a determinat ca unele oase să fie expuse la temperaturi de 3-600⁰ C. Era un individ de sex masculin în vârstă de 25-35 ani⁷⁷

Urna nr. 3 adăpostea resturile incinerate în greutate de 550 g ale unei femei în vârstă de 25-40 ani.

În lucrări referitoare la această cultură se susține că mormintele de bărbați au un inventar mai bogat decât cele de femei. Cele cinci morminte pe care le prezentăm reprezintă un eșantion redus pentru o necropolă a acestei culturi dar situația este următoarea aici. Mormântul nr.1, de femeie, are un inventar compus din patru vase, tot atâtea câte are și mormântul nr. 4, care este de bărbat iar mormântul nr. 5, de bărbat, are doar urna cu resturile incinerate.

Mormintele 1 și 4 au avut oasele incinerate depuse direct în groapă. Acest nod de depunere a oaselor incinerate este întâlnit și în Cultura Ceramicii Încrustate Transdanubiene. În faza veche, grupul sudic al acestei culturi folosea mai mult înmormântările de incinerare împrăștiate. La grupul nordic informațiile arheologice nu sunt concludente dar se folosesc atât înmormântări în groapă cât și în urnă⁷⁸. În faza mai nouă, la grupul sudic domină aproape exclusiv incinerarea împrăștiată iar la grupul nordic acest raport tinde să fie favorabil înmormântărilor în urnă⁷⁹.

Având în vedere încadrarea unora din piesele de metal de la Gârla Mare și în special a acului de tip Hülsenkopfnadel din mormântul trei, ținând seama de datarea acestui tip de ac în necropola de la Praga, de direcția, traseul și viteza de propagare a acestor piese, consider că intervalul de pătrundere a culturii Žuto Brdo–Gârla Mare în zona de la est de Porțile de Fier este cuprins între 1600-1550 a. Chr.

⁷⁶ Constantinescu, Culea 2010, p. 3.

⁷⁷ Constantinescu, Culea 2010, p. 4.

⁷⁸ Kiss 2012, p. 230-231.

⁷⁹ Kiss 2012, p. 230-234.

BIBLIOGRAFIE

Antonović 2009 – Antonović Dragana, *Prehistoric copper tools from the territory of Serbia*, în *Journal of Mining and Metallurgy* 45 (2) B, 2009, p.165-174.

Aricescu 1965 – Aricescu, A., *Depozitele de bronzuri din Dobrogea*, în *SCIV*, 16, 1, p. 17-42.

Berciu 1939 – Berciu, D., *Arheologia preistorică a Olteniei*, Ramuri Press, Craiova.

Berciu 1953 – Berciu, D., *Catalogul muzeului arheologic din Turnu-Severin*, în *MA.*, I, p. 589-691.

Berciu, Comșa 1956 – Berciu, D. Comșa, E., *Săpăturile arheologice de la Balta Verde și Gogoșu (1949 și 1950)*, în *MCA*, II, p. 251-489.

Bóna 1975 – Bóna, I., *Die mittleren Bronzezeit Ungarns und ihre südöstlichen Beziehungen*, în *Arch. Hungarica*, S. N., 49, Budapest.

Bonev 1999 – Bonev, A., *The LBA cremation graveyard of Orsoja, (A typology of the ceramic find and problems of interpretations)*, în *Reports of prehistoric Research Projects*, 2-3, p. 2-35.

Chidioșan 1968 – Chidioșan, N., *Beiträge zur Kenntnis der Wietenbergkultur im Lichte der neuen Funde Derșida*, în *Dacia*, N.S., XII, p. 155-175.

Constantinescu, Culea – Constantinescu, M., Culea Mihaela, *Analiza antropologică a osemintelor din necropola de la Gârla Mare, jud. Mehedinți, (Raport)*.

Crăciunescu 1980 – Crăciunescu, G., *Noi descoperiri arheologice din epoca bronzului de la Ostrovul Mare*, în *Drobeta*, IV, p. 43-58.

Crăciunescu 1992 – Crăciunescu, G., *Așezare a culturii Gîrla Mare la Izvoarele*, în *Thraco-Dacica*, XIII, 1-2, p. 43-47.

Crăciunescu 1998 – Crăciunescu, G., *L'Âge du Bronze moyen et final au nord du Danube, à l'est des Portes de Fer*, In Rumänisch – Jugoslawische Kommission für die Erforschung der region des Eisernen Tores, II, *Die Kulturen der Bronzezeit in dem Gebiet des*

Eisernen Torres, Kolloquium in Drobeta-Turnu Severin (November 1997), p. 115-138.

Crăciunescu 2000 – Crăciunescu, G., *Cultura Verbicioara la Rogova, jud. Mehedinți*, în *Drobeta*, X, 2000, p. 9-64.

Crăciunescu 2002 – Crăciunescu, G., *Stațiunea din epoca bronzului de la Dobra, jud. Mehedinți*, în *Drobeta*, XI-XII, p. 78-104.

Crăciunescu 2004 – Crăciunescu, G., *Cultura Verbicioara în jumătatea vestică a Olteniei*, Bibliotheca Thracologica, XLI, Craiova.

Crăciunescu 2005a – Crăciunescu, G., *Mărturii ale practicării metalurgiei și obiecte de metal în cadrul culturii Verbicioara, în Drobeta*, XV, Arheologie-Istorie, p. 57-101.

Crăciunescu 2005b – Crăciunescu, G., *Une épingle à tête gainée d'Oltenie*, în *Studii și cercetări arheologice*, Alba Iulia, p. 439-442.

Crăciunescu 2006a – Crăciunescu, G., *La nécropole de crémation de l'Âge du Bronze de Gruia, dép. de Mehedinți*, In „*Pratiques funéraire et manifestations de l'identité culturelle (Âge du Bronze et Âge du Fer)*”, Actes du IV^e Colloque International d'Archéologie Funéraire, Tulcea, p. 67-76.

Crăciunescu 2006b – Crăciunescu, G., *Despre locuirile bronzului mijlociu din Ostrovul Mare*, în *Drobeta*, XVI, Arheologie-Istorie, p. 143-164.

Crăciunescu 2007 – Crăciunescu, G., *Sfârșitul epocii bronzului în sud-vestul României. Cultura Gârla Mare*, Editura Universitaria, Craiova.

Crăciunescu 2009 – Crăciunescu, G., *Epoca bronzului în insula Gârla Mare*, în *Drobeta*, XIX, Arheologie-Istorie, p. 91-104.

Crăciunescu 2011a – Crăciunescu, G., *Observații asupra mormintelor culturii Gârla Mare din zona de sud-vest a Olteniei, în Tibiscum*, S.N., 1, p. 37-42.

Crăciunescu 2011b – Crăciunescu, G., *Despre plastica culturii Gârla Mare din insula Ostrovul Mare*, în *Drobeta*, XXI, Arheologie-Istorie, p. 35-41.

Crăciunescu 2012a – Crăciunescu, G., *Necropolele culturii Țuto Brdo – Gârla Mare din sud-vestul Olteniei*, în *Drobeta*, XXII, Arheologie-Istorie, p. 32-53.

Crăciunescu 2012b – Crăciunescu, G., *Un mormânt de incinerare descoperit la Gârla Mare, județul Mehedinți, în Tibiscum*, SN, 2, p. 33-48.

Crăciunescu 2013 – Crăciunescu, G., *Žuto Brdo-Gârla Mare necropolis from Gârla Mare, Mehedinți county, În Sîrbu, V., Ștefănescu, R. (ed.), The Tracians and their Neighbors in the Bronze and Iron Ages. PROCEEDING OF THE 12TH INTERNATIONAL CONGRES OF THRACOLOGY, Târgoviște, 10TH – 14TH SEPTEMBER 2013, "Necropolises, Cult places, Religion, Mythology", II, Brașov, p. 99-113.*

Crăciunescu 2014 – Crăciunescu, G., *Descoperiri din epoca bronzului la Gârla Mare, km fluviali 839-840, în Buridava studii și materiale*, XI, p. 54-63.

Crăciunescu et al. 2010 – Crăciunescu, G., Neagoe M. I., Manea C., Văcuță E. G., *O locuință din epoca bronzului în insula Gârla Mare, în Drobeta*, XX, Arheologie-Istorie, p. 99-110.

Dumitrescu 1961 – Dumitrescu, V., *Necropola de incinerare din epoca bronzului de la Cîrna*, Biblioteca de Arheologie, 4, București.

Ernée et al. 2009 – Ernée, M., Müller, J., Rassmann, K., *Ausgrabung des frühbronzezeitlichen Gräberfelds der Aunjetitzer Kultur von Prag-Miškovice. Auswertung und erste Ergebnisse der naturwissenschaftlichen Untersuchungen: 14C-Daten und Metallanalysen*, în *Germania* 87, p. 355-410.

Filipov 1976 – Filipov, T., *Nekropol ot bronzova epoha pri s. Orsoja*, Lomsko, Lom.

Florescu 1967 – Florescu, A. C., *Sur les problèmes du bronze tardif carpato danubien et nord-ouest pontique*, în *Dacia*, N.S., XI, p. 59-94.

Franz, L. 1922, *Vorgeschichtliche Funde aus Rumänien*, WPZ, IX, 3-4, p. 89-98.

Gale et al. 1991 – Gale, N. H., Stos-Gale, A. Zofia, Lilov, P., Dimitrov, M., Todorov, T., *Recent studies of Eneolithic copper ores and artefacts in Bulgaria*, în: Mohen, J.-P., Éluère, C., (eds.): *Découverte du Métal*, (Picard) Paris, p. 49-75.

Garašanin 1954 – Garašanin, M., *Jedan prilog hronologiji bronzanog doba u Banatu*, în *Rad Voivodjanskih Muzeja*, Novi Sad, 3, 1954, p. 57-65.

Gumă 1997 – Gumă, M., Epoca bronzului în Banat. Orizonturi cronologice și manifestări culturale, Timișoara.

Hänsel, Roman 1984 – Hänsel, B., Roman, P., *Siedlungsfunde der bronyeyetlichen Gârla Mare Gruppe bei Ostrovul Corbului östlich der Eisernen Tores*, în *PZ* 59, 2, p. 188-229.

Horedt 1960 – Horedt, K., *Die Wietenbergkultur*, în *Dacia*, N.S., IV, p. 107-137.

Jovanović. 1971 – Jovanović, B., Metalurgija eneolitskog perioda Jugoslavije, Beograd.

Kiss 2012 – Kiss, Viktória, Middle Bronze Age Encrusted Pottery in western Hungary, *Varia Archaeologica Hungarica*, XXVII, Budapesta 2012.

Koós 2003 – Koós, Judit, *Über die Chronologie der Spätphase der Mittelbronzezeit (Füzesabony-Kultur) in Nordostungarn*, In *Bronzezeitliche Kulturerscheinungen im Karpatischen raum. Die beziehungen zu den benachbarten Gebieten. Ehrensymposium für Alexandru Vulpe zum 70. Geburtstag* Baia Mare 10.-13. Oktober 2001, Bibliotheca Marmăția, 2, Baia Mare, p. 301-326.

Krstić 1983 – Krstić, D., *Karakteristike sahranjivanja na nekropoli bronzanog doba u Korbovu 9*, în *ZbornikMuzBeograd* 11, 1, p. 19-29.

Leahu 1988 – Leahu, V., *Obiecte de metal și mărturii ale practicării metalurgiei în aria culturii Tei*, în *SCIVA*, 39, 3, p. 223-241.

Letica 1975 – Letica, Zoranka, *Praistorijska nekrolopa „Pesak” kod Korbova*, în *Starinar* N. S., 24-25, p. 163-174.

Melinte 1975 – Melinte, Gh., *Depozitul de bronzuri de la Ghermănești (jud. Vaslui)*, în *Arheologia Moldovei*, VIII, p. 309-313.

Morintz 1978 – Morintz, S., Contribuții arheologice la istoria tracilor timpurii. I. Epoca bronzului în spațiul carpato-balcanic, Biblioteca de Arheologie, XXXIV, București.

Motzoi-Chicideanu 2011 – Motzoi-Chicideanu, I., Obiceiuri funerare în epoca bronzului la Dunărea Mijlocie și Inferioară, Editura Academiei Române, București.

Mozsolics 1967 – Mozsolics, Amalia, *Bronzefunde des Karpatenbeckens. Depotfundhorizonte von Hajdúsámson und Kosziderpadlás*, Budapesta.

Nica 1987 – Nica, M., *Locuințe de tip Gârla Mare și hallstattian descoperite în așezarea de la Ghidici (jud. Dolj)*, în *Thraco-Dacica*, VIII, 1-2, p. 16-38.

Nica 1994 – Nica, M., *Date noi cu privire la cronologia și periodizarea grupului cultural Gârla Mare, pe baza descoperirilor din așezarea și necropola de la Ghidici, punctul „Balta Țarovei”*, în Roman, P. Alexianu, M. (ed.), *Relations thraco-illyro-hellène*. Actes du XIV^e Symp. Nat. De thracologie, Băile Herculane (14-19 sept. 1992), București, p. 178-206.

Nikolov 1974 – Nikolov, B., *Trouvailles de la fin de l'âge du bronze de la region de Vraca*, în *Arheologija*, 1, p. 41-50.

Oancea 1972 – Oancea, A., *Un ac de tip „Hülsenkopfnadel” descoperit la Novaci*, în *SCIV*, 23, 3, p. 449-452.

Petrescu-Dîmbovița 1977 – Petrescu-Dîmbovița, M., *Depozitele de bronzuri din România*, Biblioteca de Arheologie, XXX, București.

Roman 2008 – Roman, P., *Morminte de incinerare din epoca bronzului*, p. 111-118, în P. Roman, Ann Dodd-Oprițescu (ed.), *Ostrovul Corbului între km. Fluviali 911-912. Morminte și unele așezări preistorice*, Ed. Academiei Române.

Rus, Stîngă 2005 – Rus, R., Stîngă, M., *Noi descoperiri arheologice întâmplătoare pe teritoriul județului Mehedinți*, în *Drobeta*, XV, Arheologie-Istorie, p. 134-137.

Sava et al. 2012 – Sava, V., Hurezan, G. P., Mărginean, F., *Late Bronze Age Metal Artifacts Discovered in Șagu, Site "A1_1", Arad-Timișoara Highway (km 0+19.900 – 0+ 20.620)*, în *Ziridava. Studia archaeologica*, 26/1, p. 83-10.

Săcărin 1993 – Săcărin, C., *Descoperiri Gârla Mare în zona Porților de Fier*, în *Banatica*, 12, p. 75-81.

Scránil 1921 – Scránil, J., *Studie o vzniku Kultury bronzové v Čechách*, Praga.

Scránil 1928 – Scránil, J., *Die Vorgeschichte Böhmens und Mährens*, Berlin.

Soroceanu 1991 – Soroceanu, T., *Studien zu Mureș-Kultur*, IA 7, Buch am Erlbach, 1991.

Soroceanu 2012 – Soroceanu, T., Die Kupfer-und Bronzedepts der Frühen und Mittleren Bronzezeit in Rumänien. Depozitele de obiecte din cupru și bronz din România. Epoca timpurie și mijlocie a bronzului, Archaeologia romanica, V, Editura Accent, Cluj-Napoca – Bistrița.

Stîngă 2006 – Stîngă, I., *Lampes à huile et moules pour lampes à huile découvertes dans la villa rustica de Gârla Mare, dep. de Mehedinți (II-III siècles ap. J. Chr.)*, în *Drobeta*, XVI, Arheologie-Istorie, p. 192-197.

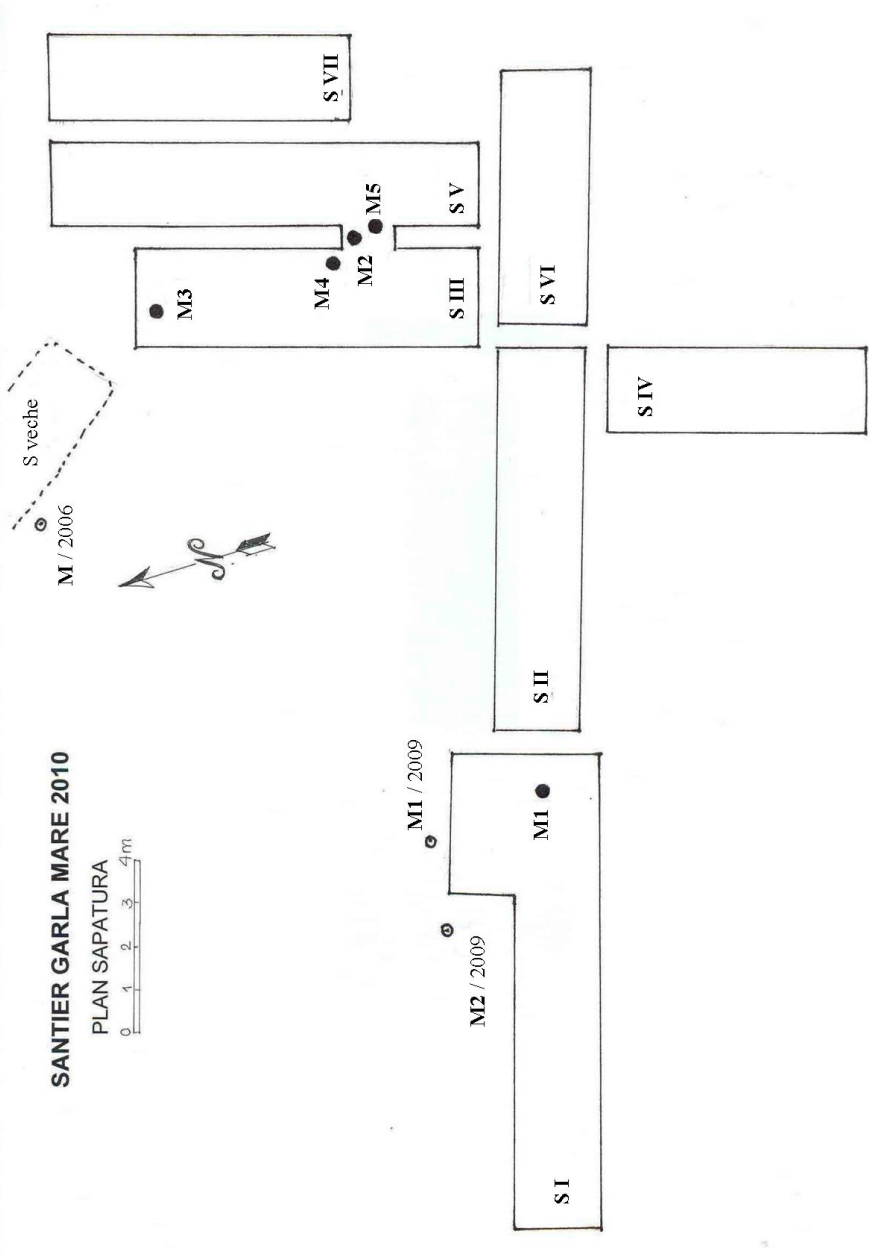
Șandor-Chicideanu 2003 – Șandor-Chicideanu, Monica, Cultura Zuto Brdo – Gârla Mare. Contribuții la cunoașterea epocii bronzului la Dunărea Mijlocie și Inferioară, Editura Nereamia Napocae, Cluj-Napoca.

Tasić 1996 – Tasić, N., *Das Problem der Funde von Szeremle im Banat und ihre Chronologie*, In N. Tasić (ed.), *The Yugoslav Danube basin and the neighbouring regions in the 2nd millenium B. C.* Belgrad-Vršac, p. 147-162.

Vukmanović, Popović 1986 – Vukmanović, Mirjana., Popović, P., *Recherces archeologiques sur la localite "Livade" pres de Mala Vrbica*, în *Cahiers des Portes de Fer*, Beograd, p. 7-26.

Vulpe 1973 – Vulpe, A., *Începuturile metalurgiei aramei în spațiul carpato danubian*, în *SCIV*, 24, 2, p. 217-237.

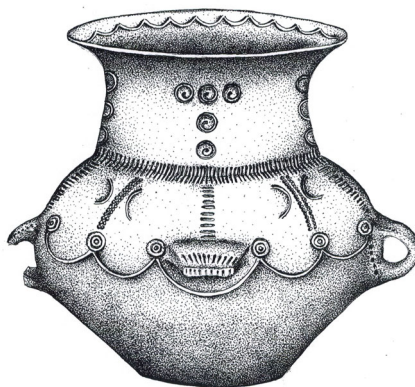
Vulpe, Veselovschi-Bușilă 1967 – Vulpe, A. Veselovschi-Bușilă, Valentina, *Date noi privind periodizarea culturii Tei și culturii Basarabi (Săpăturile de la Novaci, 1961)*, în *SCIV*, 18, 1, p. 83-112.



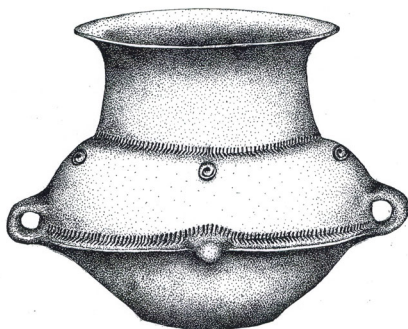
Planșa I



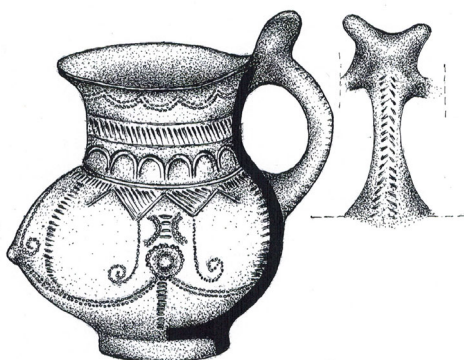
1



2



3



4



5



6

Planșa II



1



2



3



4



5

Planșa III



1



2



3



4



5

Planșa IV



1



2



3



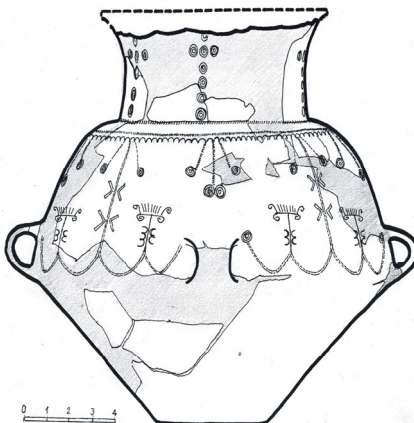
4



5

Planșa V

1



2



3



Planșa VI



1



2



3



4

Planșa VII



1



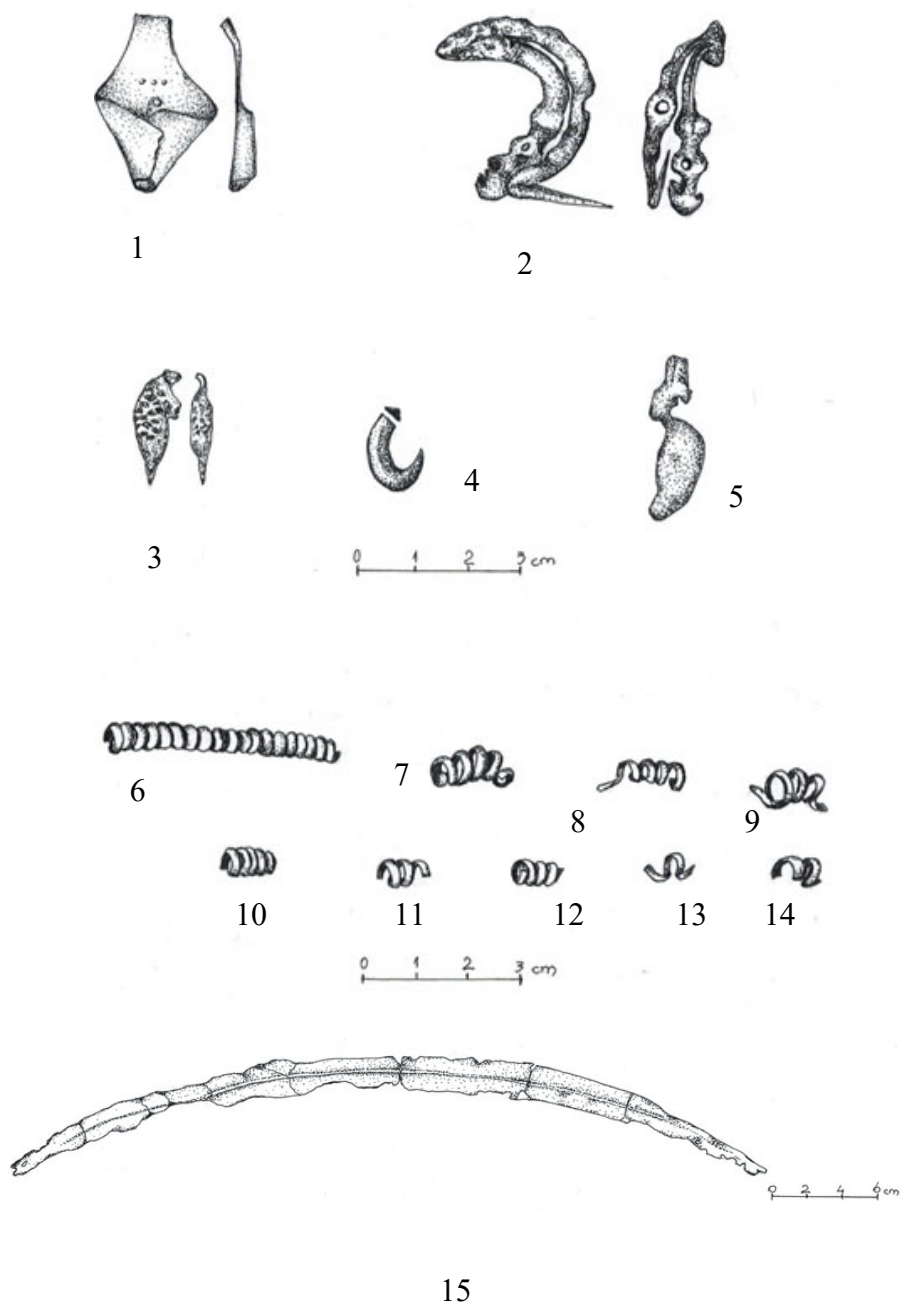
2

3

4

5

Planșa VIII



Planşa VIII