

# CITEVA VÂRFURI DE SĂGEATĂ DESCOPERITE LA OCNIȚA, JUDEȚUL VILCEA

GH. ANDREESCU

Săpăturile arheologice,<sup>1</sup> sistematic efectuate în ultimii ani la Ocnele Mari, sub conducerea prof. Dumitru Berciu, au dus la descoperirea unor puternice urme de locuire precum și la identificarea în punctul Cosota—Ocnița a unui centru militar, economic și religios al uniunii tribale a dacilor buridavensi, menționați prima dată de geograful grec Ptolemeu, sub denumirea de buridavensioi<sup>2</sup> și localizați de Vasile Pârvan în părțile subcarpatice ale ținutului Vilcii și Argeșului,<sup>3</sup> avînd capitala lîngă Rm. Vilcea<sup>4</sup>.

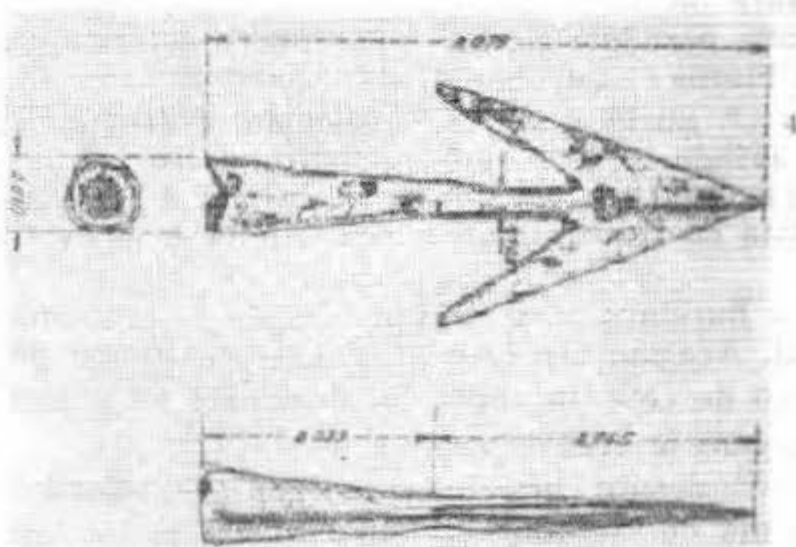
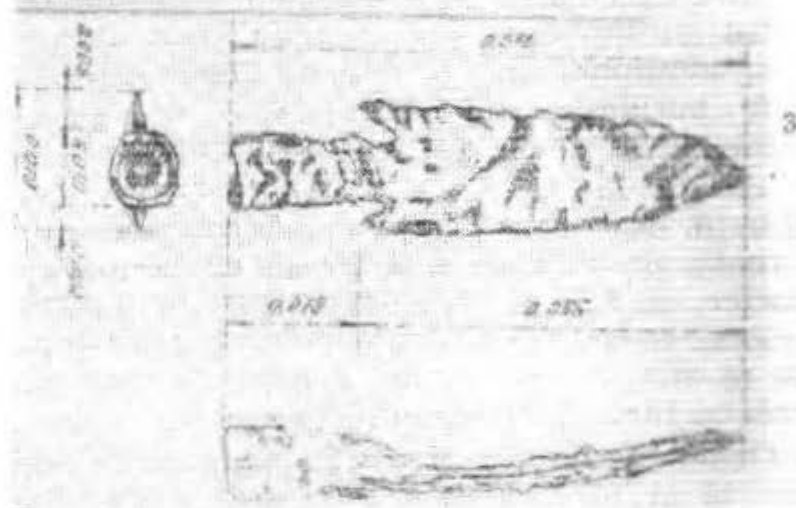
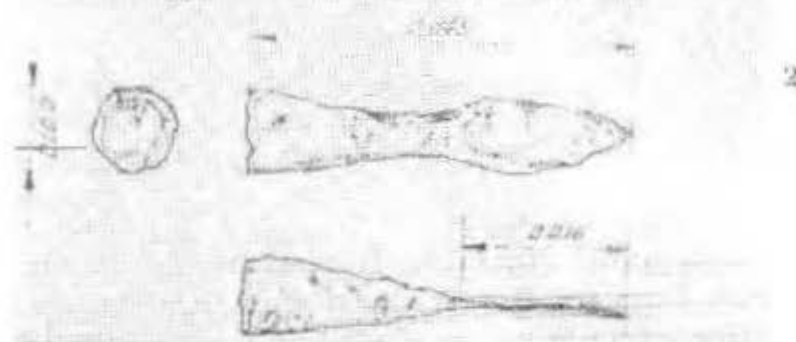
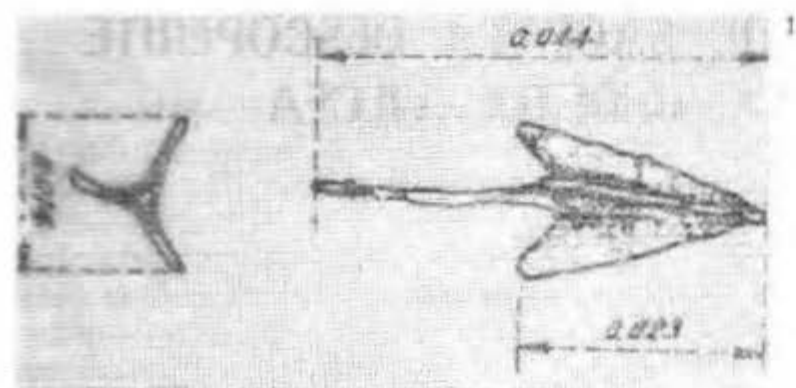
În sprijinul acestor afirmații, descoperiri recente, printre care fragmente de vase lucrate la roată, pe care au fost scrise cu majuscule latine antroponime traco-dacice, ca REB și MARK(OS), sau cu inscripția BUR și BUR(IDAVA)<sup>5</sup>, vin să confirme existența unui centru politic și militar, în fruntea căruia se afla în vremea lui Augustus, un rege (basileu), al cărui nume, scris cu litere grecești era Thiamarcus<sup>6</sup>.

Buridava dacică de la Ocnele Mari, construită cu palisadă și șanțuri de apărare, este situată la altitudinea de 456 m, și apărată prin poziția ei naturală, cu alunecări abrupte și pieptișuri pe laturile Nord-Sud și spre Est, iar pe latura de Vest avînd terasări și fortificații în stilul cetăților dacice din alte părți ale Daciei, amintind caracterizarea făcută de scriitorul roman Florus: „Daci montibus inhaerent”<sup>7</sup>.

Încă din secolul III î.e.n.<sup>8</sup>, Buridava intră în sistemul defensiv de cetăți fortificate a dacilor, avîndu-se în vedere atît pătrunderea celților din Nord<sup>9</sup>, cît mai ales pericolului roman, din ce în ce mai amenințător la Dunărea de Jos, odată cu transformarea Macedoniei în provincie romană<sup>10</sup>.

Foarte probabil că și la Buridava să fi existat o oaste permanentă aflată în serviciu basileului. Aceasta era formată din ostași trimiși de șefii de trib sau comandanții de cete. În epoca lui Burebista va fi fost poate și un nucleu de mercenari în această zonă.

Relatările autorilor antici despre luptele și vitejia geto-dacilor încep cu caracterizarea făcută de Herodot: „Geții sînt cei mai viteji și mai dreپți dintre traci”<sup>11</sup>.

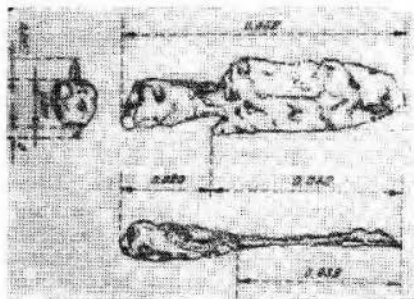


Planşa I, fig. 1-4



Planşa II

Planșa I, fig. 1—4 :  
Virfuri de săgeată descoperite la Oc-  
nița, Jud. Vâlcea.



Planșa I, fig. 5

Planșa II :

Sabie romană cu teacă datind din  
epoca regelui local Thiamarcus și a  
împăratului roman Augustus.

Această viteză vor fi dovedit-o și membrii uniunii tribale de la Buridava, mai ales în vremea lui Augustus, când complexul de pe pla-  
toul cetății a fost mistuit de un puternic incendiu care a îngăduit for-  
mularea ipotezei unui atac roman asupra cetății.

În cursul săpăturilor de la Ocnele Mari (Cosota) au fost descoperite  
relativ multe arme și foarte felurite.

Nu întâmplător Chrysostomus ne-a lăsat relatarea : „Acolo la ei  
(la daci), puteai să vezi peste tot săbii, platoșe, lănci, toate locurile  
fiind pline de cai, arme și oameni înarmați”<sup>12</sup>.

Una din multiplele arme ale dacilor era arcul pentru lansarea săge-  
ților, utilizat încă din secolul V î.e.n. când geții lui Sitalkes, erau cunos-  
cuți ca arcași călări<sup>13</sup>, iar Horațiu arată că dacii „se pricep mai bine  
decît toți la aruncarea săgeților”<sup>14</sup>.

Ovidiu vorbește de geții cei sălbatici „ce mișună pe drumuri și nici  
unul nu-i să n-aibă la dînsul arc și tolba cu săgeți îngălbenite de veni-  
nul viperei”<sup>15</sup>. El spune de asemenea, că arcul lor „întins cu o vină de  
cal nu trage numai o singură dată și este întotdeauna încordat aruncînd  
săgeți cu venin”<sup>16</sup>.

Arcul făcea parte din tipul armelor de aruncare, el avea formă  
acoloată sau simplă, așa cum aflăm și pe Columna Traiană<sup>17</sup>. Arcul era  
întins de o vină de cal, după relatările lui Ovidiu<sup>18</sup>.

Virfurile de săgeată erau făcute din fier, bronz, uneori chiar din  
silex sau corn, fiind fixate într-o tijă de lemn. Ele se prezintă sub dife-  
rite tipuri.

O primă caracterizare o face Vasile Pârvan, care deosebea în  
Latène-ul geto-dacic trei tipuri de săgeți caracteristice :

1) Cu pînten, 2) cu aripi și 3) cu coaste, de profil helicoidal cu trei  
muchii<sup>19</sup>.

Dumitru Berciu împarte virfurile de săgeți de la Agighiol în două  
grupe distincte : a) cu trei dungi sau muchii ce se prelungesc cu bar-  
beluri ascuțite ; b) cu trei fețe plane și trei balbeluri puțin prelungite  
și o subgrupă în care se încadrează virfurile de dimensiuni mici (0,025  
și 0,020)<sup>20</sup>. Aici putem adăuga tipul de virf de săgeată cu trei muchii și  
aripioare, dar fără peduncul, care datează din secolul V î.e.n. — IV î.e.n.  
și care a putut servi și ca monedă<sup>21</sup>.

În perioada Latène-ului geto-dacic târziu, sînt cunoscute patru tipuri de vîrfuri de săgeți,<sup>22</sup> în care se pot încadra și exemplarele descoperite la Buridava.

Tipul I, cu lamă plată, secțiune unghiulară, avînd doi pinteni și tub de fixare a tije. Corpul prezintă uneori o nervură mediană sau are o secțiune ovală, (Pl. I, fig. 1/3,5) și are analogii cu exemplarele descoperite la Popești,<sup>23</sup> Conțești, „Lacul lui Bîrcă”, Adamclisi, Grădiștea Muncelului, Căciulata și Piatra Craivii<sup>24</sup>.

Tipul II, prezintă două variante: a) cu trei muchii și pedunculi sau tub de fixare, în care se încadrează piesa noastră de la Pl. I, fig. 1/1; b) cu patru muchii și tub de fixare. Ambele variante sînt cunoscute la Popești și Popești Vaslui, lucrate din bronz, Grădiștea Muncelului, Conțești, „Lacul lui Bîrcă” și Lăceni<sup>25</sup>.

Tipul III, prezintă o lamă coliacă și tub de fixare (Pl. I, fig. 1/2). Un exemplar din acest tip s-a descoperit la Covasna<sup>26</sup>.

Tipul IV, vîrfuri de formă dreptunghiulară, cu două aripioare prelungite și tub de fixare (Pl. I, fig. 1/4), are asemănări cu piesele descoperite la Popești și Vlădiceasca<sup>27</sup>.

În ceea ce privește încadrarea cronologică, tipurile de săgeți analizate aici sînt caracteristice în general perioadei târzii a Latène-ului traco-getic și ele au fost datate în secolul II î.e.n., alte exemplare aparțin secolului I e.n. și începutul secolului II e.n.<sup>28</sup>.

Pentru o mai strictă datare a pieselor de la Buridava ne referim la fixarea în timp făcută de Dumitru Berciu a întregului complex și la descoperirile din încăperea subterană nr. 2 de pe platoul cetății, în care s-a găsit pe lîngă ceramică locală și importuri romane, arme de fier (vîrfuri de săgeată, lance etc.) precum și două monede emise în timpul lui Augustus (27 î.e.n.—14 e.n.). Aceste descoperiri sînt considerate ca aparținînd sfîrșitului secolului I î.e.n. sau cel mai târziu primei decade a secolului următor.

Vîrfurile de săgeți descoperite la Ocnîța ilustrează procesul de evoluție a tehnicii făuririi uneltelor și armelor, deci de dezvoltare a meșteșugurilor, a metalurgiei fierului și fac dovada existenței unor ateliere locale, în care erau lucrate.

S-au descoperit și vîrfuri de săgeți din bronz aparținînd secolului IV î.e.n., în așezarea din apropierea vechii ocne de la Ocnîța.

Alături de aceste vîrfuri de săgeți s-au descoperit o serie de pumnale, cuțitașe, săbii curbe (sicae), bile de praștie, pinteni și zăbale, dintre care una încrustată cu argint.

Tot în ceea ce privește armele folosite de daci, se poate aminti sabia romană cu teacă ce datează din epoca regelui local Thiamarcus și a împăratului roman Augustus. (Pl. II.) Aceste din urmă piese, dintre care unele au fost găsite și în morminte, documentează în zona Buridava Ocnîța și folosirea luptătorilor de către nobilii autohtoni adică de acei *tarabostes*, menționați de autorii antici.

Toate aceste urme materiale descoperite la Buridava constituie dovada unei organizări și dotări militare impuse și de condițiile interne cît și de cele externe existente în acea perioadă.



- <sup>1</sup> D. Berciu, *Magazin istoric*, 6, 1967, p. 8; *Cercetări privind preistoria jud. Vâlcea*, Buridava, I, 1972, p. 16 și urm.; SCIV, 4, 24, 1973, p. 611—619; SCIV, 3, 25, 1974, p. 381—386; *Apulum*, XIII, 1975, p. 615—617.
- <sup>2</sup> *Idem*, SCIV, 3, 25, 1974, p. 381 și urm.
- <sup>3</sup> V. Pârvan, *Getica. O protoistorie a Daciei*, 1926, p. 224—229.
- <sup>4</sup> *Ibidem*, p. 167.
- <sup>5</sup> D. Berciu, *Scriere cu litere latine în complexul de la Ocnița (Ocnele Mari), jud. Vâlcea*, SCIV, 3, 24, 1973, p. 611—618.
- <sup>6</sup> *Idem*, *Unele date preliminare asupra rezultatelor cercetărilor de la Ocnița (Ocnele Mari), jud. Vâlcea*, *Revista muzeelor și monumentelor*, 2, 1977, p. 8.
- <sup>7</sup> Florus, *Bellum Dacicum*, II, 28 (IV, 12, 18), în *Izvoare privind istoria veche a României*, I, 1964, p. 524—525.
- <sup>8</sup> D. Berciu, *loc. cit.*, p. 382.
- <sup>9</sup> H. Daicoviciu, *Dacia de la Burebista la cucerirea romană*, 1972, p. 27.
- <sup>10</sup> Al. Suceveanu, *Viața economică în Dobrogea romană în sec. I—II e.n.*, 1974, p. 14 și urm.
- <sup>11</sup> Herodot, *Istoriei*, IV, 93, în *Izvoare*, I, p. 49.
- <sup>12</sup> Dion Chrysostomos, *Discursuri*, XII, 19, în *Izvoare*, I, p. 449.
- <sup>13</sup> Tucidide, *Istoriei*, II, 1, 15, în *Izvoare*, I, p. 74.
- <sup>14</sup> Horațiu, *Ode*, III, 6, 16.
- <sup>15</sup> Ovidiu, *Tristele*, V, 7, 13—16.
- <sup>16</sup> *Idem*, *Scrisori din Pont*, 12, 15—20, în *Izvoare*, I, p. 307.
- <sup>17</sup> C. și H. Daicoviciu, *Columna lui Traian*, 1966, p. 18—19.
- <sup>18</sup> Ovidiu, *Scrisori din Pont*, I, 2, 21—22.
- <sup>19</sup> V. Pârvan, *op. cit.*, p. 513.
- <sup>20</sup> D. Berciu, *Arta traco-getică*, 1969, p. 68.
- <sup>21</sup> Vezi, recent, N. Conovici, SCIVA, 30, nr. 1, 1979, p. 87 și urm. fig. 1.
- <sup>22</sup> Emil Moscalu, *Dacia*, N.S., XXI, 1977, p. 331—333.
- <sup>23</sup> R. Vulpe, *Materiale*, VI, 1959, p. 314, fig. 13/4—6.
- <sup>24</sup> Em. Moscalu, *loc. cit.*; Al. Vulpe și E. Popescu, *Thraco-Dacica*, 1976, p. 219, fig. 4/1; M. Sinpetru, *Dacia*, N.S. 13, 1969, p. 497, fig. n. 42, fig. 17/1—2; R. Tanțău, *Meșteșugurile la geto-daci*, 1972, p. 11, fig. 33; I. Berciu, în *Cetățile dacice din sudul Transilvaniei*, 1966, p. 52, fig. 27.
- <sup>25</sup> R. Vulpe, *Materiale*, I, 1953, p. 279, fig. 60/1—2 și fig. 61/1—2.
- <sup>26</sup> Z. Szekely, SCIV, 2, 22, 1972, p. 211.
- <sup>27</sup> R. Vulpe, *Op. cit.*, p. 201, fig. 11/5, și *Materiale*, VI, fig. 13/3.
- <sup>28</sup> Em. Moscalu, *Op. cit.* p. 331—333.