

# MEȘTEȘUGUL OLĂRITUL ÎN COMUNA SĂLĂTRUCEL

EUGEN DECA

Localitatea Sălătrucel așezată în depresiunea Jiblea — Berislăvești, care prin poziția sa geografică, sub bordura sudică a munților Cozia constituind o parte din ulucul depresional din cadru Subcarpaților getici este înconjurată de dealuri pericarpatiche la sud (cum este dealul Robaia) iar în nord depresiunea este dominată de culmi muntoase (masivul Cozia). Comuna Sălătrucel cuprinde în componența sa administrativă patru sate: Sălătrucel, Șerbănești, Pătești și Seaca.

Ocupațiile tradiționale ale locuitorilor au fost: creșterea vitelor, pomicultura, agricultura, cărăușia la pădure, iar dintre meșteșugurile care s-au practicat sau încă se mai practică sînt: olăritul, dogăritul, dulgheritul, vărăritul, etc.

În ce privește olăritul ca oricare alt meșteșug s-a născut în procesul diviziunii sociale a muncii, prin desprinderea de agricultură. Parcurge și el perioade de creștere și descreștere în funcție de evoluția în general a societății omenești, a mijloacelor de producție în special, ce produc schimbări asupra modului de trai al oamenilor. Așezarea Sălătrucelului în calea peregrinilor spre vechile mănăstiri Cozia, Ostrovul, Berislăvești și Mitocul din Scăueni a contribuit la dezvoltarea centrului de olari din această localitate.

Relativ la vechimea olăritului de aici nu se cunosc documente scrise, care să ateste prezența acestui meșteșug într-o epocă anumită. Totuși ceramica produsă la Sălătrucel este de tradiție veche, amintind prin forme de ceramica greco-romană (străchini, chiupuri, oale de lapte) iar prin unele motive ornamentale de epoci mult mai străvechi brîul alveolar — dacic, valul — motiv ornamental din epoca bronzului<sup>1</sup>. Meșteșugul olăritului la Sălătrucel a apărut și s-a dezvoltat datorită existenței materiei prime din abundență și de calitate, pe de o parte, iar pe de altă parte datorită necesităților populației de a se aproviziona cu vase de lut.

<sup>1</sup> Focșa Marcela „Ceramica populară românească cu val” în Revista Muzeelor, nr. 6/973.

Importanța centrului, însă nu se datorește numărului mai mare sau mai mic de olari care au practicat sau mai practică astăzi meseria, ci calității produselor care se caracterizează prin păstrarea nealterată a celor mai bune tradiții — atât în formă cât și ca decor, prin folosirea unor motive ornamentale simple dar deosebit de fine și elegante. Totodată cu toate trăsăturile sale particulare ceramica de aici prezintă și similitudini cu câteva centre de ceramică din țară încadrându-se astfel specificului ceramicii românești. Din informațiile primite cu ocazia cercetărilor de teren, rezultă că primii olari din localitate au învățat olăritul în centrul de la Curtea de Argeș — centrul acesta exercitând o influență asupra ceramicii de Sălătrucel atât în ceea ce privește forma cât și decorul vaselor. Un exemplu concludent în acest sens îl constituie meșterul Olaru Ion decedat în 1938 olar specializat în vase de mare capacitate, care lucra după modelul olarilor din Curtea de Argeș unde își însușise meseria și de unde își procura chiar unele materiale<sup>2</sup>.

Materia primă — pământul de oale — este adus din dealul Muerești punctul denumit „Naca” situat la hotarul localității Călmănești, pământul acesta conținând 90% argilă și 10% nisip. Pământul de oale este transportat acasă cu căruța unde este lăsat câteva zile (uneori chiar 1—2 săptămâni) pentru uscare la soare pînă devine sfărîmicios fiind afinat de câteva ori după care urmează o perioadă de „dospire” cînd lutul este pus într-o ladă și udat din cînd în cînd cu apă. Apoi lutul se așează în casă (sau în atelier) pe o cergă, se calcă cu piciorul de jur împrejur pînă se face ca ceara, călcarea făcîndu-se cu un singur picior. Operația aceasta se execută de trei pînă la cinci ori. Frămîntatul încetează în momentul cînd lutul „pare că unge la mînă”. Ultima operație de prelucrare a lutului este purificarea care se face cu mîna avînd drept scop de a elimina impuritățile (pietricelele rămase în pastă), după care pasta se bate în mîini și se frămîntă puternic înainte de a se pune pe roată. Urmează operația de modelare la roată, operație care cere atenție și o îndeminare excepțională. Uneltele olarului sînt prezentate în ordinea utilizării lor :

Așchia — după cum o arată numele este o scîndurică subțire de forma unei jumătăți de cerc și este folosită în scopul de a feri vasele de deformări în timpul învîrtirii la roată. Tot cu ajutorul ei se constată grosimea peretilor oalei.

Roata olarului alcătuită dintr-un fus pe care sînt fixate două roți de scîndură, care în partea inferioară are un vîrf de fier fixat liber în gaura făcută într-o scîndură de esență tare.

Bancul este masa pe care olarul își depozitează lutul pregătit pentru oale. De banc este fixată roata.

Condeiu (cornul) este confecționat dintr-un corn ascuțit avînd înfiptă în vîrf o pană de gîscă<sup>3</sup>. El este folosit la ornamentarea vaselor. Alte unelte ale olarului sînt : rișnița folosită la măcinatul smaltului și al himei, pensula confecționată din păr folosită la ornamentarea vaselor pe dinafară.

Cuptorul în care se face arderea vaselor este construit din cărămidă obișnuită folosindu-se ca liant pământ galben nisipos. Forma lui

<sup>2</sup> Informație Popa Ion, localitatea Sălătrucel — 72 ani.

<sup>3</sup> Informație Crăciun Nicolae, localitatea Sălătrucel — 48 ani.



Fig. 1.  
*Așchie.*

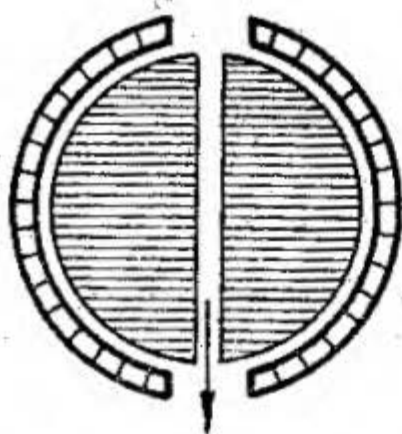
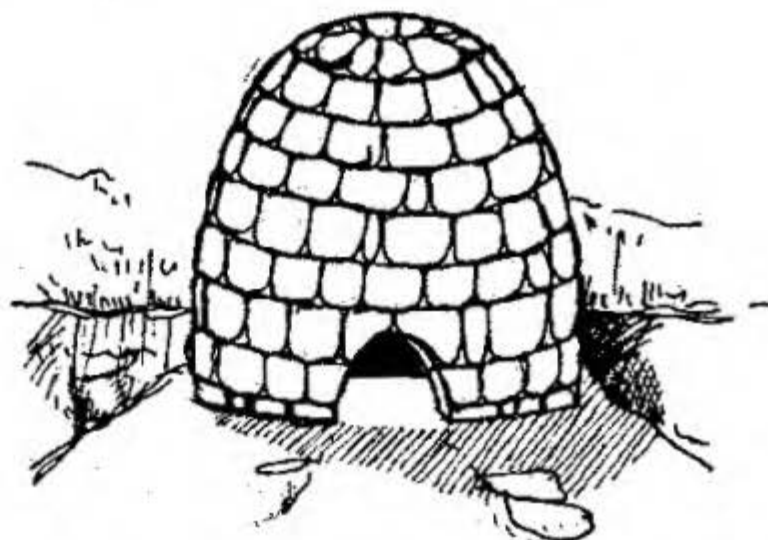
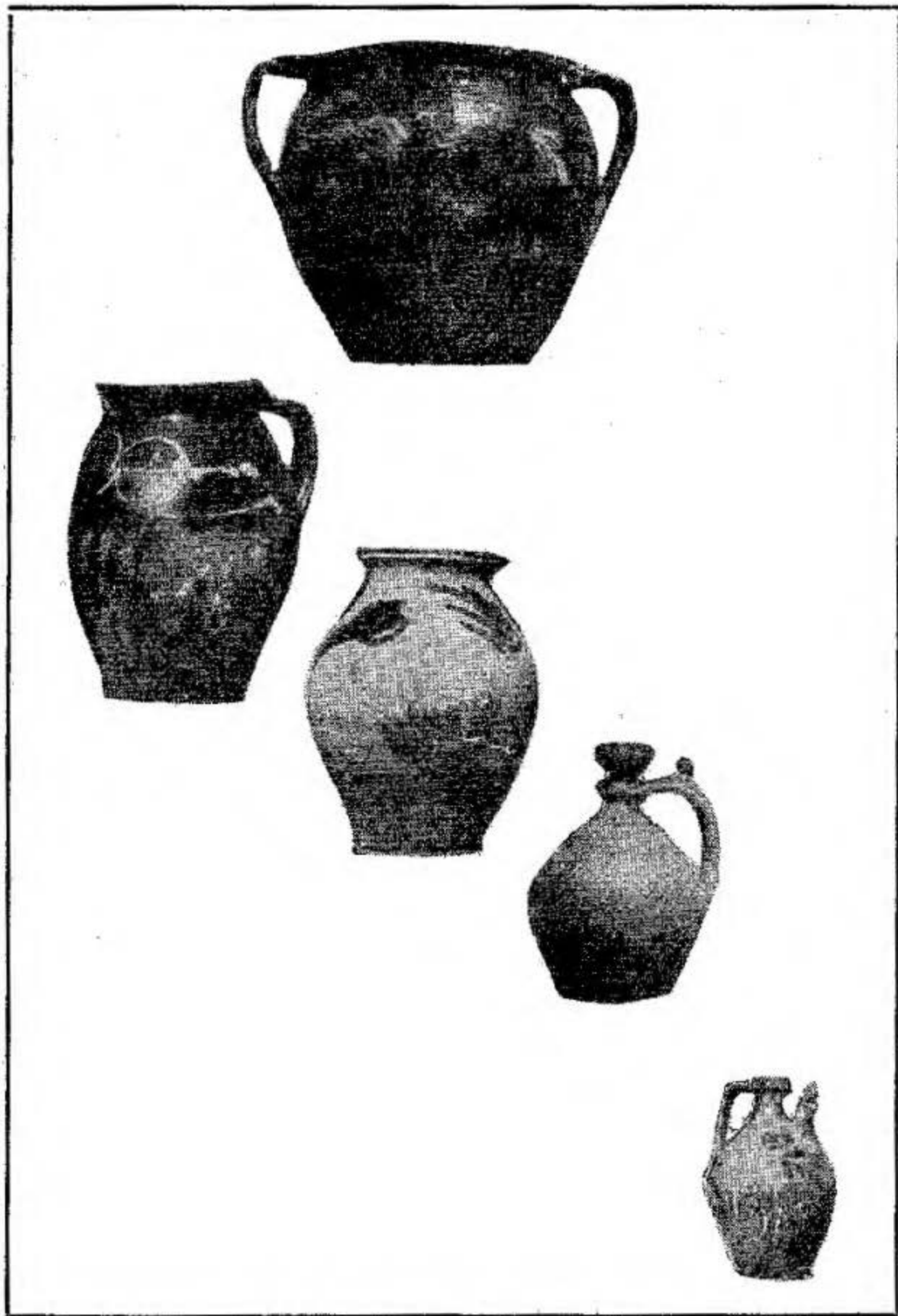


Fig. 2. *Cuptor de ars oale.*

este în general circulară mai largă la bază și mai strîmt la gură, dar au existat și cuptoare tronconice cu cărare pe margine și pe mijloc. Cup-torul poate avea două-trei deschideri în partea de jos pentru ardere. Vatra cuptorului are pe margini un canal circular cu care comunică alte canale care pornesc din dreptul gurilor de alimentare ale cuptoru-lui. Prin canale circulă focul.



Forme ale ceramicii de Sălătrucel.



După ce vasele s-au uscat sînt așezate în cuptor pentru ardere. În cazul vaselor smălțuite acestea sînt supuse unei duble ardere. În cuptor vasele sînt așezate fie culcate, fie cu gura în sus dar niciodată cu gura în jos.

Vasul așezat cu gura în jos „înfundă” focul și crapă. Încălzirea cuptorului se face prin deschizătura (gura) de la baza lui.

La ardere meșterii veghează ca temperatura să crească treptat mai ales la prima ardere cînd temperatura cuptorului nu trebuie să ajungă la 350° înainte ca vasele să fie în întregime deshidratate, adică uscate în masa lor. Prima ardere durează 5—10 ore iar apoi vasele sînt lăsate să se răcească treptat în cuptor, după care urmează smălțuirea vaselor și a doua ardere.

Smălțuirea vaselor se face fie cu smalt în culoare naturală, fie cu smalt verde preparat din smaltul natural (de culoarea galbenului de ou) în amestec cu zgura de aramă, rezultată din arderea aramei stropită cu saramură). Zgura de aramă și smaltul se trec prin rișnițe de măcinat, apoi sînt dizolvate în apă. Smălțuirea vaselor se face pe dinafară cu pensula și condeiul iar în interior prin clătirea (învîrtirea vasului în care s-a turnat smalt.)

Ornamentarea.

A-n amintit pe parcursul lucrării despre nota tradițională a ornamentului, păstrată pe vasele realizate în centrul studiat. În general ornamentica ceramicii de Sălătrucel se prezintă cu un repertoriu sărac în motive decorative. Remarcăm persistența motivelor geometrice formate din benzi de linii drepte sau ondulate cum ar fi valul (șărămpăul) apoi motive florale : brăduțul, diverse flori precum și motive zoomorfe dintre care se remarcă melcul.

Ca procedee de ornamentare sînt folosite albitul cu humă, stropitul cu peria, desenul cu condeiul de corn, smălțuitul, aplicarea briilor alveolare etc. În ceea ce privește cromatică decorului ceramica de Sălătrucel cuprinde două categorii de vase : vase albe și vase smălțuite. Coloritul motivelor de pe vasele albe se bazează pe tonurile de roșu și alb de „humă”. Vasele smălțuite sînt colorate în verde gălbui obținut dintr-un amestec de smalt procurat din comerț și un verde preparat din cupru după anumite procedee.

Formele și funcționalitatea vaselor.

Ceramica de Sălătrucel este o ceramică utilitară, ca urmare și formele sale au rămas în general, neschimbate de-a lungul anilor. Criteriul adoptat în clasificarea ceramicii a fost cel al formelor și funcționalității. Se disting trei categorii mari de forme :

- a) forme întinse (străchini, taieri, castroane) ;
- b) forme de capacitate (oale, urcioare, chiupuri, cești, etc.) ;
- c) mai rar forme neregulate (solnițe, ceainice, sfeșnice).

În atelierele olarilor se lucrau diferite vase cunoscute cu următoarele denumiri :

— Cațaveica — oala obișnuită cu o mănășă avînd o capacitate de 1—2 litri.

— Oala găină de 3—4 litri — cu gura largă folosită la fiert găina.  
— Răvaria — oală cu gura largă și fundul strîmt cu o capacitate de 3—4 litri folosită pentru fiert laptele.  
— Toifana — oală mare cu capacitate de 10 litri folosită pentru fiertură.

— Berbeșă — oală mare cu o capacitate de 10—30 litri folosită la nunți și la păstrarea unturii.

Alte obiecte confecționate de meșterii olari au fost oalele de flori, solnițe cu pasăre în vîrf, străchini, castroane mari de 10 litri cu gura largă, căni mici pentru fiert țuica.

O altă categorie de obiecte sînt urcioarele de băut apă avînd toartă cu bumb (țîță). Corpul urciorului are o formă echilibrată cu pîn-tecele aflat spre mijlocul lui și moderat umflat, astfel încît are o siluetă destul de subțire și nu ajunge niciodată la aceeași siluetă sveltă. Un gît subțire uneori înalt este surmontat de o gură mică, circulară, ceva mai largă decît gîtul. Urciorul este lucrat de olar din mai multe bucăți ; mai întîi el alcătuiește corpul vasului apoi îi adaugă gîtul, buza, toarta și bumbul (țîța). Urcioarele apar deseori smălțuite parțial fie jumătatea superioară, fie numai regiunea gurii și mînușii, adică locurile din care se bea. Decorul colorat este așezat în aceleași locuri ca și la cel cu brîne adică în special în jumătatea superioară a vasului, se recunosc și aici linii circulare, orizontale, în rînduri paralele, uneori valul, puncte sau mici fragmente de linii ce se repetă.

În sfîrșit o ultimă categorie de obiecte care în alte centre ale țării noastre constituie baza producției și principala realizare artistică și anume străchinile și farfuriile au avut la Sălătrucel o mică dezvoltare.

Desfacerea produselor.

Ceramica de Sălătrucel fiind concurată de ceramica centrelor de olari din Horezu, Oboga, Curtea de Argeș a avut o arie de răspîndire limitată. Desfacerea produselor se făcea în trecut la piețele și tîrgurile din Călimănești, Jiblea precum și la domiciliul olarilor. Vasele se vindeau pe bani sau în natură pe cereale. Sezonul în care se desfac cele mai multe vase este primăvara în preajma sărbătorilor tradiționale.

#### BIBLIOGRAFIE

1. \* \* \* Arta populară din Vilcea — Rm. Vilcea 1972.
2. P. H. Sthal, P. Petrescu „Olăria țărănească din Vilcea „în Studii și cercetări de istoria artei. Tom. 12 (1965), nr. 1.
3. B. Slătineanu „Ceramica românească“ Buc. 1938.
4. B. Slătineanu, H. Sthal, P. Petrescu „Arta populară în R.P.R.“, „Ceramica“, București 1958 în E.S.P.L.A.
5. \* \* \* Arta populară românească. Ed. Academiei R.S.R. București 1969.
6. Fl. Bobu Florescu, Paul Sthal, Paul Petrescu „Arta populară din zonele Argeș și Muscel, Buc. 1967.
7. T. Bănățeanu „Ceramica populară românească“ în Studii și cercetări de istoria artei — seria Arta Plastică, nr. 3 1955.
8. \* \* \* Dosar științific de arhivă nr. 5 a (comunele Sălătrucel, Berislăvești, Jiblea).
9. Corina Nicolaescu, Paul Petrescu „Ceramica tradițională românească“, Ed. Meridiene, București 1974.
10. \* \* \* Județele României Socialiste. Ed. Politică, București 1969.