

## Prin colecția de sculptură a Muzeului Vâlcean Emilian Céline (Sevastos) și Milița Petrașcu

Alina-Cristina Cristea  
alinutza.2208@yahoo.com

Arta românească la sfârșitul secolului XIX și începutul secolului XX scoate la iveală schimbările petrecute în arhitectură, pictură și sculptură sub influența diverselor curente occidentale ce aduceau aerul modernist și în România.

Sculptura aduce elemente noi, moderniste, prin schimbarea stilului de lucru și a viziunii artistice fiind realizate adevărate capodopere artistice.

Portretistă de concepție și viziune realist tradițională, **Emilian Céline**, născută la 14 mai 1898 la Paris într-o familie de intelectuali<sup>1</sup>, este preocupată, în tratarea sensibilă a materialului, să ajungă la un acord între fidelitatea descrierii fizionomice și la transfigurarea expresivă a subiectului.

Artista face parte din categoria celor mai importanți sculptori români, activi în arcul de timp 1920-1960<sup>2</sup>. Între anii 1921-1924, frecventează cursurile la Academia de la Grande Chaumière, unde este remarcată de Bourdelle, care o invită să lucreze în atelierul său. Céline Emilian realizează în 1925 portretul lui Bourdelle (bronz) și este posibil ca între maestru și elevă să fi existat un schimb de lucrări: sculptura «Cap de femeie răsând» de Bourdelle, achiziționată de Muzeul Național de Artă în 1974<sup>3</sup>, este singura lucrare a artistului despre care se știe că provine de la o elevă româncă.

Călătorește pentru a studia în SUA (1928), Italia (1931-1936), Grecia, Iugoslavia, Cehoslovacia (1933), Anglia (1939).

În 1922 debutează la Paris și expune până în 1939 la unele saloane franceze, începând din 1927 participă la Saloane Oficiale, la expoziții ale «Tinerimii artistice» și la expoziții de grup, anuale de stat și de artă românească, deschise în 1937 la Budapesta și în 1940 la Roma, precum și la expoziții internaționale, în 1933, 1935 și în 1938, la Bienala de la Veneția, iar în 1936, la Barcelona și în 1937, la Belgrad, Paris, Praga și Londra.

Deschide expoziții personale la București, Roma și Londra<sup>4</sup>, în anii 1929, 1931, 1933, 1934, 1937, 1938, și 1939, iar în 1967 la București are loc o amplă retrospectivă.

Lucrările sculptoriței se regăsesc în muzee și colecții din București, Sibiu, Constanța, Londra, Roma, Belgrad, Paris etc.<sup>5</sup>.

Printre lucrările secției de artă plastică a Muzeului Județean Vâlcea se află trei portrete sculptate de Céline Emilian, în bronz, respectiv în gips, de dimensiuni medii, reprezentând pe *Adina*, *Lizeta* și scriitorul *Mihail Sevastos*. Sculpturile au fost transferate de la Oficiul de Expoziții.

<sup>1</sup> Ioana Vlasu, *Revista Sud-Est, Artă, cultură, civilizație*, 1/2005

<sup>2</sup> Ioana Beldiman, *Sculpturi franceze. Un patrimoniu resuscitat*, Ed. Simetria, 2005, p. 155-156

<sup>3</sup> Idem, p. 42

<sup>4</sup> Ioana Cristea, Aura Popescu, *Doamnele artelor frumoase românești afirmate interbelic*, Regia Autonomă „Monitorul Oficial”, 2004, p. 138

<sup>5</sup> Octavian Barbosa, *Dicționarul Artiștilor Români Contemporani*, Ed. Meridiane, București, 1976, p. 171

Prima dintre lucrări «Adina»<sup>6</sup> executată în bronz, este semnată la spate în partea dreaptă, într-un dreptunghi. Este un studiu de expresie bine definit, o încântătoare reprezentare a inocenței, care emană de pe chipul fetei, cu sprâncenele frumos arcuite, nasul sensibil ascuțit, gura ușor senzuală, cu buza de jos ieșită în relief și părul strâns pe cap în rulou, artista reușind pe deplin să confere și sensuri simbolice figurii feminine. Artista a reușit să surprindă și să analizeze starea sufletească a modelului ce a pozat pentru această împrejurare, interpretarea scoțând în evidență și îndemânarea de tratare a materialului în care a lucrat.

A doua lucrare «Lizeta»<sup>7</sup> executată tot în bronz, reprezintă bustul unei femei de circa 35 ani, privită din față, cu fruntea boltită, încadrată de o frumoasă pieptănătură, cu cărare ușor într-o parte și strâns în coc la spate. Este o lucrare plină de delicatețe din care se desprinde o expresie impenetrabilă de grație secretă, dar care reflectă în același timp luciditatea și sensibilitatea de tip umanist a creatoarei.

Executat în gips, «Portretul lui Mihail Sevastos»<sup>8</sup>, lucrare de dimensiuni mai mari decât celelalte două, semnată Céline Emilian, pe spate, în dreapta, într-un dreptunghi, este, probabil, doar un studiu. Expresia figurii, bine reliefată, scoate în evidență chipul cu trăsături severe, concentrat de energie, dar cu o privire plină de încredere și optimism, produce un maximum de efect. Privit din față, întors ușor către stânga, părul bogat al scriitorului cu fruntea lată, cute între sprâncene, gura asimetrică, sunt elemente caracteristice ale acestui personaj care caută parcă să domine, să se impună.

Lucrarea se remarcă prin ascuțita putere de observație cu care a fost redat modelul și prin aspectul grandios al viziunii.

Cele trei lucrări contribuie la conturarea personalității artistei și a mediului plastic în care a trăit și creat. Sunt opere de viziune și maturitate, în care concepția artistică, acordul dintre idei și sentiment este pusă în valoare unitar. Se remarcă măiestria tehnică și perfectă stăpânire a materialelor folosite, construcția și jocul volumelor, ca și modelajul vibrant, care converg spre o interpretare de mare calitate artistică.

Sculpturile emoționează prin frumusețe plastică, prin capacitate de gândire, de simțire și prin marea și totală sinceritate a artistului față de arta sa.

Născută la 31 dec 1892 la Chișinău,<sup>9</sup> **Milița Petrașcu** este un important artist plastic în perioada interbelică și postbelică. Își petrece copilăria la Nisporeni, unde încearcă pentru prima dată să modeleze figuri din lut. Studiile liceale le-a făcut în orașul natal, după care, în 1907-1908, se înscrie la Academia de Arte Frumoase din Moscova. Prima ei îndrumare este pictorița Natalia Goncarecova, una dintre personalitățile artei rusești din aceea perioadă. În anul 1909 studiază la Universitatea Bestujere - literă și filosofie, iar în 1910 la Academia de Pictură din München, unde lucrează sub îndrumarea promotorilor expresionismului Wassily Kandinsky și Alexsey von Jawlensky și ia contact cu revista „Jugend”; în 1912-1924 studiază, ca și Emilian Céline, la Paris cu Bourdelle, cu Matisse și frecventează atelierul lui Constantin

<sup>6</sup> Sculptura are nr. de inv. 757, dimensiunile 0,360x0,170x0,240 m, stare bună de conservare

<sup>7</sup> Sculptura are nr. de inv. 758, dimensiunile 0,400x0,310x0,145 m, stare bună de conservare

<sup>8</sup> Sculptura are nr. de inv. 776, dimensiunile 0,570x0,285x0,300 m, stare bună de conservare

<sup>9</sup> Constantin Prut, *Dicționar de Artă Modernă și Contemporană*, Edit. Univers Enciclopedic, București, 2002, p. 397

Brâncuși. În această perioadă s-a împrietenit cu artiști iluștri ai avangardei pariziene, printre care soții Delaunay, scriitorul Ilya Erhenburg și poetul Guillaume Appolinaire.

Între anii 1916-1927 este membră activă a asociației «Femeilor Pictore și Sculptore», fondată la București și participă la toate expozițiile organizate de această asociație.

Expune, de asemenea, la Saloanele Oficiale din București, începând din 1930, și participă la manifestări artistice similare, la grupările românești de avangardă «Contimporanul», «Grupul nostru», «Criterion», iar după război la anualele de stat. În anul 1969 a participat la expoziția de artă românească organizată la Moscova.

Milița Petrașcu a lucrat mult și a avut numeroase expoziții personale în țară și în străinătate, în anii 1924, 1927 (Paris), 1938, 1940 (Milano), 1942, 1958 (retrospectivă), în 1967, 1969 (Londra), contribuind la promovarea artei românești peste hotare. A fost aleasă membră a «Societății regale engleze a sculptorilor portretiști» și laureată a Salonului Oficial din 1924, iar în anul 1973 a fost premiată de UAP din România pentru întreaga activitate. Lucrările artistei se află în Muzeul de Artă din București, dar și în Muzeul Orașenesc din Amsterdam, precum și în alte colecții din țară și străinătate.

Sculptorița este o intuitivă cu evidente înclinații pentru narativ și baladesc, a realizat compoziții în mozaic și reliefuri, în care o anume vocație mitologică își extrage inspirația din tradiția folclorică, populară, cu motive bogate în sugestii de expresivitate artistică<sup>10</sup> și, de asemenea, autoarea unor compoziții din domeniul artei de for public, cum sunt *Fântâna Miorița* din București, *Monumentul Ecaterina Teodoroiu* din Tg. Jiu, o memorabilă galerie de portrete: *C. Brâncuși*, *G. Enescu*, *L. Rebreanu*, *M. Sadoveanu*, *O. Goga*, *I. Creangă*, *M. Sebastian*, *M. D. Cocea*, *T. Vianu*, *Cella Delavrancea*, *I. Vinea* etc.

Sculptura sa reprezintă, în primul rând, un act de rezistență în fața destrucției imaginii. Demersul artistic, ambițiile surprinderii instantaneului și rigorile compoziției clasice, întâlnite deopotrivă în arta începutului de secol, apar și în lucrările Miliței Petrașcu, ajutând-o, în lunga perioadă în care a lucrat cu Brâncuși, să se apere de tentațiile abstracte ale artei marelui maestru.

Preluând din opera lui Brâncuși simplificarea formală și finisajul neregulat, artista a păstrat permanent o balanță între forma clasică și modernitate, care demonstrează inteligența formației sale plastice, măsura dictată de temperamentul său, care dau originalitate lucrărilor sale.

Cine urmărește arta românească interbelică, fie că este vorba de pictură sau de sculptură, nu poate să nu fie impresionat de numărul mare de portrete, gen care a concentrat o nouă concepție asupra figurii umane în general. Figurația tipologică a cuprins numeroase variante, de la portretul de societate monden, colocvial, cu grijă pentru evocarea ambientală și vestimentară, inspirat de moda feminină a vremii, în măsură să flateze gustul comanditarilor, dar au fost realizate și altele, cu ambiții mai înalte, de analiză psihologică și caracterologică. Nici o categorie de artist nu a disprețuit genul portretistic, de la cei modești până la celebrități, de la practicanții celui mai plat și mai convențional mimetism până la artiștii de avangardă<sup>11</sup>.

<sup>10</sup> Octavian Barbosa, *Dicționarul Artiștilor Români Contemporani*, Ed. Meridiane, București, 1976, p. 387

<sup>11</sup> Ioana Vlasiu, *Revista Sud-Est, Artă, cultură, civilizație*, 1/2005

Genul portretistic alcătuiește un capitol important al creației Miliței Pătrașcu artista urmărind nu atât obținerea unor tipologii de caracterologie morală, ci în primul rând evocarea sentimentală a unor personaje pe care le-a cunoscut de-a lungul timpului și cărora a dorit să le perpetueze trăsăturile fizionomice cu elocvența expresivă a transcrierii instantanee. În chipul celui portretizat nu caută o «dominanță expresivă», ci se vrea reconstituirea, în ansamblul detaliilor, a atributelor personalității. Volumul este modelat cu senzualitate și păstrează vie pulsația dălții, într-o modalitate de interpretare care topește izbucnirea severă a spiritualității celui portretizat.

Astfel portretele realizate de artistă se caracterizează prin exactitatea observației și redau, cu intuiție, profunda individualitate a modelului. Spontaneitatea descrierii se combină coerent cu grija pentru detaliile narrative, resimțite ca elemente constitutive ale unui întreg, astfel încât elaborarea compozițională este coerentă, iar concepția artistică se dezvoltă în mod unitar.

Deși, în cursul activității sale îndelungi, sculptorița a frecventat atelierele și mediile culturale moderne și de avangardă europene, viziunea sa artistică s-a menținut în permanență în cadrele figurative ale tradiției realiste, cu accente ușor romantice, iar portretele se mențin chiar pe linia clasicismului promovat în secolul anterior.

Milița Petrașcu este considerată de criticii de artă ai vremii cea mai înzestrată femeie sculptor a României în secolul XX.

În patrimoniul instituției muzeale pot fi admirate două mici statuete, ca niște bibelouri, realizate de Milița Petrașcu, care ar fi putut avea și o funcție simbolică.

«*Cap de cal*»<sup>12</sup> o statueta, de mici dimensiuni, executată în marmură reprezintă animalul ridicat pe picioarele posterioare, parcă s-ar avânta în galop sau ar fi gata pentru o săritură, pentru o luptă. Este semnată pe partea pe care se sprijină, prin incizie, Milița Petrașcu.

Cea de-a doua lucrare realizată de sculptoriță este tot o statueta din marmură, de dimensiuni mici, intitulată «*Cap de motan*»<sup>13</sup>, care a fost executată cu o atenție minuțioasă și fină. Este semnată prin incizie, dedesubt, prin inițialele: M.P.

Cele două opere ale Miliței Petrașcu aflate în colecția Muzeului Județean Vâlcea, subliniază pentru noi, cei de astăzi, valoarea și complexitatea creației artistei.

Artistă s-a stins din viață în anul 1976, la București<sup>14</sup>.

## Summary

In this article I briefly described the works performed by Celine Emilian (Sevastos) and Milița Petrașcu, two artists considered by some critics as the most gifted sculptor women of Romania in the XX-th century, which are located in the Collection of "Aurelian Sacerdoteanu" County Museum in Rm. Vâlcea.

The works in bronze, plaster and marble emphasize the high quality of the plastic expression and show both the talent and craft of the two artists.

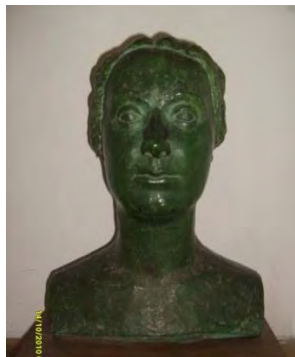
<sup>12</sup> Sculptura are nr de inv. 581, dimensiunile 0,230x0,095x0,095 m, stare medie de conservare

<sup>13</sup> Sculptura are nr de inv. 582, dimensiunile 0,135x0,075x0,060 m, stare bună de conservare

<sup>14</sup> Alexandru Mihalcea, *Opinii*, 15 septembrie 1997



Cap de cal



Adina

