

UN TIPAR CERAMIC DIN CASTRUL DE LA RĂCARI¹

Dorel Bondoc²

dorelbondoc@yahoo.com

Keywords: *ceramic mould, roman fort, Răcari.*

Abstract: *A ceramic mould from the roman fort of Răcari. The Roman fort of Răcari is well-known in the specialized literature. So far, there have been discovered four phases of construction and reconstruction, as it follows: the first one with the enclosure of earth and wooden palisade, dating back to the time of the Dacian wars (phase 1); the second phase is also of earth and wooden palisade, but the surface was extended a lot (phase 2); the phase of the stone wall (phase 3) was dated in early third century; the fort was reconstructed in the mid-third century (phase 4). The military unit which was permanently stationed in the fort was Numerus Maurorum, certified here by a military diploma and numerous stamped or written bricks. The sizes of the fort are 170 m long and 141 m wide. From the dimension point of view it is the second stone fort of the province Dacia Inferior and of entire Oltenia, after the one of Slăveni.*

During the excavations in 2011 in the north-western tower of the Roman fort of Răcari, there was discovered a ceramic mould with a grotesque depiction. After a brief analysis, the author concluded that the mould could depict Silenus. The mould was used for making figurines which were meant to decorate the exterior walls of ceramic vessels; the figurines were pasted to the vessels.

Castrul roman de la Răcari, județul Dolj, se găsește aproximativ în centrul provinciei istorice Oltenia (fig. 1), la o distanță de 30km N-V de orașul Craiova (fig. 2). Alături de fortificația romană de la Cioroiu Nou³, reprezintă un monument de referință al epocii romane din Oltenia. Se află în fața gării din localitatea Răcarii de Jos (fig. 3) și în vecinătatea unei artere moderne de circulație, prin urmare, accesul se poate face ușor atât pe calea ferată, cât și cu un autovehicul.

Cercetări arheologice s-au efectuat aici în anii 1897-1898 de către Gr. G. Tocilescu și Pamfil Polonic⁴, în 1928 și 1930 de către Grigore Florescu⁵, în 1991-1992 de către un colectiv condus de Cristian Vlădescu⁶ și începând din 2003 de o echipă mixtă- Muzeul Național de Istorie a României din București și

¹ O comunicare cu acest subiect am ținut în vara anului 2011, în cadrul Sesiunii de comunicări a Muzeului Județean Ploiești.

² **Dorel Bondoc**, doctor în istorie, arheolog expert, Muzeul Olteniei, Craiova.

³ Despre monumentele romane de la Cioroiu Nou, vezi Bondoc 2010.

⁴ Tocilescu 1900, p. 140.

⁵ Florescu 1931, p. 1-28.

⁶ Vlădescu *et alii* 1996, p. 7; Vlădescu *et alii* 1998, p. 80-85.

Muzeul Olteniei Craiova⁷. Din anul 2011, cercetările au fost preluate în exclusivitate de către Muzeul din Craiova⁸.

Până în prezent au fost puse în evidență patru faze de construcție și reconstrucție, după cum urmează: prima amenajare- cu incintă de pământ și palisadă de pari de lemn- datând din vremea războaielor daco-romane (faza Răcari 1: castrul mic de pământ); a doua fază este tot cu incintă de pământ și palisadă de lemn, având însă suprafața mult extinsă spre exterior (faza Răcari 2: castrul mare de pământ); faza cu incinta din zid de piatră (Răcari 3) de la începutul secolului III; refacerea de la mijlocul secolului III (faza Răcari 4)⁹. Unitatea militară ce a staționat permanent în castru a fost Numerus Maurorum, atestat aici de către o diplomă militară și de numeroase cărămizi ștampilate sau inscripționate¹⁰. Castrul cu incinta de piatră avea formă dreptunghiulară (fig. 4-5), cu dimensiunile de 170 m latura lungă, și 141 m latura scurtă¹¹. Ca mărime, este cel de-al doilea castru de piatră din provincia Dacia Inferior (Malvensis) și din întreaga Oltenie, după castrul de la Slăveni¹².

Cercetările arheologice invocate sumar mai sus au pus în evidență un bogat material arheologic, acesta fiind sintetizat într-o micromonografie din anul 1931¹³ și, mai recent, în prima monografie de castru roman din Oltenia¹⁴.

În pofida numeroaselor descoperiri, numele antic al castrului nu este deocamdată cunoscut, fapt ce a permis emiterea de ipoteze urmate de ample discuții¹⁵.

În campania de săpături arheologice din anul 2011, obiectivul vizat a fost turnul din colțul de NV al castrului (fig. 6-8) și elementele sistemului defensiv din fața sa. Sistemul de săpătură folosit a constat într-o secțiune principală, combinată cu casete laterale. Urmare a acestor demersuri, turnul a fost săpat și degajat în întregime. Ruinele sale se găseau într-o stare proastă de conservare, spoliata de piatră de către localnici și răvășite de căutătorii de comori. La finele cercetărilor din 2011 și 2012, ruinele turnului au fost supuse operațiunii de conservare primară astfel încât, în prezent, sunt vizibile pe teren.

Turnul este de formă dreptunghiulară, cu latura de front ieșită în afară și ușor arcuită. În interior, se găsește o cameră tot de formă dreptunghiulară, podită pe jos cu pietre de râu și sâgă. Dimensiuni exterioare: latură sud- 4,10 m; latură nord (de front)- 4,30 m; latură est- 4,90 m; latură vest- 4,90 m. Dimensiuni cameră interioară: latură sud- 2,60 m; latură nord- 2,80 m; latură est- 3,30 m;

⁷ Bondoc, Gudea 2009, p. 18-19; vezi și în Cronica cercetărilor arheologice din România, anii 2004-2008.

⁸ Bondoc 2012, p. 114-115.

⁹ Despre toate acestea, Bondoc, Gudea 2009, p. 35 și urm.

¹⁰ IDR, I, p. 161, nr. 29, cu bibliografia; IDR, II, p. 92-93, nr. 168, cu bibliografia.

¹¹ Bondoc, Gudea 2009, p. 41.

¹² Despre castrul de la Slăveni, vezi recent Tudor *et alii* 2011.

¹³ Florescu 1931.

¹⁴ Bondoc, Gudea 2009.

¹⁵ IDR, II, p. 89-90; Bondoc, Gudea 2009, p. 20-21.

latură vest- 3,30 m. Grosime ziduri: latură sud- 0,85 m; latură nord (de front)- 0,80/0,85 m; latură est- 0,85 m; latură vest- 0,90 m. Pe latura de nord, zidul de front prezintă un "ieșind" de 20 cm, arcuit pe colțul rotunjit al castrului. Intrarea în turn a fost depistată pe mijlocul laturii de sud și are o deschidere de 0,95 m.

Zidul de incintă al castrului a fost surprins pe mici porțiuni, racordat de o parte și de alta a turnului. A fost afectat de săpăturile efectuate de-a lungul său și de spolierea de piatră. Grosimea sa este de 1,15-1,20 m.

Inventarul arheologic din interiorul turnului a fost prelevat în totalitate (atâta cât s-a mai păstrat) și a fost depus la Muzeul Olteniei Craiova. Este vorba despre fragmente de oale, fragmente de amfore, fragmente de castroane, fragmente de străchini, fragmente de afumători, de strecurătoare, obiecte de os și corn, câteva monede (Hadrianus, Marcus Aurelius, Iulia Mamaea, Alexander Severus), obiecte de fier (cuie, piroane, scoabe, chei), obiecte de bronz, câteva fragmente de cărămizi inscripționate și obiecte ceramice.

Voi stăruî, în cele ce urmează, asupra unui tipar ceramic (fig. 9-12¹⁶) destinat turnării de figurine cu reprezentare caricaturală, descoperit în dărâmăturile din interiorul turnului. A fost realizat din pastă zgrunțuroasă de culoare gri-cenușie, cu nisip și fragmente de mică în compoziție. Tiparul fusese destinat turnării de figurine (fig. 13-14), cu o reprezentare masculină, oarecum curioasă. Caracteristicile anatomice sunt următoarele: fizionomia diformă, obrajii, nasul, fruntea și bărbia sunt proeminente, în contrast cu gura mică și buzele mici și foarte subțiri; ochii, de asemenea, mici, sunt închiși; pare a fi vorba despre o reprezentare urâtă intenționat a unui om bătrân, cu redarea explicită a ridurilor feței. Dimensiuni tipar: 6,6 x 4,6 x 2,3cm; dimensiuni reprezentare: 5,5 x 3,2cm.

Urmare a caracteristicilor reprezentării (personaj bătrân, redat caricatural), identificarea sa este dificil de precizat. Astfel de reprezentări sunt rare sau lipsesc cu totul în Oltenia¹⁷, dar și în alte părți ale Imperiului¹⁸. Din fericire, din provinciile învecinate provin descoperiri relativ asemănătoare, cu ajutorul cărora ne putem face o idee despre identitatea și utilitatea figurinelor produse în tiparul ceramic descoperit în colțul de NV al castrului de la Răcari. Fără a se constitui neapărat într-o analogie, mi-a reținut atenția, în primul rând, o figurină cu reprezentarea unui personaj comic (fig. 15), ce se găsește în Muzeul din Căvarna¹⁹. Personajul redat este chel, cu pomeții proeminenți la fel ca figura din tiparul de la Răcari. Lipsesc însă ridurile feței, iar bărbia este mai puțin proeminentă.

De curând a fost publicat un catalog al figurinelor ceramice din Muzeul Național al Unirii Alba Iulia²⁰. O serie de piese cu caractere asemănătoare au

¹⁶ Desenele au fost realizate de Gabriela Filip căreia îi adresăm mulțumiri.

¹⁷ Bondoc 2005a; Bondoc 2005b; Bondoc, Dincă 2005.

¹⁸ Rouvier-Jeanlin 1972.

¹⁹ Dremsizova, Tonceva 1979, nr. 12.

²⁰ Anghel *et alii*, 2011.

fost produse și la Alba Iulia²¹, însă cu reprezentarea unor personaje mai tinere, cu fizionomia feței mai destinsă (fig. 16-18).

La Muzeul Olteniei din Craiova se păstrează două figurine ceramice (fig. 19-20), cu reprezentări ale unor Sileni²². Nu sunt absolut similare cu figura redată de tiparul despre care discutăm aici. Înfrățirea grotescă a figurii din tiparul de la Răcari, cu nasul turtit, ar putea sugera totuși imaginea unui Silen, chiar dacă, de regulă, acest personaj, mentor al lui Dionysos, a fost redat purtând barbă și mustață.

Utilitatea figurinelor produse cu tiparul descoperit la Răcari reprezintă o altă problemă. Prima ipoteză plauzibilă, având în vedere aspectul caricatural al reprezentării, ar fi că produsele realizate în tipar ar fi jucării destinate copiilor. Însă tiparul conține doar reprezentarea capului personajului respectiv (Silen), ori acest fapt poate contrazice identificarea destinației reprezentării cu o jucărie; de regulă jucăriile posedă un soclu ce le conferă stabilitate pentru a putea fi privite, mișcate și așezate din loc în loc, etc., ceea ce nu este cazul aici. S-ar mai putea invoca și posibilitatea să avem de-a face cu o jucărie alcătuită din mai multe piese, tiparul nostru redând doar capul, însă este mai greu de luat în calcul această idee, deoarece jucăriile cu reprezentări de acest gen se turnau într-un singur tipar²³.

S-ar putea acredita, de asemenea, teoria că este vorba despre simple obiecte, cu rol decorativ, precum bibelourile din zilele noastre. Dar lipsa soclului care să confere stabilitate pieselor turnate în tiparul de la Răcari, fapt ce ar permite o mai bună expunere și vizibilitate a lor, face ca și această identificare să fie discutabilă.

O altă ipoteză ce mai poate fi luată în calcul este aceea ca tiparul să fi fost destinat realizării de figurine ceramice care se lipeau pe pereții exteriori ai unor vase²⁴. Faptul că avem de-a face cu un tipar monovalv, care redă numai capul personajului, poate fi un argument în acest sens. De asemenea, faptul că spatele reprezentării se putea atașa cu ușurință pe peretele exterior al unui vas²⁵. În sfârșit, câteva serii de analogii notabile ce redau reprezentări de Sileni și ale lui Liber Pater (Dionysos)²⁶ conduc spre aceeași identificare.

Tiparul ceramic despre care am discutat în paginile lucrării de față este până în prezent prima descoperire de acest gen de la Răcari. Și, foarte probabil, nu ultima. Alături de o figurină cu reprezentarea zeiței Venus²⁷ și de o alta fragmentară descoperită tot în anul 2011, împreună cu ceramica de uz casnic

²¹ Anghel *et alii* 2011, p. 75.

²² Bondoc 2005a, p. 60-61, nr. 48-49.

²³ Vezi de exemplu, Anghel *et alii* 2011, p. 67 și urm.

²⁴ Sugestie Florin Moței, mulțumiri pe această cale.

²⁵ *La céramique cultuelle et le rituel de la céramique en gaule du Nord* (eds. R. Brulet, F. Vilvorder), Moulins de Beez, 27 sept.-15 oct. 2004, p. XI-XVI.

²⁶ Costea 1993, p. 163-168; Bondoc, Dincă 2005, p. 8, nr. 1.

²⁷ Florescu 1931, p. 22, fig. 14; Bondoc, Gudea 2009, p. 195, nr. 405. Piesa a fost greșit atribuită centrului ceramic de la Romula, cf. Tătulea 1994, fig 35 nr. 2.

descoperită aici în cantități apreciabile²⁸, atestă existența la Răcari a unui semnificativ centru ceramic, ale cărui ateliere vor fi descoperite poate în campaniile viitoare de săpături arheologice.

Lista ilustrațiilor

Fig. 1. Castrul de la Răcari pe harta Olteniei romane, realizată de prof. D. Tudor.

Fig. 2. Localitatea Răcarii de Jos și împrejurimile.

Fig. 3. Castrul și așezarea romană de la Răcari, după Tudor 1965.

Fig. 4. Castrul de la Răcari; fotografie aeriană.

Fig. 5. Castrul de la Răcari; planul castrului și distribuția spațială interioară.

Fig. 6. Castrul de la Răcari. Turnul din colțul de NV (desen).

Fig. 7. Castrul de la Răcari. Turnul din colțul de NV, înainte de conservarea primară (foto).

Fig. 8. Castrul de la Răcari. Turnul din colțul de NV, după conservarea primară (foto).

Fig. 9-12. Tipar ceramic descoperit în dărâmăturile turnului de NV al castrului.

Fig. 13-14. Reprezentare obținută prin realizarea unui mular în tiparul ceramic descoperit în dărâmăturile de NV al castrului.

Fig. 15. Figurină ceramică din Muzeul din Cavarna.

Fig. 16-18. Figurine ceramice de la Apulum.

Fig. 19-20. Figurine ceramice cu reprezentarea unor Sileni; loc de descoperire necunoscut.

Bibliografie

- | | | |
|----------------|-------|---|
| Anghel et alii | 2011 | D. Anghel, R. Oța, G. Bounegru, I. Lascu, <i>Coroplastica, medalioane și tipare ceramice din colecția Muzeului Național al Unirii Alba Iulia</i> , Alba Iulia, 2011. |
| Bondoc | 2005a | D. Bondoc, <i>Figurine ceramice romane. Muzeul Olteniei Craiova / Roman figurines of ceramic. The Museum of Oltenia, Craiova</i> , Craiova, 2005. |
| Bondoc | 2005b | D. Bondoc, <i>Tipare și figurine ceramice romane. Muzeul Romanășului Caracal (Figurine ceramice romane de la Romula) / Roman moulds and figurines of ceramic. The museum from Caracal (Roman figurines of ceramic from Romula)</i> , Craiova, 2005. |
| Bondoc | 2010 | D. Bondoc, <i>Cioroiu Nou. 100 descoperiri arheologice / One hundred archaeological discoveries</i> , Craiova, 2010. |

²⁸ Bondoc, Gudea 2009, p. 162-195.

- Bondoc 2012 D. Bondoc, *Răcarii de Jos, com. Brădești, jud. Dolj* în Cronică Cercetărilor Arheologice din România. Campania 2011, Institutul Național al Patrimoniului, 2012, p. 114-115.
<http://cimec.ro/arheologie/cronicaca2012/cd/index.htm>
- Bondoc, Dincă 2005 D. Bondoc, D.R. Dincă, *Tipare și figurine ceramice romane din centrul ceramic de la Romula. Muzeul Romanătiului Caracal / Roman moulds and figurines of ceramic from the ceramic centre from Romula. The museum from Caracal*, Craiova, 2005 (coautor D.R. Dincă).
- Bondoc, Gudea 2009 D. Bondoc, N. Gudea, *Castrul roman de la Răcari. Încercare de monografie*, Cluj-Napoca, 2009.
- Costea 1993 F. Costea, *Două piese ceramice romane descoperite la Drumul Carului (Jud. Brașov)*, în Ephemeris Napocensis, III, 1993, p. 163-168.
- Dremsizova, Tonceva 1979 Țvetana Dremsizova, Goranka Tonceva, *24 anticini teracoti ot Bălgaria*, Sofia, 1979.
- Florescu 1931 Gr. Florescu, *Castrul roman de la Răcari-Dolj. Săpăturile arheologice din 1928 și 1930*, Craiova, 1931.
- IDR *Inscriptiones Daciae Romanae = Inscriptiile Daciei romane*, București, I (1975), II (1977), III/1 (1977) și urm.
- Rouvier-Jeanlin 1972 M. Rouvier-Jeanlin, *Les figurines gallo-romaines en terre cuite au muse des antiquités nationales. XXIVe supplement a <Gallia>*, Paris, 1972.
- Tătulea 1994 C.M. Tătulea, *Romula-Malva*, București, 1994.
- Tocilescu 1900 Gr. G. Tocilescu, *Fouilles et recherches archéologiques en Roumanie*, București, 1900.
- Tudor 1965 D. Tudor, *Castra Daciae Inferioris (VIII). Săpăturile lui Gr.G. Tocilescu în castrul roman de la Răcari (raion Filiași, reg. Oltenia)*, în Apulum, V, 1965, p. 233-256.
- Tudor et alii 2011 D. Tudor, Gh. Popilian, N. Gudea, D. Bondoc, *Castrul roman de la Slăveni. Încercare de monografie arheologică*, Cluj-Napoca, 2011.
- Vlădescu et alii 1996 C.M. Vlădescu, R. Avram, O. Stoica, L. Amon, *Castrul roman de la Răcari, județul Dolj*, în Revista Muzeului Militar Național, supliment 1, 1996, p. 7.
- Vlădescu et alii 1998 C.M. Vlădescu, R. Avram, O. Stoica, L. Amon, *Cercetările din castrul roman de la Răcari. Campania 1991*, în Oltenia. Documente, III, 1998, 1-2, p. 80-85.

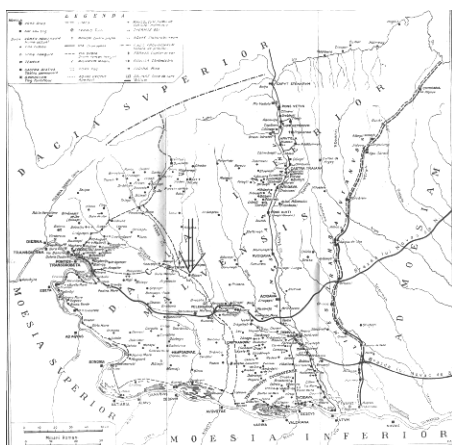


Fig. 1

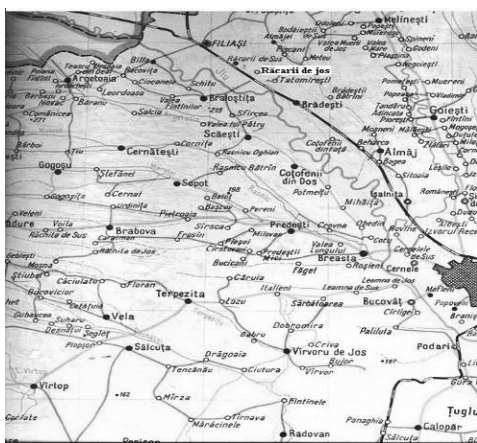


Fig. 2

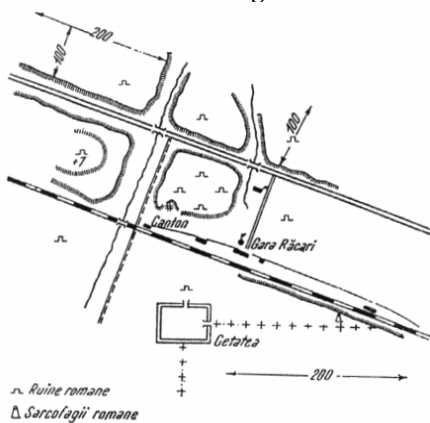


Fig. 3



Fig. 4

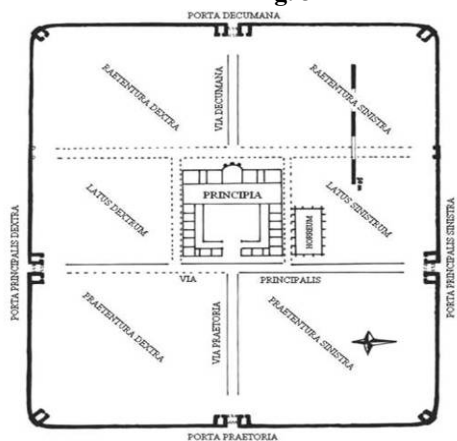


Fig. 5

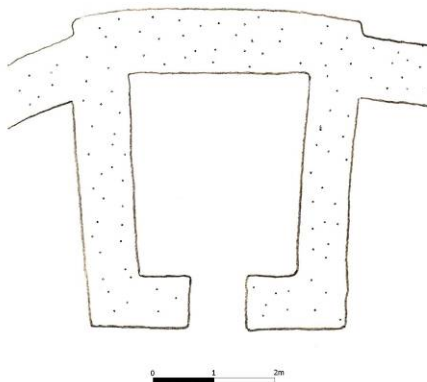


Fig. 6



Fig. 7



Fig. 8



Fig. 9



Fig. 10



Fig. 11

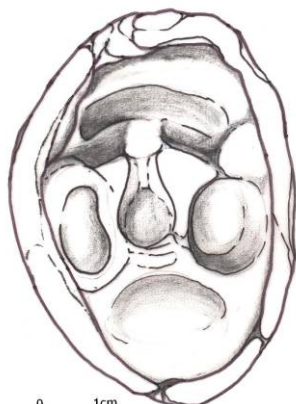


Fig. 12

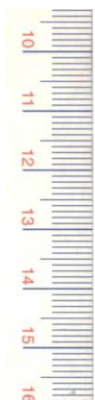


Fig. 13

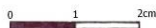


Fig. 14



Fig. 15



Fig. 16



Fig. 17



Fig. 18

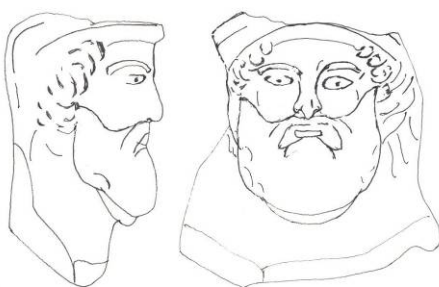


Fig. 19

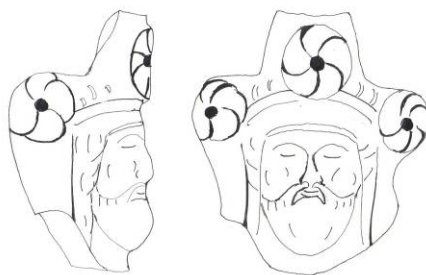


Fig. 20