

Considerații privind centrul de putere din bazinul Jiului (sec. IV-III a. Chr.)

Vlad Cărăbiși*

Keywords: *Fortified settlements, fortresses, 4th-3rd c. BC, Oltenia.*

Abstract: *Considerations on the center of power in the Jiu basin (4th-3rd century BC). The area of the Jiu basin appears as a concentration of fortified settlements dated mainly between the 4th-3rd centuries BC. Only two settlements have been systematically excavated, six are known from archaeological surveys, while nine have been identified through surface research. The aim of this paper is to provide a summary of the research regarding the fortified sites in the Jiu basin.*

Cuvinte-cheie: *Așezări fortificate, cetăți, sec. IV-III a. Chr., Oltenia.*

Rezumat: *Zona Bazinului Jiului apare la prima vedere ca o concentrare de centre fortificate date în principal în sec. IV-III a. Chr. Două dintre acestea au beneficiat de săpături sistematice, șase sunt cunoscute prin sondaje arheologice, în timp ce nouă au fost identificate prin cercetări de suprafață. Scopul acestei lucrări este de a realiza un stadiu al cercetărilor cu privire la siturile fortificate din bazinul Jiului.*

Zona Bazinului Jiului¹ apare la prima vedere ca o concentrare de centre fortificate, dispuse pe terasele superioare ale Jiului și ale afluenților săi, având cronologic centrul de greutate în sec. IV-III a. Chr.² (fig. 1). Doar așezările de la Coțofenii din Dos și Bâzdâna-La Cetate au beneficiat de cercetări sistematice care pot furniza un set de date sigure. Așezările de la Bâzdâna-Cucuioava, Cârlichei-Cărpiniș, Bucovăț-La Jidovii, Morunghav, Stoina și Voița sunt cunoscute prin sondaje de mică amploare, care secționează fortificația. Siturile de la Botoșești-Paia, Brabova, Bucovăț-Malul Lupului, Sârsca, Căpreni, Toiaga, Izvor, Godeni și Valea Rea au fost identificate numai prin cercetări de suprafață sau reprezintă semnalări în literatura de specialitate, astfel încât încadrarea lor cronologică rămâne problematică.

* **Vlad Cărăbiși**, doctorand Institutul de Arheologie „Vasile Pârvan”, București, e-mail: vlad.st.carabisi@gmail.com.

¹ Cercetare finanțată prin proiectul „MINERVA – Cooperare pentru cariera de elită în cercetarea doctorală și post-doctorală”, cod contract: POSDRU/159/1.5/S/137832, proiect cofinanțat din Fondul Social European prin Programul Operațional Sectorial Dezvoltarea Resurselor Umane 2007-2013.

² Babeș 1997; Sîrbu, Trohani 1997; Zănci 1998, p. 25.

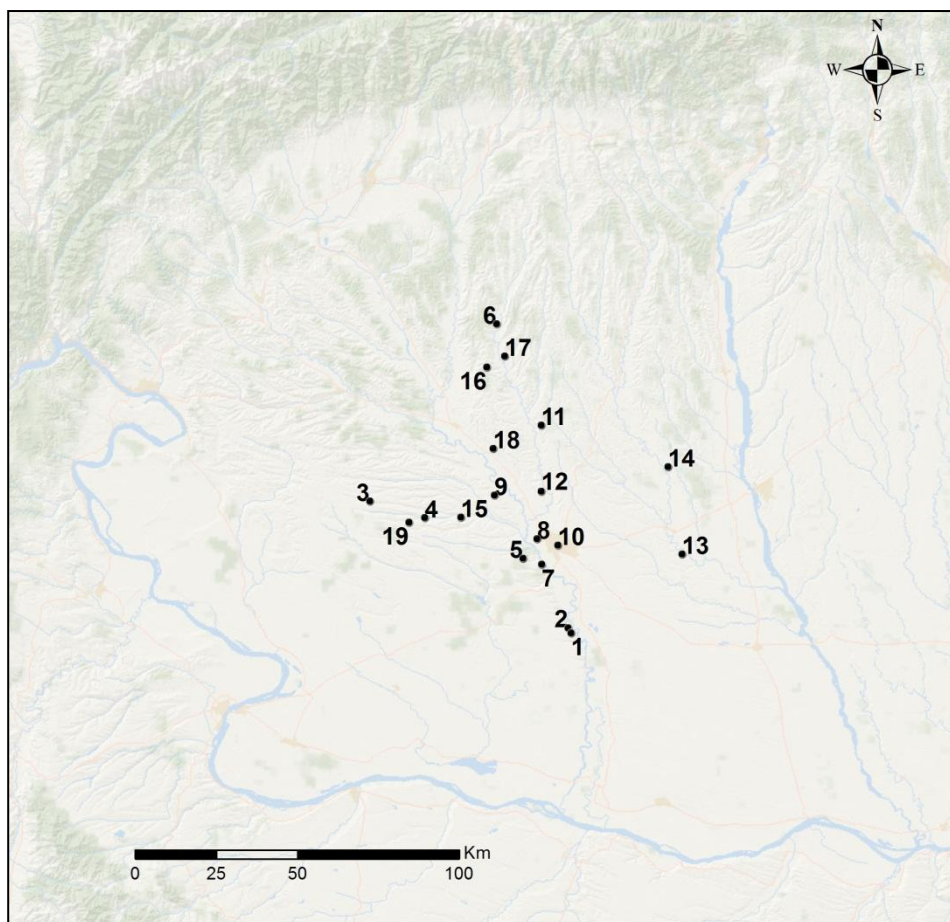


Fig. 1. Harta localităților menționate în text. 1. Bâzdâna – *La Cetate*; 2. Bâzdâna – *Cucuioava*; 3. Botoșești-Paia; 4. Brabova; 5. Bucovăț; 6. Căpreni; 7. Cârlichei – *Cărpiniș*; 8. Cernele; 9. Coțofenii din Dos; 10. Craiova; 11. Godeni; 12. Izvor; 13. Mărgăritești; 14. Morunglav; 15. Sârscă; 16. Stoina; 17. Toiaga; 18. Valea Rea; 19. Voița.

Coțofenii din Dos – Cetatea Jidovilor (jud. Dolj). Așezarea ocupă un promontoriu triunghiular apărat natural pe două laturi prin pante abrupte (Fig. 2/1). Primele cercetări au fost realizate în 1918 de către C. Schuchhardt³, însă sondajul trasat cu acea ocazie nu a putut fi identificat ulterior în teren⁴. Observațiile lui C. Schuchhardt la acea dată erau că promontoriul pe care se află așezarea este străbătut de trei șanțuri și trei valuri, dintre care primul val conține turte de lut (*Lehmkuichen*) și nu este ars integral, concluzionând ca valul ar fi ars în urma unui incendiu plasat în urma războaielor traiane⁵. Cercetările

³ Schuchhardt 1930.

⁴ Zirra 2012, p. 191.

⁵ Schuchhardt 1930, p. 186, 188.

sistematice au debutat în 1980 și au durat până în 1990, rezultatele acestora fiind valorificate sub forma unui raport extins de săpătură⁶. În timpul cercetărilor, suprafața sitului a fost împărțită convențional în 3 sectoare, corespunzând fortificației, așezării propriu-zise și „*cuptoarelor*”.

Sectorul 1. Fortificația a fost ridicată în partea de vest, singura accesibilă. După incendierea zonei pe o lățime de 8-10 m, și după depunerea unui strat de argilă galbenă a fost ridicat un zid format din două paramente de cărămizi și emplecton, dublat la exterior de un șanț de apărare în formă de „U” cu lățimea de 2,80-3 m la bază și 4-5 m în partea superioară (Fig.2/2). Paramentele zidului sunt compuse de regulă din câte două rânduri de cărămizi dreptunghiulare, fără liant și fără a fi întretesute, dispuse perpendicular pe axul fortificației. Zidul are lățimea totală de 3,50-4,00 m, fiecare parament măsurând 0,90-1,00 m, cu diferența dintre paramente de 1,50-2,00 m. La intervale de 1,30 - 2,50 m, au fost construite paramente transversale (*diathonoi*) compuse dintr-un singur șir de cărămizi. Cărămizile aveau dimensiunile 42-50 x 20-25 x 6-12 cm și greutatea 20-25 kg. Circa 90% dintre cărămizi au fost arse, însă în componența zidului au intrat și cărămizi slab arse sau numai uscate, uneori chiar la bază. Înălțimea maximă păstrată a zidului este de 1,50 m (15 asize suprapuse).

Aproximativ în partea centrală a zidului a fost sesizată o zonă de circa 30 m lungime compusă din straturi succesive de lut și sol brun, unele având aspect de chirpici, pe care autorii săpăturii o consideră o refacere ulterioară a zidului, care imită modelul în cărămidă⁷. Zidul a sfârșit printr-un incendiu iar dărâmăturile acestuia au fost înglobate în structura unui val lat la bază de 10-12 m, care urmărește parțial traseul vechiului zid⁸.

Sectorul 2. Așezarea propriu-zisă. Structuri de locuire au fost identificate în toate cele 3 sectoare ale așezării, dar locuirea contemporană zidului de cărămidă se concentra în centrul platoului. Locuințele erau puternic arse, astfel încât s-au putut stabili doar suprafețele aproximative (13-30 mp), și mențiunea că în interiorul lor se păstra câte o vatră. Pentru locuințele 2, 4 și 5 s-a putut stabili un plan patrulater, cu dimensiuni între 2,60/2,90 și 3,10/3,60 m⁹. În sectoarele 1 și 3 structurile de locuire aparțin unei locuiri anterioare fortificării așezării. În sectorul 3, în stratul anterior amenajării zonei pentru obținerea cărămizilor, au fost sesizate două structuri de locuire suprapuse, fiecare utilată cu câte o vatră¹⁰.

Sectorul 3 a fost inițial considerat o imensă groapă de deșeuri unde au fost adunate resturile nivelărilor din urma unui incendiu¹¹, ulterior emițându-se ipoteza unui spațiu amenajat pentru obținerea cărămizilor, care suprapunea o

⁶ Zirra *et alii.* 1993.

⁷ Zirra *et alii.* 1993, p. 98; Zirra 2012, p. 193-194.

⁸ Zirra *et alii.* 1993, p. 100.

⁹ Gherghe 1993, p. 104.

¹⁰ Conovici 1993, p. 110.

¹¹ Zirra 1983, p. 139.

locuire anterioară¹². Structura puternic arsă se prezintă ca un șanț de formă trapezoidală orientat nord-sud, cu lungimea de circa 50 m, lățimea de 3-4 m în

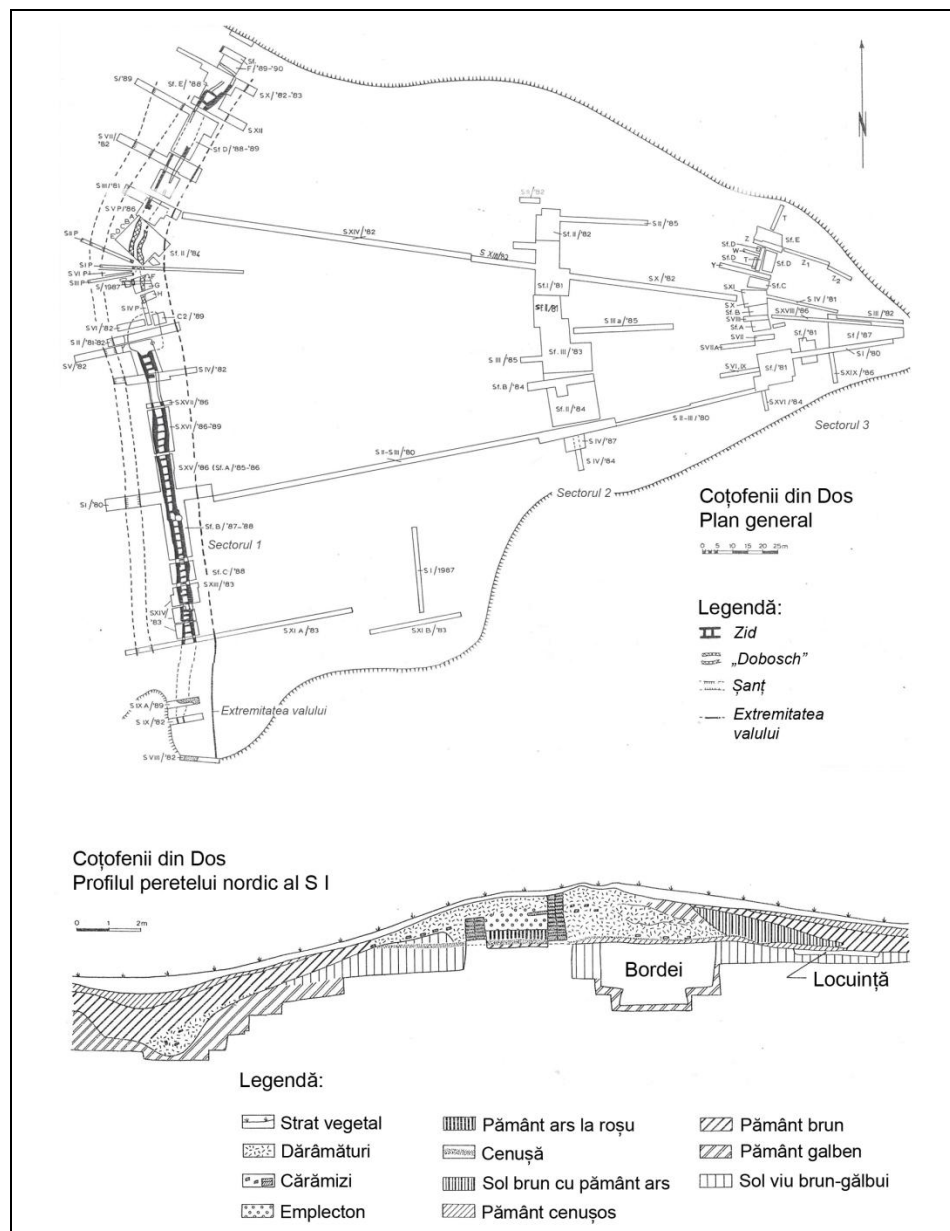


Fig. 2. Coțofenii din Dos. 1. Planul general al așezării și amplasarea secțiunilor. 2. Profilul peretelui nordic al S I (apud Zirra et alii. 1993).

¹² Conovici 1993, 111.

partea superioară și 2-3 m la bază și adâncimea de 1,2-1,8 m. Structura a fost interpretată de către autorii săpăturii ca reprezentând resturile unui tip de cuptoare cu reverberație compus dintr-un focar subteran, o platformă perforată pe care erau depuse șarjele de cărămizi și o suprastructură de lipitură arsă cu amprente de lemn, care ar reprezenta bolta cuptorului. Procedul prin care erau obținute materialele de construcție este propus de către autorii săpăturilor în felul următor: cărămizile uscate în prealabil erau stivuite pe marginile calotei pentru a împiedica prăbușirea acesteia și protejate de o armătură din lipitură și lemn. În același timp, în focarul cuptorului se introducea pământ pentru obținerea emplectonului. După arderea cărămizilor și a emplectonului, cuptorul era demantelat pentru obținerea materialelor de construcție și refăcut¹³.

Bâzdâna – *La Cetate* (com. Calopăr, jud. Dolj). Așezarea a beneficiat de cercetări sistematice realizate în 1981-1989, sub conducerea lui C.M. Tătulea și 1993-2005, sub conducerea lui Vl.V. Zirra, cercetările fiind reluate în 2014. Publicarea rezultatelor este însă de mai mică amploare¹⁴. Așezarea este dispusă pe două terase separate printr-un șanț (fig. 3/1).

Terasa de vest a fost fortificată cu un zid asemănător celui de la Coțofenii din Dos, format din două paramente de cărămizi și emplecton (fig. 3/2). Fiecare parament este compus dintr-un singur șir de cărămizi cu dimensiunile 0,40 x 0,20-0,25 x 0,10-0,12 m, fără a fi întrețesute și fără liant¹⁵. Zidul este în formă de arc de cerc, cu lungimea de aproximativ 120 m și lățimea de 2,8-3,2 m, și este dublat la exterior de un șanț de apărare, între zid și șanț existând o bermă lată de circa 1,5 m. Zidul este destul de slab conservat, păstrându-se mai bine paramentul interior în unele porțiuni paramentul exterior chiar lipsind. Înălțimea maximă păstrată a paramentului interior este de aprox. 1,2 m (9-11 asize suprapuse). Sub cele două paramente, între ele și în spatele paramentului interior au fost sesizate mai multe urme de gropi dispuse orizontal, vertical și oblic ce ar putea indica o rețea de stâlpi și bârne pentru a asigura stabilitatea zidului și accesul în partea superioară a acestuia¹⁶. La baza zidului a fost identificat un complex compus din numeroase vase ceramice întregi și parțial întregibile, fusaiole și oase de animale, unele în conexiune anatomică, toate depuse pe un strat de cenușă în care au fost descoperite și trei vetre. În spatele paramentului interior a fost descoperit scheletul incomplet al unui copil aflat între grupele de vârstă *infans I/infans II*. O parte din craniu, coloana vertebrală și coaste erau în poziție anatomică, însă lipseau membrele superioare și

¹³ Conovici 1993 p. 111-112; Zirra 2012, p. 194-196.

¹⁴ Tătulea 1984; Tătulea 1988-1989; Zirra, Pop 1995; Zirra *et alii.* 1996; Zirra *et alii.* 1998; Zirra *et alii.* 2001; Zirra *et alii.* 2002; Zirra *et alii.* 2003; Zirra *et alii.* 2004; Zirra 2011.

¹⁵ Zirra *et alii.* 2001; Zirra *et alii.* 2002, Zirra 2012.

¹⁶ Zirra, Dumitrașcu 2013.

inferioare¹⁷. Complexul a fost interpretat drept un ritual de fundare al fortificației¹⁸.

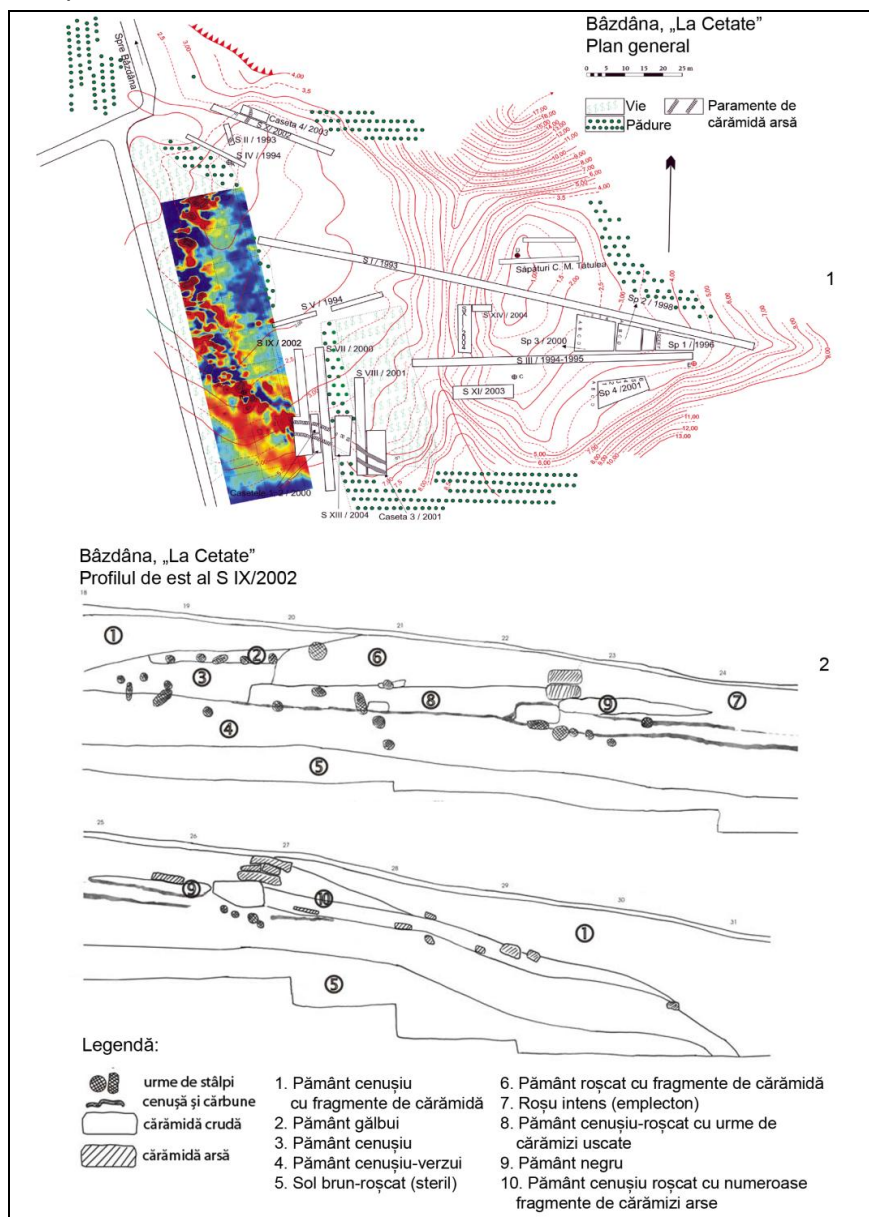


Fig. 3. Bâzdâna – *La Cetate*. 1. Planul general al așezării și amplasarea secțiunilor. 2. Profilul peretelui estic al S IX/2002 (*apud* Zirra, Dumitrașcu 2013).

¹⁷ Zirra, Dumitrașcu 2013.

¹⁸ Zirra, Dumitrașcu 2011, p. 361-364.

După distrugerea zidului, probabil în urma unui eveniment violent, terasa estică a fost fortificată în extremitatea vestică cu un șanț și un val de pământ, în a cărui componență au intrat și materiale de construcție din vechiul zid. La baza valului a fost identificat un complex ce conținea ceramică, resturi de animale, o „*trusă de magie*”, o fibulă de schemă tracică, datată la sfârșitul secolului IV – începutul secolului III a. Chr., și un fragment de *skyphos* attic cu figuri roșii plasat în a doua jumătate a secolului IV a. Chr.¹⁹.

Pe baza materialului, la Bâzdâna a fost presupus un atelier pentru confecționat fibule din bronz, care funcționa în prima etapă a așezării (sec. IV-III a. Chr.). Pentru aceasta pledează un tipar de lut ars pentru turnarea unor bare subțiri de bronz, numeroase bucăți informe și zgure de bronz, deșeuri de tablă și sârmă de cupru, precum și o fibulă nefinisată și o piesă rebutată²⁰. La acestea se adaugă o mare varietate crono-tipologică a fibulelor de schemă tracică descoperite în așezare, date pe parcursul celei de-a doua jumătăți a secolului IV – prima jumătate a secolului III a. Chr.²¹

Bâzdâna-Cucuiuava (com. Calopăr, jud. Dolj). La circa 1,5 km nord-est de așezarea din punctul *La Cetate* a fost sondată o altă așezare similară și probabil parțial contemporană. Rezultatele sondajelor realizate în perioada 2005-2007 și 2009 au fost, însă, doar amintite. Este de menționat că în structura fortificației nu au fost găsite cărămizi sau chirpici, ci numai o masă de pământ argilos ars la roșu cu grosimea de circa 2,5 m, similară emplectonului fortificațiilor de la Coțofenii din Dos și Bâzdâna-*La Cetate*²². De asemenea, sunt prezente urmele unei structuri de stâlpi similare cu cea identificată în punctul *La Cetate*.

Prezența cărămizilor la Voița²³ și Botoșești Paia²⁴ ar indica un mod similar de construcție a fortificației, poate chiar un paralelism cronologic²⁵, însă așezările sunt identificate numai prin cercetări de suprafață.

Cu privire la materialele de construcție folosite pentru ridicarea fortificațiilor Bâzdâna și Coțofenii din Dos s-au formulat două ipoteze:

I. Zidul a fost planificat și construit de la bun început din materiale de construcție arse, cărămizi și emplecton, arse în prealabil și transportate pentru amenajarea fortificației. În componența zidurilor au intrat și cărămizi mai puțin arse sau numai uscate la soare, fapt ce ar denota că procesul de producție nu a fost atent supravegheat²⁶.

¹⁹ Zirra, Dumitrașcu 2013, p. 165.

²⁰ Tătulea 1988-1989, p. 16-19.

²¹ Tătulea 1988-1989, p. 16-19; Măndescu 2010, p. 207.

²² Zirra 2011, p. 145.

²³ Ciucă 1988-1989; Zirra 2011.

²⁴ Zirra 2011.

²⁵ Măndescu 2010, p. 208.

²⁶ Zirra *et alii*. 1993; Zirra 2011.

II. Zidul a fost ridicat din chirpici uscați la soare, fiind ars în urma unui incendiu. Zona centrală nu ar reprezenta o refacere a zidului, ci structura originară a zidului de chirpici, așa explicându-se și prezența chirpiciilor în alte sectoare ale zidului²⁷. Arderea intensă a paramentelor și a emplectonului este explicată prin incendierea și prăbușirea suprastructurii de lemn a zidului la baza acestuia²⁸. În sectorul 3 nu ar fi vorba de o zonă amenajată pentru obținerea „cărămizilor”, ci de un zid de lemn și pământ (*Holz-Erde-Mauer*) compus dintr-un cofraj de bârne și scânduri și umplutură de pământ, chirpici întregi sau fragmentari, resturi menajere, resturi vegetale etc., care, în urma incendiarii, ar fi căpătat aspectul unui val „vitrificat”²⁹.

În apropierea Craiovei, pe malul stâng al Jiului au fost identificate trei situri fortificate la Cârligei-Cărpiniș, Bucovăț-*La Jidovii* și Bucovăț-*Malul Lupului*. Doar două dintre acestea au beneficiat de sondaje.

Cârligei-Cărpiniș (com. Bucovăț, jud. Dolj). A fost efectuat un singur sondaj care a intersectat fortificația, în 1969³⁰. Locuirea ocupă un platou cu dimensiunile 850 x 400 m, fortificat cu un val și un șanț, vizibile la suprafață (fig. 3/1, 4/2). Structura valului este descrisă ca fiind compusă dintr-o masă de pământ castaniu cu fragmente de pământ ars și cărbune, peste care se află o altă masă de pământ ars amestecat cu piatră, care suprapune o lentilă de cărbune ce provine „*probabil de la materialul lemnos folosit pentru arderea amestecului de pământ și piatră din partea superioară a valului*”³¹. Au fost cercetate două locuințe adâncite, parțial distruse. Materialul arheologic publicat este caracteristic atât primei, cât și celei de-a doua părți a celei de-a doua epoci a fierului.

Bucovăț-*La Jidovii* (jud. Dolj). Situl este cunoscut încă din 1922 prin cercetările realizate de C.S. Nicolăescu-Plopșor³², iar în 1956 este efectuat un sondaj de către G. Macovei și Al. Vulpe³³. Fortificația constă dintr-un șanț, necercetat până la baza lui, și un val (fig. 5/1). Stratigrafia din zona valului descrisă de autoarea sondajului este compusă dintr-o depunere cenușie cu foarte multă cenușă și rare fragmente ceramice, care este suprapusă parțial de o lentilă de cărbune ușor albiată, cu grosimea de 0,04-0,06 m. Peste aceasta se află valul în a cărui componență au intrat vălătuci și turte de lut de dimensiuni variabile (0,18-0,25 x 0,25-0,40 x 0,25-0,10 m), inițial uscate la soare³⁴. Autoarea

²⁷ Babeș 1997, p. 212.

²⁸ Babeș 1997, p. 207.

²⁹ Babeș 1997, p. 225-226.

³⁰ Toropu 1973, p. 4.

³¹ Toropu 1973, p. 5-6, fig. 2.

³² Nicolăescu-Plopșor 1922, p. 250-251.

³³ Macovei 1959, p. 351; Este semnalat și un alt sondaj realizat de C.S. Nicolăescu-Plopșor în 1953, rezultatele rămânând inedite.

³⁴ Macovei 1959, p. 352.

cercetărilor consideră că turtele din lut „au constituit probabil o umplutură între doi pereți de vâlâtuci, care din loc în loc erau întăriți cu bârne de lemn”³⁵. Centrul masei de turte prezintă puternice urme de arsură, spre extremități arderea fiind mai redusă. Materialul recoltat este puternic fragmentat și puțin expresiv din punct de vedere cronologic. Tot pe teritoriul comunei Bucovăț, în punctul *Malul Lupului*, este semnalat un alt sit fortificat, identificat numai prin cercetări de suprafață³⁶. Pe baza fragmentelor de turte de lut și fragmentelor ceramice recoltate de la suprafața solului, situl a fost considerat contemporan cu situl din punctul *La Jidovii*³⁷.

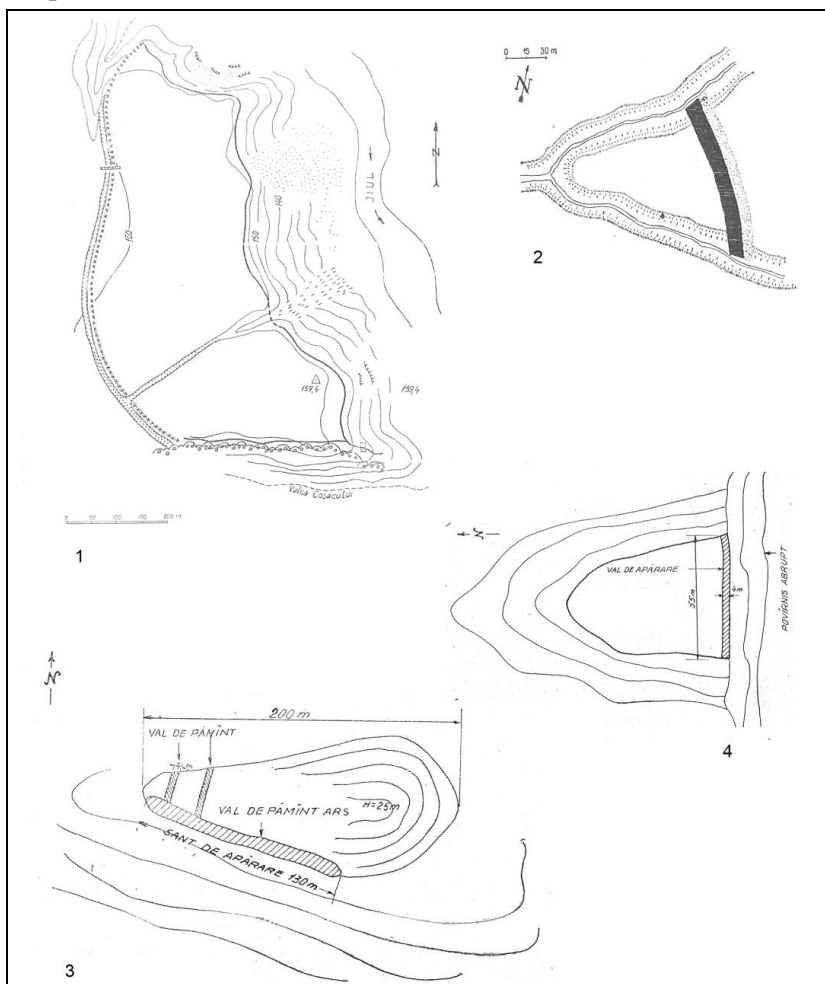


Fig. 4. Planuri generale. 1. Cârligei (*apud* Toropu 1973); 2. Morunglav (*apud* Toropu 1969-1970); 3. Brabova; 4. Voita (*apud* Ciucă 1988-1989)

³⁵ Macovei 1959, p. 352.

³⁶ Macovei 1959, p. 353; Toropu 1973, p. 10-11.

³⁷ Macovei 1959, p. 353.

Stoina - La Cetate (Păișani, com. Stoina, jud. Gorj). Situl este cunoscut încă din 1918, prin cercetările realizate de C. Schuchhardt³⁸. Săpături de salvare au fost realizate în 1986 de către P. Gherghe³⁹. Cetatea se află pe platoul unui deal apărat natural din trei părți. Au fost cercetate două valuri și două șanțuri. Fortificația exterioară este compusă dintr-un șanț și un val, între care se află o bermă de circa 2 m lățime. La baza valului se afla un strat subțire de cenușă amestecată cu bucăți mici de cărbune, iar în structura lui au intrat pietre de râu cu lungimile cuprinse între 15-25 cm. În perimetrul valului a fost descoperită o cantitate apreciabilă de pământ ars la roșu. Între primul val și marginea platoului a fost identificat la suprafață un alt val, însă relația dintre cele două este incertă. Pe baza materialului a fost datată între sfârșitul sec. V/începutul secolului IV – II a.Chr.⁴⁰ Tot pe valea Amaradiiei au fost identificate prin cercetări de suprafață alte două situri la Căpreni⁴¹ și Toiaga⁴², posibil contemporane cu situl de la Stoina.

Pe terasele Oltețului, afluent al Oltului, au fost identificate alte două situri fortificate.

Mărgăritești – La Cetate (jud. Olt). Săpăturile arheologice s-au desfășurat în perioada 1970-1974⁴³. Situl ocupă un pinten desprins din terasa dreaptă a Oltețului, fortificat în părțile de V și N-V cu un val și un șanț (Fig. 5/3). Sistemul de construcție al valului este descris de C. Preda ca fiind în două etape. Prima etapă constă în începutul excavării șanțului, depunerea pământului pe o distanță de 10 m și pe o înălțime de aproximativ 1 m și arderea la suprafață a ceea ce va forma nucleul valului. A doua etapă constă în amenajarea în partea interioară a valului a unui „sistem de ardere cu tiraj de „cărămizi de chirpici”⁴⁴, deasupra acestuia fiind depus în continuare pământul rezultat din săparea șanțului, după care și acesta a fost ars. Rezervele față de acest sistem de construcție neverosimil au fost deja exprimate în literatură⁴⁵, iar profilul valului sugerează mai degrabă o refacere ulterioară a acestuia. Nu a fost identificat un strat propriu-zis de locuire, urmele de locuire fiind prezente în special pe panta interioară a valului.

Materialul arheologic sugerează o locuire atât în prima, cât și în cea de-a doua parte a celei de-a doua epoci a fierului⁴⁶.

³⁸ Schuchhardt 1930, p. 188.

³⁹ Gherghe 1987.

⁴⁰ Gherghe 1984.

⁴¹ Gherghe 1997, p. 71.

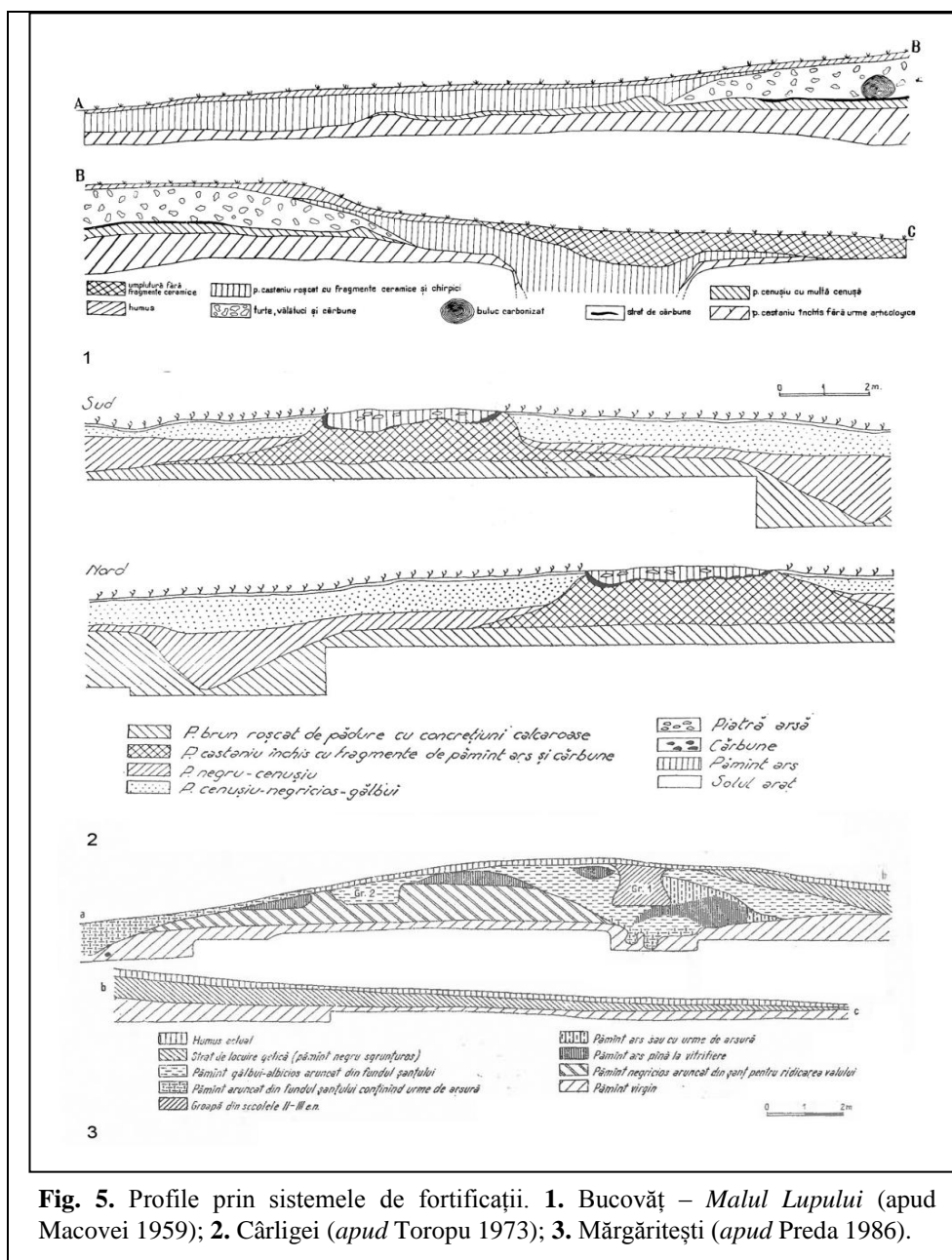
⁴² Gherghe 2001, p. 117.

⁴³ Preda 1986, p. 100-101.

⁴⁴ Preda 1986, p. 102.

⁴⁵ Babeș 1997, p. 213, nota 34.

⁴⁶ Măndescu 2010, p. 207



Morunglav – Piscul cu Jidovi (jud. Olt). Situl este cunoscut prin cercetări de suprafață realizate de O. Toropu⁴⁷ și printr-un sondaj efectuat de C. Preda în 1973, ale cărui rezultate au fost doar amintite⁴⁸. Situl este situat pe un

⁴⁷ Toropu 1969-1970, p. 5-6, fig. 1.

⁴⁸ Preda 1986, p. 114.

promontoriu triunghiular apărat pe două laturi prin pante abrupte, în partea de nord-est fiind fortificat cu un șanț și un „*val construit în interior cu cărămizi de chirpici ars*”⁴⁹.

Alte situri fortificate sunt semnalate la Brabova⁵⁰, Godeni⁵¹, Izvor⁵², Sârsca⁵³ și Valea Rea⁵⁴, însă în actualul stadiu al cercetărilor acestea nu pot fi încadrate cronologic.

Începând cu secolul al V-lea, dar mai vizibil pe parcursul sec. IV-III a. Chr., se poate observa dezvoltarea unei aristocrații nord-tracice care urmărește în general aceleași moduri de exprimare. Mormintele princiare, tezaurele de piese de orfevrărie, piesele de echipament defensiv de paradă (coifuri, cnemide), vasele de *symposium*, piesele de harnașament, deseori cu o bogată iconografie, reprezintă simboluri ale puterii afișate pentru a legitima și confirma statutul⁵⁵. Probabil acest tip de manifestări a fost influențat inițial de regatul odrys⁵⁶, nefiind exclus ca, după slăbirea puterii acestuia și trecerea treptată sub influența și apoi dominația macedoneană, aristocrația locală să se poată manifesta independent⁵⁷. Într-o altă ipoteză, prezența macedoneană la Dunărea de Jos ar fi determinat cristalizarea unor formațiuni politico-militare nord-dunărene, exercitând și o anumită influență culturală elenizantă⁵⁸.

În acest context poate fi interpretată tendința de concentrare a locuirii în jurul unor centre fortificate⁵⁹. Aceste „*aglomerări*” au fost identificate între Carpați și Dunăre în zona Căscioarele, unde, în jurul centrului rezidențial din punctul *D-aia parte*, gravitau o serie de așezări nefortificate⁶⁰, iar o altă concentrare de situri fortificate se afla pe valea Teleormanului (Albești⁶¹, Râca⁶²) și pe valea Vedei (Orbeasca de Sus⁶³, Trivalea Moșteni⁶⁴).

Deși la prima vedere siturile fortificate par a fi concentrate într-o zonă relativ restrânsă, stadiul cercetărilor permite observații numai asupra celor două centre contemporane de la Coțofenii din Dos și Bâzdâna, cert încadrate

⁴⁹ Toropu 1973; Preda 1986, p. 114; Preda 1980, p. 65.

⁵⁰ Ciucă 1988-1989, p. 29-30; Zirra, Pop 1995, p. 27. Situl nu a putut fi reidentificat în teren prin cercetările de suprafață ulterioare realizate de Vl.V. Zirra și D. Pop.

⁵¹ Popilian 1955; Popilian 1970; Gherghe 1988-1989, p. 9; Gherghe 2001, p. 66.

⁵² Gherghe 1997, p. 85-86; Gherghe 2001, p. 75.

⁵³ Nicolăescu-Plopșor 1922, p. 251.

⁵⁴ Gherghe 2001, p. 24, nr. 31.1.

⁵⁵ Sîrbu 2004; Sîrbu 2006.

⁵⁶ Archibald 1998.

⁵⁷ Sîrbu 2006, p. 50; Vulpe 2010, p. 470.

⁵⁸ Babeș 1997, p. 232-233

⁵⁹ Zanoci 1998; Niculiță *et alii*. 2014.

⁶⁰ Sîrbu 1994; Sîrbu *et alii*. 1996.

⁶¹ Berciu, Moscalu 1972; Moscalu 1979.

⁶² Măndescu 2006.

⁶³ Moscalu, Beda 1979, p. 368-370.

⁶⁴ Moscalu, Beda, p. 361-368.

cronologic în secolele IV-III a. Chr. și care pot fi interpretate drept centre rezidențiale. Monumentalitatea structurilor defensive, locuirea intensă, contactele cu lumea mediteraneană sugerate de prezența fragmentelor de ceramică attică de lux⁶⁵ sugerează existența a două centre rezidențiale. Ambele centre au fost fortificate în aceeași tehnică, diferențele dintre cele două fortificații fiind date mai degrabă de detaliile constructive. Construcția fortificațiilor necesita un efort considerabil, care, prin comparație cu capacitățile defensive relativ reduse, sugerează că scopul acesteia era mai degrabă de ordin simbolic decât defensiv⁶⁶. Tehnica de construcție lasă impresia unei stabilități precare⁶⁷, astfel încât cele două ziduri par să fi funcționat o perioadă scurtă de timp, necesitând dese refaceri, o asemenea refacere fiind sesizată de autorii cercetărilor la Coțofenii din Dos⁶⁸. Zidurile sunt distruse, probabil în urma unui eveniment violent, fortificațiile fiind refăcute la Coțofenii din Dos pe aproximativ același traseu, iar la Bâzdâna ridicându-se o nouă fortificație pe terasa estică. Tehnica de construcție a zidului este abandonată, optându-se pentru un val de pământ prevăzut cu un șanț, în a căror structură au intrat și materiale din vechile ziduri.

Pe de altă parte, monumentele funerare atribuite sec. IV-III a. Chr. sunt cvasi-inexistente la vest de Olt. Până în prezent este cunoscută o singură necropolă la Cernele⁶⁹, insuficient cercetată, și câteva morminte izolate. Piese de prestigiu provin numai din descoperiri fortuite, spre exemplu situla și vasul oenochoe de la Cernele⁷⁰, tezaurul de la „Craiova”⁷¹, ce pot proveni eventual din morminte. Nici la Coțofenii din Dos, nici la Bâzdâna nu au fost identificate necropolele care vor fi aparținut centrelor rezidențiale. În momentul de față este dificil de spus dacă raritatea descoperirilor funerare în această zonă se datorează unor particularități regionale sau indică doar unele carențe în cercetare.

⁶⁵ Alexandrescu 1993, p. 129-131, fig. 37; Tătulea 1988-1989, p. 16, fig. 1.1-2; Zirra, Dumitrașcu 2013, p. 165, fig. 13.

⁶⁶ Zirra, Dumitrașcu 2013.

⁶⁷ Zirra, Dumitrașcu 2013, p. 162.

⁶⁸ Zirra *et alii*. 1993, p. 98; pentru o opinie contrară v. Babeș 1997.

⁶⁹ Gherghe 1989.

⁷⁰ Popilian 1981.

⁷¹ Berciu 1969, p. 123-146.

BIBLIOGRAFIE

Alexandrescu 1993 – P. Alexandrescu, *Vases attiques à figures rouges, vase à vernis noir*, p. 129-131, în Vl. Zirra, N. Conovici, G. Trohani, P. Gherghe, P. Alexandrescu, Gh. Gâță, Vl.V. Zirra, *La station gétique fortifiée de «Cetatea Jidovilor» (Coțofenii din Dos, dép. de Dolj)*, Dacia N.S., XXXVII, 1993, p. 79-157.

Archibald 1998 – Z.H. Archibald, *The Odrysian kingdom of Thrace. Orpheus Unmasked*, Oxford, 1998.

Babeș 1997 – M. Babeș, *Despre fortificațiile „Cetății Jidovilor” de la Coțofenii din Dos*, SCIVA, 48, 3, 1993, p. 199-236.

Berciu, Moscalu 1972 – D. Berciu, E. Moscalu, *Cercetări în cetatea de la Albești (jud. Teleorman)*, SCIV, 23, 4, 1972, p. 633-640.

Ciucă 1988-1989 – V. Ciucă, *Contribuții la cunoașterea fortificațiilor geto-dacice de la Brabova și Voiața*, Oltenia, VII-VIII, 1988-1989, p. 29-35.

Conovici 1993 – N. Conovici, *Le Secteur 3. «Fours»*, p. 104-112, în Vl. Zirra, N. Conovici, G. Trohani, P. Gherghe, P. Alexandrescu, Gh. Gâță, Vl.V. Zirra, *La station gétique fortifiée de «Cetatea Jidovilor» (Coțofenii din Dos, dép. de Dolj)*, Dacia N. S., XXXVII, 1993, p. 79-157.

Gherghe 1984 – P. Gherghe, *Necropola geto-dacică de la Cernele-Craiova*, Thraco-Dacica, V, 1-2, 1984, p. 167-170.

Gherghe 1987 – P. Gherghe, *Câteva date despre cetatea geto-dacică de la Stoina, jud. Gorj*, Thraco-Dacica, VIII, 1-2, 1987, p. 139-143.

Gherghe 1988-1989 – P. Gherghe, *Locuirea geto-dacică pe teritoriul județului Dolj*, Oltenia, VII-VIII, 1988-1989, p. 7-14.

Gherghe 1989 – P. Gherghe, *Așezarea geto-dacică de la Cernele Craiova*, Arhivele Olteniei S.N., 6, 1989, p. 42-53.

Gherghe 1993 – P. Gherghe, *Secteur 2. L'habitat sur le plateau central*, p. 102-104, în Vl. Zirra, N. Conovici, G. Trohani, P. Gherghe, P. Alexandrescu, Gh. Gâță, Vl.V. Zirra, *La station gétique fortifiée de «Cetatea Jidovilor» (Coțofenii din Dos, dép. de Dolj)*, în Dacia N. S., XXXVII, 1993, p. 79-157.

Gherghe 1997 – P. Gherghe, *Așezări și cetăți geto-dacice din Oltenia*, Craiova, 1997.

Gherghe 2001 – P. Gherghe, *Repertoriul informațiilor și descoperirilor arheologice din Oltenia. Epoca Latène*, Craiova, 2001.

Macovei 1959 – G. Macovei, *Cercetările de la Bucovăț*, MCA, V, 1959, p. 351-354.

Măndescu 2010 – D. Măndescu, *Cronologia perioadei timpurii a celei de-a doua epoci a fierului (sec. V-III a.Chr.) între Carpați, Nistru și Balcani*, Brăila, 2010.

Moscalu 1979 – Moscalu, E., *Probleme ale cetăților cu “val vitrificat”*, CAMNI, III, p. 339-348.

Moscalu, Beda 1979 – E. Moscalu, C. Beda, *Noi cetăți traco-getice*, Cercetări Arheologice, III, 1979, p. 361-373.

Nicolăescu-Plopșor 1922 – C.S. Nicolăescu-Plopșor, *Însemnări din trecutul Olteniei*, Arhivele Olteniei, I, 2-3, 1922, p. 250-254.

Niculiță et alii. 2014 – I. Niculiță, A. Zanoci, M. Băț, *Administrative, Religious and Cult Centers in the East-Carpathian Area during the 2nd Half of the 1st Millenium BC*, în V. Sîrbu, S. Matei (ed.), *Residential Centres (dava, emporium, oppidum, hillfort, polis) and Cult Places in the Second Iron Age of Europe. Proceedings of the International Colloquium Buzău (Romania), 23rd-26th October 2014*, Mousaios XIX 2014, p. 259-276.

Popilian 1955 – Gh. Popilian *Cercetări arheologice de suprafață la Godeni*, reg. Craiova, SCIV, 6, 1-2, 1955, p. 309-310.

Popilian 1970 – Gh. Popilian, *Tezaurul de monede republicane descoperit la Dunăreni*, Historica, I, 1970, p. 53-68.

Preda 1980 – Fl. Preda, *Tipuri de așezări geto-dacice din Oltenia*, Drobeta, IV, 1980, p. 59-72.

Preda 1986 – C. Preda, *Geto-dacii din Bazinul Oltului Inferior: Dava de la Sprâncenata*, București, 1986.

Schuchhardt 1930 – C. Schuchhardt, *Der Schulenburg bei Cotzofeni und andere dakische Burgen*, în Schumacher Festschrift, Mainz, 1930, p. 184-188.

Sîrbu 1994 – V. Sîrbu, *Considerații asupra habitatului getic din zona Căscioarele, jud. Călărași*, Revista Bistriței, VIII, 1994, p. 25-34.

Sîrbu 2004 – V. Sîrbu, *Les Thraces entre les Carpates, les Balkans et la Mer Noire (V^e s. av. J. C.-I^{er} s. apr. J. C.). Quatre conférences données à la Sorbonne*, Brăila, 2004.

Sîrbu 2006 – V. Sîrbu, *Oameni și zei în lumea geto-dacilor / Man and Gods in the Geto-Dacian World*, Brașov, 2006.

Sîrbu et alii. 1996 – V. Sîrbu, P. Damian, E. Alexandrescu, E. Safta, O. Damian, S. Pandrea, A. Niculescu, *Așezări din zona Căscioarele – Greaca – Prundu – milenii I î. Hr. – I d. Hr.*, Brăila, 1996.

Sîrbu, Trohani 1997 – V. Sîrbu, G. Trohani, *Cités et établissements fortifiés entre les Carpates Méridionales, le Danube et la Mer Noire (V^e-III^e siècles av. J. C.)*, , în P. Roman, (ed.), *The Thracian World at the Crossroads of Civilizations, The 7th International Congress of Thracology, May 20-26, 1996, Constanța-Mangalia-Tulcea, vol. I*, București, 1997, p. 512-539.

Tătulea 1983 – C.M. Tătulea, *Sondaj arheologic în cetatea geto-dacă de la Bîzdîna, județul Dolj*, Thraco-Dacica, V, 1983, p. 92-110.

Tătulea 1984 – C.M. Tătulea, *Așezarea geto-dacică fortificată de la Bîzdîna, județul Dolj. Considerații preliminare*, MCA, XV, 1984, p. 218-225.

Tătulea 1988-1989 – C.M. Tătulea, *Preocupări în domeniul metalurgiei bronzului și fierului în așezarea geto-dacă de la Bîzdîna, județul Dolj, Oltenia, VII-VIII*, 1988-1989, p. 15-28.

Toropu 1969-1970 – O. Toropu, *O așezare fortificată și arme din epoca Latène descoperite în Oltenia*, SMMIM, 2-3, 1969-1970, p. 5-7

Toropu 1973 – O. Toropu, *Câteva date despre așezarea întărită de la Cârligei – Bucovăț*, SMMIM, 6, 1973, p. 3-11.

Vulpe 2010 – Al. Vulpe, *Istoria și civilizația spațiului carpato-dunărean între mijlocul secolului al VII-lea și începutul secolului al III-lea a. Chr.*, p. 465-516, în M. Petrescu-Dîmbovița, Al. Vulpe (ed.), *Istoria Românilor*, vol. I. *Moștenirea timpurilor îndepărtate*, București, 2010.

Zanoci 1998 – A. Zanoci, *Fortificațiile geto-dacice din spațiul extracarpatic în secolele VI-III a.Chr.*, București, 1998.

Zirra 1983 – Vl. Zirra, *Cîteva date privind așezarea getică, fortificată, de la Coșofenii din Dos (jud. Dolj)*, Thraco-Dacica IV, 1-2, 1983, p. 135-140.

Zirra 2011 – Vl.V. Zirra, *Comentarii referitoare la problema fortificațiilor cu materiale de construcție arse din sud-vestul României*, în D. Măgureanu, D. Măndescu, S. Matei (ed.), *Archaeology. Making of and practice. Studies in honor Mircea Babeș at his 70th anniversary*, Pitești, 2011, p. 145-152.

Zirra 2012 – Vl. V. Zirra, *Controversies and comments regarding some fortifications and construction techniques with burnt materials from southwestern Romania*, International Journal of Energy and Environment, 2, 6, 2012, p. 190-200.

Zirra, Pop 1995 – Vl.V. Zirra, D. Pop, *Săpăturile de la Bâzdâna-Calopăr, „La Cetate”, jud. Dolj – Campania 1993*, Arhivele Olteniei S.N., 10, 1995, p. 13-27.

Zirra, Dumitrașcu 2011 – Zirra, Vl.V., V. Dumitrașcu, *The Birth of a Late Iron Age Fortification. A Preliminary Archaeological and Osteological Approach*, în *Recent Researches in Mechanics, Proceedings of the 4th WSEAS International Conference on Cultural Heritage and Tourism (CUHT '11)*, Corfu Island, Greece, 2011, p. 359-364.

Zirra, Dumitrașcu 2013 – Vl.V. Zirra, V. Dumitrașcu, *People dealing with founding rituals. A case study from south-western Romania*, International Journal of Energy and Environment, 4, 7, 2013, p. 160-169.

Zirra et alii. 1993 – Vl. Zirra, G. Trohani, N. Conovici, *II. Le secteur I., „Mur”*, p. 88-102, în Vl. Zirra, N. Conovici, G. Trohani, P. Gherghe, P. Alexandrescu, Gh. Găță, Vl.V. Zirra, *La station gétique fortifiée de «Cetatea Jidovilor» (Coșofenii din Dos, dép. de Dolj)*, Dacia N. S., XXXVII, 1993, p. 79-157.

Zirra et alii. 1996 – Vl.V. Zirra, D. Pop, S. Oanță, *Șantierul Bâzdâna, comuna Calopăr, punctul „La Cetate”, județul Dolj. Campania 1994*, Arhivele Olteniei S.N., 11, 1996, p. 5-20.

Zirra et alii. 1998 – Vl.V. Zirra, D. Pop, S. Oanță, *Săpăturile de la Bâzdâna-Calopăr (Dolj), punctul „La Cetate”*. *Campania 1995*, Arhivele Olteniei S.N., 13, 1998, p. 13-21.

Zirra et alii. 2001 – Vl.V. Zirra, O. Bratu, D. Bondoc, *Bâzdâna, com. Calopăr, jud. Dolj, Punct: La Cetate, CCA Campania 2000*, București, 2001, p. 34-36.

Zirra et alii. 2002 – Vl.V. Zirra, O. Bratu, Al. Bratu, D. Bondoc, S. Răduță, *Bâzdâna, com. Calopăr, jud. Dolj, Punct: La Cetate, CCA Campania 2001*, București, 2002, p. 54-55.

Zirra et alii. 2003 – Vl.V. Zirra, O. Bratu, Al. Bratu, D. Bondoc, S. Răduță, *Bâzdâna, com. Calopăr, jud. Dolj, Punct: La Cetate, CCA Campania 2002*, București 2003, p. 52-53.

Zirra et alii. 2004 – Vl.V. Zirra, D. Măgureanu, Al. Bratu, D. Bondoc, *Bâzdâna, com. Calopăr, jud. Dolj, Punct: La Cetate, CCA Campania 2003*, București 2004, p. 64.