

Date antropologice privind unele schelete eneolitice, descoperite în campania anului 1962 în necropola de la Radovanu-La Muscalu

Alexandra Comșa*

Keywords: *human remains, Radovanu, anthropological analysis.*

Abstract: *During the archaeological campaigns of 1962 carried out by Eugen Comșa in the site from Radovanu, some human remains had been discovered in the area of the necropolis. They are the subject of this anthropological study.*

Cuvinte-cheie: *resturi umane, Radovanu, analiză antropologică.*

Rezumat: *În timpul cercetărilor arheologice efectuate de Eugen Comșa la Radovanu, în anul 1962, au fost descoperite o serie de resturi de schelete umane, în zona necropolei. Acestea fac obiectului studiului de față.*

Investigațiile arheologice în situl de la Radovanu, punctul „La Muscalu” (pl. I/2), situat în partea de răsărit a „Văii Coadelor” (pl. I/1), aflată la cca 1,2 km sud-est de sat, au debutat în anul 1959 prin niște sondaje efectuate de Barbu Ionescu. Ulterior, începând din anul următor, aici va săpa 25 de ani Eugen Comșa¹.

Cercetările acestuia au avut în vedere atât așezarea cât și necropola. Anul 1962 va fi primul an când „pe terasa învecinată spre vest” a așezării, au fost practicate 11 secțiuni (10x1 m)², care au permis identificarea locului în care era amplasată necropola. Totalul mormintelor, de adulți și copii, descoperite de-a lungul anilor atât în perimetrul așezării cât și pe terasele alăturate, s-a ridicat la peste 20³.

Toate complexele funerare au fost atribuite de descoperitor „numai fazei de tranziție de la cultura Boian la cultura Gumelnița”, când se practica la Radovanu exclusiv ritul înhumăției⁴. S-a constatat că peste 50% din morminte au

*Dr. **Alexandra Comșa**. Institutul de Arheologie „Vasile Pârvan”, București, e-mail: alexcomsa@yahoo.com.

¹ Comșa 1990, p. 8.

² Comșa 1990, p. 9-10. Inițial secțiunile/șanțurile au fost trasate cu o lungime de 7 m (Comșa 1974, p. 215), fiind apoi extinse până la 10 m.

³ Cifrele avansate sunt contradictorii: 26 (Comșa 1990, p. 104), 23 („La Muscalu”) + 2 („Neguleasa”) (Comșa 1998a, 267-274); 26 de morminte, vezi Lichter 2001, p. 421; 17 morminte în cazul necropolei (Lazăr. Ignat 2012, p. 150) + șase înhumări *intra muros* „La Muscalu” + două morminte în punctul „Neguleasa” (Lazăr, Opreș 2012, p. 91).

⁴ Comșa 1998a, p. 274; Comșa 1998b, p. 23. Mormintele din așezare și cele de la „Neguleasa” sunt atribuite de Lazăr și Opreș (Lazăr, Opreș 2012, p. 91) culturii Boian.

aparținut unor copii, fapt ce se explică prin mortalitatea infantilă ridicată.

O parte a materialul osteologic uman a fost trimis spre analiză Universității „Al. I. Cuza” din Iași, regretatei Olga Necrasov⁵. Din păcate, nu se știe nimic despre rezultatul acesteia.

În intervenția de față, prezentăm analizele antropologice ale unor resturi osteologice umane, păstrate în *Colecția Radovanu* a Institutului de Arheologie „Vasile Pârvan” din București. Trebuie precizat că, în depozitul Institutului a mai fost identificat un schelet din anul 1980⁶ și un altul din 1983.

Mormântul 1/1962 (pl. II/1, IV/1)

Informațiile cu privire la acest mormânt precizează următoarele:

- „Se afla în cuprinsul șanțului 6a, în careurile 3-4, la 0,82 m adâncime față de nivelul actual al solului. Groapa mormântului nu a putut fi delimitată deoarece scheletul se afla în pământ de culoare cafenie deschisă, în care a fost săpată și cu care s-a umplut groapa. În preajma scheletului erau bucățele rare de lipitură arsă. Scheletul de femeie (matur I), era chircit pe partea stângă, cu craniul orientat pe direcția ESE 93°. Craniul era în stare foarte proastă de conservare, fiind cu totul sfărâmat. O parte din calota craniană lipsește. Nu s-a găsit nici mandibula. În preajma craniului s-au găsit câțiva dinți tociți puternic. Din restul scheletului s-au păstrat numai oasele membrelor și acelea foarte fragmentare. În funcție de porțiunile păstrate din oasele mâinilor rezultă că ele erau îndoite din cot și așezate cu palmele la circa 10 cm distanță, în dreptul obrazului. Picioarele au fost puternic îndoite din genunchi, așa că tibiile au ajuns paralele cu femurul drept. O astfel de chircire nu se putea obține decât în urma legării cadavrului înainte de a fi depus în groapă. În preajma scheletului nu s-a găsit nici un obiect”⁷.

- „Groapa nu a putut fi delimitată, deoarece scheletul zăcea în pământ de culoare cafenie deschisă în care a fost săpată și cu care a fost umplută groapa. Scheletul se afla la 0,82 m adâncime față de nivelul actual al solului. Era de adult, probabil de femeie, în poziție chircită pe partea stângă, cu craniul orientat ESE 93°. Craniul era sfărâmat în bucățele. O parte din calota craniană lipsea. Nu s-a găsit nici mandibula. În dreptul ei se aflau câțiva dinți foarte tociți. Din restul scheletului s-au păstrat numai oasele membrelor și acelea foarte fragmentare. Ținând seama de porțiunile păstrate din oasele mâinilor, rezultă că ele erau îndoite din coate și așezate cu palmele la circa 0,10 m distanță în dreptul obrazului. Picioarele au fost puternic îndoite din genunchi, așa fel că tibiile au ajuns paralele cu femurul drept, indiciu că înainte de a fi depus în groapă, cadavrul a fost strâns legat. Mormântul nu a avut inventar. În

Cele din necropolă sunt incluse de Lazăr și Ignat (Lazăr, Ignat 2012, p. 151) în seria monumentelor funerare ale culturii Gumelnița.

⁵ Comșa 1998a, p. 265, nota 1.

⁶ Acesta a fost publicat de Lazăr *et alii.* 2013, p. 75, fig. 9.

⁷ Comșa 1974, p. 216-217, fig. 86/1.

preajma scheletului s-au găsit doar câteva bucățele de lipitură arsă, semn că pe acel loc au existat unele urme slabe de locuire, deranjate cu prilejul săpării și astupării gropii mormântului”⁸.

- „Schelet de adult, după dimensiunile oaselor, probabil al unei femei. Chircit pe partea stângă, la -0,82 m. Orientat ESE 93°. Craniul, cu totul sfărâmat. O parte din calota craniană lipsește, ca și mandibula, descompuse în sol. S-au găsit câțiva dinți tociți tare, indiciu că era o persoană în vârstă”⁹.

- „Primul schelet era de femeie, chircit pe partea stângă, cu craniul orientat spre ESE. Mâinile erau îndoite, cu palmele așezate lângă obraz”¹⁰.

Analiza antropologică:

S-au descoperit fragmente osoase provenind dintr-un humerus stâng, pe care se observă dezvoltarea inserției mușchiului deltoid. Fragmentul de diafiză respectiv are un diametru destul de mic, ceea ce ne face să credem că osul amintit a aparținut probabil unui individ care se încadra în categoria de vârstă *juvenis*. Există și alte porțiuni mici, provenind din același os.

Împreună cu oasele umane s-a găsit un molar superior 2 de pe partea stângă, care are o abraziune superficială. Pe baza schemelor dentare, putem aprecia că molarul a aparținut unui individ de 16-25 ani după Zubov, de 16-20 ani după Lovejoy și de 17-25 ani după Brothwell. Vârsta probabilă a individului este de 17-20 ani.

Markeri musculo-scheletali ai activității individului:

Pe diafiza humerală se observă dezvoltarea inserției mușchiului deltoid. Acesta, prin componentele sale, este implicat în mișcările complexe ale brațului¹¹.

Mormântul 2/1962 (pl. II/2, III/1-2)

Din lucrările publicate, se știu următoarele despre mormânt:

- „A fost descoperit în cuprinsul șanțului la 0,73 m adâncime. Scheletul este al unui copil (infans I) din care s-a păstrat o parte dintre oase. Oasele se aflau în pământ de culoare cafenie, iar groapa nu a putut fi delimitată. Scheletul era chircit, așezat pe partea stângă, cu craniul orientat pe direcția ENE 68°. Craniul scheletului era spart în numeroase fragmente. Cea mai mare parte s-a măcinat în pământ. S-a păstrat numai partea occipitală. În preajma craniului se observă și câteva frânturi de coaste. Din oasele mâinilor nu se observă nici unul. Cele câteva porțiuni din oasele lungi de la picioare constituie o indicație cu privire la poziția chircită moderată a scheletului”¹².

⁸ Comșa 1990, p. 105, 107.

⁹ Comșa 1998a, p. 267, fig. 1/M1.

¹⁰ Comșa 1998b, p. 23.

¹¹ Ifrim, Niculescu 1988, p. 550.

¹² Comșa 1974, p. 217, fig. 86/2.

- „Groapa nu a putut fi delimitată. Schelet de copil mic (infans I) zăcea la 0,73 m adâncime, în pământ de culoare cafenie deschisă. S-au păstrat numai o parte din oase. Scheletul era chircit pe partea stângă, cu craniul orientat pe direcția ENE 68°. Craniul era spart în fragmente numeroase. Cea mai mare parte lipsește, fiind măcinată în sol. Pe loc a rămas numai partea occipitală. În preajma craniului se observă câteva frânturi de coaste. Din oasele lungi ale mâinilor nu s-a păstrat nici unul. Cele câteva fragmente din oasele lungi ale picioarelor indică poziția chircită moderată a scheletului. Mormântul nu a avut inventar”¹³.

- „Schelet de copil mic, găsit la -0,73 m, chircit pe partea stângă. Orientat cu craniul spre ENE 68°. Craniul era spart în bucăți; cea mai mare parte lipsește. S-a păstrat numai porțiunea occipitală. Lângă craniu se observă frânturi de coaste. Oasele mâinilor nu s-au păstrat. Câteva fragmente din oasele lungi de la picioare indică poziția chircită moderată a scheletului. Zăcea în pământ de culoare cafenie deschisă. Groapa nu a putut fi delimitată. Fără inventar”¹⁴.

- „Al doilea schelet era de copil mic, chircit pe stânga, orientat ENE”¹⁵.

Analiza antropologică:

Au fost descoperite câteva oase umane mici și friabile, provenind dintr-un craniu de copil. Este vorba despre cinci mici porțiuni din parietal și două din temporal (una din zona canalului auditiv extern și alta reprezentată de stânca temporală de pe partea dreaptă, aflată în stare fragmentară.

Având în vedere că sunt friabile și de mici dimensiuni, considerăm că oasele respective au aparținut unui infans I, a cărui vârstă nu a putut fi stabilită cu certitudine, din lipsa elementelor necesare.

Alte depuneri

În punga în care s-au păstrat resturile osoase umane, a fost găsit și un fragment proximal de la o lamă simplă de silex (pl. III/1 dreapta). Cum s-a putut deduce din cele publicate de Eugen Comșa despre acest mormânt, el a fost lipsit de inventar. Prezența lamei vine astfel în contradicție cu cele afirmate de descoperitor. Posibil ca obiectul litic să fi ajuns în pungă accidental.

Mormântul 3/1962 (pl. II/3, IV/3)

Informațiile cu privire la acest monument funerar sună astfel:

- „A fost descoperit în șanțul 8, în careurile 3-4 la 0,81 m. Scheletul zace la baza stratului de pământ de culoare cafenie deschisă. Scheletul este al unui copil (infans I), în poziție chircită foarte accentuată, așezat pe partea stângă, cu craniul orientat pe direcția ESE 102°. Toate oasele lungi de la mâini și de la

¹³ Comșa 1990, p. 107.

¹⁴ Comșa 1998a, p. 267, fig. 1/M2.

¹⁵ Comșa 1998b, p. 23.

picioare sunt paralele între ele, desigur cadavrul a fost foarte strâns legat și apoi așezat, cu fața în jos, în groapa mormântului. Craniul s-a păstrat relativ bine pe loc, deși este plesnit în numeroase bucățele. Coastele sunt bine păstrate cu partea dorsală în sus. Mâinile erau îndoite din cot. Din oasele bazinului s-a păstrat numai un fragment. Este interesant de semnalat că laba piciorului stâng era întinsă forțat în prelungirea axului lung al tibiei respective. Scheletul nu a avut inventar”¹⁶.

- „Groapa nu a putut fi delimitată. Schelet de adolescent descoperit în șanțul 8 □ 3-4. Zăcea la baza stratului de pământ de culoarea cafenie deschisă la -0,81 m ad. Scheletul era chircit foarte accentuat, pe partea stângă. Toate oasele lungi de la mâini și de la picioare erau paralele, dovadă că după moarte cel decedat a fost legat strâns. Subliniem și faptul că a fost depus în groapă cu fața în jos. Craniul s-a păstrat destul de bine pe loc., deși este spart în numeroase bucățele. Coastele sunt păstrate bine, cu partea dorsală în sus. Femurele și tibiile erau sub corp paralele între ele. Din oasele bazinului s-a păstrat un fragment. Laba picioarului stâng era întinsă forțat în prelungirea tibiei. Mormântul nu a avut inventar”¹⁷.

- „Scheletul unei persoane tinere, aflat la -0,81 m. Orientat cu craniul spre ESE 102°. Chircit accentuat pe partea stângă. Toate oasele lungi de la mâini și picioare au ajuns paralele. Cadavrul a fost legat strâns și apoi depus cu fața în jos, în groapa mormântului. Craniul este spart în bucăți. Coastele s-au păstrat. Femurele sunt sub corp, paralele între ele. Din bazin s-a păstrat un fragment. Fără inventar”¹⁸.

- „Al treilea (schelet, n.n.) era tot de copil, chircit accentuat pe partea stângă, cu craniul spre ESE, cu palmele lângă obraz”¹⁹.

Analiza antropologică:

S-au descoperit câteva oase umane, aflate în stare foarte avansată de fragmentare. Acestea provin din: craniu (parietale, occipital), 2 porțiuni de arcuri neurale, altul provenind din tibie, ca și trei falange, dintre care două sunt întregi. Una dintre ele este de la mână, iar celelalte două de la picior.

Diagnoza de sex și vârstă

Având în vedere faptul că epifizele distale ale falangelor nu sunt fuzionate cu diafiza, putem aprecia că individul respectiv avea vârsta de 15-20 ani. Sexul acestuia nu a putut fi determinat, din lipsa elementelor necesare²⁰.

Alte depuneri

Împreună cu oasele umane au fost descoperite 5 oase de animal.

¹⁶ Comșa 1974, p. 217, fig. 86/3.

¹⁷ Comșa 1990, p. 107.

¹⁸ Comșa 1998a, p. 267, fig. 1/M3.

¹⁹ Comșa 1998b, p. 23.

²⁰ Schutkovski 1993, p. 201.

Mormântul 4/1962 (pl. IV/2)

Despre acest mormânt ni s-au transmis următoarele informații:

- „*Resturile din scheletul acestui mormânt au fost descoperite în șanțul 8, în careul 2. Din schelet s-au găsit numai câteva fragmente de craniu, probabil de femeie. Este posibil ca restul oaselor să se afle în situ undeva în preajmă*”²¹.

- „*Din acest mormânt s-au descoperit în șanțul 8 □ 2 numai câteva fragmente izolate de craniu. Este posibil ca restul scheletului în situ să se afle undeva în imediata vecinătate. Nu am avut posibilitatea să-l căutăm*”²².

- „*Din acest mormânt s-au scos la iveală numai câteva fragmente izolate de craniu*”²³.

- „*Din scheletul 4 s-au găsit doar câteva fragmente de craniu*”²⁴.

Analiza antropologică:

Au fost descoperite patru fragmente de craniu uman, trei provenind dintr-un parietal și al patrulea din occipital. Osul cranian este subțire.

Diagnoza de sex și vârstă:

Foarte probabil, datorită grosimii lor reduse, aceste fragmente ar putea proveni de la un individ de sex feminin. Vârsta acestuia nu poate fi stabilită cu certitudine dar, probabil, este vorba despre un adult.

Concluzii

Scheletele umane descoperite în necropola eneolitică de la Radovanu sunt, din păcate, reprezentate doar printr-o serie de rămășițe osteologice (cel puțin cele care s-au păstrat în depozitul Institutului și au fost analizate în prezenta contribuție). Cu toate acestea, ele au permis efectuarea analizei antropologice, chiar dacă nu a putut fi exploatat decât un număr limitat de elemente cu relevanță în acest sens. După cum putem constata, indivizii proveneau din patru morminte investigate în campania arheologică din anul 1962. Ei se încadrează, în principal, în categoriile tinere de vârstă, fiind vorba despre 1 *infans I*, 2 *juvenis* și 1 *adultus*.

Această lucrare se constituie ca o contribuție în plus la studiul mormintelor eneolitice descoperite în necropola perioadei de tranziție de la Boian la Gumelnița de la Radovanu. În afară de aceste schelete, mai este publicat, așa cum am menționat deja, și mormântul nr. 14, aparținând unui copil de 9-12 luni±3-4 luni, ale cărui oseminte s-au păstrat aproape integral²⁵. Acesta

²¹ Comșa 1974, p. 217.

²² Comșa 1990, p. 107.

²³ Comșa 1998a, p. 267.

²⁴ Comșa 1998b, p. 23.

²⁵ Lazăr *et alii*. 2013, p. 75, tab. 6, fig. 9. Despre mormânt vezi Comșa 1998a, p. 270-271, fig. 2, 3/1.

însă, față de scheletele analizate de noi, a fost descoperit în așezare, „în intervalul dintre locuințele 1 și din nivelul 3”²⁶.

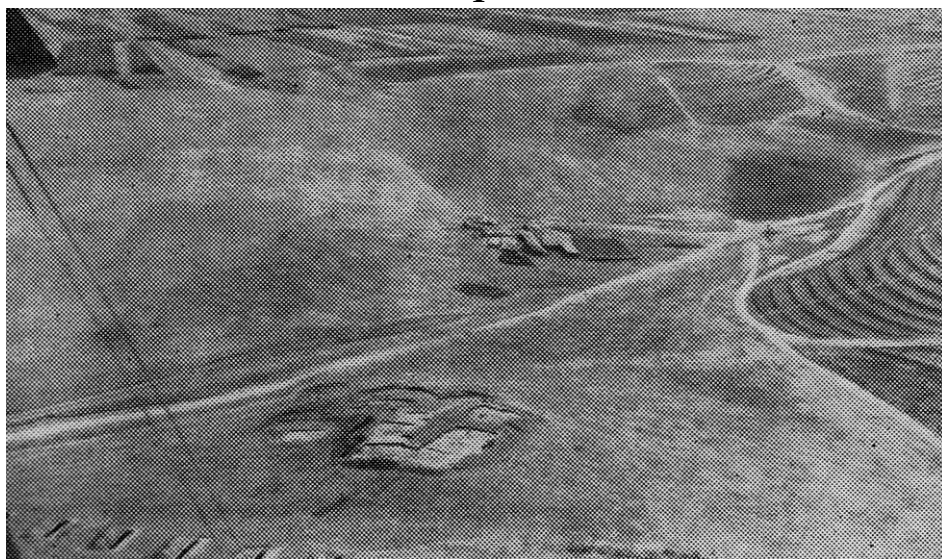
BIBLIOGRAFIE

- Comșa 1974** – E. Comșa, *Istoria comunităților culturii Boian*, București, 1974.
- Comșa 1990** – E. Comșa, *Complexul neolitic de la Radovanu*, Cultură și Civilizație la Dunărea de Jos, VIII, Călărași. 1990.
- Comșa 1998a** – E. Comșa, *Mormintele neolitice de la Radovanu*, SCIVA, 49, 3-4, 1998, p. 265-276.
- Comșa 1998b** – E. Comșa, *Ritul și ritualurile funerare din epoca neolitică din Muntenia*, Istorie și Tradiție în Spațiul Românesc, 4, 1998, p. 18-35.
- Ferembach et alii. 1980** – D. Ferembach, I. Schwidetzky, M. Stloukal, *Recommendations for Age and Sex Diagnoses of Skeletons*, Journal of Human Evolution, 9, 1980, p. 517-549.
- Ifrim, Niculescu 1988** – M. Ifrim, Gh. Niculescu, *Compendiu de anatomie*, București, 1988.
- Lazăr, Ignat 2012** – C. Lazăr, T. Ignat, *The Index of Funerary Discoveries in Middle Eneolithic*, în C. Lazăr (ed.), *The Catalogue of the Neolithic and Eneolithic Funerary Findings from Romania*, National History Museum of Romania. Monographic Series no. VII, Târgoviște, 2012, p. 113-182.
- Lazăr, Opreș 2012** – C. Lazăr, V. Opreș, *The Index of Funerary Discoveries in Early Eneolithic*, în C. Lazăr (ed.), *The Catalogue of the Neolithic and Eneolithic Funerary Findings from Romania*, National History Museum of Romania. Monographic Series no. VII, Târgoviște, 2012, p. 71-111.
- Lazăr et alii. 2013** – *Considerații privind resturile osteologice umane din cadrul unor așezări eneolitice din sud-estul României*, Studii de Preistorie, 10, 2013, p. 67-88.
- Lichter 2001** – C. Lichter, *Untersuchungen zu den Bestattungssitten des südeuropäischen Neolithikums und Chalkolithikums*, Heidelberger Akademie der Wissenschaften. Internationale Interakademische Kommission für die Erforschung der Vorgeschichte des Balkans, Monographien Bd. V, Mainz am Rhein, 2011.
- Schutkovski 1993** – H. Schutkovski, *Sex Determination of Infant and Juvenile Skeletons: I. Morphognostic Features*, American Journal of Physical Anthropology, 90, 1993, p. 199-205.

²⁶ Despre mormânt vezi Comșa 1998a, p. 270-271, fig. 2, 3/1.

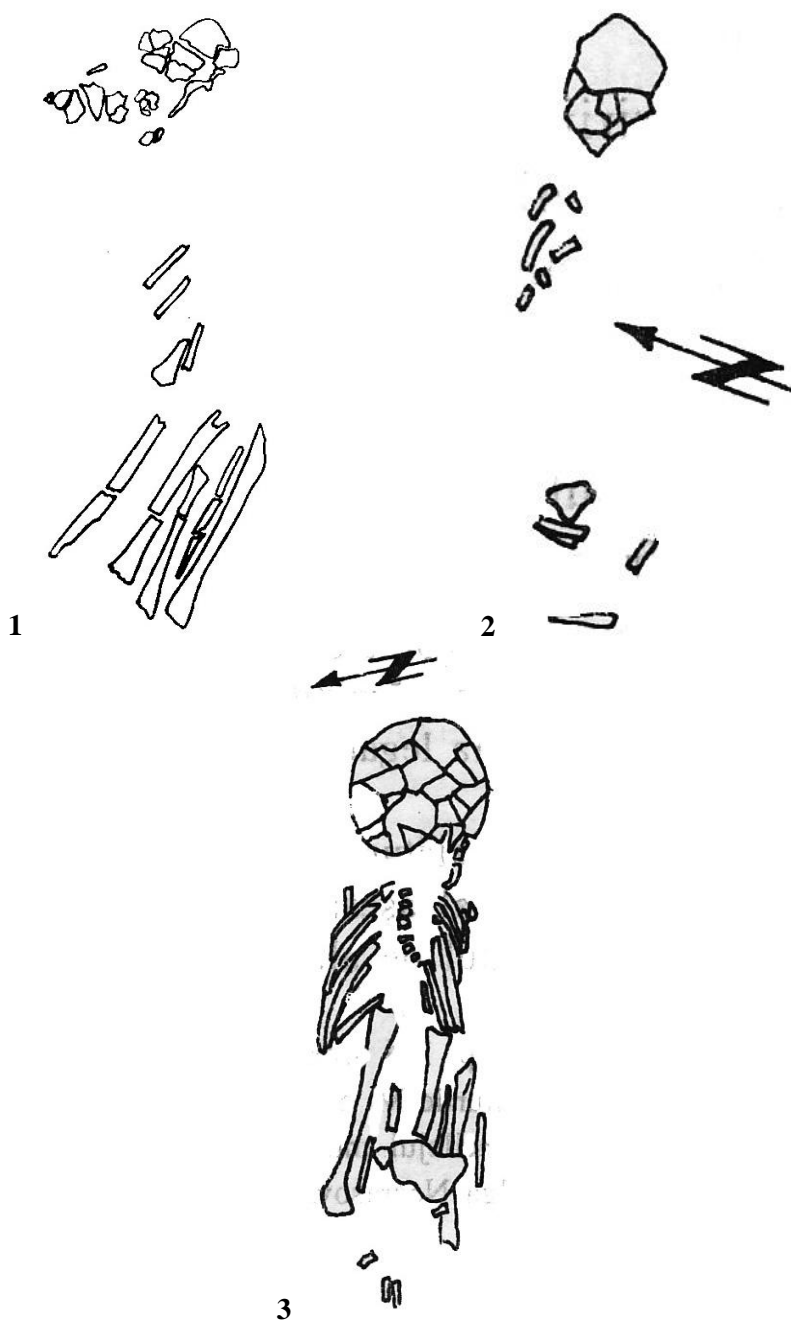


1



2

Pl. I. Radovanu-Valea Coadelor: **1** = imagine din satelit (A), **2** = imagine cu complexul arheologic (apud Comșa 1990). / Radovanu-Valea Coadelor: **1** = satellite image (A), **2** = picture of the archaeological complex (apud Comșa 1990).



Pl. II. Radovanu-La Muscalu: **1** = Mormântul 1, **2** = Mormântul 2, **3** = Mormântul 3. Apud Comşa 1974. Diferite scări./ Radovanu-La Muscalu: **1** = Grave 1, **2** = Grave 2, **3** = Grave 3. Apud Comsa 1974. Different scales.



Pl. III. Radovanu-*La Muscalu*: 1-2 = *Mormântul 2*. Diferite scări/ Radovanu-*La Muscalu*: 1-2 = *Grave 2*. Different scales.