

MUZEUL JUDEȚEAN
„AURELIAN SACERDOȚEANU” VÂLCEA

BURIDAVA

XIV

Râmnicu Vâlcea
2020

MUZEUL JUDEȚEAN
„AURELIAN SACERDOȚEANU” VÂLCEA

BURIDAVA

Studii și materiale
XIV



Râmnicu Vâlcea
2020

Colegiul științific / Scientific Board:

Dr. Nikolaus Boroffka, *Deutsches Archäologisches Institut*, Berlin
Dr. Sabin Adrian Luca, *Brukenthal National Museum*, Sibiu
Dr. Cristian Schuster, *Vasile Pârvan Institute of Archaeology*, Bucharest
Dr. Silviu Purece, *Lucian Blaga University*, Sibiu

Colegiul de redacție / Editorial Board:

Dr. Claudiu Aurel Tulugea – redactor șef/chief editor
Dr. Ion Tuțulescu
Dr. Ionuț Dumitrescu
Dr. Carol Terteci
Elena Mitrana

Tehnoredactare / Computer editing: Carol Terteci

Coperta / Cover design: Carol Terteci, Marius Drăghicean

Traduceri / Translations: Ana Maria Tulugea

Responsabilitatea legală pentru conținutul științific al articolelor le revine în totalitate autorilor / The legal responsibility for the content of articles lies with the authors

Revista a fost acreditată de CNCS la categoria C (2012), cod CNCS: PN-II-ACRED-AR-2012-0172 / The Journal has been established by The National Research Council (CNCS) at C category (2012), code: PN-II-ACRED-AR-2012-0172

ISSN 0258-140X

MUZEUL JUDEȚEAN “AURELIAN SACERDOȚEANU” VÂLCEA

Adresa / Address: Calea lui Traian, nr.143, Râmnicu Vâlcea,
ROMÂNIA

Tel./fax: 004/ 0250 738121

E-mail: muzeuljudeteanvalcea@gmail.com

Tipar executat de / Printed by: PCPrint

www.pcprint.ro

Cuprins / Contents

Arheologie / Archaeology

Claudiu TULUGEA

Statuetă antropomorvă din os din colecțiile Muzeului Județean „Aurelian Sacerdoțeanu” Vâlcea //

Anthropomorphic bone statuette from the collections of the "Aurelian Sacerdoțeanu" History Museum of Vâlcea County

9

Ion TUȚULESCU, Carol TERTECI, Andrei HEROIU

Contribuții la sfârșitul epocii bronzului în nord-estul Olteniei. Așezarea de la Zătreni, punct La Peșceana //

Contributions to the End of the Bronze Age in Northeastern Oltenia

17

Cătălin BORANGIC

Pumnalul de tip sica de la Brăneț, Olt //

The sica-type dagger from Brăneț, Olt

61

Istorie / History

Dragoș-Ionuț ECATERINESCU

Istoria cărții vâlcene. Centrul de la Govora //

The History of Vâlcea Book. Govora Center

74

Sorin OANE

Țărănimea vâlceană în politica românească interbelică //

Valcea peasantry in Romanian Interwar Policy

92

Liliana BEU

Ștefan Drăghicescu – ostaș credincios al partidului național liberal și deputat al țăranilor //

Ștefan Drăghicescu – faithful soldier of the national liberal party and deputy of the peasants

121

Dan MOROIANU

Crucea Roșie Română între 1876-1947 //

The Romanian Red Cross between 1876-1947

142

Mioara BURLUȘEANU

Date despre minoritatea evreiască din Pitești //
Data about the Jewish minority in Pitești **153**

Rodica Gabriela HERBEL

Biserica de lemn din satul Cioponești, comuna Stănești //
The wooden church from Cioponești village, Stănești commune **161**

Sabin LUNGOI

Casa memorială „Elena Farago” //
„Elena Farago” Memorial House **170**

Ionuț SĂRARU

Conacul Bălceștilor – Arc peste timp (1828-1948) //
Bălceștilor Mansion – Arch over time (1828-1948) **179**

*Numismatică și Sigilografie / Numismatics and Sigilography***Valentin DOLFI**

Un antoninian din tezaurul de la Ioneștii Govorii, jud. Vâlcea //
One Antoninian from the hoard from Ioneștii Govorii, Vâlcea County **189**

Laurențiu-Ștefan SZEMKOVICS

Sigilii ale domnitorului Constantin Brâncoveanu (1688-1714) //
Seaux du souverain Constantin Brâncoveanu (1688-1714) **195**

*Artă / Art***Diana MIREA, Dragoș-Ionuț ECATERINESCU**

„Un zugrav” transilvănean în custodia Muzeului de Arheologie și Artă Religioasă „pr. Gheorghe I. Petre-Govora” //
„A painter” from Transylvania in the Custody of the Museum of Archeology and Religious Art “Priest Gheorghe I. Petre-Govora” **220**

Adela BARBU-MAIER

Mobilierul pirogravat și pictat de la Conacul Bălceștilor //
Pyrographed and painted furniture from Bălceștilor Mansion **226**

Etnografie / Ethnography

Ionuț-Gabriel DUMITRESCU

Vetre de civilizație românească. Țara Loviștei: patrimoniu și valorizare muzeală //

Hearts of Romanian civilization. Loviștei Country: heritage and museum enhancement

235

Oana Ștefana FLORESCU

Valori ale portului popular vâlcean //

Values of the Vâlcea Folk Costume

245

Alexandru ZAMFIR

Sărbători și obiceiuri de primăvară în Vâlcea //

Holidays and Spring Customs in Vâlcea

258

Restaurare-Conservare / Restoration-Conservation

Diana MIREA

Restaurarea Icoanei Maica Domnului cu Pruncul – Studiu de caz //

The Restoration of the Icon of the Mother of God with the Baby - Case study

263

Daniela BEU

Restaurarea unei ii din colecția Muzeul Satului Vâlcean //

The Restoration of a Romanian blouse from the collection of the Village Museum of Vâlcea

270

Rodica ROTARU

Protejarea patrimoniului muzeal – expoziția de bază a Muzeului de Artă „Casa Simian” //

The Protection of the Museum Heritage - Main Exhibition of Simian House Art Museum

275

Omagiu / Tribute

Claudiu TULUGEA

In Memoriam Petre Purcărescu //

In Memoriam Petre Purcărescu

281

Pumnalul de tip *sica* de la Brăneț, Olt

Cătălin Borangic*

Keywords: *dacians, sica dagger, poaching.*

Abstract: *The sica-type dagger from Brăneț, Olt county. This paper brings into the attention of the specialists and of the wide public, a rediscovery in a museum deposit of a curved sica-type dagger, from Brănești village, Olt County, and discusses, starting from this case, the real dimension of the military phenomenon that had in the center such daggers. The paradigms of the Dacian kingdom is permanently modified with each artifact of this type found, either in the deposits and exhibitions of the museums, either on the specialized sites for illicit traffic with artifacts, or from other sources. The conclusion drawn from this case and from others presented here, or another data found in the public space, is that we are still far away from the point where we can say that we know all about the military elites who made the foundations of the Dacian kingdom in the Orăștie mountains.*

Considerat, pe drept cuvânt, o armă-simbol a elitelor militare traco-celtice de la Dunărea Mijlocie și de Jos și, ulterior, a celor dacice, pumnalul curb de tip *sica* a suscitât permanent atenția istoricilor, cu atât mai mult cu cât acesta a jalonat permanent istoria acestor elite. Interesul cercetătorilor s-a concretizat în numeroase articole de specialitate și chiar în două lucrări ample¹ care au strâns la un loc toate informațiile disponibile la un moment dat despre aceste pumnale, acoperind vaste teritorii din Bulgaria, Serbia, România, R. Moldova și Ucraina.

Povestea acestor teribile și, în același timp, frumoase arme nu s-a terminat cu publicarea acestor monografii. A devenit un loc comun faptul că aproape constant apar noi puncte de descoperiri și noi piese care modifică, aproape din mers, peisajul determinat de pumnalele *sica*.

Căile de alimentare ale hărții distribuției geografice sunt însă mai multe și nu întotdeauna cele mai dorite.

* Dr. Cătălin Borangic, Asociația Culturală Enciclopedia Dacica, Alba Iulia, e-mail: borangic@enciclopedia-dacica.ro.

¹ Sîrbu, Borangic 2016, *passim*; Torbov 2018, *passim*.

De fapt, filiera științifică este de departe cea mai sporadică. Sursa arheologică, singura care conține un set de informații adiacente, este și cea mai puțin contributivă, din multe și variate motive. Alte piese apar ca urmare a fenomenului detecției metalelor practicat de numeroși amatori. Amintesc aici două astfel de pumnale descoperite recent la Petrești, Alba, aflate în curs de publicare. Altele au ieșit la iveală datorită comerțului online cu artefacte². Comerț care conține firme de licitații³, site-uri specializate, colecționari de artefacte, piese braconate și recuperate pe cale judiciară și care au oferit o cantitate de artefacte – în acest caz pumnale curbe de tip *sica*, provenite de pe tot teritoriul acoperit de purtătorii grupului *Padea-Panaghiurski Kolonii* (PPK) – care aproape egalează numărul de piese existente în circuitul științific.

Între aceste extreme, respectiv sursa arheologică și braconarea pur și simplu a siturilor, cumva la mijloc se află o a treia cale, pe care am tratat-o în monografia pumnalelor de acest tip. Este vorba despre acele piese ajunse pe diverse căi (rezultate arheologice, donații, recuperări etc.) în patrimoniul muzeal, dar al căror parcurs s-a oprit în vitrina expoziției sau, mai rău, doar în depozite. Am numit procedura de recuperare științifică și de (re)introducere integrală în circuitul muzeal a acestor obiecte ca fiind o arheologie a arheologiei, *o activitate la fel de științifică și laborioasă ca pe orice șantier arheologic* (care presupune *identificarea pieselor semnalate, a unora necunoscute, refacerea traseului administrativ și recuperarea informațiilor istorice – mărturii, interviuri, fișe de inventar, registre, măsurători etc.*)⁴.

Trebuie subliniat în acest punct că astfel de situații nu sunt atât de rare cum ne-am fi putut închipui. Un astfel de caz este și cel al pumnalului discutat aici, o piesă deosebită prin morfologia ei.

Prezența pe un șantier arheologic desfășurat în toamna anului 2019 la Slatina, jud. Olt, mi-a oferit timp și șansa de a reiniția căutarea unui mic lot de artefacte, respectiv câteva obiecte provenite dintr-un mormânt de epocă dacică. Acestea au fost descoperite pe teritoriul municipiului și publicate de către M. Butoi în anul 1974⁵ și ar fi trebuit să fie depuse la Muzeul Județean Olt.

² Borangic 2018, p. 378-379.

³ În unele cazuri, cum este cel al renumitei Herman Historica din Munchen, Germania, fiind expuse spre vânzare artefacte dovedite ca provenind din braconaje arheologice din teritoriile în care trăiseră triburile scordiscilor (Filipović, Vasić 2017, p. 335-347).

⁴ Sîrbu, Borangic 2016, p. 25-26.

⁵ Butoi 1974, p. 29-32; Sîrbu, Borangic 2016, p. 88.

Cu toate eforturile făcute, căutarea pieselor nu a dat rezultate, dar muzeograful L. Truță mi-a atras atenția asupra unui alt artefact deținut de muzeu, un pumnal *sica* aflat în spațiul expozițional (**Fig. 2/1**).

Este vorba despre o piesă ajunsă la muzeul din Slatina sub formă de donație, adusă de un profesor de la școala din satul Brăneț, jud. Olt, și care era, potrivit donatorului, provenită dintr-o descoperire întâmplătoare, petrecută în anii '80 ai secolului trecut undeva pe raza satului⁶.

Cum spuneam, astfel de cazuri nu sunt rare – amintesc pumnalele de la Enisala, Cugir, Berghin, Padea, Piatra Craivii, Poiana, Răcățau, Racovița, Tilișca, pumnale redescoperite în expoziții și depozite muzeale –, dar pumnalul de la Brăneț are, pe lângă traseul istoric, parțial comun cu situațiile enumerate, și câteva particularități notabile.

Înainte de a prezenta artefactul se cuvine să îi mulțumesc domnului L. Truță, pentru semnalare și pentru amabilitatea cu care mi-a oferit informațiile care recompun povestea acestei piese. La aceste mulțumiri se adaugă cele datorate conducerii instituției muzeale, prin persoana managerului muzeului, dr. L. Guțică-Florescu, care mi-a permis accesul la artefact și mi-a dat permisiunea de a-l publica.

Tipul piesei: pumnal *sica* [tip C (tipologia Sîrbu/Borangic); tip **IIA** (tipologia Torbov)].

Locul descoperirii: sat Brăneț, comuna Bârza, jud. Olt.

Modul descoperirii: descoperire fortuită.

Contextul arheologic: necunoscut.

⁶ Cu toate eforturile depuse nu am reușit să aflu detalii. Profesorul Florea Ștefan, cel care fusese titular al catedrei de istorie a școlii din Brăneț, a decedat în 2002, iar văduva acestuia nu mi-a putut oferi foarte multe informații, cu excepția faptului că soțul său, pasionat de propria profesie, aduna cu ajutorul elevilor și al localnicilor artefacte preistorice descoperite în zonă, reușind chiar să încropească un mic muzeu școlar. Ca analogie de situație și metodologie amintesc muzeul școlar din Padea, com. Drănic, care a dat situl eponim, adesea amintit în literatura de specialitate, precum și câteva artefacte de excepție specifice PPK. Importanța acestui sit cu privire la evoluția fenomenului PPK nu mai trebuie dezbătută, în contrast cu faptul că piesele din acest mic muzeu școlar nu au beneficiat de prelucrare de specialitate decât relativ recent, fiind recuperate și (re)publicate corespunzător, în măsura a ceea ce s-a mai putut salva (Bondoc 2008-2009, p. 137-163).

Inventar asociat: necunoscut.

Depozit: Muzeul Județean Olt.

Inventar: 4845.

Dimensiuni: $L_{m\grave{a}ner} = 66$ mm; $l_{m\grave{a}ner} = 20$ mm; $\varnothing_{orificiu\ nit} = 4$ mm; $\varnothing_{nit} = 3$ mm; $L_{nit} = 12$ mm; $\varnothing_{manșon\ de\ gard\grave{a}} = 29 \times 17,5$ mm; $grosime_{manșon\ de\ gard\grave{a}} = 2$ mm; $L_{lam\grave{a}} = 274$ mm; $l_{max\ lam\grave{a}} = 31$ mm; $L_{total\grave{a}} = 340$ mm, $grosime_{muchie} = 6$ mm; $L_{șanțuri} = 109$ mm (față); $L_{șanțuri} = 110$ mm (verso).

Datare: a doua jumătate a secolului I a.Chr.- prima jumătate a secolului I p.Chr.

Bibliografie: Inedit.

Pumnalul (**Fig. 2/2-4**) are o alură relativ elegantă, având lama cu aspect ușor frânt. Mânerul este dedus din lamă. O mică porțiune din mâner lipsește, la fel și primul nit. Starea de conservare este bună. Particularitățile cele mai evidente sunt decorurile prezente pe ambele fețe ale lamei și morfologia acesteia.

Ornamentația constă în câte două puncte poansonate la capătul dinspre vârf al șanțurilor și două în apropierea mijlocului șanțurilor, toate înconjurate de un cerc. Pe una dintre fețe al doilea cerc este foarte greu sesizabil din cauza oxidării lamei. Șanțurile longitudinale (așa-numitele *șanțuri de scurgere a sângelui – Blutrinne*), câte două paralele pe fiecare latură, au adâncimea foarte mică, motiv pentru care rolul lor este unul exclusiv ornamental.

Cum spuneam, pumnalul are o morfologie aparte pentru spațiul nord-dunărean. Spre exemplu, decoruri pe ambele fețe ale lamei nu se cunosc în această regiune – cu excepția unui pumnal aflat în patrimoniul Muzeului Național de Istorie a României, artefact cu loc de descoperire necunoscut și un traseu istoric la fel de obscur⁷ și a unuia dintre pumnalele descoperite la Cugir, jud. Alba⁸.

Al doilea aspect particularizant este alura lamei, care nu are forma curbată într-un arc de cerc, specifică tipului **C** întâlnit în nordul Dunării, ci muchia lamei este compusă din două arce de cerc (**Fig. 3/1**), morfologie specifică mai degrabă sudului tracic. Singurul pumnal asemănător, aflat astăzi la nord de fluviu, este cel descoperit la

⁷ Sîrbu, Borangic 2016, p. 73; fig.10/6; fig. 31/4. Pumnalul provine dintr-o donație a unui cetățean care a achiziționat câteva astfel de artefacte (colecția A. Boeriu) de la o casă de licitații din Londra înainte de 2009.

⁸ Sîrbu, Borangic 2016, p. 75-76.

Trebujeni, R. Moldova (**Fig. 3/2**), cu un context nu foarte bine cunoscut și în mod cert un import în zonă, oricum am privi lucrurile⁹.

Analogii morfologice pot fi considerate pumnalele de la Cabyle¹⁰ (azi Kabyle/Кабиле; **Fig. 3/3**), Kamburovo (Камбурово; **Fig. 3/4**)¹¹, Vinograd (Виноград; **Fig. 3/5**)¹² sau, mai apropiat de Dunăre, Plevna (Плевен; **Fig. 3/6**)¹³. Lipsa acestui tip de pumnale (tip **IIA**, în tipologia lui N. Torbov) la nord de Dunăre conturează scenariul conform căruia pumnalul de la Brăneț este un produs al atelierelor sud-tracice, ajuns dincoace de fluviu într-un fel sau altul¹⁴. Pumnalele sud-dunărene de tip **IIA**, cu care piesa de la Brăneț are analogii morfologice, sunt datate de către cercetătorul bulgar începând cu a doua jumătate a secolului I a.Chr. Folosind acest reper, cu prudența de rigoare, dată de lipsa oricăror alte elemente de datare, se poate plasa și pumnalul de la Brăneț în acest interval cronologic care conține două evenimente istorice importante. Primul este suita de modificări și restructurări socioculturale impuse de reformele binomului Burebista-Deceneu, care au avut între efecte și pe acela al ocultării înmormântărilor cu arme în Dacia preromană. Al doilea reper ar fi transformarea micilor regate tracice în provincia romană Tracia, în anul 42 p.Chr., dată după care existența atelierelor de armurieri localnici este mai mult decât discutabilă.

Lipsa contextului arheologic fragilizează orice discuție mai amănunțită despre pumnal. Singura observație rezonabilă este legătura pe care o face cu piesele similare provenite din spațiul sud-dunărean. Locul de descoperire, deși necunoscut în detaliu, este fără îndoială undeva în proximitatea satului Brăneț, argument fiind momentul descoperirii, perioadă când circulația unor artefacte, găsite sau braconate, pe distanțe foarte mari, cu atât mai mult peste granițe, era aproape imposibilă. Expunerea în micul muzeu școlar și apoi păstrarea piesei aproximativ 40 de ani în expoziția muzeului județean, aproape în anonimat, se datorează tocmai puținelor piese

⁹ Topal, Bubulici 2016, p. 253-260.

¹⁰ Torbov 2018, p. 132; табло 7/5.

¹¹ Torbov 2018, p. 113; табло 6/1.

¹² Torbov 2018, p. 110; табло III/4a.

¹³ Torbov 2018, p. 137; табло XIV/5.

¹⁴ O altă excepție este un pumnal *sica* descoperit la Desa, Dolj, nepublicat deocamdată. Mulțumesc colegului M. Bâsceanu, de la Muzeul Olteniei, Craiova, pentru amabilitatea cu care mi-a oferit această informație.

de acest fel descoperite înainte de 1989 și sporadicelor informații cunoscute despre aceste pumnale până relativ recent. Situația este aproximativ identică cu traseul istoric al unor artefacte de acest tip redescoperite în depozitele muzeale în ultimul deceniu (Enisala, Cugir, Racovița etc.).

În acest peisaj sărăcăcios în informații nu ne rămâne decât să notăm popularea distribuției chorologice cu încă un punct de descoperire și să ne întrebăm care ar fi relevanța istorică a unei astfel de redescoperiri?

Locul descoperirii nu produce nicio surpriză. Oltenia este nu doar prima regiune nord-dunăreană în care au apărut descoperiri de acest tip, ci aici se concentrează și cel mai mare număr de pumnale și inventare asociate elitelor militare traco-celto-dacice (**Fig. 1-2; Fig. 4/2**). În cheia asta, pumnalul de la Brăneț ar fi doar o apariție, mai deosebită prin morfologia lui atipică.

Privind însă tabloul dintr-o perspectivă mai largă și ținând cont de condițiile de accesare a informației în atenția istoricilor, situația obține noi dimensiuni, iar paradigmele culturii care au produs și au folosit astfel de artefacte se modifică în timp ce vorbim despre ele. Am mai scris despre aceste schimbări. Numărul pumnalelor de tip *sica* ajunse în atenția lumii academice – care a fost obligată să ia în considerare toate piesele, indiferent de modul lor de descoperire – este atât de mare, iar importanța lor suficient de substanțială, încât să impună modificarea unor paradigme istorice cu privire la unele aspecte ale civilizației dacice¹⁵.

Dinamica paradigmelor istorice referitoare la reperetele Regatului dac este, din varii motive, în permanentă modificare. Dosarul arheologic și istoric a fost alimentat constant cu descoperiri fortuite, rezonabile sau nu din punct de vedere al metodei sau al modului de descoperire. Perspective de acum cel mult două decenii nu mai sunt valabile integral. Hărțile care notează descoperiri ale artefactelor specifice clanurilor și grupurilor de războinici care au edificat puternicul regat al dacilor și care se aglomerează constant sunt un argument greu de eludat. Pumnalul de la Brănești este doar un punct pe harta în discuție, dar astfel de puncte, repet, apar cu o ciclicitate care obligă la mai multă atenție. Acestui caz, mai mult sau mai puțin fericit, dacă ținem cont că este un rezultat a ceea ce numeam *arheologia arheologiei*¹⁶, i se adaugă, cu frustrarea cuvenită, zecile,

¹⁵ Borangic 2018, p. 375.

¹⁶ Sîrbu, Borangic 2016, p. 25-26.

dacă nu sutele de pumnale prezente meteoric în spațiul virtual ca rezultat al braconajelor arheologice (**Fig. 5**). Jefuite la propriu din propriile contexte arheologice, pumnalele risipite prin lume nu pot să ne spună decât parțial ceva despre amploarea fenomenului cultural și marțial care le-a generat și în cadrul căruia au fost folosite. Dacă adăugăm și ipoteticul număr al celor nedescoperite încă, realizăm cât de puțin știm despre forța acestui fenomen și despre războinicii de elită cărora le-au aparținut pumnalele. Ecoul fenomenului în discuție a reverberat în istorie mult timp și încă vibrează.

Numărul războinicilor traci, celți și, în final, daci, relevat cumva aproximativ de emblematicele lor pumnale curbe, trebuie că a fost unul cu adevărat serios și asta explică, măcar parțial, fulminanta ascensiune a acestor elite militare, de la pleiada de clanuri și familii împrăștiate prin Balcanii de Nord la puternicul regat dacic din Carpați.

Un lucru este sigur. Cu fiecare armă descoperită și publicată, tot ce știam despre acești războinici și artizani daci deschide o nouă perspectivă, o nouă pagină care se rescrie, la rândul ei, permanent. Traseul istoric al armei descoperite la Brăneț este unul dintre indicatorii care ne spun cât de departe suntem de momentul când putem creiona mai aproape de realitatea istorică paradigmele elitelor militare dacice.

ABREVIERI

ГЛАСНИК (Glasnik) – *Journal of Serbian Archaeological Society*.

SCIVA – *Studii și cercetări de istorie veche*, București (din 1974 *Studii și cercetări de istorie veche și arheologie*).

ArheoVest – Asociația ArheoVest, Timișoara.

Oltenia. Studii și comunicări – Muzeul Olteniei, Craiova.

BIBLIOGRAFIE

Bondoc 2008-2009 – D. Bondoc, *Descoperirile de epocă La Tène de la Padea, jud. Dolj, SCIVA*, 59-60, 2008-2009, p. 137-163.

Borangic 2018 – C. Borangic, *Detecția noilor paradigme ale civilizației dacice*, **ArheoVest**, IV, In Honorem Marian Gumă, Interdisciplinaritate în Arheologie și Istorie, Timișoara, 24 noiembrie 2018, Vol. 1, Universitatea de Vest din Timișoara, 2018, p. 373-386.

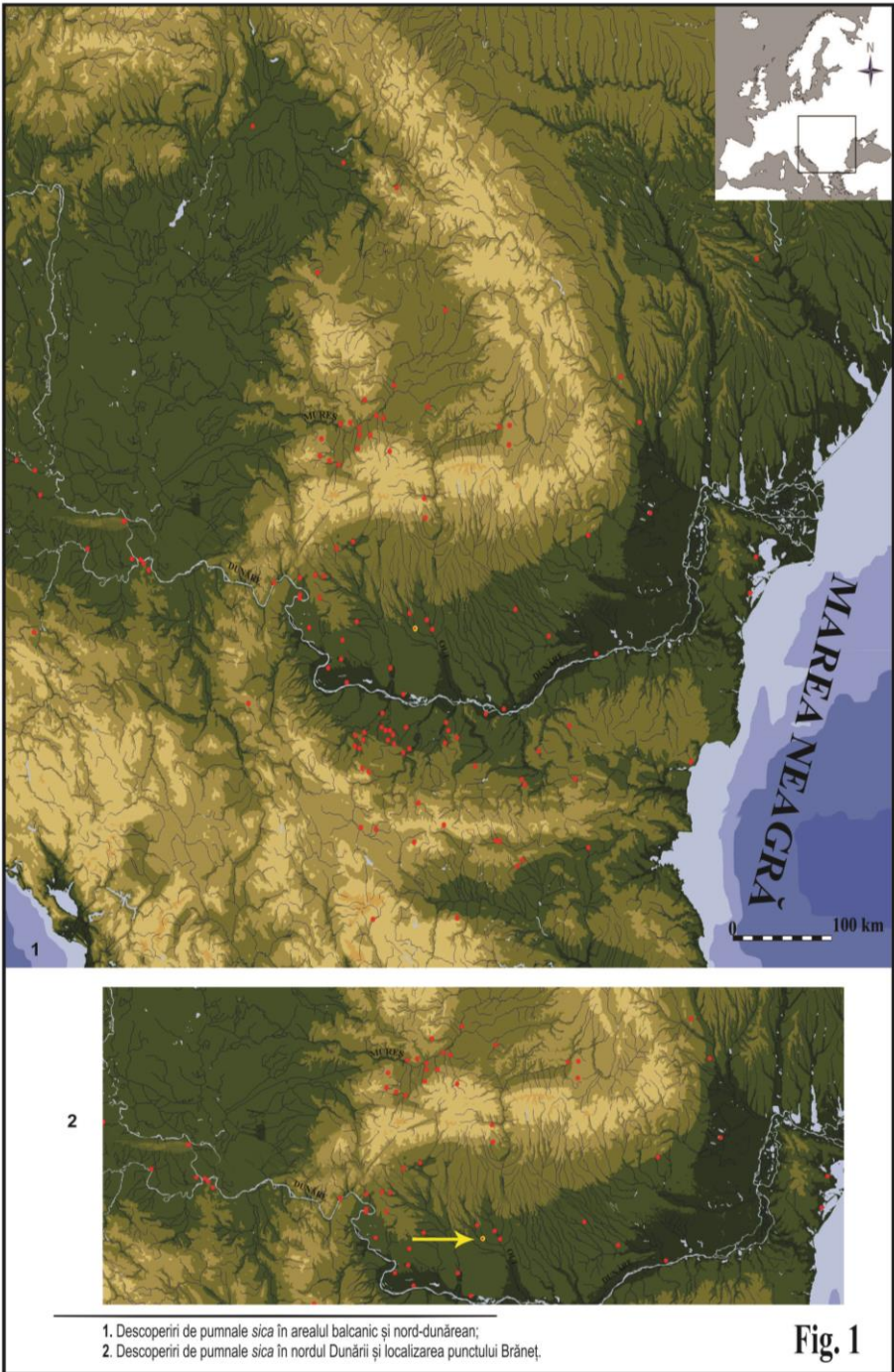
Butoi 1974 – M. Butoi, *Mormânt de incinerare din epoca fierului descoperit la Slatina*, **Oltenia. Studii și comunicări**, Craiova, 1974, p. 29-32.

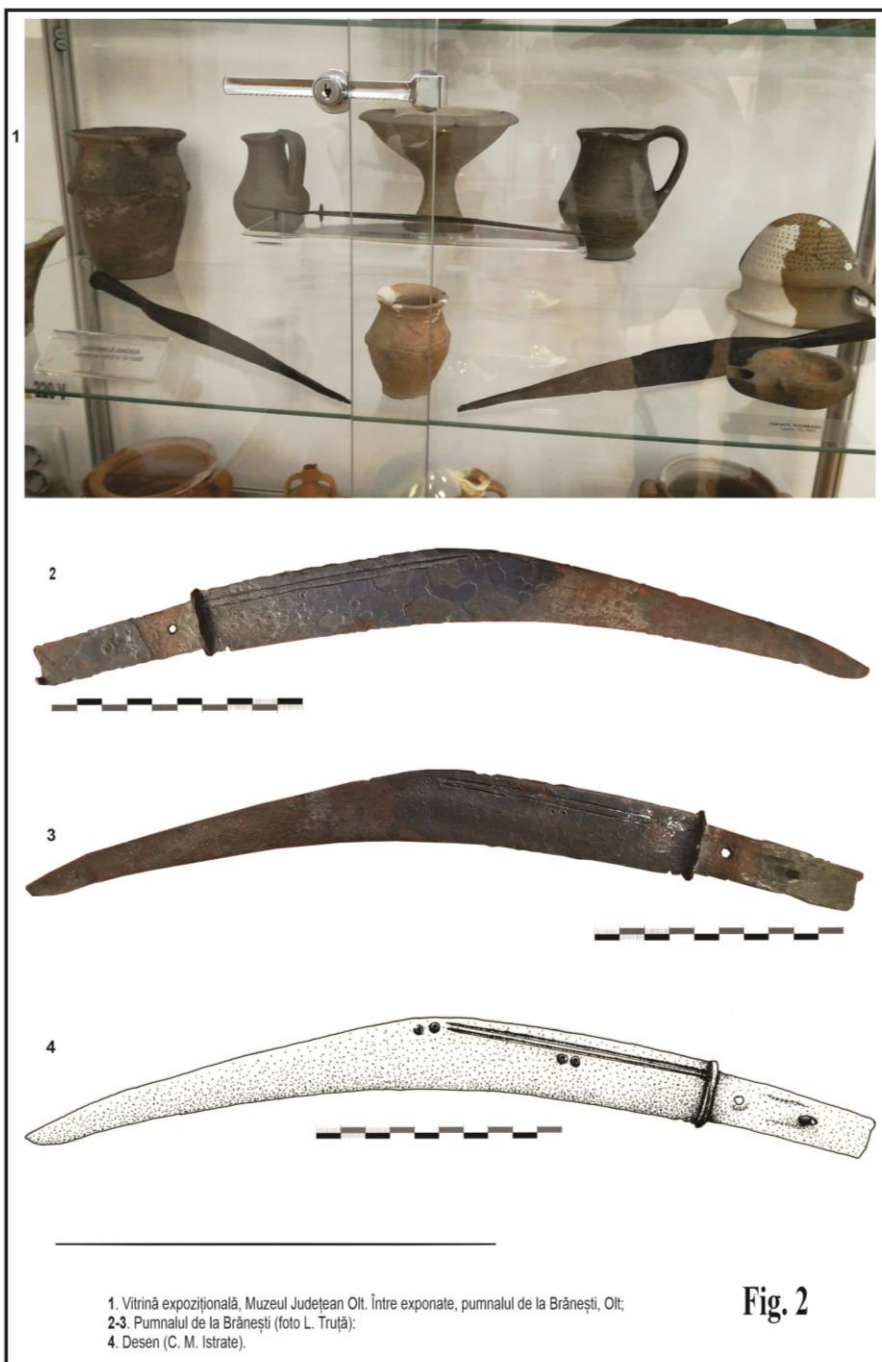
Filipović, Vasić 2017 – V. M. Filipović, R. Vasić, *Illicit Antiquities Plague in Serbia*, **ГЛАСНИК** (Glasnik), 33, 2017, p. 335-347.

Rustoiu 2002 – A. Rustoiu, *Războinici și artizani de prestigiu în Dacia preromană*, Cluj-Napoca, 2002.

Sîrbu, Borangic 2016 – V. Sîrbu, C. Borangic, *Pumnalul sica în nordul Dunării (~200 a.Chr. - 106 p.Chr.). Semiotica marțială a puterii*, Editura Istros, Brăila, 2016.

Torbov 2018 – N. Torbov, *The knife - μάχαρα or sica, a weapon from the Second Century BC – the beginning of the Second Century AD* (Н. Торбов, Ножът - μάχαρα или sica, оръжие от II в. пр. Хр. – началото на II в. Късна Елинистическа епоха), ProVias, Sofia, 2018.





1. Vitrină expozițională, Muzeul Județean Olt. Între exponate, pumnalul de la Brănești, Olt;
2-3. Pumnalul de la Brănești (foto L. Truță);
4. Desen (C. M. Istrate).

Fig. 2

