

Toporul de metal de la Izbășești (com. Milcoiu, jud. Vâlcea)

Dr. Radu Băjenaru*, Dr. Ion Tuțulescu**

* Institutul de Arheologie „Vasile Pârvan”, București, România, e-mail: radu.bajenaru@gmail.com.

** Muzeul Județean „Aurelian Sacerdoțeanu” Vâlcea, Râmnicu Vâlcea, România, e-mail: iontuțulescu@yahoo.com.

Abstract: *The shaft-hole axe from Izbășești (Milcoiu, Vâlcea county).* The authors present a shaft-hole axe found by chance in the Izbășești village, Milcoiu commune, Vâlcea county. According to Alexandru Vulpe's typology, the axe could be included in the Izvoarele type. It is also noticed the presence of an intentional, controlled and careful removal of a part of the shaft: the cut out of a roughly circular area from the lower part of the sleeve on one side. This kind of cut-mark was observed to several shaft-hole axes from Carpathian-Danube area and has a certain significance for the communities that used them.

Keywords: Early Bronze Age, shaft-hole axe, Lower Danube area.

Piesa care face obiectul studiului de față a fost descoperită întâmplător în satul Izbășești, comuna Milcoiu, județul Vâlcea, de către Ionică Popescu în curtea casei părintești, cu ocazia unor lucrări de terasare. Piesa nu a fost predată Direcției Județene pentru Cultură Vâlcea, astfel încât a fost documentată doar parțial, prin câteva fotografii și unele măsurători, prin bunăvoința descoperitorului (fig. 1/1-2). Deoarece nu este clar dacă acest topor va ajunge în colecțiile Muzeului Județean „Aurelian Sacerdoțeanu”, am considerat utilă semnalarea lui aici, cu atât mai mult cu cât prezintă anumite caracteristici importante pentru studiul acestor piese din spațiul carpato-balcanic.

Toporul este bine lucrat și finisat, cu suprafețele grunjoase dar bine netezite. Resturile de la turnare au fost îndepărtate în cea mai mare parte, cu excepția unor mici „broboane” cruțate pe muchia superioară a manșonului. Are o patină verde neuniformă, cu zone de culoare arămie. Piesa a fost turnată în tipar bivalv închis, având secțiunea lamei hexagonală. Este oarecum dificil de precizat prin ce

zonă a fost introdus metalul în tipar; este probabil să fi fost cruțat un orificiu situat pe muchia superioară a tiparului, lângă manșon, unde se observă o zonă mai teșită și finisată diferit de restul piesei (fig. 1/4). Manșonul este profilat, cu muchia inferioară bine netezită și finisată, ușor îngroșată; are forma unui trunchi de con, cu partea inferioară mai lărgită, astfel încât ceafa oferă o imagine trapezoidală, mai puțin obișnuită pentru astfel de piese. Există un mic prag între muchia superioară a manșonului și cea a lamei, aceasta din urmă fiind ușor arcuită și evazată către tăiș. Tăișul prezintă urme evidente de folosire. Pe piesă se observă de asemenea numeroase urme și semne rezultate în urma unor intervenții post-turnare. Este vorba de anumite creștături de pe muchia superioară a lamei și de o sumedenie de adâncituri, alveole și creștături pe una din fețele lamei, către tăiș. Toate acestea indică faptul că toporul a fost utilizat o perioadă mai îndelungată, acumulând astfel o biografie bogată. Cea mai interesantă intervenție asupra piesei este însă decuparea circulară a muchiei inferioare a manșonului pe o latură (fig. 1/3), o practică întâlnită la mai multe topoare cu gaură de înmănușare transversală din spațiul carpato-balcanic.

Prin caracteristicile sale tipologice, piesa poate fi încadrată în tipul Izvoarele¹⁶, ce cuprinde un număr semnificativ de topoare răspândite în sudul României și nord-vestul Bulgariei¹⁷, dar și în Serbia¹⁸, numărul lor ajungând în momentul de față la aproximativ 25 de exemplare. Alexandru Vulpe a împărțit acest gen de topoare în două serii, Halânga și Izvoarele, diferențiate atât tipologic, cât și cronologic¹⁹. Diferențele tipologice între cele două serii nu sunt însă evidente, se remarcă doar forma mai degrabă ovală a secțiunii lamei la cele încadrate în seria Halânga, comparativ cu secțiunea de formă pronunțat hexagonală a celor din seria Izvoarele. Toate sunt însă turnate în tipare bivalve închise, ceea ce le diferențiază fiind zona prin care a fost introdus metalul în tipare²⁰. Turnarea printr-un orificiu de pe muchia superioară, lângă manșon, așa cum probabil s-a procedat în cazul piesei de la Izbășești, a fost observată la mai multe topoare de tip Izvoarele, precum cele de la Berbești²¹ (fig. 5/1) și

¹⁶ Vulpe 1970, p. 32-35.

¹⁷ Preda, Frînculeasa 2016.

¹⁸ Aici ele sunt de regulă atribuite tipului Kozarac (Antonović 2014, pl. 37/336-337).

¹⁹ Vulpe 1970, p. 34.

²⁰ O discuție amplă asupra tehnicilor de turnare a topoarelor cu gaură de înmănușare transversală din epoca timpurie a bronzului la Dunărea de Jos, la Băjenaru, Tuțulescu 2021 (sub tipar).

²¹ Ghelmez 1976, p. 35-36, fig. 1.

Olănești²², jud. Vâlcea, Turceni, jud. Gorj²³, sau Borovan, distr. Vratsa²⁴. La alte exemplare turnarea s-a realizat pe la muchia inferioară a manșonului, în special pe la ceafă, așa cum indică topoarele de la Bolboși, jud. Gorj²⁵ (fig. 6/2), Ciovârnișani, jud. Mehedinți²⁶, Izvoare, jud. Dolj²⁷, piesa din depozitul de la Râncăcioș, jud. Argeș, având chiar o prelungire la ceafă, în zona prin care s-a turnat metalul²⁸. Acestea sunt indicii pentru prezența mai multor ateliere metalurgice la Dunărea de Jos, cu tradiții tehnologice diferite, în care se turnau astfel de topoare, cândva în al doilea sfert al mileniului al III-lea a. Chr.

*

Cum deja am amintit, ceea ce atrage atenția la toporul de la Izbășești este decuparea intenționată și controlată a muchiei inferioare de pe o latură a manșonului (fig. 1/3). Este o intervenție post-turnare care permite o discuție²⁹ mai aprofundată asupra rolului și implicării acestor piese în practicile sociale ale comunităților ce le-au utilizat.

Este foarte probabil ca topoarele de metal cu gaură de înmănășare transversală să fi avut o anumită încărcătură simbolică încă din momentul turnării, al 'nașterii', simbolism exprimat printr-o serie de atribute recunoscute ca atare în societățile respective (formă, culoare etc.). Este însă la fel de probabil ca valoarea și impactul lor social să se modifice pe măsură ce sunt implicate în mod activ în diverse evenimente (ceremonii/procesiuni, dueluri/bătălii, în negocierea identităților sociale etc.), prin schimbarea deținătorului și transmiterea lor din generație în generație, sau prin transmitere în alte spații culturale³⁰. Utilizarea lor activă și de durată în practica socială le conferă totodată capacitatea de a impune și de a modela comportamente specifice în cadrul cărora dețin un rol principal. Astfel, în cazul obiectelor cu 'viață lungă', deci și al topoarelor discutate în studiul de față, există mai multe cicluri distincte³¹ care, la un loc, compun biografia obiectului respectiv. În unele cazuri,

²² Băjenaru, Tuțulescu 2021 (sub tipar).

²³ Rădoescu, Hortopan 2019, p. 186, nr. 167/1c.

²⁴ Nikolov 1964, p. 71, fig. 3/b; Černych 1978, p. 140, pl. 22/8.

²⁵ Vulpe 1970, p. 33, nr. 60, pl. 4/60.

²⁶ Berciu 1939, p. 89, fig. 102/3; Vulpe 1970, p. 33, nr. 66, pl. 5/66; Băjenaru 2014, p. 57, nr. 206, fig. 70/1.

²⁷ Vulpe 1970, p. 33, nr. 65, pl. 5/65; Băjenaru 2014, p. 77, nr. 380, fig. 67/1.

²⁸ Vulpe 1988, p. 207 urm, fig. 1/1; Soroceanu 2012, p. 153, pl. 63/1; Băjenaru 2014, p. 97, nr. 588, fig. 71/2.

²⁹ Vezi de asemenea o discuție asemănătoare la Băjenaru 2021 (sub tipar).

³⁰ Idei exprimate în cadrul teoriilor *human-thing entanglement* (de exemplu Olsen 2010; Hodder 2012; Hodder 2016; Stockhammer, Hahn 2015).

³¹ Hahn 2005, p. 40-45; Hahn, Weiss 2013.

intrarea într-un nou ciclu presupune anumite rituri de trecere³² prin care obiectul capătă noi simboluri și semnificații, unele dintre acestea lăsând semne și marcaje distincte și permanente în morfologia pieselor, astfel încât ele să fie observate, percepute și mai ales înțelese ca atare în cadrul societăților respective.

Prezența unor semne și marcaje intenționate și repetitive a fost remarcată încă de la primele topoare de metal din zona sud-estică a Europei, cele încadrate în categoria topoarelor eneolitice de tip ciocan și cu brațele în cruce, databile în mileniile V-IV a. Chr.³³. O analiză mai recentă arată că circa 20% din numărul acestora prezintă astfel de marcaje, putând fi grupate pe anumite criterii tipologice, cronologice și geografice³⁴. Trebuie spus însă că aceste marcaje provin din turnare; piesele au fost de la început gândite în acest fel, semnele respective putând fi asimilate unui tip de decor, cu o anumită simbolistică ce oferă o anumită identitate piesei respective. În ceea ce privește topoarele din epoca timpurie a bronzului, în aceeași manieră pot fi interpretate cele câteva piese cu incizii pe muchia inferioară. Este vorba de toporul de la Dănceu, jud. Mehedinți³⁵, precum și de un topor din depozitul de la Izvoare, jud. Dolj atribuit tipului Corbasca³⁶, cu incizii oblice regulate ce acoperă întreaga muchie inferioară (fig. 2/1). Unele incizii sau nervuri în relief apar și pe manșonul unor topoare mai evolute, de tip Pătulele și Pădureni, însă numărul lor este prea mic pentru a putea observa sau stabili anumite modele în acest sens.

La fel de interesante sunt și semnele și marcajele realizate după turnarea pieselor, de-a lungul perioadei lor de utilizare. Pentru multe dintre acestea este însă dificil de stabilit macroscopic dacă avem de-a face cu intervenții antice sau moderne. Majoritatea topoarelor de acest fel sunt descoperiri întâmplătoare, descoperitorii fiind adesea tentați să verifice metalul din care au fost făcute, în speranța găsirii vreunei comori. Astfel, piesele sunt zgâriate, tăiate și chiar rupte înainte de a fi recuperate de specialiști. Uneori piesele stau mulți ani în posesia descoperitorului, fiind utilizate în gospodărie, deformatate, reascuțite etc. Unele intervenții însă pot fi apreciate ca fiind antice. În cazul intervențiilor și deformărilor antice este de asemenea dificil de stabilit care sunt intenționate, având

³² Fogelin, Schiffer 2015.

³³ Schubert 1965, p. 286-295.

³⁴ Heeb 2014, p. 89, fig. 68.

³⁵ Crăciunescu 1998, p. 146, nr. 7, pl. III/1.

³⁶ Vulpe 1970, p. 30, nr. 43, pl. 3/43. În aceeași categorie ar putea intra și toporul de tip Baniabic de la Izvoarele, jud. Constanța, ce prezintă o serie de incizii pe muchia inferioară, unele regulate (Irimia 1998, fig. 2).

astfel o anumită semnificație simbolică, și care sunt deformările rezultate exclusiv din utilizarea lor. Câteva exemple sunt ilustrate mai jos.

Un număr semnificativ de topoare cu gaură de înmănușare transversală, de diferite tipuri, prezintă șiruri mai mult sau mai puțin regulate de alveole și de incizii, de obicei situate pe muchiile piesei, uneori grupate și pe fețele lamei (fig. 2/2). Unele dintre acestea, mai ales cele de pe muchii, pot rezulta în urma utilizării toporului în diverse situații, însă frecvența și aspectul similar pe un număr mare de topoare sugerează intenționalitatea acestor semne. Mai expresive din acest punct de vedere sunt unele adâncituri, neregulate dar bine evidențiate, situate pe una din fețe în zona de îmbinare a manșonului cu lama (fig. 2/3-4; 6/3). Ele sunt rezultatul unor lovituri executate la un anumit interval după turnare și apar exclusiv pe topoare încadrabile în tipurile Veselinovo II și Pătulele (varianta mai timpurie), tipuri în multe privințe asemănătoare și contemporane. Am identificat un număr de circa 18 piese cu astfel de adâncituri executate în aceeași zonă, ceea ce reprezintă aproximativ 10% din numărul topoarelor de la Dunărea de Jos și din Tracia. Raportat însă doar la piesele încadrabile în tipurile menționate, procentul devine mult mai mare, iar probabilitatea ca acest gen de adâncituri/lovituri să reprezinte o marcă aplicată anumitor piese, pe anumite considerente și cu anumite semnificații, este foarte ridicată. Este de notat faptul că 9 din cele 14 topoare de tip Veselinovo II păstrate din depozitul II de la Ostrovu Corbului, jud. Mehedinți³⁷, prezintă o astfel de marcă (fig. 6/3).

Există însă anumite intervenții și marcaje realizate prin fragmentarea intenționată a pieselor de metal, de asemenea o temă mult discutată în literatura de specialitate. În general au fost avute în vedere situațiile observate în cadrul marilor depozite din perioada *Urnenfelderzeit* din centrul și vestul Europei³⁸, însă fenomenul a fost constatat și în perioade mai timpurii, în arii culturale diverse, argumentându-se în mod convingător caracterul intenționat și ritual al acestui fenomen³⁹. Există desigur mai multe topoare cu gaură de înmănușare transversală, databile în epoca timpurie a bronzului, din aria de studiu, aflate în stare fragmentară. Pentru multe dintre acestea avem informații clare că mutilarea este modernă, ulterioară descoperirii pieselor. Altele însă au fost rupte din antichitate, zonele afectate fiind în principal tăișul și manșonul, adică zonele expuse cel mai mult presiunii în cazul utilizării lor îndelungate, astfel încât intenționalitatea nu este deloc sigură.

³⁷ Davidescu, Vulpe 1968; Vulpe 1970, p. 36, nr. 79-92, pl. 6/79-92; Crăciunescu 2005, p. 66-67, pl. 9-10; Soroceanu 2012, 150-153, pl. 60-61.

³⁸ Cităm selectiv: Nebelsick 2000; Gabillot, Lagarde 2008; Rezi 2011.

³⁹ De exemplu Horn 2011; Hansen 2016.

Practica observată la toporul de la Izbășești, anume tăierea intenționată, controlată, îngrijită, a unei părți din manșonul piesei, este destul de răspândită la Dunărea de Jos. Se decupează astfel o zonă aproximativ ovală din partea inferioară a manșonului, mai rar de pe fețele laterale (fig. 3/1), cel mai adesea fiind vizată partea inferioară a cefei (fig. 3/2-3; 4; 6/1-2). Este o operațiune realizată la o anumită perioadă după turnarea piesei, ceea ce presupune o bună cunoaștere a proprietăților metalului, fiind probabil nevoie de o încălzire a zonei ce urmează a fi tăiată. Oricum, sunt necesare abilități și cunoștințe deosebite, riscul ruperii unei părți mult mai mari din manșon decât cea vizată fiind ridicat. Acest lucru se observă la toporul din fig. 5/2, unde, în partea stângă a cefei se vede bine traseul curbat, controlat al tăieturii, după care, în timpul operațiunii, întreaga ceafă a fost spartă. Uneori, la anumite piese, marginile tăieturii sunt foarte bine finisate (fig. 4/1). La alte topoare, zona cefei a fost distrusă fără a fi decupată în totalitate, ci doar deteriorată, însă credem că simbolismul este similar (fig. 5/1; 6/3). Este foarte probabil ca acest tratament la care este supusă ceafa unor topoare cu gaură de înmănușare transversală din bronzul timpuriu să fie mult mai răspândit, în întreaga zonă carpato-balcanică, însă, de regulă, la publicarea unor astfel de piese nu este redată vederea dinspre ceafă, astfel încât este greu de estimat numărul lor real. Remarcăm faptul că un topor cu ceafa decupată provine din Moldova, de la Mărăști, jud. Bacău⁴⁰ (fig. 4/3). Deocamdată putem spune că este o practică relativ frecventă la Dunărea de Jos, de unde ne sunt cunoscute circa 20 de topoare cu ceafa decupată sau distrusă, ceea ce reprezintă un procent de peste 12% din total. Numărul lor ar putea fi mai mare dacă includem aici o serie de piese ce prezintă anumite defecte la zona inferioară a manșonului (rupturi, alveolări ale muchiei), precum cele de la Călugăreni, jud. Prahova⁴¹, sau Borovan, distr. Vratsa⁴², însă macroscopic este mai dificil de spus dacă acestea sunt intervenții intenționate post-turnare, sau dacă sunt neregularități provenite din procesul de turnare.

În ceea ce privește tipologia topoarelor în discuție, majoritatea se încadrează în tipurile Izvoarele, Veselinovo II și în variantele timpurii ale tipului Pătulele, cele fără ceafă prelungită, fiind așadar lucrate în tipare bivalve închise, cu metalul turnat fie printr-un orificiu de pe muchia superioară, fie pe la muchia inferioară a manșonului, cu predilecție pe la partea inferioară a cefei. O excepție este unul dintre topoarele din depozitul de la Bolboși, jud. Gorj⁴³ (fig. 6/1), turnat în tipar bivalv

⁴⁰ Vulpe 1970, p. 42, nr. 113, pl. 8/113.

⁴¹ Preda, Frînculeasa 2016, fig. 2.

⁴² Nikolov 1964, p. 71, fig. 3/b; Černych 1978, p. 140, pl. 22/8.

⁴³ Vulpe 1970, p. 31, nr. 55, pl. 4/55.

deschis la muchia superioară, tehnologie proprie topoarelor din tipul Dumbrăvioara. Ținând însă cont că este asociat în depozit cu un topor de tip Izvoarele, turnat în tipar bivalv închis (fig. 6/2), distrugerea muchiei inferioare a manșonului către ceafă s-a realizat, probabil prin simetrie, la ambele piese⁴⁴. De asemenea trebuie precizat că toporul de la Mărăști, jud. Bacău, este lucrat în tipar bivalv închis cu metalul turnat printr-un orificiu situat pe muchia superioară (fig. 4/3).

Conform unei schițe de evoluție tehnologică prezentate cu alt prilej, majoritatea topoarelor de tip Veselinovo II, Izvoarele și Pătulele timpurii, au fost turnate, cel mai probabil, în al doilea sfert al mileniului al III-lea a. Chr.⁴⁵, însă perioada în care au avut loc aceste mutilări ale cefei este dificil de estimat. Ținând cont de zona decupată, putem presupune că la momentul respectiv ceafa reprezenta deja o zonă importantă în morfologia pieselor. Astfel, cea mai probabilă perioadă este cea de-a doua jumătate a mileniului al III-lea a. Chr., când tehnologia turnării metalului prin zona cefei devine o metodă larg răspândită în întreg spațiul carpato-balcanic, ceafa căpătând totodată un aspect mult mai complex. Este deci perioada în care ceafa este percepută ca zona prin care piesa ia naștere, iar distrugerea ei poate echivala cu distrugerea rituală a toporului.

Pe baza mai multor reprezentări iconografice, în special cele rupestre de la Bohuslän (Suedia)⁴⁶ se poate stabili o relație între topor, ca piesă de reprezentare socială, și masculinitate. În reprezentările iconografice din Mesopotamia toporul apare întotdeauna asociat cu personaje cu un statut social foarte ridicat sau cu divinități; unele topoare au inscripționat numele personajului pentru care au fost făcute, cel mai adesea regi⁴⁷. Prezența lor destul de frecventă în morminte întărește relația dintre individ și topor ca semn de distincție socială. Aceeași relație este sugerată și de topoarele cu gaură de înmănușare transversală din mormintele fastuoase din aria Maykop–Novosvobodnaya. Spre deosebire de ariile culturale menționate, topoarele cu gaură de înmănușare din zona carpato-balcanică ce pot fi legate de contexte funerare sunt extrem de rare, majoritatea fiind depuneri izolate sau în cadrul unor depozite⁴⁸. Ca atare, este plauzibil să le interpretăm ca elemente de reprezentare socială pentru

⁴⁴ Băjenaru 2014, fig. 68/B.

⁴⁵ Băjenaru, Tuțulescu 2021 (sub tipar).

⁴⁶ Coles 2005; Bevan 2015.

⁴⁷ Gernez 2008, p. 569, tab. 3/12; fig. 3/14. Pentru reprezentările iconografice vezi de asemenea Gernez 2008, vol. II, fig. 196-202.

⁴⁸ Vulpe 1970; Maran 2001; Hansen 2009; Hansen 2011; Băjenaru 2010; Szeverényi 2013.

o întreagă comunitate, nu pentru un anumit individ, fiind astfel utilizate în negocierile sociale dintre comunități, nu dintre individ și comunitate⁴⁹. O relație între tehnologia utilizată în producția topoarelor și anumite tratamente la care sunt supuse acestea este sugerată de decuparea cefei într-o vreme în care ceafa căpătase o importanță deosebită, fiind zona prin care metalul era turnat în tipar. Trebuie de asemenea evidențiat faptul că decuparea s-a realizat în mod controlat, neavând scopul de a distruge întreaga piesă, ci de a înlătura doar *o anumită* parte a ei, cu o simbolistică aparte. O astfel de intervenție asupra morfologiei toporului poate avea semnificații diverse, fiind probabil un rezultat al negocierilor sociale inter-comunitare de care aminteam, piesa pierzând astfel o parte din simbolistica și atribuțiile cu care fusese înzestrată, totodată fiind exclusă de la anumite evenimente sociale în care, de regulă, juca un rol important.

BIBLIOGRAFIE

Antonović 2014 – D. Antonović, *Kupferzeitliche Äxte und Beile in Serbien*, Prähistorische Bronzefunde IX, 27, Stuttgart.

Băjenaru 2010 – R. Băjenaru, *Between Axe and Dagger: Early Bronze Age weaponry in the Lower Danube Area*, în R. Băjenaru, G. Bodi, C. Opreanu, V. V. Zirra (eds.), *Recent Studies on Past and Present I. Human Heritage and Community. Archaeology in the Carpathians and Lower Danube Area from Prehistory to the Early Medieval Age*, Transylvanian Review 19, Suppl. 5:1, p. 151-162.

Băjenaru 2014 – R. Băjenaru, *Sfârșitul bronzului timpuriu în regiunea dintre Carpați și Dunăre*, Cluj-Napoca.

Băjenaru 2021 – R. Băjenaru, *Technology and Fragmentation: A Case Study of the Early Bronze Age Shaft-Hole Axes from the North-Eastern Balkan Peninsula*, în R. Jung, H. Popov, L. Burkhardt (eds.), *Searching for Gold – Resources and Networks in the Bronze Age of the Eastern Balkans*, Viena (sub tipar).

Băjenaru, Tuțulescu 2021 – R. Băjenaru, I. Tuțulescu, *Un topor de metal de la Băile Olănești, jud. Vâlcea și câteva observații cu privire la tehnologia de turnare a topoarelor cu gaură de înmănușare*

⁴⁹ Vezi de asemenea discuțiile în acest sens la Maran 2001, p. 282-283; Hansen 2009, p. 149-150; Băjenaru 2010, p. 157.

transversală din epoca timpurie a bronzului de la Dunărea de Jos, Pontica 54 (sub tipar).

Berciu 1939 – D. Berciu, *Arheologia preistorică a Olteniei*, Craiova.

Bevan 2015 – L. Bevan, *Hyper-masculinity and the construction of gender identities in the Bronze Age rock carvings of southern Sweden*, în P. Skoglund, J. Lind, U. Bertilsson (eds.), *Picturing the Bronze Age*, Oxford, p. 21-36.

Černych 1978 – Е. Н. Черных, *Горное дело и металлургия в древнейшей Болгарии*, София.

Coles 2005 – J. Coles, *Shadows of a Northern Past. Rock Carvings of Bohuslän and Østfold*, Oxford.

Crăciunescu 1998 – G. Crăciunescu, *Piese de metal din colecția arheologică a Muzeului Regiunii Porților de Fier*, Thraco-Dacica 19, p. 145-151.

Crăciunescu 2005 – G. Crăciunescu, *Mărturii ale practicării metalurgiei și obiecte de metal în cadrul culturii Verbicioara*, Drobeta 15, p. 57-101.

Davidescu, Vulpe 1968 – M. Davidescu, A. Vulpe, *Un nou depozit de topoare la Ostrovul Corbului*, SCIVA 19, 3, p. 505-511.

Fogelin, Schiffer 2015 – L. Fogelin, M. B. Schiffer, *Rites of passage and other rituals in the life histories of objects*, Cambridge Archaeological Journal 25, p. 815-827.

Gabillot, Lagarde 2008 – M. Gabillot, C. Lagarde, *Voluntary destructions of objects in Middle and Late Bronze Age hoards in France*, în C. Hamon, B. Quilliec (eds.), *Hoards from the Neolithic to the Metal Ages. Technical and Codified Practices*, Oxford, p. 59-65.

Ghelmez 1976 – A. V. Ghelmez, *Toporul de bronz de la Berbești (Vâlcea)*, Buridava 2, p. 35-36.

Gernez 2008 – G. Gernez, *L'armement en métal au Proche et Moyen-Orient. Des origines à 1750 av. J.-C.* (Thèse de doctorat d'Archéologie, Université de Paris 1 Panthéon-Sorbonne, Paris).

Hahn 2005 – H. P. Hahn, *Materielle Kultur. Eine Einführung*, Berlin.

Hahn, Weiss 2013 – H. P. Hahn, H. Weiss, *Introduction. Biographies, travels and itineraries of things*, în H. P. Hahn, H. Weiss

(eds.), *Mobility, Meaning & Transformations of Things. Shifting Contexts of Material Culture through Time and Space*, Oxford – Oakville, p. 1-14.

Hansen 2009 – S. Hansen, *Kupferzeitliche Äxte zwischen dem 5. und 3. Jahrtausend in Südosteuropa*, *Analele Banatului* (Serie Nouă) 17, p. 141-160.

Hansen 2011 – S. Hansen, *Technische und soziale Innovationen in der zweiten Hälfte des 4. Jahrtausends v. Chr.*, în S. Hansen, J. Müller (eds.), *Sozialarchäologische Perspektiven. Gesellschaftlicher Wandel 5000–1500 v. Chr. zwischen Atlantik und Kaukasus. Internationale Tagung 15.–18. Oktober 2007 in Kiel, Mainz*, p. 153-191.

Hansen 2016 – S. Hansen, *A short history of fragments in hoards of the Bronze Age*, în H. Baitinger (ed.), *Materielle Kultur und Identität im Spannungsfeld zwischen mediterraner Welt und Mitteleuropa*, Mainz, p. 185-208.

Heeb 2014 – J. Heeb, *Copper Shaft-Hole Axes and Early Metallurgy in South-Eastern Europe*, Oxford.

Hodder 2012 – I. Hodder, *Entangled. An Archaeology of the Relationships between Humans and Things*, Chichester.

Hodder 2016 – I. Hodder, *Studies in Human-Thing Entanglement* (<http://www.ian-hodder.com/books/studies-human-thing-entanglement>).

Horn 2011 – C. Horn, *Deliberate destruction of halberds*, în M. Uckelmann, M. Mödinger (eds.), *Bronze Age Warfare. Manufacture and Use of Weaponry*, Oxford, p. 53-65.

Irimia 1998 – M. Irimia, *Unele considerații privind topoarele de tipul Baniabic în lumina descoperirii de la Izvoarele (jud. Constanța)*, *Pontica* 31, p. 37-48.

Maran 2001 – J. Maran, *Der Depotfund von Petralona (Nordgriechenland) und der Symbolgehalt von Waffen in der ersten Hälfte des 3. Jahrtausends v. Chr. zwischen Karpatenbecken und Ägäis*, în R. M. Boehmer, J. Maran (eds.), *Lux Orientis. Archäologie zwischen Asien und Europa. Festschrift für Harald Hauptmann zum 65. Geburtstag*, Rahden/Westf., p. 275-284.

Nebelsick 2000 – L. Nebelsick, *Rent asunder. Ritual violence in Late Bronze Age hoards*, în C. F. E. Pare (ed.), *Metals Make the World Go*

Round. The Supply and Circulation of Metals in Bronze Age Europe, Oxford, p. 160-175.

Nikolov 1964 – Б. Николов, *Селища и некрополи от бронзовата епоха във Врачанско*, Археология 6, 2, p. 69-78.

Olsen 2010 – B. Olsen, *In Defense of Things. Archaeology and the Ontology of Objects*, Lanham.

Preda, Frînculeasa 2016 – B. Preda, A. Frînculeasa, *Un topor cu gaură transversală de înmănușare descoperit la Călugăreni (jud. Prahova)*, SCIVA 67, 1-2, p. 125-138.

Rădoescu, Hortopan 2019 – C.-L. Rădoescu, D. Hortopan, *Repertoriul arheologic al județului Gorj*, Brăila.

Rezi 2011 – B. Rezi, *Voluntary destruction and fragmentation in Late Bronze Age hoards from Central Transylvania*, în S. Berecki, R. E. Németh, B. Rezi (eds.), *Bronze Age Rites and Rituals in the Carpathian Basin. Proceedings of the International Colloquium from Târgu Mureș, 8-10 October 2010*, Târgu Mureș, p. 303-334.

Schubert 1965 – F. Schubert, *Zu den südosteuropäischen Kupferäxten*, Germania 43, p. 274-295.

Sorocanu 2012 – T. Sorocanu, *Die Kupfer- und Bronzedepots der frühen und mittleren Bronzezeit in Rumänien / Depozitele de obiecte din cupru și bronz din România. Epoca timpurie și mijlocie a bronzului*, Cluj-Napoca – Bistrița.

Stockhammer, Hahn 2015 – P. W. Stockhammer, H. P. Hahn (eds.), *Lost in Things – Fragen an die Welt des Materiellen*, Münster – New York.

Szeverényi 2013 – V. Szeverényi, *The earliest copper shaft-hole axes in the Carpathian Basin. Interaction, chronology and transformations of meaning*, în A. Anders, G. Kulcsár (eds.), *Moments in Time. Papers Presented to Pál Raczky on His 60th Birthday*, Budapest, p. 661-669.

Vulpe 1970 – A. Vulpe, *Die Äxte und Beile in Rumänien I*, *Prähistorische Bronzefunde* IX, 2, München.

Vulpe 1988 – A. Vulpe, *Varia archaeologica (II). Depozitul de topoare de la Râncăciov-Argeș*, *Thraco-Dacica* 9, p. 207-210.

LISTA FIGURILOR

Fig. 1. Toporul cu gaură de înmănușare transversală de la Izbășești (com. Milcoiu, jud. Vâlcea). **1:** desen după foto; **2:** foto; **3:** detaliu cu partea decupată a manșonului; **4:** detaliu cu muchia superioară.

Fig. 2. **1:** detaliu cu muchia inferioară a toporului de tip Corbasca din depozitul de la Izvoare, jud. Dolj; **2:** detaliu cu o față a lamei unui topor din „Bulgaria”; **3:** detaliu cu adâncitura de pe una din fețele toporului de la Irechekovo, distr. Yambol; **4:** detaliu cu adâncitura de pe una din fețele toporului de la Mircea Vodă, jud. Dâmbovița (fără scară).

Fig. 3. Topoare cu gaură de înmănușare transversală cu ceafa decupată. **1:** Altimir, distr. Vratsa; **2:** „nord-estul Bulgariei”; **3:** Agatovo, distr. Gabrovo.

Fig. 4. Topoare cu gaură de înmănușare transversală cu ceafa decupată. **1:** „Bulgaria”; **2:** Grădishte, distr. Shumen; **3:** Mărăști, jud. Bacău (foto și desen A.-D. Popescu).

Fig. 5. Topoare cu gaură de înmănușare transversală cu ceafa deteriorată / decupată. **1:** Berbești, jud. Vâlcea; **2:** „nord-estul Bulgariei”.

Fig. 6. Topoare cu gaură de înmănușare transversală cu ceafa deteriorată / decupată. **1-2:** Bolboși, jud. Gorj; **3:** depozitul II de la Ostrovu Corbului.



Fig. 1. Toporul cu gaură de înmănușare transversală de la Izbășești (com. Milcoiu, jud. Vâlcea). 1: desen după foto; 2: foto; 3: detaliu cu partea decupată a manșonului; 4: detaliu cu muchia superioară.



Fig. 2. 1: detaliu cu muchia inferioară a toporului de tip Corbasca din depozitul de la Izvoare, jud. Dolj; 2: detaliu cu o față a lamei unui topor din „Bulgaria”; 3: detaliu cu adâncitura de pe una din fețele toporului de la Irechekovo, distr. Yambol; 4: detaliu cu adâncitura de pe una din fețele toporului de la Mircea Vodă, jud. Dâmbovița.

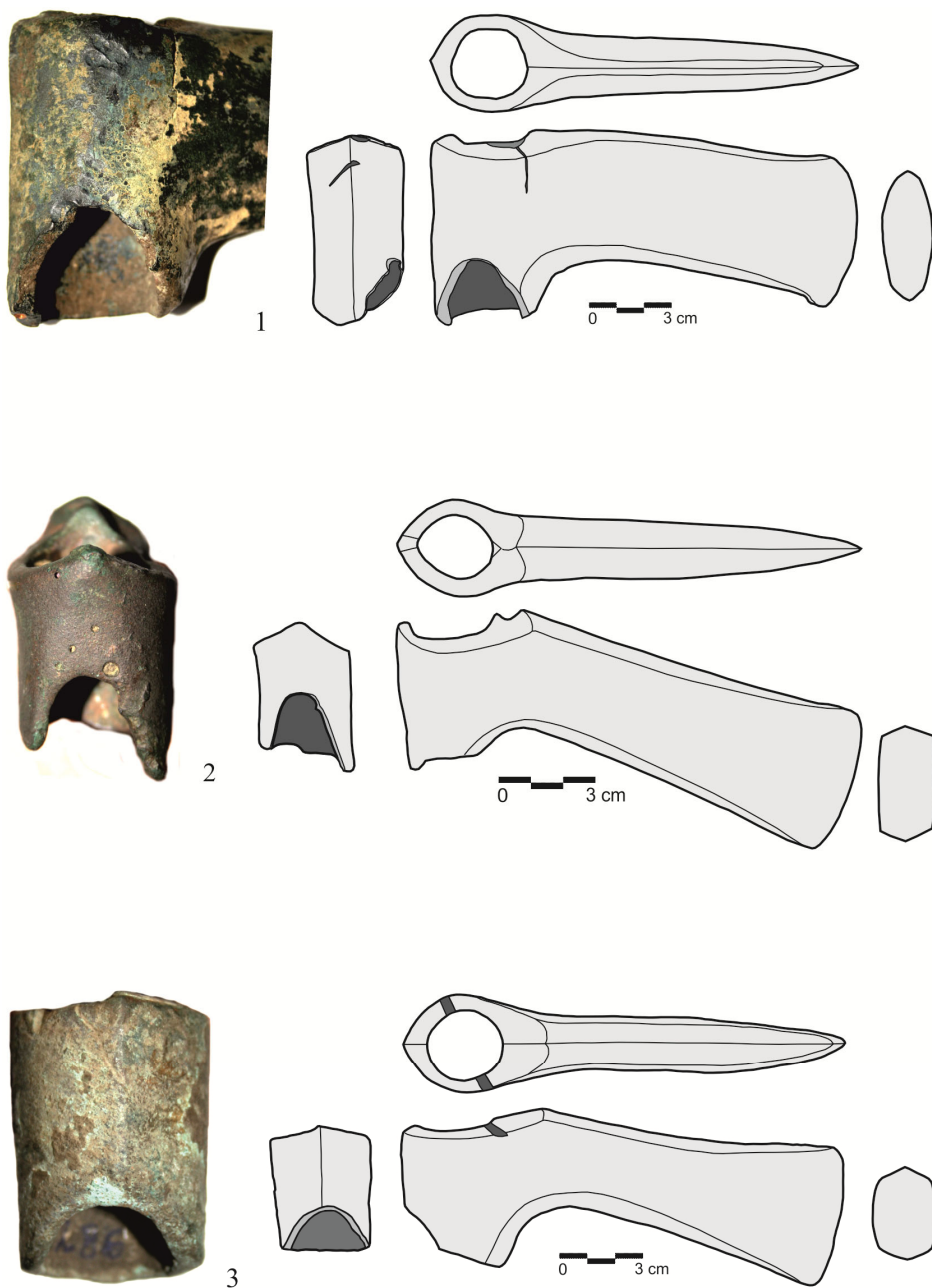


Fig. 3. Topoare cu gaură de înmănușare transversală cu ceafa decupată. 1: Altimir, distr. Vratsa; 2: „nord-estul Bulgariei”; 3: Agatovo, distr. Gabrovo.



Fig. 4. Topoare cu gaură de înmănușare transversală cu ceafa decupată. 1: „Bulgaria”; 2: Grădishte, distr. Shumen; 3: Mărăști, jud. Bacău (foto și desen A.-D. Popescu).

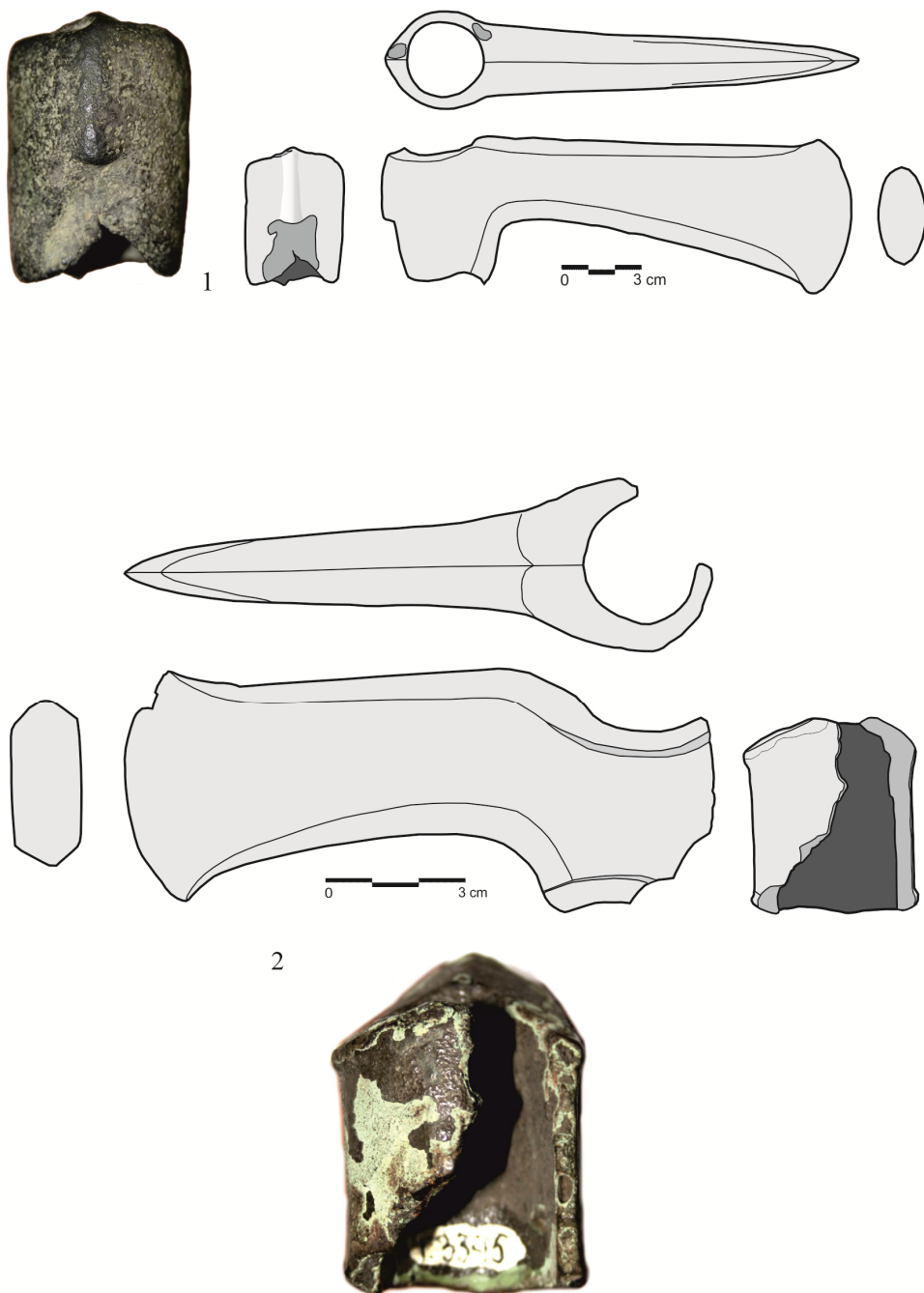


Fig. 5. Topoare cu gaură de înmănușare transversală cu ceafa deteriorată / decupată.
1: Berbești, jud. Vâlcea; 2: „nord-estul Bulgariei”.

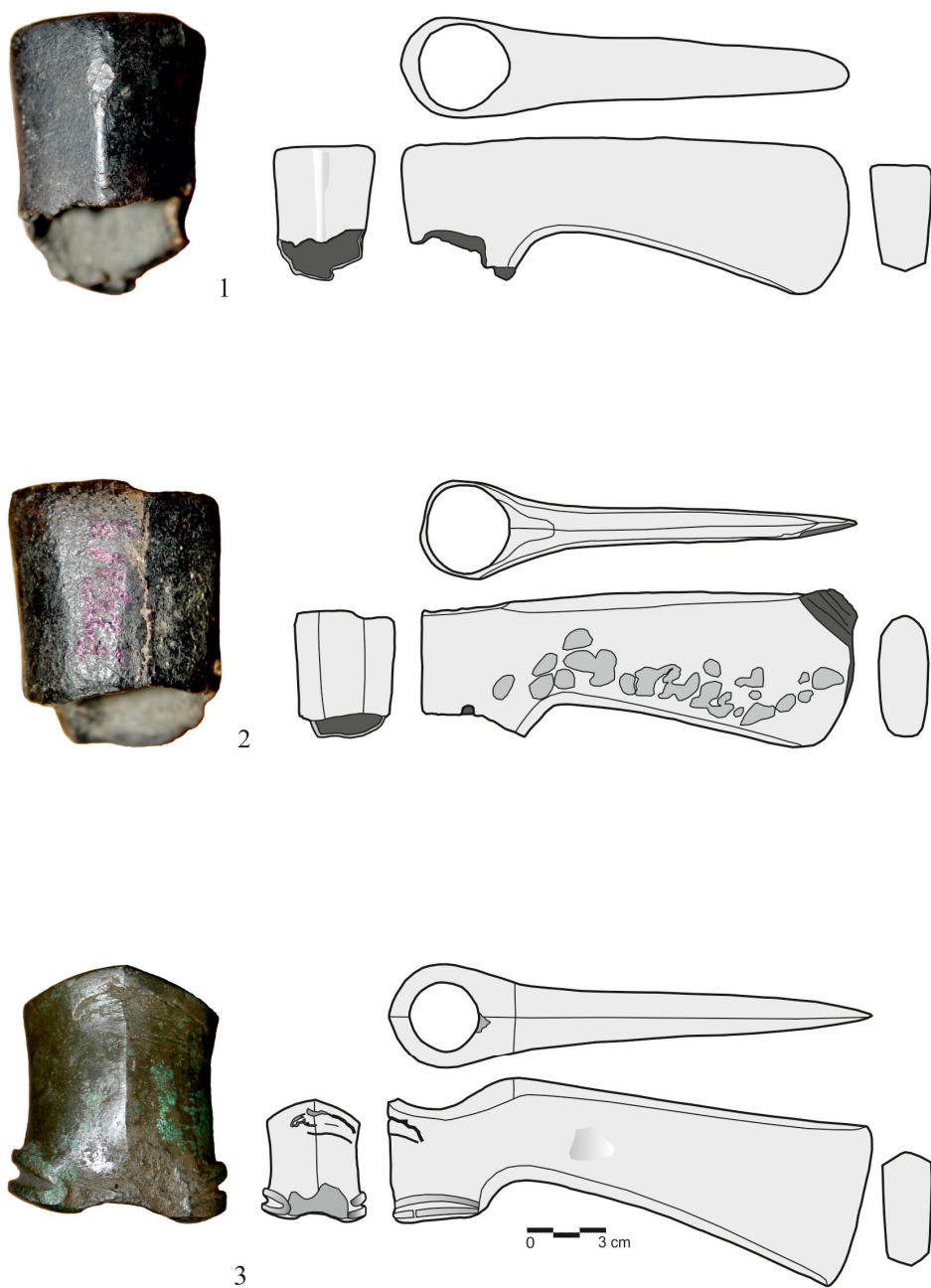


Fig. 6. Topoare cu gaură de înmănușare transversală cu ceafa deteriorată / decupată.
1-2: Bolboși, jud. Gorj; 3: depozitul II de la Ostrovu Corbului.