

Biserica din lemn cu dublul hram *Sfântul Nicolae* și *Sfântul Ioan Botezătorul* din Zătreni. Istoric, arhitectură, stare de conservare și perspective

*Alina Cristina Cristea**

* Muzeul Județean „Aurelian Sacerdoțeanu” Vâlcea, Râmnicu Vâlcea, România, e-mail: cristeea10@yahoo.com.

Abstract: *The Wooden Church with double patron: Saint Nicolas and Saint John the Baptist, from Zătreni. History, architecture, conservation status and perspectives.* This article presents the Wooden Church with the double patron: Saint Nicolas and Saint John the Baptist from the southwestern part of Oltenia, Zătreni commune. According to the inscription, the holy place was built by Ioan Zătreanu, and it was made of wood found in the area. The church is of the ship type, richly ornamented, specific to the Brâncoveanu period. In terms of conservation, the monument is in good condition, but it requires some emergency interventions (the changing of the roof).

Keywords: wooden church, tradition, architecture, wood, state of preservation.

Ca așezare, comuna Zătreni este situată în partea de sud-vest a județului. Este delimitată în partea de N de comuna Livezi, satul Pârâienii de Jos. Hotarul începe de la apa pârâului Boru, trece peste Dealul Borului spre vest până la apa Oltețului prin punctul denumit Scurta, ajunge la DN 67 B, trece pe Valea Grecii până în Dealul Șui, coborând în Pesceana, hotar cu comuna Dănciulești, județul Gorj.

Localitatea se întinde pe o suprafață de 10.000 ha având în componența sa satele: Butanu, Ciorțești, Dealu Glămeia, Dealu Văleni, Făurești, Mănicea, Mecea, Oltețu, Săscioara, Stanomiru, Valea Văleni, Văleni, Zătreanii de Sus și Zătreni (reședința).

Istoricul bisericii cu dublul hram *Sfântul Nicolae* și *Sfântul Ioan Botezătorul*

La ora actuală, în localitate există trei biserici din lemn: biserica cu hramul ”Sfinții Voievozi” din satul Ciorțești, biserica cu hramul ”Cuvioasa Paraschiva” din Valea Văleni și biserica supusă studiului.

Biserica cu dublul hram *Sfântul Nicolae și Sfântul Ioan Botezătorul* este monument de categorie B, cu codul VL-II-m-B-09976 în LMI/2015.

Din pisania publicată de Corneliu Mateescu, sfântul lăcaș este ridicat în anul 1756 „*Zidită de robii lui Dumnezeu Ioan Zătreanu, Ioniță și cocoana Catrina, Vlăduț medelniceru Gănescu, ca să ție dumnealor la tot neamul creștinesc de pomenire, în veci. Anul 7264, ghen[arie]*”¹.

După cercetătorul Constantin Bălan, dulgherii au fost: Lațcu și Dumitru².

Urmărind hărțile militare austrice³ este dificil de identificat în teren biserica de lemn, datorită faptului că în zonă, la cca. 240 m nord-vest de biserica de lemn, se află biserica din zid cu hramul ”Sfântul Nicolae”, lăcaș ridicat între anii 1730-1734. Astfel, pentru zona menționată este semnalată o singură biserică pe hărțile militare, fără a se face distincție între cele două.



Fig. 1. 1. Harta *Specht* 1791; 2. A doua ridicare militară

¹ Mateescu 1926, p. 236.

² Bălan 2005, p. 969.

³ O abordare aparte în cercetarea bibliografică a fost studierea hărților istorice, pentru zona respectivă. De un real ajutor au fost hărțile austriece, hărți din sec. XVIII-XIX. Așa numitele *hărți austriece* sunt realizate, la scala 1:200000, pe baza celei de-a treia campanii de ridicări topografice a militarilor Imperiului Habsburgic (1868-1880). Măsurătorile efectuate au stat la baza și a altor serii de transpuneri grafice. Primele măsurători topografice pentru teritoriul actual al României s-au realizat încă din sec. al XVIII-lea, în cadrul primei campanii topografice (1764-1806), Iosefine, și au fost transpuse grafic prin ceea ce se cunoaște a fi *Harta Specht*, finalizată spre 1790-1791 pentru teritoriile românești, la scala 1:28000. Cea de-a doua campanie de ridicări topografice austriece, Franciscană, s-a desfășurat între 1806 și 1869 și s-a concretizat prin foi de hartă la scala 1:28800.

Pentru o perioadă scurtă de timp, monumentul ecleziastic a deținut un singur hram, Sfântul Ioan Botezătorul, cel de-al doilea (Sfântul Nicolae) fiind primit cel mai probabil în anul 1796, după ce a fost reparat de Ioan Gănescu⁴.

Din lucrarea semnată de către preotul I. Popescu-Cilieni, în perioada anilor de ocupație germană din Primul Război Mondial (1916-1918), biserica suferă modificări, devenind grajd pentru armatele de ocupație⁵.

În perioada interbelică îi sunt realizate primele relevee, monumentul fiind supus restaurării abia în anul 1970, proiect aflat sub egida Comisiei Monumentelor.

Arhitectura⁶

Plan în formă de navă cu cele patru elemente: pridvor, pronaos (sau biserica femeilor)⁷, naos și altar. Biserica nu deține turlă, deși în releveele din perioada interbelică deținea.

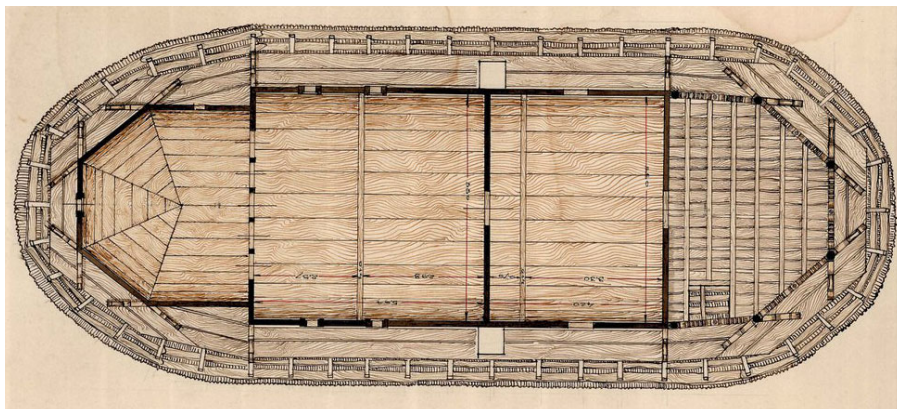


Fig. 2. Relevu realizat în perioada anilor 1924-1925 (relevue.uaium.ro)

Intrarea în biserică (pronaos) se realizează printr-o ușă sculptată cu motive florale

⁴ Popescu-Cilieni 1941, p. 118, nota 2.

⁵ Popescu-Cilieni 1941, p. 118, nota 2.

⁶ Importanța bisericii pentru evoluția lăcașurilor din lemn este prezentată și în lucrarea lui Grigore Ionescu, *Istoria arhitecturii românești*, lucrare apărută în perioada interbelică (vezi Ionescu 1937).

⁷ Crețeanu 1968, p. 9.

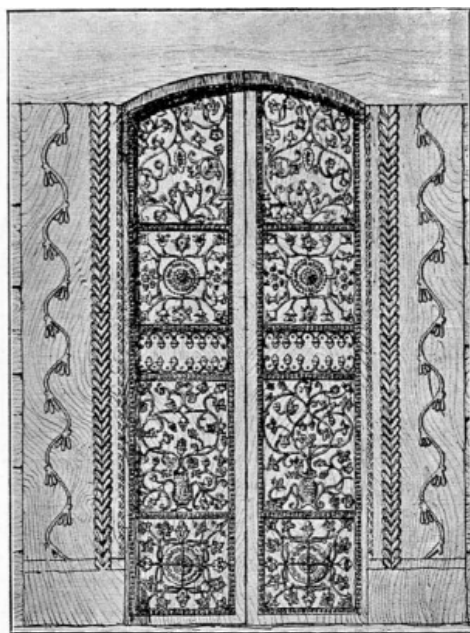


Fig. 3. Ușa de la intrarea în biserică (după Ionescu 1937, p. 29, fig. 10)

Alături de ușa de la intrare, pridvorul are stâlpi frumoși ornamentați. Pe laturile de nord și sud sunt câte trei ferestre amplasate pe pronaos și naos. Catapeteasma este din lemn pictat și sculptat, de influență brâncovenească, adusă de la Poenari. Biserica este construită din lemn de ștejar ,cu o lățime ce variază între 35-40 cm și acoperită cu șită.

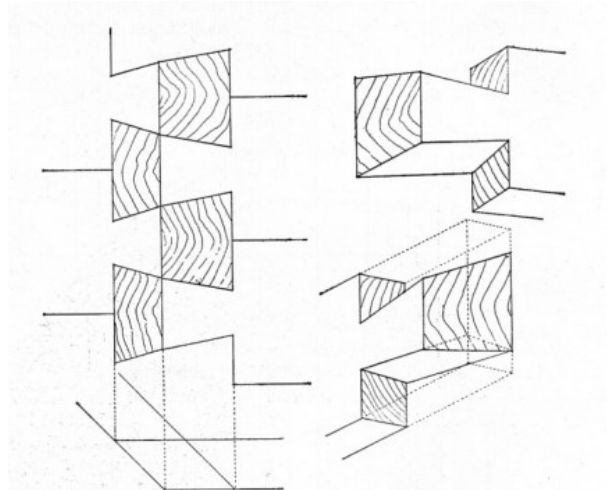


Fig. 4. Sistem de îmbinare al bânelor (după Ionescu 1937, p. 26, fig. 7)

Îmbinarea se face prin intermediul cuielor de lemn (cep din lemn). În zona altarului se observă tehnica *cozii de rândunică*. Biserica este amplasată pe un soclu din cărămidă, pe alocuri fiind distrusă de infiltrațiile apei. Interiorul bisericii nu este pictat. În pridvor, podeaua este din cărămidă, iar în pronaos, naos și altar din scândură.

Conform releveelor, biserica are înălțime 12,16 m, lungime 17,80 m, iar lățime de 6 m.

Starea de conservare

Deși se află într-o stare bună, monumentul prezintă unele probleme, ce necesită intervenție rapidă:

- cărămida din soclu este vizibilă;
- infiltrații ale apei, datorită lipsei unui sistem de colectare și coordonare a apei pluviale;
- apariția mușgaiului, de la infiltrarea apei prin acoperiș;
- aplicarea unor sisteme moderne care au afectat structura;
- lemnul din pridvor este de esență moale (brad);
- învelitoarea din șită prezintă zone afectate.

Perspective

Bisericile din lemn dețin un rol important în istoria ecleziastică a spațiului românesc; păstrarea acestora prin proiecte ample de restaurare constituie un element important al societății românești din ultima vreme.

După cum prezentam mai sus, sfântul lăcaș se află într-o stare acceptabilă de conservare, oportună fiind înlocuirea învelitorii din lemn. Este cunoscut faptul că lemnului îi trebuie acordată o atenție sporită pentru a-și putea păstra structura.

Totodată, biserica necesită introducerea sa într-un itinerar cultural turistic, fapt ce ar conduce la o promovare atât a lăcașului cât și a zonei.

Este cunoscut în literatura de specialitate că, în localitatea Zătreanu, bisericile monument dețin un rol important, importanță sugerată și de existența în zonă, în perioada medievală a unor familii influente pentru Țara Românească⁸.

⁸ Familia Zătreanu.

ABREVIERI

A.O. – Arhivele Olteniei (Serie Veche). Craiova.

BIBLIOGRAFIE

Alessandrescu 1893 – Alessandrescu C., Dicționar geografic al județului Vâlcea, București.

Bălan 2005 – Bălan C., Inscriptii medievale și din epoca modernă a României – Județul Vâlcea (sec. XIV-1848), București.

Crețeanu 1968 – Crețeanu R., Biserici din lemn din Muntenia, București.

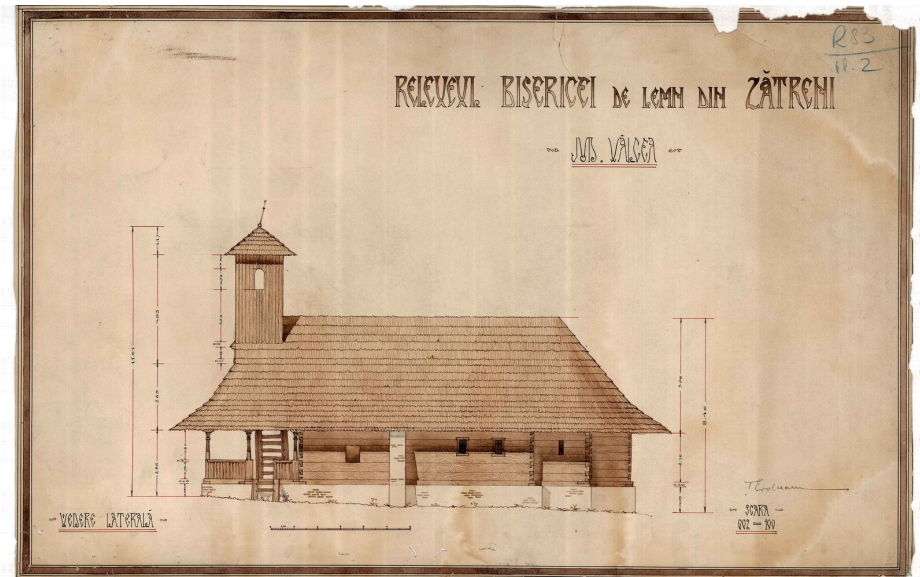
Ionescu 1937 – Ionescu Gr., Istoria arhitecturii românești. Din cele mai vechi timpuri până la 1900, București.

Mateescu 1926 – Mateescu Cr. I., *Inscriptii din bisericile oltene*, A.O., 5, nr. 25-26, p. 235-236.

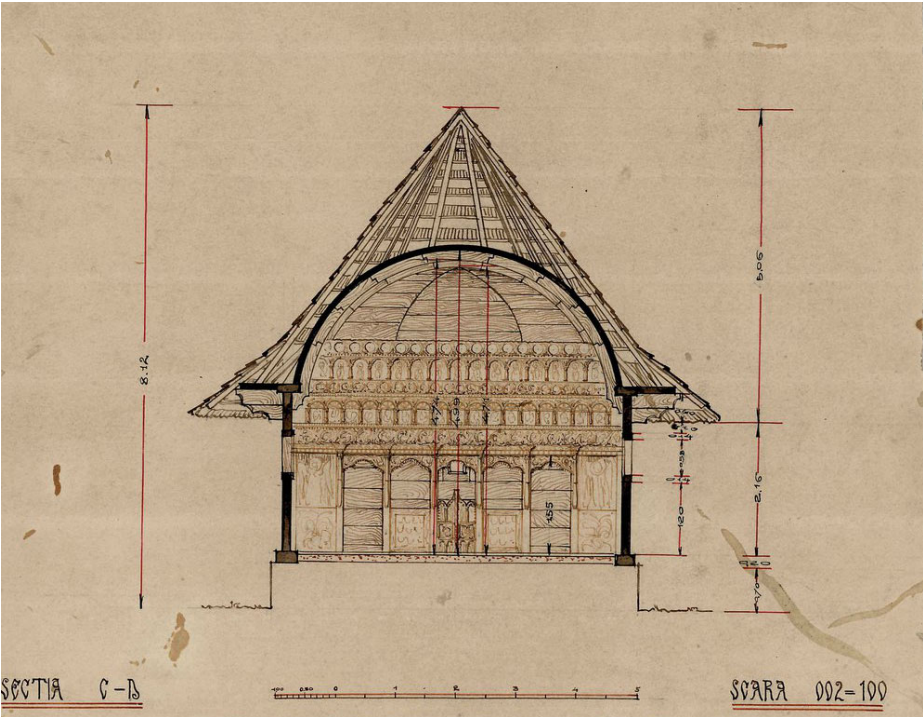
Popa 2011 – Popa C., Medieval monuments of Oltenia, București.

Popescu-Cilieni 1941 – Popescu-Cilieni I., Biserici, târguri și sate din județul Vâlcea, Craiova.

Zamora 2010 – Zamora L., Lemn. Biserici din nordul Olteniei, București.



1



2

Fig. 5



1



2

Fig. 6



1



2

Fig. 7



1



2

Fig. 8



1



2

Fig. 9