

Un ecou al trecutului: Biserica de lemn „Sfântul Ierarh Nicolae și Sfânta Cuvioasă Parascheva” din Mălaia, Comuna Mălaia, județul Vâlcea

*Daniel Gligan**, *Andrei Moga***, *Andrei Octavian Fărcaș****

* doctorand în cadrul Școlii Doctorale „Istorie, Civilizație, Cultură” a Universității Babeș-Bolyai din Cluj-Napoca, arheolog debutant acreditat de Comisia Națională de Arheologie (Cod: AM-D-1224), e-mail: gligan.daniel@yahoo.com.

** doctorand în cadrul Școlii Doctorale „Istorie, Civilizație, Cultură” a Universității Babeș-Bolyai din Cluj-Napoca, e-mail: andreimoga98@yahoo.com.

*** doctorand în cadrul Școlii Doctorale "Studii de populație și istoria minorităților", andrei.farcas.pfa@gmail.com.

Abstract: *An echo of the past: the wooden church "Saint Hierarch Nicholas and Saint Pious Parascheva" in Mălaia, Mălaia Commune, Vâlcea County.* The wooden church of the village of Mălaia was built and consecrated in 1807 by Hierarch Joseph, the first bishop of Argeș. The monument stands out with a simple plan, being composed of a single nave and a pentagonal chancel. The ecclesiastical building was painted in two stages, the artistic testimonies being visible in the iconostasis and the mural painting. Unfortunately, the church has received very little scholarly attention, being mentioned only tangentially in the literature. Thus, the present study aims to place the monument in a historical, architectural and artistic context.

Keywords: Lotru Valley, wooden church, ecclesiastical history, religious architecture, mural painting.

Edificiul care face obiectul studiului de față este biserica de lemn din satul Mălaia, comuna Mălaia, județul Vâlcea, cu hramurile „Sfântul Ierarh Nicolae” și „Sfânta Cuvioasă Parascheva”. Clădirea de cult, aparținând parohiei ortodoxe române Mălaia, apare pe lista monumentelor istorice cu codul VL-II-m-B-09801. Prezenta lucrare constituie o analiză interdisciplinară a edificiului ecleziastic, abordat

prin prisma sa istorică, arhitecturală și artistică¹, reprezentând astfel o inițiativă pionieră în cadrul literaturii de specialitate dedicată subiectului.²

Biserica a fost construită și sfințită în anul 1807, fiind o ctitorie a ierarhului Iosif, primul episcop al Argeșului, originar chiar din această localitate.³ Episcopul Iosif a întreprins o bogată activitate ctitoricească pe cuprinsul nou-înființatei eparhii, construind numeroase biserici în satele aflate sub păstorirea sa – îndeosebi în zona Loviștei, unde zidește 14 biserici parohiale, un schit și o mănăstire.⁴ Construirea bisericii din satul Mălaia natală se înscrie în amplul program ctitorial din nordul Vâlciei al primului ierarh argeșean. O inscripție realizată în perioada construirii locașului de cult este dispusă pe ancadramentul de lemn al ușii de la intrare: *Io Alexandru Ips[ilanti]*⁵ *Voievod iunie în 5 zile leat 7315 [1807].*⁶ Anul construirii bisericii este consemnat și în pisania care se păstrează deasupra intrării în naos, realizată mai târziu, în anul 1892, odată cu pictura murală: *Această sfântă biserică cu patronagiul Sfântul Ierarh Nicolae și Cuvioasa Parascheva s-au clădit din temelie de răposatul preaosfinția sa Iosif, Arhiereu Argeșului, în zilele blagocestivului Io Alexandru Ipsilante voievod la anul de la Adam 7313, iunie 5.*⁷ Nu poate fi stabilit cu precizie dacă reprezintă o copie a unei pisanii care nu s-a păstrat⁸ sau dacă reia informații păstrate la acea vreme în comunitate. Poziția pisaniei

¹ Cercetarea a făcut parte din faza DALI aferentă unui proiect de finanțare din fonduri alocate prin PNRR pentru restaurarea și punerea în valoare a monumentului, studiul istoric preliminar bucurându-se de finanțare din partea Parohiei Ortodoxe Mălaia și a eforturilor Pr. Nicolae Rogoz.

² Până în prezent, edificiul de cult a fost analizat doar tangențial în literatura de specialitate dedicată subiectului. Printre studiile care amintesc biserica de lemn a satului Mălaia se numără: Meteș 1929; Popescu-Cilieni 1941; Crețeanu 1981; Bardașu 1995; Barcan, Nancu 2001; Moga 2007; Moga 2010; Mavrodin 2017; Mănescu 2017; Pop-Curșeu, Pop-Curșeu 2023.

³ Mavrodin 2017, p. 98.

⁴ Bardașu 1995, p. 57. Doar pe valea Lotrului a ctitorit în această perioadă biserici de lemn la Brezoi, Săliște și Voineasa, vezi Popescu-Cilieni 1941, p. 25.

⁵ Se referă la Constantin Alexandru Ipsilanti, domn între anii 1802 și 1806 și administrator al Țării Românești în anul 1807, în timpul ocupației ruse.

⁶ Inscripția nu se referă neapărat la data construcției bisericii și ar putea atesta o vizită domnească în localitate.

⁷ Pisania este însoțită de o rugăciune: *Rescumpăratunei pre noi Dòmne din blestemu legi cu scump sangele tău. Pre Cruce find resticnit, și cu sulița în cóstă împuns. Păzește Dóamne pre acest sf. Locaş care lai castigat cu scump sangele tău.*

⁸ Luiza Barcan și Alexandru Nancu optează pentru această explicație, vezi Barcan, Nancu, 2000-2001, p. 4.

deasupra intrării în naos ar putea constitui însă un argument în favoarea ipotezei conform căreia textul actual este o transcriere a unei pisanii mai vechi, realizate în perioada construirii bisericii și amplasate probabil în același loc.

Tot în anul 1892 a fost realizat pomelnicul ctitorilor bisericii, amplasat la întretăierea pereților nordic și nord-estic ai altarului (preponderent însă pe perețele nord-estic), sub imaginea Sfintei Mahrame a Domnului. Partea superioară a pomelnicului ctitorilor vii din altar și o parte din restul textului sunt acoperite de un suport metalic de susținere a bolții. În ciuda acestui lucru, pot fi descifrate încă o serie de nume: [...]arié erița, [...]r cu fii sei, Toma, Kiril, Salomia, K[osta]ndin, Kostandina, [...]inea, Marcu, Ana, P[...]iț, Iona, D[umitru], Maria, Nis[tor], Kirea, Ion, Nastas[e], Opré, Flo[rea], Ion, N[icolae/istor?], [R]adu, Sma[randa], G. G., Sma[randa], [S]tana, Ion, Ana, G[a]vriil, Ilie, Stan, Mag[...], Flo[rea], [I]on, Ana, Kos[standin], D[umi]tra, An[drei], Evo[...], Vlad, [Ma?]ria, Flo[rea], N[icolae], Vasile, S[...], Ion, Néga, Ion, Maria, I[on], GG, [...]inea, Mihail, Ilie, T. Ana. Pomelnicul morților, în schimb, poate fi descifrat integral: Iosif Arhiereu, Atan[asie] Arhiereu, Stan ereu, N[icolae] er[eu], Fota er[eu], I[on?], De[...], S[i]n, I[on], Joiț[a], Nist[or], Sima, Stana, GG, Bucur, Mari[a], Petr[u], N[icolae?], Ra[du], Onea, Oprea, Fota, Florr, Ion, Teodor, Ana, Stanea, Kir, Drago[mir], Manta, Iona, Socol, Mitu, Flor, Sora și, la final, adăugat mai târziu sau întărit ulterior, C. Pătrașcu. Surse scrise consemnează și conținutul pomelnicului mare al bisericii din primele decenii ale secolului al XIX-lea, înaintea celei de-a doua ctitoriri, care conține și alte nume de ctitori, proveniți, într-o proporție semnificativ mai mare, din medii ecleziastice: Iosif arhiereu, Stancu, Ion, Pătru ereu, Catreinca, Stane, Theodosie arhimandrit, Ștefana monahia, Cozma arhimandrit, Grigore arhimandrit, Grigore, Theodora monahia, Stoica, Marta monahia, Ilarion arhimandrit, Sofronie arhimandrit, Marin, Constantin, Radu, Nicolae, Ștefana, Petrica și cu tot neamul lor.⁹

Un moment important în istoria bisericii din Mălaia a fost anul 1892, când, prin strădania moșnenilor mai înstăriți din localitate, locașul de cult a trecut printr-o reparație generală, constând în tencuirea exterioară și interioară a bisericii. Tot acum, biserica este împodobită la interior și parțial în exterior cu pictură murală.

⁹ Moga 2010, p. 239-240.

Transformările importante prin care trece la acest moment biserica au fost considerate o a doua ctitorire, fapt atestat și de pisană amplasată deasupra intrării în biserică, unde cei care au contribuit la restaurarea vechiului edificiu sunt numiți „ctitori”: *Această sfântă biserică cu patronagiul Sf. Ierarh Nicolae și Cuvioasa Paraschiva s-au renovat tenčiuindu-se și zugrăvindu-se în zilele Majestății Sale Regele Carol I, cu binecuvântarea Prea Sfinției Sale Părintelui Episcop D. D. Ghenadie al eparhiei Râmnicului și Noului Severin, cu cheltuiala și ostenelele tuturor locuitorilor, ctitori, moșneni ai Mălăii prin stăruința preotului Florea Pleșanu la anul mântuirii 1892, luna februarie, ziua 19. Zugravi T[h]oma Cristea [Cristescu/Kristescu?], Ilie Dumitrescu, C. Costescu.*¹⁰ Dacă numele preotului paroh și al episcopului vremii pot fi identificate astăzi, nu același lucru se poate spune despre numele zugravilor. Semnătura care poate fi citită cu ușurință de pe icoana Sfintei Parascheva de pe peretele estic al pronaosului (*Kristescu 1892*) indică o altă posibilă identitate a zugravului principal al bisericii: Toma Cristescu din Bărbătești, a cărei activitate a poate fi atestată și în cazul altor biserici¹¹ – dintre acestea, am reușit să identificăm până acum biserica din Bărbătești-Iernatic, satul său de origine,¹² biserica din Muereasca de Sus¹³ și biserica robilor țigani de la mănăstirea Horezu, cu hramul *Sfinții Îngeri Mihail și Gavril*, unde, în anul 1913, este contractat pentru lucrări de spălare și restaurare a picturii murale.¹⁴ Însă identificarea precisă a zugravilor va constitui obiectul unei cercetări ulterioare. O altă inscripție, amplasată pe peretele de răsărit al naosului, dezvăluie identitatea zidarilor: Ion și Dumitru din Antonești, a căror activitate în domeniu nu este încă cercetată pe deplin.

Patrimoniul mobil și imobil al comunității parohiale a crescut treptat de-a lungul celor două secole de existență. Despre odoarele și proprietățile bisericii a rămas o însemnare din secolul al XIX-lea. În catagrafia bisericilor din Oltenia din anul 1840, sunt menționate o serie de obiecte și terenuri deținute de parohia din sat: *sfintele vase*

¹⁰ Transcrierea pisaniei a fost preluată din monografia preotului Nicolae Moga. Textul se păstrează astăzi doar parțial, neputând fi descifrat corespunzător. Vezi Moga 2010, p. 241.

¹¹ Nu am reușit, în schimb, să identificăm vreun zugrav purtând numele de Thoma Cristea, ceea ce ne îndreptățește să bănuim că pisană de la intrare nu a fost citită corespunzător în studiile anterioare.

¹² Pop-Curșeu, Pop-Curșeu 2023 p. 288-299.

¹³ Pop-Curșeu, Pop-Curșeu 2023 p. 288-299.

¹⁴ Mănescu 2017, p. 77.

*cositor, două perechi [de] odăjdii și o cădelniță de alamă, o livadie, cositură de cinci oameni, dată de Nistor sin Nistor și o zi de arătură, tot de el.*¹⁵

În anul 1966 au fost construiți șase contraforți de cărămidă adosați bisericii, câte trei în exteriorul pereților nordic și sudic. Rolul lor este de a susține cosoroaba, suplinind structurile șubreze din lemn.¹⁶ În ciuda renovărilor, locașul de cult nu a mai deserved liturgic parohia decât unsprezece ani: în 1977, slujbele s-au mutat în biserica Sfântul Nicolae, construită cu întreruperi între anii 1958 și 1979.¹⁷ Bisericii de lemn i-a revenit de atunci funcția de capelă mortuară a parohiei ortodoxe din Mălaia. Cea mai recentă intervenție majoră asupra bisericii a avut loc în anul 1999, când locașul de cult a trecut printr-o serie de reparații, constând în refacerea șindrilei, restaurarea tencuielii și văruiere.¹⁸

Ansamblul bisericii se compune din edificiul ecleziastic propriu-zis și un turn clopotniță construit la nord-vestul acestuia. Din punct de vedere arhitectural, biserica de lemn a satului Mălaia se remarcă printr-o volumetrie simplă, aceasta dispunând de o singură navă, și un altar decroșat cu închidere poligonală. Întreaga elevație a edificiului de cult este construită din lemn de brad, respectiv larice, tencuită cu mortar pe bază de var nestins, și văruiată cu alb. Din punct de vedere planimetric, edificiul prezintă încăperile ritualice consacrate, adică: un pridvor dreptunghiular, pronaos cu o fereastră dreptunghiulară de dimensiuni reduse pe fațada de sud, *naos* care la rândul său prezintă două ferestre dreptunghiulare pe fațada de sud și o a treia pe fațada de nord, respectiv un *altar* poligonal decroșat, cu o fereastră pe perețele nord-estic și una pe cel estic. Acest plan corespunde tipului II-a-2 din clasificarea lui Radu Crețeanu a bisericilor de lemn din județul Vâlcea.¹⁹

Pridvorul edificiului este deschis și tăvănit, iar dimensiunile reduse ale acestuia amintesc de trăsăturile structurale ale prispei caselor țărănești, de unde probabil a și fost preluat. Stâlpii pridvorului sunt sculptați într-o manieră rudimentară și sunt decorați cu motive vegetale (merele) și geometrice (brâiele în dinți de fierăstrău), iar în

¹⁵ Popescu-Cilieni 1941, p. 25.

¹⁶ Moga 2010, p. 241.

¹⁷ Moga 2010, p. 244-245.

¹⁸ Moga 2010, p. 245.

¹⁹ Crețeanu 1981, p. 108-109.

partea superioară, capitellurile tronconice se îmbină în cep cu grinda transversală. Accesul în pronaos se realizează prin ancadramentul sculptat în forma frânghiei răsucite.²⁰ Atât pronaosul cât și naosul cu turla octogonală sunt acoperite cu bolți semicilindrice din lemn, susținute de arce semicirculare transversale, tot din lemn, așezate pe console și sunt despărțite printr-un perete impozant. Toate nervurile bolții sunt ranforsate prin platbande groase din metal, care la rândul lor se sprijină pe structuri metalice fixate în pereți. Aceste structuri metalice sunt prevăzute, în zona naosului, cu tălpi din beton, fiind legate în perechi prin tiranți metalici care traversează naosul transversal, sub cota nașterii bolții. Altarul locașului de cult este decroșat față de naos și are o structură poligonală în cinci laturi, prima travee a acestuia fiind acoperită cu o boltă semicilindrică din lemn, racordată prin trei laturi de calota traveelor terminale. Similar naosului, nervurile bolții sunt susținute de platbande metalice, fixate de structuri ancorate în pereți. Una din aceste structuri acoperă parțial pomelnicul bisericii.

Conform preotului Nicolae Moga, structura construcției a fost împodobită cu un brâu decorativ care acum se află sub tencuială. O analiză de parament ulterioară va verifica această ipoteză și va putea determina tipul acestei decorațiuni. Acoperișul monumentului este cel specific cu poală și este îmbrăcat cu șită despătată, iar cosoroaba este sprijinită de șase contraforți adosați de fațadele bisericii, aceștia fiind edificați în anul 1966 în contextul unor reparații.²¹ Nu se poate spune la acest moment în ce măsură contraforții au și rol de sprijinire a pereților laterali. De asemenea, identificarea unei colonete din lemn angajate în paramentul exterior al zidului nordic, aferentă consolei nervurii estice a bolții naosului, având corespondent o colonetă identică pe latura sudică, ar putea sugera existența unor astfel de elemente și în cazul celorlalte console, însă în prezent acoperite de tencuială.

Biserica este împodobită la exterior cu cinci imagini: patru dintre ele sunt amplasate în pridvor, iar al cincilea este amplasat pe peretele nordic al altarului. Icoanele din pridvor sunt pictate în jurul ușii de la intrare și sunt încadrate în rame dreptunghiulare. În dreapta ușii se află imagini dedicate Căderii în păcat a lui Adam și Sfintei Cuvioase Parascheva, unul dintre hramurile bisericii. De cealaltă parte a intrării sunt poziționate icoana Sfântului Ierarh Nicolae, celălalt protector al

²⁰ Moga 2010, p. 243-244.

²¹ Moga 2010, p. 242.

locașului de cult, și Buna Vestirea, aflată astăzi într-o stare avansată de degradare. Sub nivelul acestor imagini, registrul inferior se prezintă sub forma unui decor albastru cu tușe oblice cu nuanță de albastru închis, despărțit de registrul superior printr-un brâu monocrom roșu (*Figura 1*). Se mai pot observa urme ale unui chenar alb pictat pe fundalul albastru, a cărui limită inferioară a fost acoperită de cel mai recent strat de văruire în alb a pereților. Pe jumătatea sudică a peretelui pridvorului, suprapunând parțial ambele registre de pictură, au fost identificate o serie de desene schițate, realizate cu roșu, respectiv negru, înfățișând un țăran și un domn cu pălărie, între care este redată o jalbă cu textul *Domnilor Enoriași*. Aceste desene sunt continuate spre sud cu figura redată în negru a unui bust de bărbat cu barbă, dar și anumite elemente care par să sugereze suprapunerea unei schițe mai vechi. Tavanul de lemn al pridvorului este decorat cu motive florale. Un alt element de pictură exterioară este icoana Sfântului Mare Mucenic Gheorghe de pe fațada nordică a altarului (*Figura 2*), cuprinsă și ea într-o ramă pătrată. Marginile exterioare ale acestei rame au fost parțial acoperite de văruiala albă, ceea ce ridică întrebarea dacă icoana era înconjurată de un context cromatic sau nu.

În interiorul bisericii, paramentul sudic al pronaosului este decorat într-un singur registru cu două sfinte mucenițe, de o parte și de alta a ferestrei: Sfânta Ecaterina de Alexandria, către altar, îmbrăcată într-o pelerină roșie, căptușită la interior cu hermelină, având în mâna dreaptă o cruce latină și roata martiriului în mâna stângă, respectiv Sfânta Varvara, cu mâna dreaptă ridicată, în care ține un potir, iar în mâna stângă o spadă (*Figura 3*). Bolta în leagăn a pronaosului este împărțită în două de o bandă decorativă de culoare roz, dispusă pe axa nord-sud, acoperită în prezent de o structură metalică de susținere a bolții. De fiecare parte a benzii sunt dispuse câte trei medalioane rotunde, cu marginile aurite, încadrate pe un fond albastru deschis: câte unul în partea sudică și în cea nordică și unul în partea superioară a bolții. În partea de sud sunt plasate medalioanele sfinților cuvioși Mitrofan și Ioan Cucuzel (*Figura 4*), care ține în mâna dreaptă o cruce latină și un sul ondulat la capete pe care este scris cu caractere latine: *Bucură te cea ce ții pe cel ce ține toate*. În partea superioară a bolții sunt plasate două medalioane roșii, cu marginile aurii, ambele cuprinzând în centru câte o imagine. Medalionul vestic conține o imagine narativă redată în interiorul unei încăperi care ar putea fi identificată cu celula unei temnițe. În acest context, un soldat roman îmbrăcat în tunică de culoare albastră, suprapusă de o cuirasă și

pelerină roșie, ține în mâna dreaptă un pumnal orientat în sus, iar în mâna stângă, capul unui personaj de sex masculin, cu păr lung și barbă. Scena este identificată drept *Tăierea Capului Sfântului Ioan Botezătorul*, fapt atestat și de inscripția redată în limita estică a medalionului (*TĂIEREA CAPULUI SF ION BOTEZĂTORU*) (*Figura 5*). Alăturat acestei imagini, către est, este un medalion dedicat Maicii Domnului cu Pruncul (*Figura 6*). Medalionul este înconjurat de o bandă aurie, pe care este înscris textul *CUVINE SE CU ADEVĂRAT SĂ TE FERICIM NĂSCĂTOARE DE DUMNEZEU*. În partea de nord a bolții sunt redată imaginile a doi sfinți cuvioși, Ioan Damaschin (înspre intrare, ținând în mâna dreaptă o cruce latină, iar în mâna stângă un sul îndoit în partea superioară, pe care este redat textul *Rugăciunile noastre cele de seră* – începutul primei stihiri de la vecernia duminicii pe glasul I, și Teofan către naos (*Figura 7*).

Sub aceste medalioane, pe peretele nordic, sunt reprezentate sfințele cuvioase Marina din Antiohia (către pridvor, ținând în mâna dreaptă un topor negru ridicat în sus și prinzând, cu cealaltă mână, un demon de coarne) și Filofteia de la Argeș (către naos, purtând în mâna dreaptă o cruce latină și în mâna stângă două ramuri de finic și acoperită cu o pelerină roșie, sub care poate fi zărit un port popular, (vezi *Figura 8*). Programul iconografic al pronaosului este completat pe peretele estic cu patru îngeri fără trup, cu capetele înscrise în nimb, redați câte doi de o parte și de alta a pisaniei. În registrul superior al paramentului estic al pronaosului este pictată scena Răstignirii (*Figura 9*). În prim-plan, în partea dreaptă, este redat sub forma unui cavou de piatră mormântul Mântuitorului, acoperit parțial de un material textil: giulgiurile goale, simbolizând Învierea Mântuitorului. Alături, tot în prim-plan, poate fi văzut craniul lui Adam, poziționat deasupra a două oase dispuse în cruce. Deasupra craniului, în plan secund, sunt reprezentate trei persoane răstignite: Hristos (în centrul compoziției, mai aproape de privitor) și cei doi tâlhari – de o parte și alta a Mântuitorului. În plan îndepărtat poate fi zărit un cadru arhitectural – Ierusalimul.

Peretele despărțitor dintre pronaos și naos este împodobit, înspre pronaos, cu cinci icoane de lemn. În stânga intrării în naos este icoana lui Hristos, care binecuvântează cu mâna dreaptă, ținând o carte – probabil un Evangheliar – în mâna stângă. De aceeași parte a intrării sunt poziționate icoanele Sfântului Nicolae (unul dintre hramurile bisericii) și a Botezului Domnului (mult diminuată). În partea dreaptă a intrării în naos sunt plasate – de la dreapta la stânga – icoana Sfintei

Cuvioase Parascheva, pe care se observă semnătura pictorului (Kristescu), alături de anul realizării icoanei – 1892, același cu cel al realizării picturii murale a bisericii – și cea a Maicii Domnului cu Pruncul.

În naos, peretele vestic a fost pictat în patru registre. În registrul superior este reprezentată Cina cea de Taină, care tronează deasupra secvențelor narrative dedicate Patimilor Mântuitorului, oglindite în cele două registre mediane. Fiecare scenă este încadrată de rame aurii. În registrul median superior sunt redată, în ordine cronologică, de la dreapta la stânga, patru episoade narrative: *Rugăciunea din Grădina Ghetsimani*, *Sărutul lui Iuda*, *Judecata lui Pilat* și *Drumul Crucii*. Acestea sunt urmate, în registrul median inferior, de alte două scene, de aceleași dimensiuni, încadrate în chenare albe și plasate deasupra intrării. Cele două episoade, *Aducerea lui Hristos în fața lui Ana și lui Caiafa*, nu respectă cronologia desfășurării Patimilor și nu vin în continuarea evenimentelor reliefate în registrul descris anterior. Cele două scene sunt flancate la sud de Arhanghelul Mihail iar la nord de Arhanghelul Gavriil (*Figura 10*). Arhanghelul Mihail este redat într-o cuirasă de solzi și ține în mâna dreaptă o spadă îndreptată în sus, iar în mâna stângă un sul desfășurat, pe care este scris: *Sabia dreptății D-lui va taie sufletele păcătoșiloru. Eru pe cei credincioși îi va păzi*. Arhanghelul Gavriil ține, de asemenea, în mâna dreaptă, un papirus desfășurat, cu textul *Condei și hârtie în mână și scriu făgăduințele omenilor, care făgăduesc și împlinesc. Er cei ce făgăduesc și nu împlinescu să ștergu*, iar cu dreapta indică spre cer. Ultimul registru de decoratie murală este dedicat unei imitații de zidărie care respectă din punct de vedere morfologic structura de *opus quadratum*. Pe peretele sudic al naosului, lângă intrare, este plasat un grupaj de două personaje, dintre care astăzi mai este vizibil doar cel dinspre intrare, Sfântul Mucenic Trifon. Elucidarea identității celui alt personaj este, în acest moment, imposibilă doar pe baza documentului vizual; imaginea lui a fost acoperită în totalitate cu vopsea de culoare verde, aplicată probabil în secolul XX, odată cu montarea sobei de teracotă din biserică. În schimb, imaginea Sfântului Trifon este vizibilă și ne înfățișează un bărbat imberb, care indică cu mâna dreaptă către cer și ține în mâna stângă o seceră, atribut al sanctității. În zona centrală a paramentului sudic, între ferestre, sunt pictați alți sfinți militari (*Figura 11*): Sfântul Mare Mucenic Gheorghe, cu o cruce latină în mâna dreaptă și o suliță în mâna stângă, Sfântul Mare Mucenic Eustație, cu o arbaletă în mâna dreaptă și un medalion cu un cerb în

mâna stângă, respectiv Sfântul Mare Mucenic Flor, reprezentat aidoma Sfântului Gheorghe, cu o cruce latină în mâna dreaptă și o sulită în mâna stângă. Tot pe peretele sudic, în dreapta celei de-a doua ferestre, sunt reprezentate imaginile dreptului Ioachim și a prorocului Zaharia, care ține în mâna dreaptă o cădelniță și în mâna stângă o carte pe a cărei copertă stă scris: *Ioan se va chema numele lui*. Peretele nordic al naosului este împodobit, înspre intrare, cu imaginile sfinților mucenici Mina și Pantelimon (*Figura 12*), cel din urmă fiind reprezentat cu cuirasă de tipul *lorica musculata*, cu o cutie pentru împărtașanie în mâna dreaptă și o linguriță în mâna stângă. Sfântul Mina ține în mâna dreaptă o sulită cu un ciucur albastru, iar în mâna stângă o cruce latină. Următorul grup de personaje de pe acest perete este format din sfinții mucenici Mercurie, Nestor și Dimitrie (*Figura 13*), toți trei fiind reprezentați în cuirase de solzi și ținând în mâini câte o cruce latină și o armă. În acest sens Sfântul Mercurie ține la sold o sabie în teacă, Sfântul Nestor ține o spadă în mâna dreaptă, iar Sfântul Dimitrie o sulită îndreptată în sus. Lângă catapeteasmă sunt plasate Sfânta Elisabeta și Sfânta Ana ambele ținând în brațe câte un prunc: Sfânta Elisabeta pe Sfântul Ioan Botezătorul, iar Sfânta Ana pe Maica Domnului. Bolta naosului este împărțită transversal în trei secțiuni egale, fiecare cu câte trei medalioane sau pandanți cu margini aurite și amplasate pe un fundal albastru deschis, decorat pe alocuri cu motive florale. Secțiunea dinspre pronaos conține reprezentări ale evangheliștilor Marcu și Luca, recunoscuți pe baza inscripțiilor și a atributelor sanctității. Între cele două compoziții se află o reprezentare a Sfântului Proroc Ioan Botezătorul, amplasată în interiorul a cinci cercuri concentrice. Sfântul Ioan ține în mâna dreaptă o cruce latină, iar în mâna stângă o tpsie pe care se găsește capul Sfântului, înconjurat de o aureolă aurie. Secțiunea centrală a bolții este dominată, în partea superioară, de imaginea lui Hristos Pantocrator (*Figura 14*), semnificativ mai mare decât celelalte imagini de pe bolta bisericii. Dimensiunile imaginii sunt augmentate de ornamentația medalionului, ale cărui margini aurii sunt succedate de motive geometrice multicolore (negru, roșu, galben și două nuanțe de verde) cu scop decorativ. În centrul compoziției este zugrăvit Hristos, conform legii frontalismului: un personaj matur, cu păr lung și barbă bifurcată, binecuvântând cu mâna dreaptă și ținând în mâna stângă o carte deschisă, cu inițialele „A.” și „O.” (prescurtări de la *Alpha* și

Omega).²² De o parte și de alta a reprezentării lui Hristos Pantocrator sunt dispuse simetric, în pandant, imaginile narative dedicate Nașterii și Învierii Mântuitorului (*Figura 15*). De remarcat este faptul că pictorul a reprezentat Învieria în conformitate cu canoanele occidentale, în defavoarea reprezentării tradiționale bizantine a Pogorârii la Iad. Hristos este pictat ieșind din mormânt în slavă, în timp ce îngerul din plan secund ridică piatra, iar soldatul echipat cu o platoșă *lorica musculata* se prăbușește.

Spre deosebire de secțiunile descrise anterior, cea dinspre altar conține doar două reprezentări: Sfinții Evangheliști Ioan și Matei, identificabili datorită inscripțiilor și atributelor sanctității (*Figura 16*): vulturul, pentru Sfântul Ioan, și îngerul, pentru Sfântul Matei, reprezentate în plan secund. În cartea deschisă, vizibilă pe genunchiul Sfântului Evanghelist Ioan, este redat un fragment din primul verset al Evangheliei după Ioan: *La început era Cuvântul și Cuvântul era la Dumnezeu*. Între cele două imagini este așezată cupola de lemn, care pornește dintr-un medalion cu margini aurii, decorat cu motive florale. În partea de răsărit a medalionului este redat, într-un nimb auriu, un porumbel alb cu aripi deschise, reprezentându-l pe Sfântul Duh – probabil pictat ulterior, întrucât suprapune motivele florale. Pe perețele nordic al naosului au fost identificate rămășițele unor inscripții murale, realizate cu vopsea roșie, redată sub consola fiecărei nervuri a bolții. Structurile metalice de ranforsare a pereților și bolții au lăsat vizibile inscripțiile, însă instalația electrică nu a mai ținut cont de acestea. Astfel, inscripția de sub consola estică a nervurii păstrează textul *Această strană este ocupată de N. [...]*. A doua inscripție, cea de sub consola vestică a nervurii bolții, este mult mai degradată, fiind lizibil doar primul rând *La acéstă [...]*, dintr-un total de 11, însă probabil redând de asemenea rezervarea stranei de către o anumită familie sau anumiți membri ai comunității.

După cum am afirmat anterior, pictura murală a bisericii a fost realizată în anul 1892, iar singurele elemente anterioare se păstrează doar în alcătuirea iconostasului. Catapeteasma este construită în

²² Opțiunea pictorului pentru această formă de prescurtare a literelor grecești este interesantă. Pictorul a preferat să noteze prescurtările cuvintelor care desemnează litera, în defavoarea literelor înșelor. Astfel, în loc de a nota pe cea de-a doua filă litera „Ω”, a preferat să scrie „O.”, ca și când litera grecească – pe care, de altfel, o folosește în execuția aureolei Mântuitorului din același cadru – i-ar fi fost necunoscută, ceea ce nu corespunde realității, aceasta fiind utilizată în același cadru, în aureola Mântuitorului.

conformitate cu tradiția ortodoxă locală: în registrul inferior se află cele două icoane împărătești, flancate de icoanele Sfintei Cuvioase Parascheva și a Sfântului Nicolae (*Figura 17*), iar deasupra lor, cu dimensiuni mult reduse, sunt alte două rânduri de icoane. Primul dintre ele conține cincisprezece reprezentări ale praznicelor împărătești, urmat, în partea superioară, de douăsprezece imagini ale apostolilor, dispuse în jurul icoanei de aceleași dimensiuni a Mântuitorului. În planul superior este poziționată o cruce sculptată și zugrăvită cu scena Răstignirii, alături de care se găsesc doi pandanți din lemn, reprezentându-i pe Maica Domnului și pe Sfântul Evanghelist Ioan și șase medalioane rotunde cu proroci ai Vechiului Testament. Cele două uși împărătești, pe care este zugrăvită icoana Bunei-Vestiri, sunt realizate în stil neobizantin, specific picturii bisericești din Oltenia.

Inscripțiile cu slove chirilice, detaliile stilistice și formale ale execuției și rolul funcțional al catapetesmei, fără de care biserica nu ar fi putut oferi cadrul necesar desfășurării slujbelor ortodoxe, îndreptățesc ipoteza, exprimată și de Luiza Barcan,²³ conform căreia icoanele au fost realizate în prima parte a secolului al XIX-lea, poate chiar odată cu construcția bisericii. Însă un detaliu care nu a fost menționat până acum în literatura de specialitate îl reprezintă semnăturile de pe cele două icoane împărătești: *Ilie Zograf* (detaliu al icoanei Maicii Domnului), dintre care cea pictată pe icoana lui Hristos conține și anul 1811 (*Figura 18*). Iscălitura îi aparține probabil lui Ilie din Boița, semnalat pentru prima dată de episcopul Iosif, ctitorul bisericii din Mălaia, într-o scrisoare din anul 1803.²⁴ Devenit mai târziu monahul Isaia, zugravul Ilie a fost, în acea perioadă, apropiat de episcopia Argeșului, iar icoane realizate de acesta sunt atestate în acea vreme și în alte biserici din apropiere – Biserica din Groapă din Sibiu (după 1804), în Argeș, la Cozia (1815)²⁵ și Boița (1819),²⁶ ceea ce întărește ipoteza că semnătura de pe icoanele împărătești din Mălaia i-ar aparține zugravului Ilie din Boița.²⁷ Acest detaliu confirmă totuși estimarea făcută de Luiza Barcan, care susține că deși pictate de altă

²³ Barcan, Nancu 2001, p. 14.

²⁴ Meteș 1929, p. 81.

²⁵ Meteș 1929, p. 82-83

²⁶ Meteș 1929, p. 121.

²⁷ Cu toate acestea, în stadiul actual al cercetării nu am reușit să identificăm niciun zugrav purtând acest nume care să activeze în zona Vâlcii sau în Arhiepiscopia Argeșului în acea perioadă.

mână, icoanele împărătești ale lui Hristos și a Maicii Domnului sunt și ele, cu siguranță, anterioare picturii murale, fără a putea însă oferi o datare absolută.²⁸ Cu toate acestea, identificarea cu siguranță a zugravului va reprezenta obiectul unei cercetări ulterioare. Un alt element reprezentativ pentru urmărirea fazelor de evoluție a interiorului a fost identificat în extremitatea nordică a catapetesmei. Pe panoul lateral, în exteriorul icoanei Sfintei Parascheva, tencuiala existentă prezintă o porțiune căzută, unde se poate observa panoul original din lemn, cu vopsea de culoare roșie-deschisă, ce continuă sub stratul de tencuială. Tencuiala în sine prezintă continuitate cu restul pereților naosului, conținând tot aici o inscripție cu numele meșterilor autori: *Ion și Dumitru [din] Antonești, zidari/*. Nu e sigur dacă această pictură de sub tencuiala de pe marginea catapetesmei se continuă și pe pereți.

În altar, pictura este divizată în două registre, despărțite de o bandă decorativă tricoloră, redată pe un fundal negru. În spatele catapetesmei, de o parte și de alta a ușilor împărătești, sunt pictați doi sfinți arhidiaconi, în picioare, înveșmântați cu stihar și orar: Sfântul Arhidiacon Ștefan, înspre sud, și Sfântul Arhidiacon Laurențiu, înspre nord (*Figura 19*). Deasupra lor este reprezentată scena Jertfei lui Avraam (*Figura 20*), poziționată în mod tradițional în apropierea proscomidiarului. În registrul inferior sunt redați, în grupaje de câte doi, sfinți ierarhi. Pe peretele sudic al altarului sunt reprezentați în picioare Sfinții Ierarhi Spiridon al Trimitundeii și Ioan Gură de Aur. Sfântul Spiridon face cu mâna dreaptă un gest de binecuvântare, iar în mâna stângă ține o cărămidă din care țâșnește foc. Lângă el este plasat Sfântul Ioan Gură de Aur, binecuvântând, de asemenea, cu mâna dreaptă și ținând în mâna stângă o carte deschisă cu fragmentul de rugăciune: *Nimene din cei legați cu poștele și plăcerile trupești nu este vrednic să se apropie sau să servească Ție*. Pe peretele sud-estic al altarului este pictat un grupaj de doi sfinți: Sfântul Ierarh Chiril al Alexandriei și Sfântul Ierarh Vasile cel Mare. Sfântul Vasile cel Mare are în mâna stângă un sul desfășurat, inscripționat astfel: *Domnezeul cel sfânt care întru cele sfinte odihnești și cela ce cu glas întreit sfânt ești lăudat de Serafimi și mărit de Herovimi*. Următorul grupaj compozițional de ierarhi, amplasat pe peretele nord-estic, îi ilustrează pe Sfântul Ierarh Nicolae și pe Sfântul Grigorie Dialogul (*Figura 21*)

²⁸ Meteș 1929, p. 14. Autoarea consideră că cele două icoane au fost pictate înainte de anul 1870, pe baza inscripțiilor chirilice de identificare.

– cel din urmă poate fi identificat cu ajutorul inscripției *Gligore Boguslav*. Către vest, deasupra micii ferestre dreptunghiulare de pe peretele nord-estic al altarului, este reprezentată Sfânta Mahramă a Mântuitorului, pe un fundal albastru. Chipul lui Hristos este redat cu culori mai închise, cu părul lung și barbă bifurcată, zugravul respectând legea frontalismului. Pomelnicul mare al bisericii, amintit anterior, este plasat în vestul ferestrei, sub Sfânta Mahramă, trecând și pe peretele nordic. Tot în registrul inferior al picturii din altar, pe peretele nordic, este reprezentată vedenia Sfântului Ierarh Petru, Patriarh al Alexandriei. Scena narativă are în centru două personaje: pe ierarhul Alexandrin în fața Sfintei Mese, în poziție orantă, specifică momentului liturgic al Epiclezei, și pe Hristos Emanuel, în fața sa, stând în picioare pe Sfânta Masă, înfășurat parțial cu un acoperământ roșu. Bolta altarului este formată din două mari secțiuni. Prima dintre ele, situată în proximitatea catapetesmei, îl are în centru pe Dumnezeu-Tatăl, redat sub forma unui personaj în vârstă, cu părul lung și alb și barbă bifurcată, așezat pe un nor, cu brațele deschise în semn de binecuvântare (*Figura 22*). Partea superioară a corpului este înscrisă într-un nimb auriu, iar capul este înconjurat de o aureolă triunghiulară însemnată cu literele grecești „O”, „Q” și „N”, din care pornesc raze albe. În dreapta lui este poziționat Sfântul Proroc Solomon, care ține în mâna dreaptă un sceptru de lemn, iar în mâna stângă un sul desfășurat cu textul *Multe Fiice ale lu Israil au fostu virtoase iarû Fecioara le întrece pe toate*. Capul încoronat este înscris în nimb, iar trupul îi este acoperit de o tunică verde, suprapusă de o pelerină roșie căptușită cu hermelină. În fața Prorocului Solomon, în stânga lui Dumnezeu-Tatăl, este redat Sfântul Proroc David (*Figura 23*), cu o vestimentație identică și ținând, de asemenea, în mâna dreaptă un sceptru, iar în cea stângă un sul desfășurat, conținând un fragment din primul verset al psalmului I: *Fericit Bărbatu care nau umblat în sfatulu necredincioșiloru*. Asemenea lui Dumnezeu-Tatăl, cei doi proroci sunt reprezentați cu partea inferioară a corpului învăluită în nori. Cea de-a doua secțiune, amplasată în partea răsăriteană a bolții altarului, o înfățișează pe Maica Domnului încoronată, șezând pe nori, cu Hristos-Emanuel în brațe, sprijinind cu mâna stângă globul ținut de Mântuitor. De o parte și de alta este flancată de Arhangheli Mihail și Gavriil, reprezentați în pandanți cu rame bicolore (*Figura 24*). Cei doi arhangheli îngenunchează pe nori și o binecuvântează pe Maica Domnului, care îl ține în brațe pe Hristos.

Biserica de lemn din satul Mălaia este un monument istoric de importanță majoră pentru comunitatea locală. Ctitorită la începutul secolului al XIX-lea de Iosif, întâiul mitropolit al Argeșului, biserica de dimensiuni reduse este cel mai vechi lăcaș de cult din localitate care se păstrează până în prezent. Mobilierul original se păstrează astăzi în mică măsură. După cum am arătat în rândurile anterioare, doar iconostasul ar putea fi considerat la fel de vechi precum edificiul. Confirmarea ipotezei despre identitatea pictorului icoanelor de pe catapeteasmă cade în sarcina unor cercetări viitoare. Pictura murală, marcată de un caracter eclectic în care supraviețuirea convențiilor artistice specifice artei răsăritene se împletește armonios cu caracteristicile stilistice și formale ale artei baroce, acoperă parțial restul bisericii, dar nu se mai păstrează integral. O restaurare integrală a lăcașului de cult ar fi esențială pentru punerea în valoare și pentru cunoașterea mai aprofundată a trecutului monumentului istoric.

LISTA BIBLIOGRAFICĂ

Barcan, Nancu 2001 – L. Barcan, A. Nancu, *Biserica de lemn Ciungetu*, Fundația HAR, Muzeul Județean Vâlcea, Vâlcea, 2000 – 2001, 14 p.

Bardașu 1995 – P. Bardașu, *Ctitorii loviștene din vremea Episcopului Iosif Argeșiu*, în *Păstorul Ortodox*, Pitești (1995).

Crețeanu 1981 – R. Crețeanu, *Bisericile de lemn din Vâlcea*, în *Mitropolia Olteniei*, Craiova (1981), p. 104-114.

Curșeu, Curșeu 2023 – I. Pop Curșeu, Ș. Pop Curșeu, *Witchcraft in Romania*, Palgrave Macmillan, 2023.

Mavrodin 2017 – T. Mavrodin, *Informații inedite despre Iosif, întâiul episcop al Argeșului*, în *Argesis*, Studii și comunicări, Pitești (2017), p. 97-100.

Mănescu 2017 – C. Mănescu, *Un monument istoric din secolul al XVIII-lea: biserica robilor țigani de la poarta Mănăstirii Hurez*, în *Acta Moldaviae Meridionalis*, Vaslui (2017), p. 70-78.

Metేశ 1929 – Ș. Metేశ, *Zugravii bisericilor române*, în *Anuarul Comisiei Monumentelor istorice. Secțiunea pentru Transilvania. 1827-1829*, Cluj, 1929.

Moga 2007 – N. Moga, *Iosif, Întâiul Episcop al Argeșului (1793-1820)*, Râmnicu Vâlcea, 2007.

Moga 2010 – N. Moga, *Odă Comunei Mălaia*, Craiova, 2010,

Popescu-Cilieni 1941 – I. Popescu-Cilieni, *Biserici, târguri, sate din județul Vâlcea*, Craiova 1941.

ANEXA



Figura 1



Figura 2



Figura 3



Figura 4



Figura 5



Figura 6



Figura 7

Figura 8

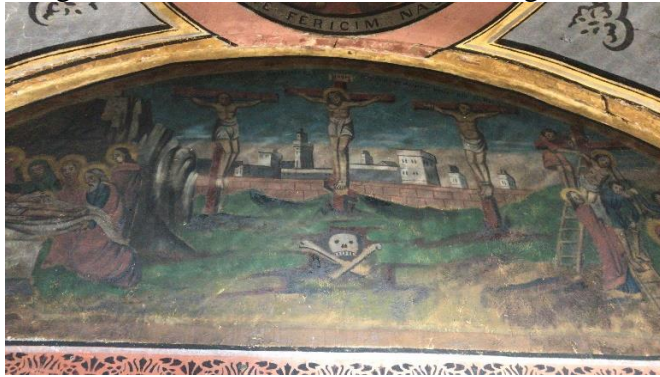


Figura 9



Figura 10



Figura 11



Figura 12



Figura 13



Figura 14



Figura 15



Figura 16



Figura 17



Figura 18

Un ecou al trecutului: Biserica de lemn „Sfântul Ierarh Nicolae și Sfânta Cuvioasă Parascheva” din Mălaia, Comuna Mălaia, județul Vâlcea



Figura 18 – detaliu 1



Figura 18 – detaliu 2



Figura 19



Figura 20



Figura 21



Figura 22



Figura 23



Figura 24