

Comori loviștene în Muzeul Satului Vâlcean

Ion Talpoș*

* Independent Reasercher, e-mail: ion_talpos@yahoo.com.

Abstract: *Treasures from Țara Loviștei in the Village Museum of Vâlcea county.* In the past, there were water mills in Titești-Vâlcea. The villagers of Titești still remember the existing water mills, years ago, within the radius of the village. They still remember the names of their owners. They still talk, occasionally, about doctor Georgescu, about Nate, about Călinoiu, about Dinu Mărcoiu - former owners of water mills here, in Titești. Only one water mill in the village had a better fate: Dinu Mărcoiu's mill. It has withstood the times and through a contest of circumstances, it has found a well-deserved place in the Village Museum of Vâlcea county, in Bujoreni-Vâlcea.

Keywords: Țara Loviștei, water mills, ethnography, interviews, Titești area.

Natura a fost, dintotdeauna, cea care ne-a întins o mână de ajutor, ușurându-ne traiul zilnic. Să ne gândim doar la puterea focului, la puterea vântului, la energia apei... Natura ne-a oferit din belșug resurse materiale și modele ingenioase de utilizare a acestora, prin adaptare la nevoile noastre curente. Nouă, oamenilor, nu ne-a trebuit altceva decât să luăm aminte la ”tot ce mișcă-n țara asta/râul, ramul” și să ni le facem prieteni. Să găsim soluții pentru folosirea acestor resurse în folosul nostru. Ori, poporul român nu a dus lipsă de oameni care, având mintea destupată, au găsit mereu noi și noi mijloace de îmblânzire a forței naturii pentru a-și ușura condițiile de viață și de trai pe pământ.

Mi-am adus aminte, în acest context, că în Titești-Vâlcea (satul meu natal) au existat cândva, în anii copilăriei mele, mori de apă. Cum, dealtfel, au existat în întreaga Țară a Loviștei, de la un hotar la altul al acestei frumoase zone de munte. Pentru că Țara Loviștei a fost și rămâne unul dintre bazinele hidrografice importante ale României, cu ape tumultoase, pârâuri și râuri repezi prăvălitate de pe versanții munților ce-i străjuiesc, asemenea unor metereze, hotarele sale nordice.

Sătenii din Titești își mai amintesc și acum de morile de apă existente, cu ani în urmă, pe raza localității. Încă le mai pomenesc

numele proprietarilor lor. Încă mai vorbesc, ocazional, despre doctorul Georgescu, despre Nate, despre Călinoiu, despre Dinu Mărcoiu-foști proprietari de mori de apă aici, în Titești.

Rând pe rând, morile lor s-au deteriorat sau au fost închise. S-au prăpădit și ei, proprietarii. A rămas doar amintirea lor, au rămas poveștile țesute în jurul acestora...

De ce au fost lăsate de izbeliște morile de apă din Titești?

Mi-au venit în minte cuvintele profesorului Mișu Călinoiu, locuitor al satului, care într-una dintre discuțiile purtate motiva dispariția morilor de apă din sat punând-o pe seama debitului tot mai scăzut, de la an la an, al văilor din depresiune. Așadar, schimbările climatice actuale au generat, de lungul timpului, situații ireversibile care i-au determinat pe sătenii proprietari de mori de apă să abandoneze, unul câte unul, această sursă aproape gratuită de energie naturală: forța apei!

O singură moară de apă din sat a avut o soartă mai bună: moara lui Dinu Mărcoiu. A rezistat vremurilor și, printr-un concurs de împrejurări, și-a găsit un loc binemeritat în incinta Muzeului Satului Vâlcean din localitatea Bujoreni-Vâlcea.



Fig. 1. Moara lui Dinu Mărcoiu (Muzeul Satului Vâlcean)

Am revăzut această moară de curând, vizitând muzeul. Mi-au trecut prin minte, astfel, tot felul de întâmplări și amintiri legate de moară și de morar. Am răscolit prin arhive, am stat de vorbă cu persoane în vârstă, cu descendenți ai foștilor proprietari de mori și am aflat, astfel, o serie de detalii interesante legate de funcționarea, rolul și importanța acestora în viața socială lovișteană.



Fig. 2. Dinu Mărcoiu (1886-1973), cu soția Lina

Pentru că materialele adunate în urma documentării făcute pe tema morilor de apă din Titești depășesc, ca întindere, cadrul unui articol de revistă, acestea își vor găsi locul între paginile unei cărți viitoare, aflată acum în editare. Cu toate acestea, am considerat că este util să adăugăm câteva detalii în plus cunoașterii morii de apă care a aparținut locuitorului Dinu Mărcoiu din Titești, detalii reținute din discuțiile avute cu mai mulți săteni. De mare folos mi-au fost discuțiile purtate cu profesorul Mișu Călinoiu, descendent al unei alte familii din Titești care a deținut o moară de apă în sat, cu Relu Dănălache, moștenitor al morii de apă aflată acum în Muzeul Satului Vâlcean, cu Maria Prunescu, fiica iscusitului morar Gică Petria (Gică de la moară, cum i se mai spunea în sat). Slujind ani și ani la moara lui Dinu Mărcoiu, acesta le-a "ferecat" sătenilor prezenți acolo, ocazional, poveștile depănate împreună.

Profesorul Mișu Călinoiu mi-a pus la dispoziție un proiect întocmit în anul 1926 pentru moara de apă deținută de bunicul său Mieilă I. Călinoiu. Urmărind acest proiect, am înțeles mai bine modul în care funcționa o moară de apă.

Mișcarea ei de rotație transmisă prin intermediul fusului acesteia, era preluată în interiorul morii de către o altă roată, cu măsele! Adică, cu niște pintoni din lemn, riguros poziționați pe una din lateralele acesteia, fiind angrenată cu un pinion din metal sau lemn având axa amplasată la un unghi de 90 de grade față de aceasta. Axul pinionului este și axul pe care este așezată piatra de moară mobilă...

Ce însemna pentru morar să ferece pietrele de moară? Dacă privim cu atenție o piatră de moară, vedem acolo niște șanțuri care pornesc din centrul acesteia, radial, către margini. Sunt șanțurile prin care se scurge mălaiul rezultat din boabele de porumb măcinate. Pentru că pietrele se uzează în timp, din când în când, acele șanțuri trebuie refăcute. Adâncite! În felul acesta se fereau pietrele de moară!



Fig. 6. O piatră de moară ferecată

Am purtat o discuție interesantă, legată de povestea morii lui Dinu Mărcoiu din Titești și a oamenilor aflați în spatele acelei povești, cu Aurica Talpoș (mama mea):

„Locul în care era așezată moara era numit „La Moară”, îmi spunea mama. Așa îi ziceau oamenii la locul acela. Era undeva, pe Sub Mlacă, în jos. În Cornorata! Venea apa la moară pe un jgheab, fiind adusă din Valea Bârzăniei. Avea cădere înaltă apa, cam așa...

Ridicându-și mâna dreaptă în aer, privind undeva, spre tavan, dar țintind cu ochii minții în vremurile de altădată, mama încerca să-mi sugereze înălțimea de la care cădea apa pe roata morii, adusă pe jgeabul acela de lemn. Vreo 70-80 de centimetri, după cum am apreciat eu.

-Trebuie ca apa să fi avut un debit destul de bogat, pentru a învărti imensitatea aceea de roată a morii... zic eu!

-Da, venea, venea multă apă pe jgheab! Îmi amintesc bine de moara aceea la care lucra Gică de la moară! Plecam de-acasă și mergeam până la moară, cu merticul în spinare...

-Mertic? Ce-i acela un mertic?

-Merticul se mai numește pe la noi și dublu.

-Cam câte kilograme are un mertic?

-Are 20 de kilograme. Era, de fapt, o măsură pentru porumbul pe care oamenii îl vindeau.

-Și zici că dumneata... mergeai la moară cu două mertice în spinare? Adică... duceai în spate o povară cântărind vreo 40 de kilograme?

-Da, mergeam pe jos. De la tata, din Tărure, până la moară... Cale de vreo trei kilometri. Și de-aicea, de-acasă, unde stăm noi acum, de câte ori nu m-am dus la moară! Mai ales atunci când n-aveam mălai măcinat și taică-tău era plecat la oi, sau la alte munci și nu avea cine înjuga boii la car sau cine pune calul în ham... Mă duceam cu sacul în spate la moară, lăsam sacul acolo și mă duceam a doua zi după el. Nu stăteam să-mi macine porumbul atunci, dacă era lume multă la moară... că se adunau saci mulți pentru măcinat. Veneau bumbueștii, veneau boișoreni, veneau toți de prin toate părțile, aici, la moară. Cu căruțele! Și dacă brodeai să fie aglomerat, nu stăteai tu, cu o țără de porumb după ăla care venea la moară cu căruța încărcată cu saci! Lăsam sacul acolo și veneam a doua zi de-l luam.

-Și cum îi plăteai morarului?

-Nu-i plăteam bani. Ne lua uium. Avea o măsură de vreun kilogram, cred. Ne lua la fiecare dublu o măsură din aia, de boabe.

-Boabe sau mălai?

-Boabe! Înainte de a turna boabele în coșul morii, morarul îți lua o măsură din ele și apoi golea sacul în coș.

-Cum erau considerați morarii în vremurile acelea? Erau considerați oameni mai înstăriți, cu bani?

-Ia, vezi de treabă! Îmi răspunde mama, dând a lehamite din mână... Erau oameni de mijloc. Nu erau prea bogați. N-a fost niciunul bogat. Dar țineau animale pe-acolo, că aveau cu ce să le hrănească. Țineau porci, țineau rațe, țineau găini... Aveau acolo, la moară, cotețe pentru animale. Și aveau și o cameră pentru ei, în care dormeau. Pentru că măcinau boabe și ziua, și noaptea. Mai înopta acolo și

Marioara lu' Gică de la Moară, nevasta lui. Mai mergea și acasă, mai rămânea și acolo...

-Din ce neam se trăgea Marioara, soția lui nea' Gică?

-Din neamul Șuiceneștilor. Era fata lui Ion Șuiceneș și era soacra Lilicăi Ștefan, asistenta medicală în sat... Pentru că Marioara și cu Tică al Lilicăi, au fost frați.

-Revenind la moară, întreb eu, ce-ți mai amintești dumneata despre moara aceea?

-Păi... când venea valea mare, apa rupea iazul morii... Acesta trebuia refăcut! Săptămânal, moara era oprită pentru ferecarea pietrelor. Gică Petria oprea moara, scotea pietrele afară și le cioplea... Le cioplea cu o cioacă, așa, un fel de daltă îndoită și făcea pe pietre numai șanțuri, șanțuri, să poată fi măcinate boabele. Avea acolo, ceva, un șurub de care sucea... și dacă vroiai, putea să-ți facă mălaiul mai mare, adică îți făcea păsat iar dacă nu-l vroiai așa, ți-l măcina mai mărunț...

-Moara asta din Titești, întreb eu, a ajuns acum în Muzeul Satului Vâlcean, fiind donată muzeului de către familia Dănălache. Cum a ajuns moara asta la familia Dănălache, cu ani în urmă?

-Oara lu' Dănălache a fost fata lu' Niță al lu' Lae. Ea a fost soră cu Nelu Popa, cu Mircea lu' Niță al lu' Lae... Dinu și Lina Mărcoiu au fost bunicii Oarei lu' Dănălache, din partea mamei. Neavând copii, Dinu și Lina Mărcoiu au crescut-o pe Oara. Au dat-o la școală și ulterior, aceasta s-a căsătorit în sat cu profesorul Radu Dănălache. Așa a rămas moara asta în familia Dănălache”.

Ca o paranteză, discuția aceasta mi s-a părut interesantă pentru că, făcând referire la o serie de toponime locale (Sub Mlacă, Cornorata, Valea Bârzăniei, Tărure, etc.), mi-a adus aminte de câteva observații interesante făcute de profesorul vâlcean George Voica într-o recentă cronică de întâmpinare a uneia dintre cărțile mele¹,...care configurează, zicem, o lume sacră, străveche, cu viguroase rădăcini nord și sud-dunărene, din care avea să se nască un popor plin de demnitate, luminat și cu un suflet mare, curat, înrourat, trăind, de-a pururi, „sub cer verde răsărit”- o metaforă-simbol în istoria literaturii române, care surprinde magistral, axa mundi Țării Loviștei!

Insuși numele de Titești cred că vine dinspre Împăratul Titus Vespasianus (fiul lui Vespasian), cel care, în anul 70 d.Hr. a distrus Ierusalimul, trecând cu plugul peste el, arându-l.

¹ Talpoș 2021.

Desigur că până la războaiele dacice n-a mai fost decât puțin, dar, repet, nu e ceva exclus ca toponimia să nu amintească de împărații romani, cu atât mai mult, cu cât Macedonia fusese cucerită de romani încă din anul 168 î.Hr., după bătălia de la Pydna.

Cum foarte multe obiceiuri creștine (mai ales colindele) mai păstrează până în ziua de azi forme verbale asemănătoare celor latine, mă fac să cred că, într-adevăr, macedonenii sud-dunăreni, vlahi, de altminteri, (romanizați după cucerire și creștinați de Sf. Apostol Pavel) au venit la noi, la nord de Dunăre, mai ales după ce slavii, în sec. VI-VII d.Hr. au invadat peninsula Balcanică.

Iată câteva exemple: păreară, slujeară, întindeară, dobândeară, puneară, miruiară, grindinară, grăiară, etc., adică exact ca în latină: cantare, laborare, etc., cu aspect de conjunctiv, adică!

De asemenea, andronime, ca: Paroș, Talpoș, Hagiescu (terminația „escu” a fost pusă în 1862, de Al. Ioan Cuza), Pașavel (adică Pașă+vel = Mare Pașă!), Tălache, Lăftărache, Mardale, Mâzgavu, etc. ori toponime, ca: Tărule, Mlacă, Topolog (Topos+logos = cuvântul locului/numele locului) care se mai numea și Iaroslavi (grecescul Hieres+Slavi, adică Slavi creștini! Acest lucru ne spune limpede că, într-adevăr, *Io Radu Nigru* a venit din Priștina la începutul sec. al XII-lea d.Hr. având alături de el nu doar vlahi macedoneni, ci, iată și slavi creștinați care, mai întâi, se pare, s-au așezat pe Valea Otăsăului-vezi Icoana Maicii Domnului Făcătoare de Minuni de la Mănăstirea dintr-un Lemn, Icoana Împărătească pictată la Mănăstirea Theotokos din Muntele Athos cât și crucea de lemn de pe Biseriçuța dintr-un Lemn, pe care scrie „Radu”, după cum mi-a spus însăși maica stareță de la biseriçuță, monahia Emanuela Oprea.

Apoi, e vorba de cuvinte pur macedonene, vlahe, sud-dunărene, pe care loviștenii le folosesc și azi: bitușcă (cojocel), natra (pânză), hâldan (fire de cânepă pentru sămânță, dar și baltă), henfol (piepten), mlacă (deal), bărance (ochi de apă), chicerale, preucă (ceată), zgrăbunțe (bubițe), arcăț /acaț (oțetar), grivă, văcălie (parte protectoare a ciurului) făcută din lemn subțire, pogrebanie (slujba de înmormântare), etc, etc” (prof. George Voica).

Mioara Prunescu, fiica morarului Gică Petria, mi-a arătat o serie de file de caiet pe care morarul ținea evidenția cantităților de porumb boabe, de mălai sau alte produse trimise într-o perioadă lungă de timp, drept uium, proprietarului morii. La fel de important mi s-a părut și acest caiet, privindu-l prin prisma observațiilor făcute mai sus de profesorul George Voica, pentru că, prin notațiile sale meticuloase,

morarul Gică Petria amintește acolo o serie de andronime locale (nume, porecle, etc.) privind generația sătenilor anilor 1930-1980: Ghiță Dorea, Tică Achim Florescu, Nicu Noc, Mișu Ninel Rouă, etc.)

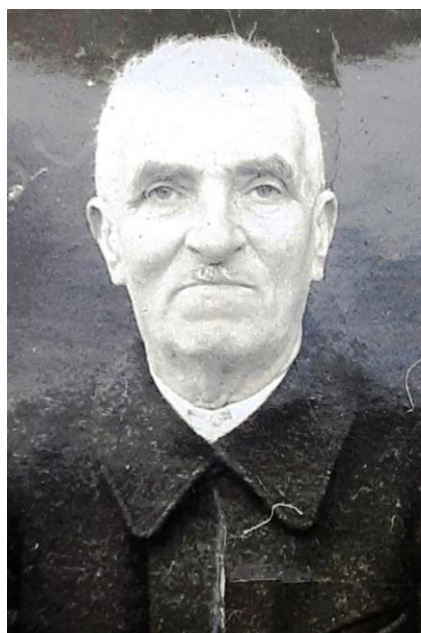


Fig. 7. Morarul Gică Petria

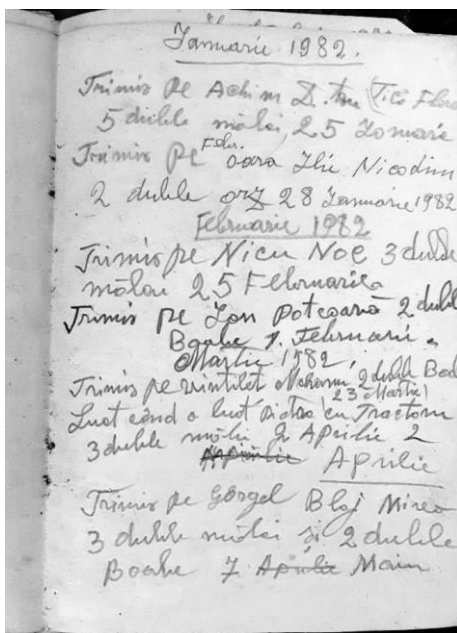


Fig. 8. Evidența uiumului predat proprietarului morii

Din discuțiile purtate cu sătenii mi-a rămas în minte o întâmplare hazlie, povestită de profesorul Mișu Călinoiu din Titești:

„Eram copii, fiind elevi la școala generală. Poate chiar mai mici! Făceam băltoc în Cornorata. Îl clădeam cu pietre, cu gii desprinse din malul apei. Îl făceam mare! Zidul avea vreun metru și ceva înălțime. Nouă... ne ajungea până la piept! Vreo 10-12 metri lungime, în jur de patru metri lățime... Se adunau acolo, oricum, mai bine de 20 de metri cubi de apă! Vara, când mai ploua, se mai adunau pe fundul băltocului mâl și frunze căzute din copacii de pe marginea văii. De aceea, zidul avea lăsată la bază o gură de evacuare a apei, folosită la curățarea aluviunilor. Vara, fiind apă mai puțină pe vale, inclusiv pe iazul morii, puterea morii era mică. Umplea nea' Gică coșul morii cu boabe, că avea la moară un coș mare. Cred că băga în el vreo doi-trei saci de boabe odată! Încărcată astfel, moara mergea încet... poate și o jumătate de zi uneori, în condițiile în care debitul apei era scăzut... Nea' Gică umplea coșul, regla moara și se ducea la muncă, pe câmp. La coasă, la fân, unde avea treabă! Fiind copii, noi nu știam asta și

înainte de amiază, ca să se curețe băltoacă nostru de mîl, dădeam drumul la apa din băltoacă. Îl goleam. Îți dai seama că, atunci când pornea toată apa aia pe vale și ajungea în iazul morii, într-o jumătate de oră îi termina de măcinat tot ce avea pus în coș. Când venea nea Gică, găsea moara mergând în gol! Bănuia el, săracul, care era cauza pentru că venea și ne căuta! Nu ne făcea rău, vroia doar să ne atragă atenția să-l anunțăm când facem asta, să stea pe-aproape, să nu-și strice pietrele de moară care mergeau în gol!” (Mișu Călinoiu)

BIBLIOGRAFIE

Talpoș 2021 – Ion Talpoș, *Titești-Vâlcea. File de monografie*, Editura Agaton, Făgăraș, 2021.